

## 物価高騰対策 向日市低所得世帯支援給付金

エネルギー、食料品価格などの物価高騰による負担増により、特に家計への影響が大きい低所得世帯に対し、次の①～③の給付金を支給します。

### ①住民税均等割非課税世帯への追加給付(1世帯当たり7万円)

- 支給対象  
基準日(令和5年12月1日)において、向日市の住民基本台帳に記録されている方のうち、世帯全員の令和5年度分の住民税均等割が非課税である世帯  
※ただし、世帯の全員が、住民税が課税されている他の親族などの扶養を受ける場合は、支給の対象となりません。
- 支給額/1世帯当たり7万円
- 支給手続き  
支給対象者宛に書類を送付しています。内容をご確認のうえ、手続きをお願いします。
- 申請締め切り/令和6年4月30日(火)

### ②住民税均等割のみ課税されている世帯への給付(1世帯当たり10万円)

- 支給対象  
基準日(令和5年12月1日)において、向日市の住民基本台帳に記録されている方のうち、住民税均等割のみ課税されている方からなる世帯  
※ただし、世帯の全員が、住民税が課税されている他の親族などの扶養を受ける場合は、支給の対象となりません。
- 支給額/1世帯当たり10万円
- 支給手続き  
支給対象者宛に書類を順次発送予定です。内容をご確認のうえ、手続きをお願いします。
- 書類の発送や支給の時期など、詳細が決まり次第、市ホームページなどで随時お知らせします。

### ③子ども加算の給付(18歳以下の児童1人当たり5万円)

- 支給対象  
上記①②の支給対象世帯のうち、世帯主と基準日(令和5年12月1日)において、同一世帯となっている18歳以下の児童がいる世帯
- 支給額/18歳以下の児童1人当たり5万円
- 支給手続き  
支給対象者宛に書類を順次発送予定です。内容をご確認のうえ、手続きをお願いします。
- 書類の発送や支給の時期など、詳細が決まり次第、市ホームページなどで随時お知らせします。

#### ■低所得世帯支援給付金の詐欺にご注意を

低所得世帯支援給付金を装った、振り込め詐欺などにご注意ください。  
向日市や内閣府などが、現金自動預払機(ATM)の操作をお願いすることや、給付のために、手数料の振り込みを求めることは絶対にありません。  
「怪しいな」と思ったら、向日市や最寄りの警察署、警察相談専用電話(#9110)にご連絡ください。

☎地域福祉課 給付金担当 ☎874-3457

### 教育総務課を 文教課に改称します

令和6年4月1日付けで教育総務課の名称が「文教課」に変わります。  
※業務内容の変更はありません。

☎文教課 教育総務係 ☎874-2974  
文化財係 ☎874-3860

### 向日市LINE公式アカウントの 「友だち追加」をお願いします！

市公式アカウントでは、イベント情報や災害情報など、向日市のさまざまなお知らせを発信中です！QRコードを読み取っていただき、ぜひ「友だち追加」をお願いします。

@mukocity



## 皆さまの暮らしを支援 水道の基本料金を減免します



物価高騰の影響を受ける市民の皆さまと市内事業者の方々への支援の一環として、水道の基本料金を減免します。

- 実施内容/1期分(2か月分)の基本料金を減免  
※下水道使用料は対象外です。
- 実施方法/4月または5月検針分の水道料金から基本料金を減免した料金で請求します。  
※お住まいの地区により時期が異なります。  
※料金の請求は、5月または6月です。  
※今回の減免にあたり、手続きは必要ありません。
- 対象者/市と直接給水契約している水道使用者  
※官公署は対象外です。  
※集合住宅の居住者で、市と直接契約のない方は、管理会社などにご確認ください。
- 減免金額/使用されている水道の口径により異なります。(右表参照)

口径	水道基本料金 減免金額(税込)
13mm	1,980円
20mm	2,464円
25mm	5,280円
40mm	24,200円
50mm	55,000円
75mm	110,000円
100mm	165,000円
125mm以上	275,000円

☎公営企業課 ☎874-3421

## ぐるっとむこうバス ネーミングライツ決定 4月1日から停留所名が一部変更



市民の皆さまの移動手段であるコミュニティバスを持続可能な公共交通とするとともに、地域で公共交通を支えていただくことを目的とした、停留所のネーミングライツが決定しました。4月1日(月)から停留所名を一部変更します。

#### ■変更する停留所

向日市保健センター前



向日市保健センター前  
(かなたにデンタルクリニック前)

※カッコ書きは副名称です。

※バスのダイヤ、停留所の位置は変わりません。

- 協力事業者  
医療法人幸の会かなたにデンタルクリニック

#### ■ネーミングライツ一覧

停留所	協力事業者
向日回生病院前	医療法人真生会
向陽苑前	社会福祉法人向陽福祉会
商工観光振興センター前	向日市商工会
フィットネスクラブピノス前(阪急洛西口西)	株式会社ピノス
【新】向日市保健センター前(かなたにデンタルクリニック前)	医療法人幸の会 かなたにデンタルクリニック

#### ■「ぐるっとむこうバス」停留所を追加

4月1日(月)から、ぐるっとむこうバスの停留所が増えます。

- 新たに追加される停留所

○北ルート/中垣内

※これまで南ルートのみ停車していた「中垣内」に、北ルートも停車します。

※詳しくは、ご家庭にお配りする新しい時刻表をご覧ください。



☎まちづくり推進課 ☎874-2942

# 子宮頸がん検診が始まります

## 受診期間は4月1日～令和7年2月28日

2年に  
1度の機会

子宮頸がんは、発症者数が20歳代から30歳代で急激に増加する若い世代に多いがんです。

性生活や出産と関連があり、ヒトパピローマウイルス(HPV)への感染が原因となって発症します。このウイルスに感染すること自体は特別なことではなく、誰でも感染する可能性があります。子宮頸がん検診では、がんになる前の病変や、ごく初期のがんを発見できます。定期的に検診を受け、早期に発見・治療すれば完治することが多く、この段階であれば、妊娠や出産も可能です。2年に1度、定期的に検診を受けることが大切です。

- 対象
  - 西暦で奇数年生まれ(例えば、2003年、1983年、1971年…)の20歳以上の女性市民の方
  - 子宮頸がん無料クーポン検診対象者(平成15年4月2日～平成16年4月1日生まれの方)
  - ※対象となる方には、クーポン券を5月中旬頃にお送りします。
- 場所/京都府内の委託医療機関
  - ※本市と契約していない医療機関では受診できませんので、事前に確認の上、受診してください。委託医療機関は市ホームページで確認できます。
- 持ち物/健康保険証、受診票(向日市・長岡京市以外の委託医療機関で受診する方のみ)
  - 自己負担金/800円(免除制度があります)
  - ※上記の検診内容以外の検査や、病気が発見されたときの治療費は別途かかります。
  - ※自己負担額は毎年見直しをしています。
  - 検診内容/問診、細胞診(子宮頸部の細胞を採取し、検査します)
  - 受診方法
    - 向日市・長岡京市の委託医療機関で受診する方  
直接、医療機関を受診してください。
    - 向日市・長岡京市以外の委託医療機関で受診する方  
事前に健康推進課(東向日別館)へ、本人確認ができる書類(健康保険証など)をお持ちの上、受診票の発行を受けてください。本市が発行した受診票を持たずに受診した場合、全額自己負担となります。

### がん検診の自己負担金が無料となる方

- 対象/① 70歳以上の方
- ② 65～69歳で、「後期高齢者医療被保険者証」を持っている方
- ③ ①②以外で、生活保護法による被保護世帯の方、市民税非課税世帯の方は、健康推進課で、本人確認ができる書類(健康保険証など)をお持ちの上、保険事業等自己負担金無料カードの発行を受けてください。

☎健康推進課 ☎874-2697

## ご当地ナンバープレートで向日市をPRしませんか



原付125cc以下



原付90cc以下

向日市歴まちPRロゴマーク入りの原動機付自転車などのご当地ナンバープレートを交付しています。

ご当地ナンバープレートは新規登録で取得できるうえ、既に登録されている普通ナンバープレートでも無料で交換(1台につき1回)できます。

- 対象/原動機付自転車、小型特殊車両、ミニカー

☎税務課 ☎874-2243



原付50cc以下

# 人間ドック・脳ドック助成金の申請受付が始まります



病気は、予防や早期発見・早期治療が大切です。定期的に検診を受けて、体の状態をチェックしましょう。

- 受付/医療保険課(東向日別館)へ。

※医療保険課で申込み後、ご自身で医療機関にご予約ください(キャンセルされる場合も同様です)。

### ■国民健康保険の加入者

- 申込み受付期間/4月3日(水)～10月31日(木)
- 受診期間
  - 人間ドック/4月3日(水)～11月30日(土)
  - 脳ドック/4月3日(水)～令和7年3月31日(月)
- 対象者/令和7年3月31日現在の年齢が40歳以上で、引き続き1年以上、向日市国民健康保険に加入しており、国民健康保険料に未納がない方
- ※同一年度内にこの制度に基づく人間ドックと本市が実施する特定健診は重複して受診できません。
- ※昨年度の人間ドックまたは特定検診の受診結果が特定保健指導の対象となった場合は、特定保健指導を受けていることが申込みの条件となります。
- 自己負担額/受診費用の3割相当分
- 申請に必要なもの/国民健康保険被保険者証
- ☎医療保険課 国民健康保険担当 ☎874-2719

### ■後期高齢者医療制度の加入者

- 申込み受付期間/4月3日(水)～令和7年2月28日(金)
- 受診期間
  - 人間ドック/4月3日(水)～令和7年3月31日(月)
- 対象者/市から後期高齢者医療被保険者証の交付を受けた方
- ※同一年度内にこの制度に基づく人間ドックと本市が実施する長寿(後期高齢者)健康診査は重複して受診できません。また、年齢到達により後期高齢者医療制度の被保険者となる方が、同一年度内に本市の実施する国民健康保険人間ドックまたは特定健診を受診した場合も受診できません。
- 自己負担額/受診費用から11,000円を差し引いた額
- 申請に必要なもの/後期高齢者医療被保険者証
- ☎医療保険課 後期高齢者医療担当 ☎874-2798

※人間ドック・脳ドック受診後の申請はできません。

※現在入院中、妊娠中の方、保険料に未納のある方は対象外となります。

※ペースメーカー装着など、金属が体内にある方はMRI、MRA検査ができない場合がありますので、受診予定の医療機関にご確認ください。

チャレンジ

つながる手話

市民の皆さまに取り組んでいただける手話を紹介します。

「おつかれさま」



動画で手話を学んでいただくことができます。ぜひ、ご覧ください。



左手の手首辺りを右の拳で2回たたく(「苦勞、大変」の手話)



右手を前に出す(「お願い」の手話)

☎障がい者支援課 ☎874-3593、☎932-0800



## 京都西山 竹の里・乙訓×リアル謎解きゲーム

- 実施期間／3月30日(土)～9月29日(日)
- 参加方法／謎解きに用いる冊子を、阪急電鉄京都線、JR京都線の主要駅のラックなどから入手して参加します。
- 謎解きストーリー  
老舗の洋食屋のシェフであるあなたは、先代の父が残した秘密のレシピを見つけました。そのレシピ通りに作った料理は誰もが絶賛する美味しさだと言われていますが、暗号化されていて肝心のレシピが分かりません。手がかりの地図と暗号を頼りに、「秘密のレシピ」を解明する旅に出ましょう。
- 主催／乙訓商工・観光協議会

### ■謎解きステップ

- ①向日市、長岡京市、大山崎町の各コースに用意されている4つのスポットを訪れ謎を解き、答えをウェブで入力
- ②正解すると挑戦できる【最後の謎】のヒントをゲット
- ③【最後の謎】を解明しよう。お宝が手に入るかも…!?



▲謎解きは  
こちら



### ■Webサイト「はじめまして京都西山」

京都西山エリア(京都市西京区、向日市、長岡京市、大山崎町)の素敵なお店をご紹介します。

謎解き中の休憩に、散策のお供に、ぜひお立ち寄りください。



☎産業振興課 ☎874-1347

## 上植野浄水場配水塔をライトアップします！

大阪・関西万博開催1年前にあわせて、上植野浄水場配水塔を大阪・関西万博のイメージカラーである赤色および青色にライトアップします。

- 日時／4月8日(月)～4月19日(金)午後7時～9時

☎企画広報課 ☎874-1398



公益社団法人2025年日本国際博覧会協会と大阪府・大阪市では、万博の「顔」として、国内外から万博会場や大阪・関西を訪れる方々をおもてなしするボランティアを募集しています。

多くの仲間とともに、万博を盛り上げませんか。

- 応募期間／令和6年4月30日(火)まで



▲EXPO2025  
ホームページ

☎大阪・関西万博ボランティア コールセンター  
☎0570-036-035 (平日 午前9時～午後17時30分)

## 児童扶養手当・特別障害者手当などの額が改定されました

### ■改定後(4月分)の手当額(月額)

児童扶養手当 (全部支給)	●児童1人 45,500円 ●児童2人 56,250円
児童扶養手当 (一部支給)	●児童1人 10,740円～45,490円 ●児童2人 16,120円～56,230円
特別児童扶養手当1級	55,350円
特別児童扶養手当2級	36,860円
特別障害者手当	28,840円
障害児福祉手当	15,690円
経過的福祉手当	15,690円

### □いずれも□

手当額は物価スライドにより改定される場合があります。なお、所得制限のある制度です。受給要件など詳しくはお問い合わせください。

☎子育て支援課 ☎874-2647、障がい者支援課 ☎874-2574、☎932-0800

### ■児童扶養手当・特別児童扶養手当

#### ●児童扶養手当

ひとり親家庭の児童、または父か母が政令で定める重度障がいの状態にある家庭の児童の心身が健やかに成長するように、その家庭の生活の安定と自立の促進のため、児童の父母または父母に代わって児童を養育している方に支給される手当です。外国人の方も支給の対象です。

※児童が3人以上のときは、1人増えるごとに3,230円～6,450円が加算されます。

#### ●特別児童扶養手当

20歳未満の身体や精神に中程度以上の障がいのある児童を養育、監護している方に支給される手当です。

☎子育て支援課 ☎874-2647

## 登録統計調査員を募集します

### ■統計調査員の仕事内容など

- 内容／市内の一定の区域(調査区)を受け持ち、調査の対象となる事業所や世帯などを訪問し、調査票の配布・回収・点検などを行います。
- 調査期間／概ね2～3か月
- 報酬／概ね2～5万円(調査の規模や調査対象数によって異なります)

### ■申込み

- 随時応募を受け付けています。電話で企画広報課までご連絡ください。

### ■調査員の条件(次のすべてを満たしている方)

- 満18歳以上の方
- 責任をもって、調査事務を遂行できる方
- 調査により知り得た秘密を守ることができる方
- 税務、警察及び選挙事務に従事していない方
- 暴力団員及び反社会的勢力ではない方

### ■登録統計調査員が活躍する統計調査

国勢調査、経済センサスー活動調査、農林業センサス、住宅・土地統計調査、全国家計構造調査、就業構造基本調査など

☎企画広報課 ☎874-1398



政府統計

統計法に基づく国の統計調査です。調査票情報の秘密の保護に万全を期します。





## PHOTO DIARY まちの話題

### 2/4 向日市少年補導委員会 設立50周年記念大会

向日市少年補導委員会設立50周年を記念した大会が永守重信市民会館で開催されました。記念講演や京都府警察音楽隊とカラーガード隊の記念演奏などが披露されました。



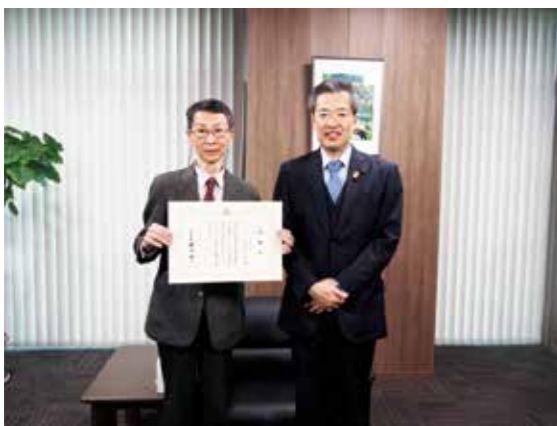
### 2/6-7 ZET-summit2024

永守重信市民会館で、ZET-summit2024が開催されました。最新の脱炭素テクノロジーについての基調講演や、関連スタートアップ企業との交流ブースが設けられ、多くの方が参加しました。



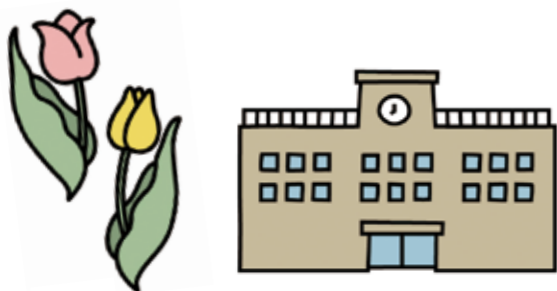
### 2/7 はちよし 日比野様 感謝状贈呈式

はちよし 日比野様から「竹林対策に係る事業に活用してほしい」と10万円の寄附をいただいたことについて、感謝状の贈呈式が行われました。



### 2/14 向日市魅力大発見

「向日市の魅力をもっと伝えたい」と第5向陽小学校6年生が考案したイベントが朝堂院公園で開催されました。小さい子ども向けに、遊びながら向日市の魅力(歴史)を感じてもらおうと〇×クイズや宝探しなどの催しが行われ、大人向けには、児童がガイド役を務めた魅力大発見ツアーが実施されました。



## 「本」 市長 コラム



私は昔から「本」が好きで、小学生の頃の「アルセーヌルパン」シリーズに始まり、夏目漱石、川端康成、太宰治、芥川龍之介などの文学作品をはじめ、推理小説やSFなど、ジャンル問わず読み続け、大学生の頃には年間300冊くらいの本を読んでいた。なかでも中学生の頃に初めて読んだ、『ポッ「ちゃん」(星新一/著)の衝撃は忘れられません(今読むとそうでもないかもしれませんが)。

今まで本を読み続けていてよかったと思うのは、それなりに「文章力」がついたことです。自分の書いた文章を読み直した時に、接続詞や表現が重複していると違和感を覚える事ができるのは、大量の文章に接してきたからだと思っています。

今でも本は大好きですが、市長就任後は忙しさのあまり本を読む時間

間が取れず、もっぱら移動中に電子書籍を読むことだけになり、買っただけで読めていない本がたくさんあります。

その読めていない本の中に、以前から同級生に勧められていた「手のひらの音符」(藤岡陽子/著)というタイトルがありました。

皆さんにもぜひ読んでいただきたいので詳しい内容については申し上げませんが、向日神社をはじめ昭和40年代から50年代の向日市の情景がリアルに描写されています。

登場人物の年齢が私より少し下の同年代ですので、当時の様子が目に浮かび哀愁を感じるとともに、とても感動しました。

人生を歩んでいると良いことよりも辛いことが多く、色々な「想い」を持ち続けることの難しさは皆さんもよく存じだと思えます。

私も幾度となく挫折そうになりながら今まで生きてきましたが、この本は「辛くとも、諦めずに頑張ろう」という気持ちにさせてくれる一冊ですので、ぜひ皆さんも「読んで下さい」。

向日市長  
日比野

## 交通安全ガイド～守ろう交通ルール～

### 登下校時の通学路に注意

4月は、新入学(園)の子どもが増えて、登下校時の交通事故が多発する時期です。

#### ■保護者の方へ

入学(園)前に子どもと一緒に通学路を歩き、道路の正しい歩き方、安全な横断の仕方、信号の正しい見方などの基本的な交通ルールを子どもに伝えましょう。

#### ■運転者の方へ

子どもは、大人より目線が低く視野も狭いため、近づいてくる車を容易に把握することができません。歩道にいる子どもを見かけたら「車に気づいていない」と考えて、万一の子どもの飛び出しにも対処できるようにしましょう。特に、住宅街や小学校周辺など子どもの多い場所では、速度を落とし、子どもとの距離をあけて通過しましょう。



## 春の全国交通安全運動

### スローガン

### 「京の春 ゆずる心で 事故防止」

●期間/4月6日(土)～15日(月)

#### ●運動重点

- こどもが安全に通行できる道路交通環境の確保と安全な横断方法の実践
- 歩行者優先意識の徹底と「思いやり・ゆずり合い」運転の励行
- 自転車・電動キックボード等利用時のヘルメット着用と交通ルールの遵守

### 春の全国交通安全運動スタート式

交通事故の撲滅、交通安全の意識高揚を図るため行います。

- 日時/4月5日(金)午前10時30分～11時30分
- 場所/イオンモール京都桂川 竹の広場
- 内容/スタート式、交通安全宣言、京都ハンナリーズと寺戸中学校バスケットボール部による交通安全シュート、寺戸中学校吹奏楽部による演奏、交通安全啓発

☎まちづくり推進課 ☎874-2942