

ふり向けば、気になる。好きになる。

広報むこう

2018年8月号

# MUKO



向日市

古都のむこう 魅力のふるさと



**向日市  
女性活躍センターが  
オープンしました**

お試しオフィススペースの活動の様子



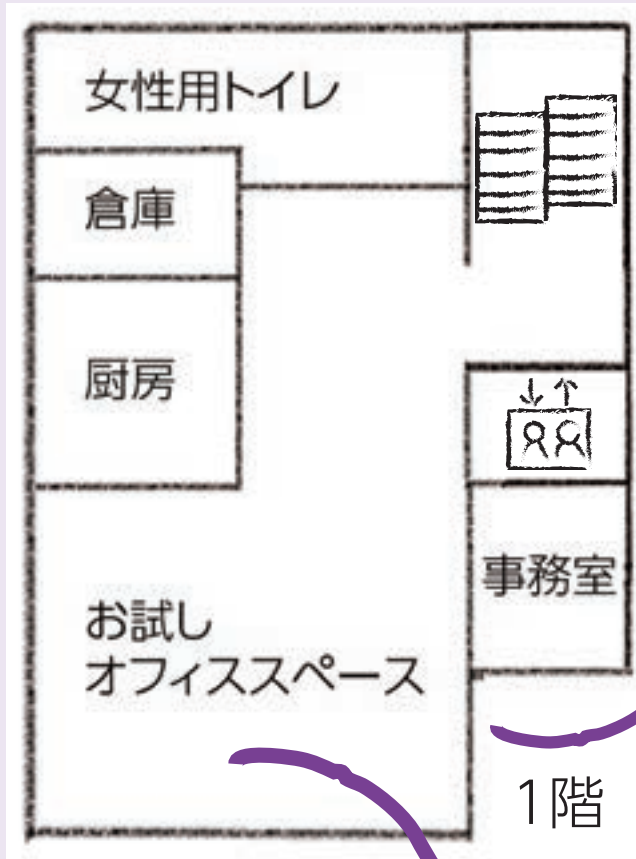
# 向日市女性活躍センターがオープンしました

ご活用  
ください

向日市女性活躍センターがオープンしました。本センターは、誰もがいきいきと暮らすことができる向日市を目指し、その実現に向けた市民の方の取り組みを支援するための拠点として設置しました。3階建の施設内には、大・小会議室、ミーティングルーム、和室などがあり、起業相談、市民活動など女性活躍に関するさまざまなセミナーの開催に加え、コワーキングルームの提供、店舗開業や起業を目指す方に期間限定でショップやカフェを提供するお試しオフィススペースの活用ができます。

今回はそんな向日市女性活躍センターをご紹介します。

◎広聴協働課(内線291)



エントランス  
じつから入りへください

ここから入るんだね。  
楽しみだな



広々とした空間で  
わくわくするね



お試しオフィススペース  
厨房と飲食や展示スペースを  
兼ねた空間



特集

ふり向けば、気になる。好きになる。

# MUKO

平成30年(2018年)8月1日発行  
広報むこう No.1131

特集

向日市女性活躍センターが  
オープンしました…………… 2

平成30年度  
職員採用試験…………… 6

トピックス

第22回  
向日市観光写真コンテスト…………… 8

犬のフンの放置に警告しよう  
イエローチョーク作戦…………… 9

PRウイーク「～あなたの向日市がこ  
こにある～ここむこう向日市」…………… 11

被保険者委員を公募します  
国民健康保険事業の運営協議会…………… 15

くらしの情報…………… 18

市民の情報掲示板…………… 27

シリーズ国保⑩…………… 28

消費生活トラブル Q&A

環境 とともに考えよう…………… 29

子育て支援情報…………… 30

健康づくり情報…………… 32

各種相談日程…………… 33

図書館だより…………… 34

スポーツフレンドシップ協定連載  
(ハンナリーズ編) 35

市民サービス部へのご用事は  
東向日別館へ

市民サービス部(地域福祉課、障がい  
者支援課、高齢介護課、子育て支援課、  
健康推進課、医療保険課、市民課)

【まちのうごき】(平成30年7月1日現在)  
住民基本台帳人口

人口 57,480人 世帯数 25,146世帯  
(男性 27,608人、女性 29,872人)

推計人口  
人口 56,347人 世帯数 23,055世帯  
(男性 26,872人、女性 29,475人)



所在地

〒617-0002

向日市寺戸町中ノ段16番地の7

電話番号

963-6532

利用時間

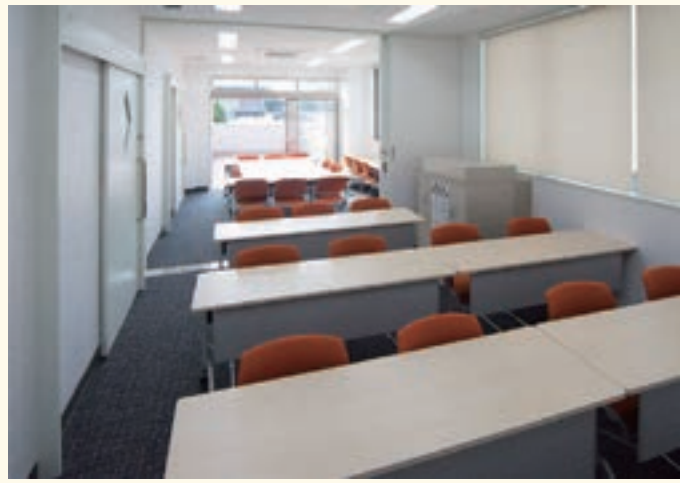
午前9時～午後9時(お試しオフィススペース内の厨房は午後5時)

休館日

木曜日、祝日の翌日、年末年始

※向日市女性活躍センター内の貸し出しスペースは、登録した団体、個人が利用できます。登録については、一定の要件がありますので、詳しくは、お問い合わせください。また、貸し出しスペース、付属設備については、使用料がかかります。





小会議室・ミーティングルーム

中央の仕切り壁を移動させることで、さまざまな用途に使用できます



2階、3階も探検だ!!

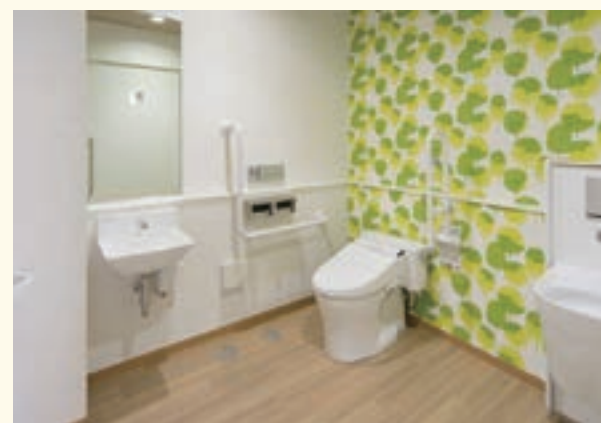
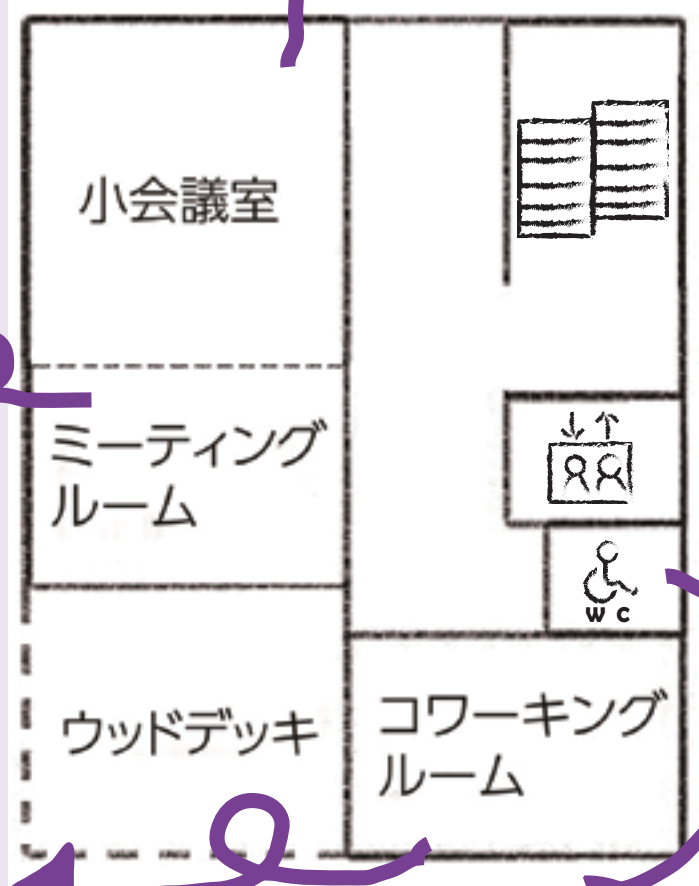


いろいろなことに  
使えそうだね



コワーキングルーム

個人でのワークスペースなどにどうぞ



多目的トイレ  
広々としていて使いやすいです

よし、行こう!



和室  
入り口に手洗い場を備えた  
約12畳の和室



女性用トイレ  
清潔感のある空間でリラックス



大会議室  
定員30人。講演会やワークショップに最適です

大きい会議室  
だね!





■試験日時・場所・内容

【第1次試験】

- 日時／9月16日(日)午前9時30分～
- 場所／受験票に記載し通知します。
- 試験内容
  - 事務職／SPI3(基礎能力検査、性格検査)
  - 土木系・建築系技術職、保健師／SPI3(基礎能力検査、性格検査)、専門試験

【第2次試験以降】

- 第2次試験以降の詳細については、市ホームページまたは採用試験実施要項をご確認ください。

■採用予定年月日

平成31年4月1日

■採用試験実施要項・受験申込書などの入手方法

人事課(市役所本館2階)で配布しています。市ホームページからのダウンロード、または郵送でも入手できます。郵送の場合は、必ず宛先と希望する職種を明記の上、120円切手を貼った返信用封筒(角形2号)を同封し、請求してください。  
※宛先／〒617-8665 向日市役所 総務部 人事課

■申込受付

8月1日(水)～16日(木)の間に、人事課(土・日曜日、祝日を除く午前8時30分～正午、午後1時～5時)へ。  
※提出書類は自書の上、本人が人事課に提出してください。なお、持参できない場合に限り、郵送(特定記録郵便)による提出を認めます(8月16日(木)必着)。

職員のこえ

市役所職員としての責任とやりがい

公共施設の工事や物品の購入に必要な入札事務など、市役所内部の仕事をしています。

内部での調整の仕事ではありますが、自分が携わった公共工事が執行されると大きく市民の皆さまの生活に影響することから、責任とやりがいを日々感じています。

また、仕事柄いろいろな部署の職員と話す機会が多く、人脈も広がり、仕事だけでなく親しい仲間ができて、公私ともに充実しています。

上地 脩太 平成27年4月採用  
(事務職) 総務部 総務課



市民の皆さまとのつながりを大切にしたい

家庭訪問や健診、健康教室、予防接種、がん検診などの業務を通して、市民の皆さまが地域でいきいきと自分らしく生活を送ることができるよう健康づくりのお手伝いをさせていただいています。訪問や個別相談などを通して市民の皆さまと関わり、市民の方々の笑顔を見られたときに保健師としてのやりがいや魅力を感じます。市民の皆さまとの関わりを大切にしながら、より身近な保健師になれるよう頑張ります。

室矢 彩也果 平成27年4月採用  
(保健師) 市民サービス部 健康推進課

皆さまに安全な道路を利用していただくために

皆さまに安全な道路を利用していただくために、道路パトロール、工事の設計・発注などを行っています。

私は、現場に出ることが多く、直接市民の方とお話しさせていただくことがあります。ご不便を感じておられることを直接お聞きし、解決できたときにはこの仕事にとってもやりがいを感じます。

これからも知識と経験を身につけ、皆さまに快適な暮らしをしていただけるように頑張ります。

福井 義記 平成27年7月採用  
(土木系技術職) 建設部 道路整備課



平成30年度 職員採用試験

◎人事課(内線517)

今年度の職員採用試験は、従来の一般教養試験を廃止し、SPI3を実施します。また年齢要件を55歳までとし、幅広く人材を募集します。市民の皆さまのことを一番に考え、仕事に取り組みめる人材を求めています。



向日市長 安田 守

■職種・受験資格・採用予定人数

職種	区分	受験資格	採用予定人数
事務職	I	○平成8年4月2日から平成13年4月1日までに生まれた方で、最終学歴が学校教育法による高等学校を卒業(高等学校卒業程度の学力を有する方を含む)または平成31年3月末卒業見込の方 ○平成6年4月2日から平成11年4月1日までに生まれた方で、最終学歴が学校教育法による短期大学を卒業または平成31年3月末卒業見込の方 ○平成4年4月2日から平成9年4月1日までに生まれた方で最終学歴が学校教育法による大学を卒業または平成31年3月末卒業見込の方	5人程度
	II	○大学卒業程度の学力を有し、昭和38年4月2日から平成4年4月1日までに生まれた方で、民間企業など(NPOや各種法人を含む)で成果を上げており、その経験などから得たものを市政のさまざまな場で活かしたいという強い意欲を持っている方	
	III (文化財業務)	○昭和38年4月2日以降に生まれた方で、学校教育法による大学において、考古学、歴史学、その他埋蔵文化財に関する学科の課程を卒業または平成31年3月末卒業見込の方	1人程度
土木系技術職	I	土木専門課程を履修し、次のいずれかに該当する方 ○平成8年4月2日から平成13年4月1日までに生まれた方で、最終学歴が学校教育法による高等学校を卒業(高等学校卒業程度の学力を有する方を含む)または平成31年3月末卒業見込の方 ○平成6年4月2日から平成11年4月1日までに生まれた方で、最終学歴が学校教育法による短期大学を卒業または平成31年3月末卒業見込の方 ○平成4年4月2日から平成9年4月1日までに生まれた方で最終学歴が学校教育法による大学を卒業または平成31年3月末卒業見込の方	若干名
	II	土木専門課程を履修し、次に該当する方 ○大学卒業程度の学力を有し、昭和38年4月2日から平成4年4月1日までに生まれた方で、民間企業など(NPOや各種法人を含む)で成果を上げており、その経験などから得たものを市政のさまざまな場で活かしたいという強い意欲を持っている方	
建築系技術職	I	建築専門課程を履修し、次のいずれかに該当する方 ○平成8年4月2日から平成13年4月1日までに生まれた方で、最終学歴が学校教育法による高等学校を卒業(高等学校卒業程度の学力を有する方を含む)または平成31年3月末卒業見込の方 ○平成6年4月2日から平成11年4月1日までに生まれた方で、最終学歴が学校教育法による短期大学を卒業または平成31年3月末卒業見込の方 ○平成4年4月2日から平成9年4月1日までに生まれた方で最終学歴が学校教育法による大学を卒業または平成31年3月末卒業見込の方	若干名
	II	○大学卒業程度の学力を有し、昭和38年4月2日から平成4年4月1日までに生まれた方で、次のいずれかの資格(※)を有し、民間企業など(NPOや各種法人を含む)で成果を上げており、その経験などから得たものを市政のさまざまな場で活かしたいという強い意欲を持っている方 (※)技術士、1級建築士、2級建築士、木造建築士、1級建築施工管理技士、2級建築施工管理技士	
保健師		○昭和38年4月2日以降に生まれた方で、保健師資格を有する方または平成31年3月末までに取得見込みの方	若干名

※ 地方公務員法第16条の規定による欠格条項に該当する方は受験できません。

※ 区分Iにおいて、高等専門学校を卒業または専修学校の専門課程(修業年限が2年以上であり、文部科学大臣の定める基準を満たすに限り)を修了した方は取得する学位によって短期大学または大学卒業と見なします。また、最終学歴学校を卒業した方が、最終学歴外の卒業資格で受験することはできません。



# 犬のフンの放置に警告しよう イエローチョーク作戦

イエローチョーク作戦とは、放置されたフンの周りを黄色のチョークで囲み、見つけた日時を書くことで、飼い主が再び訪れた際に自発的に回収するように促すとともに、飼い主のモラル向上を啓発し、フンの放置をなくすことを目的とした取り組みです。



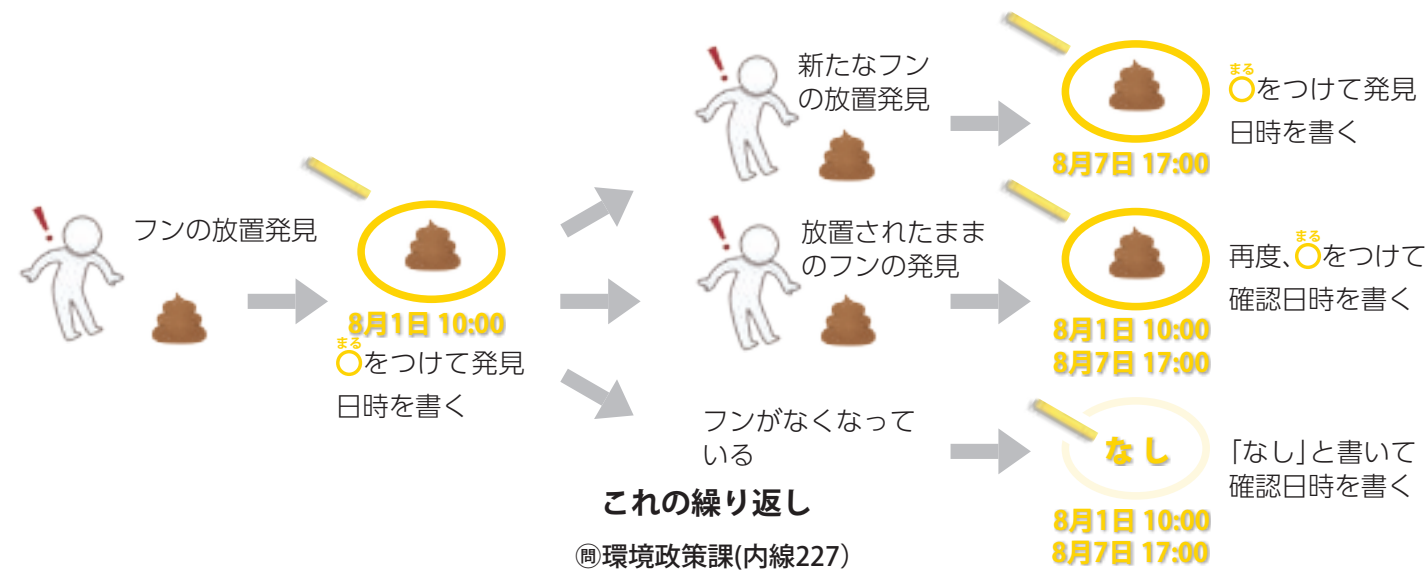
- 用意するもの/黄色のチョーク(環境政策課で初回に限り配布します。必要な方は窓口までお越しください。2本目以降については、市販のチョークをお買い求めください<環境にやさしい炭酸カルシウム製チョークを推奨します>)。

- 方法
  - ①放置フンの周囲に<sup>まる</sup>○をつける
  - ②発見日時を書く
  - ③時間を変えて現場を見る

○フンがあるとき <sup>まる</sup>○をつけて確認日時を書く

○フンがないとき 「なし」と書いて確認日時を書く  
※「なし」と書いた時間の後、フンを放置していることが確認できたらその間に発生していることとなります(夜間や早朝など)。

④予防には「パトロール中」と書いて巡回日時を書く



## 8月は「道路ふれあい月間」

### 「成長の足跡残して歩く道」(平成30年度推進標語)

「道路ふれあい月間」は、私たちに最も身近な公共施設である道路の正しい利用方法や、重要性を知っていただき、道路を常に広く、美しく、安全に利用する機運を高め、道路愛護活動の推進を図るものです。期間中、市では道路パトロールの強化、不法占用物件の撤去や道路清掃などを実施します。

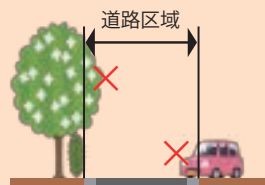
#### 〈道路ふれあい月間スケジュール〉

- 道路復旧訓練 8月1日(水)
- 道路合同パトロール 8月2日(木)
- 不法占用物件の撤去 8月7日(火)
- 「道の日」 8月10日(金)
- 道路清掃 8月16日(木)
- 交通安全施設パトロール 8月21日(火)~23日(木)



#### —お願い—

- 路上駐車や自転車の放置は通行の妨げになるのでやめましょう。
- 樹木や看板、自宅に駐車している車なども道路上にはみ出さないようにしてください。



◎道路整備課(内線210)

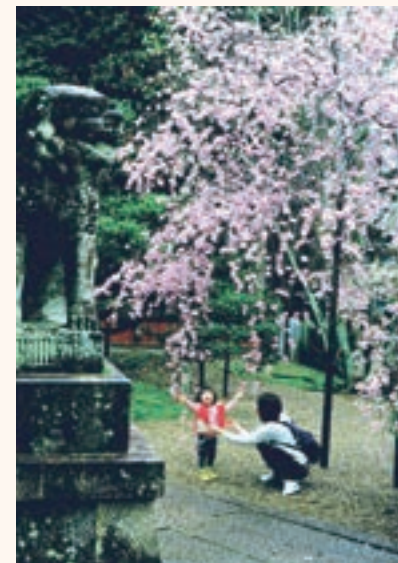
# 第22回 向日市観光写真コンテスト

作品募集

四季折々の表情を見せる向日市の魅力を表現した写真作品を市内外から募集します。作品は、市の観光案内など向日市のPRに活用します。

- テーマ/向日市の「ふるさと」「自然」「祭」「伝統行事」「食」「暮らし」「まちなみ」「史跡」「スポーツ」「風物」「イベント」「健康」を題材にし、向日市の魅力を表現する作品
- 応募資格/アマチュアに限ります。
- 応募規定/カラープリントまたはモノクロプリント四つ切り(254mm×305mm)、ワイド四つ切り(254mm×366mm)の単体写真で、未発表の作品に限ります。電子データでの応募は不可。
- 著作権/応募作品の著作権、使用权は主催者に帰属し、向日市の観光振興やイメージアップに寄与する広報むこう、パンフレット、PR用画像、ウェブサイトなどに広く活用します。なお、使用する際、撮影者の氏名は表示しません。申し出がない限り、応募作品の返却はしません。
- 募集期間/8月1日(水)~12月28日(金)  
※当日消印有効
- 応募方法/作品の題名、住所、電話番号、氏名、年齢、写真愛好歴、本コンテスト入賞歴・応募歴、撮影年月日、撮影場所、原稿の種類を明記した用紙を作品の裏に貼り、郵送または直接、企画広報課(内線275、〒617-8665「第22回向日市観光写真コンテスト係」宛)へ。
- 応募点数/1人5点以内
- 審査日程/平成31年1月中旬(予定)

- 審査委員/佐藤敬二さん(京都精華大学デザイン学部教授)ほか
- 表彰
  - 入選
    - 13点以内(全作品の中から選出)で、さらにその中から特別賞2点と優秀賞8点を選出
    - 【特別賞】(各1点)
      - 向日市長賞(賞状、楯、賞金3万円)
      - 向日市観光協会会長賞(賞状、楯、賞金3万円)
    - 【優秀賞】(各1点)
      - 向日市商工会長賞(賞状、楯、賞金1万円)
      - 向日市民憲章推進協議会長賞(賞状、記念品)
      - 京都中央農業協同組合長賞(賞状、記念品)
      - 公益社団法人京都府観光連盟会長賞(賞状、楯)
      - 京都新聞賞(賞状、楯)
      - 阪急電鉄賞(賞状、記念品)
      - イオンモール京都桂川賞(賞状、記念品)
      - キリンビール賞(賞状、記念品)
  - ビギナー作品 かぐ歩ちゃん賞(賞状、楯、賞金5千円)
    - 入選以外の作品で、写真愛好歴(自己申告)5年以内かつ過去に本写真コンテスト入賞歴がない方の作品の中から、優秀な作品2点を選出
- 発表/応募者本人に直接通知するとともに、広報むこうや観光協会ホームページに掲載予定
- 展示(予定)/東向日別館3階(平成31年2月)、市内金融機関のロビー(平成31年3月~)、桜まつり ほか
- 主催/向日市、向日市観光協会



第21回 向日市長賞「春かおる頃」



第21回 向日市観光協会会長賞「秋色の勝山稲荷」

◎企画広報課(内線275)



## PRウイーク「～あなたの向日市がここにある～ ここむこ向日市」

9月18日(火)  
から  
24日(振休)

市は、戦略的広報事業「～あなたの向日市がここにある～ここむこ向日市」をイオンモール京都桂川で開催します。この向日市PRウイーク期間中は、各催事場でワークショップや物産展、市内在住の乱歩賞作家 下村敦史さんによるトークショーなどさまざまな催しを行います。見て、感じて、体験して、向日市の「ええところ」に出合ってみませんか。

- 日程/9月18日(火)～24日(振休)
- 場所/イオンモール京都桂川 各催事場 ほか
- 内容/①「Myむこう、むこう。」フォトポスト ②向日市ええところお絵かきワークショップ ③乱歩賞作家 下村敦史さんトークショー ④むこう、むこう。物産展 ⑤竹の径・かぐやのタベ竹あかりワークショップ ⑥ステージイベント&かぐや姫体験・モデル撮影会 ⑦向日市を空から見よう！ ⑧向日市ええところプレゼンテーション

※各催事の内容や時間など詳しくは、広報むこう9月号でお知らせします。

### 向日市のいいところをInstagram に投稿しよう!! #myむこうむこう

戦略的広報事業「～あなたの向日市がここにある～ここむこ向日市」の①「Myむこう、むこう。」フォトポストでは、Instagramを利用した写真募集を行います。



上位作品展示イメージ

- 募集期間(投稿期間)/8月6日(月)～9月7日(金)

- テーマ/「わたしが思う“向日市のいいところ”」

- 投稿方法/Instagramの向日市公式アカウントをフォローして、市内で撮った写真に「#myむこうむこう」を付け、撮影場所と投稿作品に関するひとことコメント(おすすめコメント)を記載して投稿してください。向日市公式アカウント名は「mukomuko784」です。

- 投稿作品の取り扱い/投稿された作品のうち、投稿期間終了時に「いいね♡」が多い上位30作品をイオンモール京都桂川で開催する「～あなたの向日市がここにある～ここむこ向日市」(9月20日)において展示します。また、10月20日(土)、21日(日)に開催される「竹の径・かぐやのタベ」会場でスクリーン放映します。

- 投稿ガイドライン/①投稿写真は、これまで発表されたもの、未発表のものを問いませんが、おおむね1年以内に向日市内で撮影された単体写真を投稿してください ②投稿者は撮影者本人に限ります ③公序良俗に反する作品は投稿できません(内容によりInstagram運営者に通報します) ④市は人物や被写体に対する肖像権の侵害などの責任は負いません。あらかじめ被写体本人の承諾を受けてください ⑤この投稿ガイドラインに違反する作品は投稿作品として取り扱いません

※市公式アカウントでは、コメントやダイレクトメッセージに対する個別の回答はしません。

この「Myむこう、むこう。」フォトポストでは、吉本芸人(モンブラン)が「向日市ええところ探し隊」となり、投稿期間中の8月25日(土)に向日市内のいいところを探し歩きます。散策中の芸人さんに向日市の「いいところ」を教えたり、一緒に「いいところ」を見つけて投稿したり。みんなで一緒に向日市をPRしよう。



モンブラン

- 主催/向日市
- 共催/向日市商工会、向日市観光協会
- 後援/京都府

- 協力/京都向日市激辛商店街、向日市竹産業振興協議会
- 協賛/イオンモール京都桂川、イオンフードスタイル東向日店、(株)大垣書店イオンモール京都桂川店

☎企画広報課(内線278)

## ひとづくり・まちづくり・ゆめづくりプロジェクト 「むこうスタイルLABO」～Table Talk～



「むこうスタイルLABO」は、向日市で主体的にまちづくりを行う人材の育成プロジェクトとして、平成29年11月から始動し、これまで全4回勉強会を行うなど、向日市で楽しく暮らすための新しい価値観「むこうスタイル」をみつけるため活動してきました。

今年度は、アイデアを膨ませ、それをカタチにするチャレンジプログラムやスキルアップのための講座を行い、新しい仲間をみつけたり、コラボレーションの輪を広げていくための場づくりを行います。「向日市で活動してみたい」という方や、これまでの「むこうスタイルLABO」の活動をご覧いただき興味を持たれた方は、ぜひご参加ください。申込みは不要で、参加費は無料です。これまでの「むこうスタイルLABO」の活動は、市ホームページでご覧いただけます。

### ■第1回

- 日時/8月4日(土)午後3時～7時
- 場所/歴史文化交流センター(向日市民体育館内)



- 定員/50人(先着順)
- テーマ/まちを楽しくする企画のつくり方、動かし方
- 講師/中脇健児さん(「その場にいる人とその場だからできるコトを考える」をモットーに、アート、コミュニティプログラム、地場産業支援、教育、ワークショップなど幅広く手がける)
- 持ち物/本3冊(どのような本でも可。本を使った交流プログラム<直観読みブックマーカー、持ち寄り図書館>で使います)

※保育あり(1歳～就学前、定員5人、費用の半額相当分は自己負担)。7月20日(金)までに広聴協働課へ要予約。  
※お子さまは保護者の方と一緒に講演を聞くこともできます。

### ■第2回

- 日時/9月1日(土)午後3時～7時
- 場所/向日市女性活躍センター
- 定員/30人(先着順)



- テーマ/まちを楽しくする活動の続け方
- 講師/村岡詩織さん(「ヒビノデザイン」の屋号のもと、コミュニティデザインやワークショップデザインを手がける)
- 持ち物/本3冊(どのような本でも可。本を使った交流プログラム<おすすめ本レビュー、ブックトーク、持ち寄り図書館>で使います)

※保育あり(1歳～就学前、定員5人、費用の半額相当分は自己負担)。8月17日(金)までに広聴協働課へ要予約。  
※お子さまは保護者の方と一緒に講演を聞くこともできます。

### ■第3回、第4回

- 日程/第3回は10月6日(土)、第4回は11月3日(祝)
- ※時間、場所、プログラムなど詳しくは、市ホームページなどで随時お知らせします。

☎広聴協働課(内線250)

### むこうを知ろう! その1

### 向日市にある「カイト地名」のヒミツ

今から540年ほど前に、物集女氏により物集女城が現在の物集女町中条に築かれ、今日まで、乙訓を代表する全国的にも大変貴重な平地の城跡となっていますが、現在の物集女町の地名を見ると、村の中心を示す地名「中条」や、「御所海道」「中海道」などの集落の存在を示す「カイト地名」があります。また、当時人家があった南の端を「出口」、北の端にあたる場所は、「北ノ口」という地名として現在にその名残を残しています。

同様に寺戸町にある地名「〇〇垣内」も集落が存在した名残を残す地名です。「〇〇田」「〇〇寺」など、当地のかつての姿が推測される地名は多くありますが、この「カイト地名」もその一つです。地名は、かつての村の姿をしのぶことができる貴重なキーワードなんですね。

「検定通信」では、向日市ふるさと検定の学習と市の魅力発見につながる記事を掲載していきます。

☎企画広報課(内線278)



物集女町北ノ口の観光案内板



## 乳がん検診 予約制



提供：日本対がん協会

今年から午前、午後ともに実施します。  
乳がん検診は2年に1回の検診です。

- 時間
  - 乳がん検診のみの予約時間／午前8時45分、9時15分、9時45分、10時15分、10時45分、11時15分、午後1時15分、1時45分、2時15分
  - 胃がん検診とのセット検診の予約時間(女性のみ受診可能)／午前9時15分、9時45分、10時15分、午後1時15分
- ※検診所要時間は約1時間～1時間30分です。
- 場所／保健センター
- 対象／和暦(昭和、大正)で偶数年生まれの満40歳以上の女性市民と、無料クーポン検診対象の方、1日約100人。無

- 料クーポン検診対象の方には、7月下旬に通知しています。
- 検診内容／マンモグラフィ検査(乳房専用のレントゲン撮影)※視触診はありません。
- 自己負担／600円(免除制度があります)
- 申込み／8月8日(水)～9月14日(金)の間に、直接または電話で健康推進課(内線338、357、土・日曜日、祝日を除く午前8時30分～正午、午後1時～午後5時)へ。保健センターでは受け付けできません。定員になり次第締め切り。
- ※心臓ペースメーカーあるいは胸の辺りに医療器具を埋め込まれている方(V-Pシャントなど)、乳房形成(豊胸)の手術をされた方、妊娠中・妊娠の可能性のある方、授乳中の方は受診できません。そのほか、乳房の病気で治療・経過観察中の方は事前にご相談ください。

## 大腸がん検診 予約不要



近年、大腸がんは急増しており、毎年45,000人以上の人が命を落としています。事前申込みは不要です。直接、保健センターへお越しください。

- 時間／午前9時～11時30分、午後1時～3時
- 場所／保健センター
- 対象／満40歳以上の市民
- 検診内容／検便。便中の目に見えない血液反応(便潜血)の有無を調べます。問診後、検査容器をお渡しします。自宅で2日間便をとり、後日、保健センターに提出してください。
- 検便を提出する日時／8月1日(水)～7日(火)、9月6日

- (木)～12日(水)、10月17日(水)～23日(火)、12月3日(月)～7日(金)いずれも午前9時～11時30分(土・日曜日を除く)
- 自己負担金／400円(免除制度があります)
- ※大腸がんの診断後5年未満の方、大腸の病気で治療・経過観察中の方は受診できません。
- ※10月31日(水)までは、同じ検診内容を向日市、長岡京市、大山崎町内の委託医療機関で受けることができます。ただし、保健センターまたは医療機関のどちらか一方のみ受診可能です。

## そのほかのがん検診

子宮がん検診、前立腺がん検診も実施しています。詳しくは平成30年度向日市健康づくり年間予定表や市ホームページなどを確認してください。

自己負担金は毎年見直しています。次年度以降変更する場合があります。

☎健康推進課(内線339、338、357)

☎防災安全課(内線287)

### ■刑法第235条(窃盗)

他人の財物を窃取した者は、窃盗の罪とし、10年以下の懲役又は50万円以下の罰金に処する。

### ■刑法第261条(器物損壊等)

他人の物を損壊し、又は傷害した者は、3年以下の懲役又は30万円以下の罰金若しくは科料に処する。

なお、緊急を要する場合は110番通報してください。

向日市内において、ポスター破り、自転車盗といった犯罪が発生しております。ポスター破りは刑法第261条、器物損壊罪に、また自転車盗は刑法第235条、窃盗罪に問われることがあります。

## 犯罪・事故を見たら 速やかに情報提供を

# 40歳を過ぎたら「がん検診」～予約は8月8日(水)から～

「自分はがんにならない」と思っていませんか。絶対にがんにはならないという予防法はありません。初期段階では自覚症状がほとんどないがんを早期に発見していくためには、定期的ながん検診を受けていくことが大切です。

胃・乳がん検診は事前申込みが必要です。申込み時に確認事項がありますのでご本人がお申込みください。女性の方は胃がん検診、乳がん検診を同時に受診することができる、セット検診(予約数に限りあり)があります。また、大腸がん検診はすべての検診日で実施しています。

## がん検診のスケジュール

検診日程		検診名		対象
		予約が必要	予約不要	
8月	31日(金)			○男女とも受診可能
9月	3日(月)			
10月	1日(月)	胃がん検診、乳がん検診 ※セット検診(胃・乳がん)あり。	大腸がん検診	○セット検診は女性のみ受診可能 ○男性の胃がん検診の受け付けは午前8時45分と午後1時15分のみ受診可能
	2日(火)			
	3日(水)			
	9日(火)			
11月	11日(木)	胃がん検診、乳がん検診 ※セット検診(胃・乳がん)あり。		○男女とも受診可能
	12日(金)			
	13日(火)			
	22日(木)			○セット検診は女性のみ受診可能 ○男性の胃がん検診の受け付けは午前8時45分と午後1時15分のみ受診可能

## 胃がん検診 予約制



胃がんは、男女合計で患者数が最も多いがん(2013年)として注意が必要です。

- 時間
  - 胃がん検診のみの予約時間／午前8時45分、9時15分、9時45分、10時15分、10時45分、11時15分、午後1時15分、1時45分、2時15分
  - 乳がん検診とのセット検診の予約時間(女性のみ受診可能)／午前9時15分、9時45分、10時15分、午後1時15分
- ※検診所要時間は約1時間～1時間30分です。
- 場所／保健センター
- 対象／満40歳以上の市民、1日約70～150人
- 検診内容／胃部レントゲン検査(バリウムを飲みます)
- ※検診前の飲食に制限があります。詳しくは、お問い合わせください。

- 自己負担金／400円(免除制度があります)
- 申込み／8月8日(水)～9月14日(金)の間に、直接または電話で健康推進課(内線338、339、土・日曜日、祝日を除く午前8時30分～正午、午後1時～5時)または保健センター(☎933-2666、土・日曜日、祝日を除く午前9時～正午、午後1時～4時)へ。乳がん検診とのセット検診をご希望の方は、健康推進課へお申込みください。定員になり次第締め切り。
- ※食道、胃、小腸、大腸など消化器の手術(腹腔鏡手術、内視鏡による胃・大腸ポリープ切除も含む)を受けた方、腸閉塞になったことのある方、そのほか胃腸の病気で治療・経過観察中の方は、受診の可否を主治医に相談してください。バリウムにアレルギーのある方、飲食時によくむせる方、メニエール症候群などめまいのある方、妊娠中・妊娠の可能性のある方は受診できません。

## がん検診の自己負担金が無料となる方

- 対象／①満70歳以上の市民
- ②満65～69歳で、「後期高齢者医療被保険者証」を持っている市民
- ③生活保護法による被保護世帯の市民
- ④平成30年度市民税非課税世帯の市民

- 手続き方法／①②に該当する方は、がん検診受診時に「健康保険証」を提示してください。③④に該当する方は、本人確認できる書類をお持ちの上、事前に健康推進課で「平成30年度保健事業等自己負担金無料カード」の発行を受けてください。



## 30歳代の健康診査

～年に一度の健康チェック～

今年も30歳代の健康診査を実施します。昨年度の健診結果(受診者322人)では、中性脂肪やコレステロールの値が高い脂質異常を指摘された人が男性で7割、女性で3割と多い結果でした。血液中の「あぶら」と言われるTG(中性脂肪・トリグリセリド)やコレステロールが多いと、全身の血管に負担をかけ、脳梗塞や心筋梗塞の原因となる動脈硬化につながります。血液検査の値が基準値から外れていても自覚症状はありません。年を重ねても元気に生き生きと過ごせるために、年に1度自分の身体や生活を振り返ってみませんか。

- 日時/9月11日(火)、12日(水)、13日(木)いずれも午後1時15分、1時45分、2時15分、2時45分
- ※保育はありませんが、子どもを連れてこられる方は、できるだけ9月11日(火)または12日(水)にお申込みください。
- 場所/保健センター
- 対象/昭和54年4月1日から昭和63年に生まれた方で、受診時に満30歳以上の市民(1日定員120人)
- 自己負担金/1,000円
- 内容/問診、身体計測(腹囲測定含む)、血圧測定、尿検査、血液検査(血糖、脂質、貧血、肝機能、腎機能)、診察
- いずれも□
- 申込み/8月1日(水)～31日(金)の間に、次のとおりお申込みください。定員になり次第締め切り。

- 初めて受診される方へ —
- 健診結果相談会を開催 ■
- 健診を初めて受けられる方は、健診結果を健診結果相談会で説明しお渡します。申込み時に次の日程のうち、都合のよい日をお知らせください。
- 日時/10月19日(金)、22日(月)、23日(火)いずれも午前10時、11時(2部制)
  - 場所/保健センター
  - ※保育あり(各10人、要予約。定員になり次第締め切り)。
  - ※説明会の日時に都合がつかない方はご相談ください。

○直接または電話/健康推進課(内線333、339)または保健センター(☎933-2666、土・日曜日、祝日を除く午前9時～正午、午後1時～4時)へ。

○電子メール/件名に「30歳代健診申込み」と記入し、①氏名(ふりがな) ②住所 ③生年月日 ④性別 ⑤電話番号 ⑥第1・第2希望日時 ⑦健診当日の子ども同伴の有無 ⑧健診を初めて受診される方は、健診結果相談会の希望日時と保育希望の有無(希望の場合は子どもの名前と年齢)を健康推進課(☒kenko@city.muko.lg.jp)へ。

※受付後に返信しますので、受信できるように設定(ドメインの指定解除または指定受信設定)をお願いします。1週間以内に返信のない場合は電話でお問い合わせください。

☎健康推進課(内線338)

- 応募方法/8月21日(火)までに向日市国民健康保険事業の運営に関する協議会公募委員申込書に必要事項を記入の上、「健康づくりと国民健康保険」をテーマにした小論文(800～1200字)を添えて、直接または郵送、電子メールで医療保険課(内線326、〒617-8772、☒hoken@city.muko.lg.jp)へ。
- ※申込書、小論文様式は医療保険課窓口で配布しています。ホームページからもダウンロードできます。
- 選考方法/書類選考と必要と判断した場合、面接選考結果は書面で通知します。
- 応募書類の取り扱い/受け付けた書類は返却せず、当協議会委員の公募以外の目的に使用しません。

市では、国民健康保険事業の運営に関する重要事項を審議するため「国民健康保険事業の運営に関する協議会」を設置しています。協議会は、被保険者を代表する委員5人を含む15人で構成しており、現在の委員の任期は平成30年9月30日で満了します。厳しい状況にある国保財政の健全化を図る上で、重要な課題である健康づくりについて、意欲のある被保険者の方からご意見をいただくため、被保険者を代表する委員を次のとおり募集します。

- 募集人数/1人
- 任期/平成30年10月1日から3年間
- 応募資格/平成30年10月1日現在で、次の要件全てに該当される方
- 向日市国民健康保険の被保険者資格を有する方
- 満18歳以上73歳未満の方
- 本市のほかの審議会委員、市議会議員または市職員でない方

## 被保険者委員を公募します 国民健康保険事業の運営協議会

## 早期発見のチャンス 肺がん・結核検診

肺がんは進行が早く、転移もしやすい特徴があるため、症状が出てきたときには治療が困難となる場合があります。自覚症状がなくても、定期的に検診を受けることがとても大切です。

あなたを思う大切な家族のためにも肺がん検診を受けましょう。



- 対象者/○肺がん検診 満40～64歳の市民  
○肺がん・結核検診 満65歳以上の市民
- ※レントゲン撮影の間、自力で立位姿勢を保てる方に限ります。
- 検診内容/問診、検診バスでの胸部レントゲン撮影。問診の結果、必要な方にはたんの検査をします。たんは3日連続でとります。
- 自己負担金/無料。たんの検査を受ける方は400円(免除制度があります)。

日程	午前9時30分～11時30分	午後1時30分～3時30分
8月31日(金)	保健センター	物集女福祉会サニーリッジ
9月3日(月)	物集女公民館	保健センター
9月4日(火)	鶏冠井公民館	寺戸公民館
9月5日(水)	上植野公民館	保健センター
9月6日(木)	向陽福祉会向陽苑	寺戸コミセン
9月7日(金)	寺戸公民館	向日市役所 本館

- 検査時の服装/上半身は、無地の肌着1枚(ボタン、ファスナー、プリントなどが無いもの)で検査します。検査に適さない服装の場合は、検査着に着替えていただきます。

※事前申込みは不要です。直接会場へお越しください。車での来場はご遠慮ください。

※検診バスの乗降について、介助が必要な場合は、検診前日までに健康推進課にご相談ください。

☎健康推進課(内線339)

## 後期高齢者医療 「限度額適用認定証」の申請を

限度額適用認定証(住民税非課税世帯は「限度額適用・標準負担額減額認定証」)は高額な診療を受けた際に、1か月の医療費が医療機関ごとの入院・外来別に自己負担限度額までに抑えられる証明書類です。また、住民税が非課税世帯の方は入院時の食事代が減額されます。下記の表で**太枠内の方**が医療機関の窓口での支払いを自己負担限度額までにする場合は、事前に限度額認定証の交付申請が必要です。代理の方でも申請ができます。

なお、現在、有効期限が平成30年7月31日までの認定証をお持ちの方には、新しい認定証を被保険者証と一緒にご自宅へ郵送しています。

区分	自己負担限度額(月額)			一般病床に入院した時の食事代(1食当たり)
	外来(個人単位)	入院+外来(世帯単位)		
3割負担 現役並み所得者	Ⅲ 市民税課税所得が690万円以上の被保険者がいる世帯	252,600円+(医療費-842,000円)×1%	140,100円	
	Ⅱ 市民税課税所得が380万円以上690万円未満の被保険者がいる世帯	167,400円+(医療費-558,000円)×1%	93,000円	
	Ⅰ 市民税課税所得が145万円以上380万円未満の被保険者がいる世帯	80,100円+(医療費-267,000円)×1%	44,400円	
1割負担 課税世帯非	一般	18,000円(年間上限144,000円)	57,600円	44,400円
	Ⅱ 世帯員全員が住民税非課税の方	8,000円	24,600円	
Ⅰ 世帯員全員が住民税非課税で、世帯の所得が一定基準以下の方	15,000円			

※1 過去1年間に1つの世帯で、高額療養費の支給が4回以上になる場合に適用

※2 過去1年間で減額認定証をお持ちの期間中の入院日数が90日を超えた場合に、申請し認定されると認定日以降160円

- 申請に必要なもの/後期高齢者医療被保険者証、印鑑、※2に該当する方は入院期間が証明できるもの(医療機関の領収書など)。代理の方が申請される場合は、委任状と代理の方の印鑑が必要です。また、申請の際に代理の方の本人確認書類(運転免許証、健康保険証など)を提示いただきます。

☎医療保険課(内線335、359)



### 市議会の開催予定

- 8月27日(月)本会議(提案説明)/議場
- 9月 5日(水)本会議(一般質問)/議場
- 6日(木)本会議(一般質問)/議場
- 7日(金)本会議(予備日)/議場
- 10日(月)厚生常任委員会/大会議室
- 11日(火)建設環境常任委員会/大会議室
- 12日(水)総務文教常任委員会/大会議室
- 18日(火)本会議(委員長報告・討論・採決)/議場

時間はいずれも午前10時からの予定です。どなたでも傍聴していただけます。議案の内容は、本会議初日の翌日に市ホームページで公表します。また、一般質問の事項は、公共施設などで事前に公表します。※予定は変更になる場合があります。最新の予定は、市ホームページでご確認ください。

☎議会事務局(内線318)

### 夏休み体験イベント「長岡宮の都人に変身！」

復元製作した古代衣裳の着用体験イベントを開催します。貴族のアクセサリ「水晶飾り」製作も体験していただけます(持ち帰ることができます)。また、古代の都・長岡京と当時の服装についてワークシートで学ぶことができます。古代衣裳を着て館内を自由に見学し、写真も撮影していただけます。都人になりきって、当時の暮らしに思いをはせてみませんか。



- 日時/8月10日(金) ①午前10時~正午 ②午後1時30分~3時30分
- 場所/文化資料館
- 定員/① ②それぞれ小学生(身長110cm以上)男女各5人、中学生以上男女各4人
- 参加費/300円(当日收受)
- 申込み/8月5日(日)までに電話で文化資料館(☎931-1182)へ。住所、氏名、電話番号をお伝えください。定員になり次第締め切り。※着用衣裳は文化資料館が用意します。お選びはいただけません。



### 「竹の径・かぐやの夕べ」のボランテティアスタッフ募集

向日市観光協会では、今年で7回目を迎える「竹の径・かぐやの夕べ」に、竹行灯の設置や、ろうそくの点火など開催当日の運営に携わっていただけるボランテティアスタッフを募集します。一緒にイベントを盛り上げて、成功させましょう。たくさんのご応募をお待ちしています。



#### ●開催当日の従事時間

10月20日(土)、21日(日) 午後1時~10時(荒天中止)

●場所/「竹の径」と第6向陽小学校周辺  
●対象/高校生以上

●申込み/申込書に必要事項を記入の上、直接または郵送、ファクスで向日市観光協会事務局(企画広報課内、土・日曜日、祝日を除く)へ。申込書は、向日市観光協会にあります。市ホームページからダウンロードもできます。詳しくは、電話でお問い合わせいただくか、向日市観光協会のホームページをご覧ください。



#### ■竹伐採ボランテティアも募ります

イベント当日の竹行灯に使用する竹の伐採に従事していただけるボランテティアを募集します。竹伐採の日は9月下旬を予定しています。詳しくは、向日市観光協会までお問い合わせください。



☎向日市観光協会事務局・企画広報課  
内☎963-6504、☎922-6587、✉muko-kankou@jeans.ocn.ne.jp、http://www.muko-kankou.jp/

### 平和への思いを込めた「平和書道展」の入賞作品が決定

「平和書道展」は、市内の小学4年生を対象に募集し、570点の作品が寄せられました。

#### 【平和書道展 入賞作品】

○入賞作品50点(市長賞、教育長賞、優秀賞、入選)を8月15日(水)まで歴史文化交流センター(市民体育館内)に展示しています。また、8月18日(土)「向日市民平和と人権のつどい」開催会場(イオンモール京都桂川3階イオンホール)でも展示します。



市長賞  
寺本光希さん  
(第6向陽小学校)



教育長賞  
仲岡牙華さん  
(第6向陽小学校)

☎広聴協働課(内線291)

### ふるさと向日市創生計画<平成30年度改訂案>意見募集結果

平成30年5月31日から6月29日に「ふるさと向日市創生計画<平成30年度改訂案>」への意見募集(パブリックコメント)を行ったところ、1人の方からご意見が寄せられました。

お寄せいただいたご意見と、それに対する市の考え方をまとめましたので公表します。詳しくは、市ホームページまたは市役所情報公開コーナー(本館1階)をご覧ください。

☎企画広報課(内線277)

### 平成30年7月1日付け

### 向日市人事異動(課長級以上)

「歴史を活かし、活力と魅力あるまちづくり」「人と暮らしに明るくやさしいまちづくり」「信頼と協働で市民の声が届くまちづくり」の3つを柱とした「ふるさと向日市創生計画」をより一層確実に進めていくため、行政組織機構を改正し、向日市の将来を見据え、自ら考え行動できる人材を積極的に登用し、組織のさらなる活性化を図りました。

#### ■部長級

- ふるさと創生推進部長(市長公室長) 清水広行○危機管理監兼環境経済部長兼防災政策監(危機管理監兼市民生活部長兼防災政策監) 山田栄次○市民サービス部長(健康福祉部長) 水上信之○建設部長(建設産業部長) 福岡弘一朗

地○産業振興課長兼消費生活センター所長(産業振興課長) 紺野信介○まちづくり推進課長(まちづくり推進課主幹) 玉木秀幸○公園交通課長(企画調整課長) 長谷川泰三○生涯学習課担当課長(人事課担当課長) 小畑亜由美○議事事務局次長(監査事務局次長) 細川隆司○監査事務局次長(公園住宅課長) 大原雅行

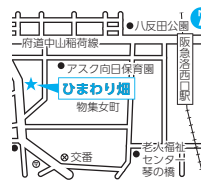
※カッコ内は異動前の職名、所属などを掲載しています。  
☎人事課(内線517)

#### ■課長級

- 企画広報課担当課長(広報・ふるさと創生課主幹) 谷口大樹○広聴協働課長(市民参画課長兼市民会館長) 田口慎也○総務課長兼市民会館長(総務課長) 中埜博之○情報政策課長(総務課担当課長) 岡本淳司○防災安全課長(防災安全課長兼消費生活センター所長) 浦元大

### ひまわり畑を見に行こう!

市民の花「ひまわり」は8月1日頃に満開を見込んであります。ひまわりの咲き具合については、産業振興課(内線843)にお問い合わせください。※駐車場はありません。

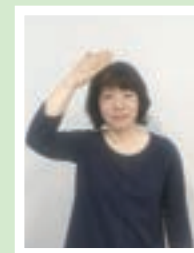


### チャレンジ つながる手話

市民の皆さまに取り組んでいただける手話を紹介します。

#### 「そうなんですか」

顔の前で、右手を上から振り下ろします。(振り下ろす前と後で、顔の表情が変わるという意味)



☎障がい者支援課(内線340、☎932-0800)



# くらしの情報

市のサービス情報・催し

福祉・教育のサービス、教室・文化・芸能の催しなど、市からのお知らせを中心に掲載しています。



- 市役所への電話でのお問い合わせは、☎931-1111 (代表番号)にお掛けください。担当課におつなぎします。
- 市役所へのファクスはFAX 922-6587、郵便物は〒617-8665 向日市役所(住所不要)、電子メールは✉info@city.muko.lg.jpにお送りください。  
※ファクス、郵便物、電子メールには、市役所のどこの課(担当課名)宛てかをお書きください。
- 参加費などの記載がないものは、無料でご参加いただけます。

☎=お問い合わせ   🏠=ホームページアドレス  
FAX=ファクス   ✉=電子メールアドレス

## 税・年金・保険

個人事業税(第1期分)の納期限は8月31日(金)です

お送りしました納税通知書により、金融機関や府の納税窓口、コンビニエンスストアで納期限までに納付してください。

☎京都西府税事務所個人事業税課  
☎326-3346

市税などの納期限	
8月31日(金)	
市・府民税第2期	
国民健康保険料第3期	
介護保険料第3期	
後期高齢者保険料第2期	

## 国民年金保険料の納め忘れがある方へ

国民年金保険料は、2年を経過すると時効により納付することができません。この時効で納めることができなかった保険料を、平成27年10月から平成30年9月までの3年間に限り、過去5年分までさかのぼって納付(後納)することができます。

後納制度による保険料の納付期日は平成30年9月末までとなっております。ご希望の方は事前に申込みが必要です。後納制度を利用することで、年金額が増えたり、保険料納付期間が不足して年金を受給できなかった方が年金受給資格を得られたりする場合があります。後納制度をご利用いただく際は、後納が可能な期間のうち、最も古い分から納めていただくこととなります。※すでに老齢基礎年金を受給されている方は申込みできません。

○8月16日以降/口座振替を希望される金融機関、または年金事務所

☎市民課 年金係(内線216、246)  
☎京都西年金事務所 ☎315-1829

## 福祉・健康



### お忘れなく 現況届・所得状況届

この届の提出は、8月から1年間引き続き各種手当が受給できるかどうかを決める手続きです。

#### ■児童扶養手当・特別児童扶養手当

児童扶養手当の受給資格者(所得超過のため支給停止になっている方も含む)に現況届を、特別児童扶養手当の受給資格者には所得状況届をそれぞれ送付します。期限までに提出してください。

- 提出がなくて2年が経過すると時効となり、受給資格がなくなりますので、ご注意ください。
- 提出期間(期日厳守)
  - 児童扶養手当
    - 8月1日(水)～31日(金)
  - 特別児童扶養手当
    - 8月10日(金)～9月11日(火)

- 提出先/子育て支援課(内線349、土・日曜日、祝日を除く午前8時30分～午後5時)へ。
- ※8月25日(土)、26日(日)午前9時～正午は窓口で受け付けをしますので、ぜひご利用ください。

#### ■特別障害者手当・障害児福祉手当

- 提出書類
  - 特別障害者手当受給資格者/①現況届 ②所得状況届 ③年金証書 ④年金振込通知書(平成29年1月～12月分、本人のもの) ⑤同意書 ⑥個人番号記入に伴う必要書類
  - 障害児福祉手当受給資格者/①現況届 ②所得状況届 ③同意書 ④個人番号記入に伴う必要書類

- ※平成30年1月2日以降に転入された方は、前住所の市区町村発行の課税証明書または非課税証明書(本人と扶養義務者の平成30年度分)が必要です。
- 提出期間/8月10日(金)～9月11日(火)
- 提出先/障がい者支援課(内線307、FAX 932-0800、土・日曜日、祝日を除く)へ。

### 障害者相談員による相談会

生活における困り事やお悩みについてお聞きしますので、お気軽にご相談ください。予約不要。

- 日時/8月20日(月)午後1時～3時
- 場所/東向日別館 相談室2
- 障がい者支援課(内線340、FAX 932-0800)

### いつまでも健康でいるために 長寿歯科健診

歯や歯肉の状態を確認し、口の機能低下を予防することは、肺炎などの疾病予

※過去3年度以前(平成27年度以前の)後納保険料には、当時の保険料額に加算額がつかます。

### 免除・猶予の国民年金保険料を追納し年金を増やしたいとき

老齢基礎年金の年金額を計算するとき、保険料の免除や猶予の承認を受けた期間がある場合は、保険料を全額納付した場合と比べて年金額が低額となります。しかし、免除や猶予の承認を受けた期間の保険料については、後から納付(追納)することにより、老齢基礎年金の年金額を増やすことができます。また、社会保険料控除により、所得税・住民税が軽減されます。

希望される方は、申込み後、日本年金機構から届いた納付書でお支払いしていただきます(口座振替ならびにクレジットカード納付はできません)。

- 追納に関する注意点
  - 追納ができるのは追納が承認された月の前10年以内の免除・猶予期間に限られています。(例)平成20年8月分は平成30年8月末まで
  - 承認された期間のうち、原則古い期間から納付していただけます。
  - 保険料の免除や猶予を受けた期間の翌年度から起算して、3年度目以降に保険料を追納する場合には、

防につながります。

- 健診期間/8月1日(水)～76歳の誕生日の前日まで
- 対象/昭和18年4月1日～19年3月31日生まれの被保険者(対象者には通知を郵送します)
- 持ち物/案内文、問診票、後期高齢者医療被保険者証
- 申込み/乙訓歯科医師会所属の歯科医院へ直接お申込みください。
- ※治療や精密検査を受診された場合、費用が別途必要です。
- 医療保険課(内線335、359)

### 平成30年度母子家庭人間ドック

母子家庭の母親の健康管理の一助として、半日の間人間ドックが無料で実施されます。

- 実施時期/12月～平成31年3月(年末年始、土・日曜日、祝日を除く)の平日午前中
- 場所/京都第一赤十字病院健診センター(京都市東山区)
- 対象
  - ①平成30年4月1日時点で児童扶養手当を受給している方
  - ②京都府内(京都市を除く)に居住する母子家庭の母親で、平成30年4月1日現在満30歳以上65歳未満の方
  - ③昨年度母子家庭人間ドックを受診していない方
- 定員/200人
- 検査内容/尿検査、便検査、血液検査

承認を受けた当時の保険料額に経過期間に応じた加算額が上乗せされます。

- すでに老齢基礎年金を受給されている方は申込みできません。
- 申込み/市民課年金係(内線216、246)、京都西年金事務所 ☎315-1829へ。

### 国民年金保険料の納付は口座振替がお得です

国民年金保険料の納付には、便利で確実な口座振替がおすすです。

月払いを翌月末引き落としではなく、当月末引き落とし(早割)にすると、1か月50円の割引になります。また、口座振替でその年度の6か月分(4月～9月分、10月～翌年3月分)または1年分(4月～翌年3月分)、2年分(4月～翌々年3月分)をまとめて前納すると、納付書(現金)で前納するより割引額が多くなりお得です。希望される方は、①年金手帳または納付書 ②預貯金通帳 ③金融機関の届出印をお持ちください。

※同一口座で振替方法のみ変更を行う場合の手続きが簡単になりました。指定預金口座欄の記入・押印を省略できます。手続きには、年金手帳または納付書をお持ちください。

- ※10月分～翌年3月分の6か月前納の申込みは8月末です。口座振替の申出書を左の申込先へご提出ください。
- 8月15日まで/市民課 年金係

胸部レントゲン、胃透視(バリウム検査)、心電図検査、内科・子宮頸がん検査

- 申込み/所定の申込書に必要事項を記入の上、82円切手を貼った返信用封筒を添えて、8月31日(金)までに乙訓保健所 福祉室(〒617-0006 上植野町馬立8)へ。申込書は、子育て支援課(内線349)と乙訓保健所にあります。
- ※定員を超えたときは、受診できない場合があります。なお、受診の可否は、後日、乙訓保健所からお知らせします。
- ※精密検査(再検査)の費用、交通費は本人負担となります。
- 京都府乙訓保健所 福祉室 ☎933-1154

### 障がい児・者

#### 余暇活動支援事業(創作活動)オリジナル作品をつくらう!

- 日時/①8月25日(土) ②9月8日(土)、いずれも午前10時～11時30分
- 場所/福祉会館
- 内容/①おしほりアート「犬」作り ②ステンドグラス風フレーム作り
- 対象/障がい児・者各日20人(家族、介助者同伴可)
- 講師/サロン・かぐやひめの皆さま
- 申込み/8月1日(水)から、向日市社会福祉協議会 障がい者地域生活支援センター(☎932-1990、FAX 933-4425、土・日曜日、祝日を除く午前8時30分～午後5時)



# 子育て。教育



## 平成30年度就学義務猶予免除者等の中学校卒業程度認定試験

- 試験日/10月25日(木)
  - 場所/京都府庁別館(京都市上京区)
  - 申込み/8月20日(月)～9月7日(金)の間に、文部科学省へ出願してください。なお、願書は学校教育課にあります。
- ◎学校教育課(内線818)

## 募集



### 緑化ポスター募集

- 緑の大切さ、緑豊かなまちづくりの必要性を題材にした作品を募集します。
- 応募資格/向日市在住・在学の小学生6年生
- 応募期間/9月3日(月)～9月11日(火)
- 作品の規格
  - ポスター内に標語を明記し、用紙裏面の右下に学校名、住所、氏名(ふりがな)を記入
  - 用紙は4つ切り(51cm×36cm)で、縦書き横書きは自由。
- 応募方法/直接または郵送で公園交

通課へ。

昨年の受賞作品



教育長賞 市長賞

### ◎公園交通課(内線220)

#### 留守家庭児童会嘱託指導員募集

- 受験資格/次のいずれかに該当する方
  - 保育士資格を有する方
  - 社会福祉士資格を有する方
  - 高等学校卒業業者等(高等学校または中等教育学校卒業業者、大学への入学が認められた方、もしくは通常の課程による12年の学校教育を修了した方)であって、2年以上児童福祉事業に従事した方
  - 幼稚園、小学校、中学校、高等学校中等教育学校の教諭資格を有する方
  - 大学・大学院で、社会福祉学、心理学、教育学、社会学、芸術学もしくは体育学を専修(専攻)する学科(研究科)またはこれらに相当する課程を修めて卒業した方
  - 大学で社会福祉学、心理学、教育学、社会学、芸術学もしくは体育学を

- 対象/全国の小・中学生と一般の方
  - 応募方法/郵送で日本下水道新聞社下水道いろいろコンクール係(T102-0074 東京都千代田区九段南4-8-9、☎03-3264-6724)へ。
  - ※詳しくは日本下水道協会ホームページ(<http://www.jswa.jp/sewagecontest>)をご覧ください。
- ◎下水道課(内線883)

### 第41回ひまわり写生コンテスト作品募集

- 向日市の花であるひまわりを写生対象にコンテストを行います。
  - 対象/幼児から中学生まで
  - 申込み/8月1日(水)から向日市観光協会事務局または向日市商工会で、申込用紙と写生用の画用紙を配布します。写生後、申込用紙に必要事項を記入の上、8月14日(火)までに向日市観光協会事務局または向日市商工会にご提出ください。
- ◎向日市観光協会事務局・企画広報課 ☎963-6504
- ◎向日市商工会 ☎921-2732

### 乙訓消防組合消防士募集

- 受験資格/①学校教育法による大学(短期大学を除く)を卒業または平成31年3月卒業見込みの方で、平成6年4月2日から平成9年4月1日までに生まれた方(救急救命士は平成3年4月

専修する学科またはこれらに相当する課程を修めたことにより、大学院への入学を認められた方

- 外国の大学で、社会福祉学、心理学、教育学、社会学、芸術学もしくは体育学を専修する学科またはこれらに相当する課程を修めた方
- 高等学校卒業業者等であり、かつ、2年以上放課後児童健全育成事業に類似する事業に従事した方
- ※採用後、都道府県知事が行う研修の修了が必要。
- 採用人数/若干名
- 雇用条件
  - 報酬月額/15万2800円(通勤手当、一時金あり)
  - 雇用期間/単年度契約
  - 勤務時間/週おおむね29時間(月～金曜日は、午後1時～7時。土曜日、短縮授業時や長期休業期間は変動あり)
  - 有給休暇/あり(規定による)
  - 社会保険/適用
- 試験日時/随時
- 試験会場/市役所本館
- 試験内容/筆記試験、面接
- 採用予定日/随時
- 申込み/①受験申込書(所定用紙に必要事項を記入) ②市販の履歴書(写真貼付) ③受験票送付用封筒(92円切手貼付)を直接または郵送で生涯学習課(内線835、土・日曜日、祝日を除く午前8時30分～正午、午後1時～5時)へ。

- 2日から平成8年4月1日) ②学校教育法による高等専門学校、短期大学を卒業または平成31年3月卒業見込みの方で、平成8年4月2日から平成11年4月1日までに生まれた方(救急救命士は平成5年4月2日から平成8年4月1日) ③高等学校卒業程度の学力を有する方(ただし大学卒業業者、短期大学卒業業者を除く)で、平成10年4月2日から平成12年4月1日までに生まれた方(救急救命士は平成7年4月2日から平成10年4月1日) ④学校教育法による高等学校を平成31年3月卒業見込みの方で、平成11年4月2日から平成12年4月1日までに生まれた方
- ※日本国籍を有している方で、視力が両眼とも裸眼でおおむね0.1以上(矯正で1.0以上)、色覚(赤・青・黄の色彩の識別ができること)、その他か身体に職務遂行上支障がない方
- 試験日・科目
  - 第1次試験/9月16日(日)、基礎能力試験・作文試験
  - 第2次試験/10月14日(日)、適性検査・体力測定
  - 第3次試験/10月下旬から11月上旬、個別面接
- 採用予定日/平成31年4月1日
- 採用予定人数/7人程度(内1人程度は救急救命士)
- 受付期間/8月22日(水)～8月25日(土)
- 募集要項/8月1日(水)から、乙訓消

### 第12回乙訓消防技術競技会参加チーム募集

- 日時/10月19日(金)午後1時～4時
- 場所/三菱ロジスネクスト株式会社総合グラウンド(長岡京市勝竜寺)
- 競技種目
  - ①消火器競技 1チーム2人(男子・女子部門別)
  - ②屋内消火栓競技 1チーム3人
- 参加資格/向日市、長岡京市、大山崎町に所在し、自衛消防隊を組織している事業所など
- 申込み/8月3日(金)～22日(水)の間に直接または電話で、乙訓消防組合消防本部 予防課(☎953-6042、土・日曜日、祝日を除く、午前8時30分～午後5時)へ。雨天中止。

### 放課後学習学生サポーター募集

- 放課後などに市内の学校で丸つけなど子どもたちの学習をサポートしていただける学生サポーターを募集します。ボランティア活動に興味のある方や子どもが好きな方はぜひお問い合わせください。
- 場所/市内の小・中学校
- 申込み/電話または電子メールで生涯学習課(内線836、✉gakusyu@city.muko.jp)へ。メールの場合は件名欄に「学生サポーター応募」、本文に①氏名 ②住所 ③電話番号をご記入ください。
- ※資格などは問いません。日程など詳しい内容は生涯学習課までお問い合わせください。

### 下水道いろいろコンクール作品募集

- 日本下水道協会では、9月10日の「下水道の日」にちなみ、下水道に興味を持っていただき、理解を深めていただくため、本年度も以下の5部門について作品を募集しています。
- 募集作品/①絵画・ポスター部門 ②作文部門 ③書道部門 ④標語部門 ⑤新聞部門
- 募集期間/10月31日(水)まで(当日消印有効)



- 申込み受け付け期間
  - インターネット受付 8月15日(水)まで
  - 郵送受付 8月20日(月)まで(当日消印有効)
- 願書は向日町警察署や交番で配布。
- ◎向日町警察署 ☎921-0110

### シルバー人材センター臨時職員募集

- 職種/臨時事務職員(経理、一般事務)
- 採用人数/若干名
- 受験資格/普通免許をお持ちの方、PC操作のできる方
- 試験日/随時
- 試験内容/書類選考・面接・PC実技
- 賃金/1時間890円
- 勤務日時/月～金曜日の午前8時30分～午後5時15分のうち週28時間
- 申込み/8月17日(金)までに直接または郵送で履歴書と職務経歴書を公益社団法人向日市シルバー人材センター(T617-0006 向日市上植野町南開66-1、☎932-3987)へ(当日消印有効)。
- ※詳しくはお問い合わせください。

### 乙訓文化芸術祭「合唱フェア」出演団体募集

- 日時/平成31年2月11日(祝)午後0



時30分開演(予定)  
 ●場所/長岡京記念文化会館(長岡京市天神)

●対象/乙訓地域で1年以上活動している8人以上(指揮者、伴奏者は除く)のアマチュア合唱サークル・団体(小・中・高校での部活動は除く)30団体まで。録音した音楽や電源が必要な楽器の使用は不可。

●参加費/1団体5500円

●申込み/9月3日(月)~14日(金)午後5時までに、申込用紙に必要事項を記入の上、直接合唱フェア推進委員会事務局(長岡京市教育委員会教育文化・スポーツ振興室、☎955-9734)へ。申込用紙は、長岡京市教育委員会教育文化・スポーツ振興室にあります。また、長岡京市ホームページからダウンロードもできます。応募多数の場合は、抽選。  
 ※9月20日(木)午後7時から、長岡京市役所北棟4階大会議室Aで第1回推進委員会を開催します。申込み団体の代表者は、必ずご出席ください。

## スポーツ

### 市民体育館の催し

#### ■トレーニングアドバイザータイム

●日時  
 ○8月6日(月)午前11時~正午  
 ○8月22日(水)午前11時~正午

○8月28日(火)午後2時30分~3時30分

●対象/市民体育館のトレーニング室登録証をお持ちの方

●服装・持ち物/動ける服装、上靴、登録証、トレーニング室利用料(300円)

#### ■スポーツひろば

●日時/8月6日(月)、23日(木)、27日(月)

○午後3時~4時 ○午後4時~5時  
 ○午後5時~6時

※準備、後片付けの時間を含みます。  
 ●種目(スペース)/卓球(1~4台)、バドミントン(1面)、シヨートニス(1面)など

●利用料金/各時間1スペース500円(当日収受。ライントーナメント代は別途必要)

●申込み/前日の午前10時から電話でお申込みいただき、利用時間や種目、面数などをお伝えください。2区分以上の利用もできます。

#### ■トレーニング講習会

●日時

○9月4日(火)午前10時~11時  
 ○9月9日(日)午前9時~10時  
 ○9月19日(水)午後7時~8時  
 ○9月28日(金)午後1時30分~2時30分

●対象/18歳以上の方各日5人(9日のみ15人)

●服装・持ち物/動ける服装、上靴

●申込み/8月25日(土)午前9時から、

## 講座・教室

### 乙訓地域要約筆記講座

聞こえにくい方(難聴者や中途失聴者)に、声の情報を文字で伝える方法「要約筆記」を学びます。

「手書きコース」と「パソコンコース」があります。「パソコンコース」希望の方は、ノートパソコンの持参と基本操作ができ、入力速度がおおむね1分間で70字以上の方が対象です。

●日時/9月5日~10月31日の毎週水曜日の全9回、午前10時30分~午後3時50分

●場所/福祉会館、長岡京市中央公民館、大山崎ふるさとセンター(日によって変わります)

●対象/向日市、長岡京市、大山崎町に在住・在勤の18歳以上の方20人

●参加費/3600円(テキスト代)  
 ●申込み/8月23日(木)までに、電話またはファクス(住所、氏名、年齢、希望コース、連絡先を記入)で障がい者支援課(内線340、☎932-0800)へ。

※京都府要約筆記養成講座「前期課程」に相当し、講座修了後は「後期課程」が受講できます。  
 ※保育あり。事前にお申込みください。

直接お申込みください。定員になり次第締め切り。

#### ■ストレッチ&トレーニング講座

●日時/8月27日(日)午前10時~11時

●対象/18歳以上の方11人

●参加費/500円(当日収受)

●申込み/8月7日(火)午前11時から、電話でお申込みください。定員になり次第締め切り。

#### ■ペリーエクササイズ

●日時/8月28日~10月22日の毎週火曜日の全6回、午後7時~8時

●対象/18歳以上の女性14人

●参加費/6回4200円

●申込み/8月7日(火)午前10時から、電話でお申込みください。定員になり次第締め切り。申込み後、8月10日(金)~8月21日(火)に参加費をお持ちください。  
 ※申込みが4人以下の場合は、開催を中止します。

#### □いづれも□

●場所/市民体育館

●申込み先/公益財団法人向日市スポーツ文化協会(市民体育館内、☎932-5011)

#### ゆめパレアむこうの催し

##### ■サーキットクラス体験会

筋トレと有酸素運動を交互に行い、短時間で効率的な脂肪燃焼効果が期待できます。  
 ●日時/○月曜コース ○金曜コース

### 人権研修会「防ごう、守ろう 子どものネットトラブル」

スマホ時代の子どもたちをトラブルから守るために、SNSの正しい使い方と一緒に学びましょう。  
 ●日時/9月5日(水)午後7時30分~9時

●場所/福祉会館

●講師/佐藤佳弘さん(武蔵野大学教授)  
 ●申込み/8月31日(金)までに、電話またはファクスで生涯学習課(内線836、☎931-2555)へ。定員(60人)になり次第締め切り。

※手話通訳・要約筆記、一時保育あり。ご利用を希望される方は、8月27日(月)までにお申込みください。

#### ◎生涯学習課(内線836)

### 歴史講座II「牛車で向かおう! 平安時代の乙訓地域」

近年、平安時代の牛車についての研究書「牛車で行く!」を刊行された著者を招き、平安京に住む天皇・貴族の寺社参詣の様子や、当時の向日市・乙訓地域の交通事情について、解説します。  
 ●日時/9月2日(日)午後2時~4時

●場所/文化資料館

●講師/京楽真帆子さん(滋賀県立大学人間文化学部教授)

●申込み/8月5日(日)から直接または電話、ファクスで文化資料館(☎9

○1回体験(金曜日のみ) 午前11時~11時30分

●参加費/1回体験500円(会員300円)、月4回3780円(会員3024円)

※向日市の方は500円引き(会員除く)

※初年度のみ、年間登録料1000円を500円引き

●定員/各7人

#### ■500円施設利用体験

##### トレーニングジムで健康づくり

90分間の運動指導の後、自由に施設をご利用できます。

●日時

○8月7日(火)①午前10時~②午後2時  
 ○8月15日(水)③午前10時~④午後2時

※①~④いずれかの日程をお選びください。定員(各回3人)になり次第締め切り。

●参加費/各500円(当日収受、当日に施設会員に入会いただいた方は参加費を返金します)

#### □いづれも□

●場所/ゆめパレアむこう

●申込み/直接、ゆめパレアむこう(☎934-7770、休館日:26ページを参照)を除く午前9時~午後10時(月)へ。

31-1182、☎931-1121

へ。定員(80人)になり次第締め切り。  
 ※手話通訳をご希望の方は、8月26日(日)までにお申し込みください。

### 中央公民館の催し

#### ■第3回ふしぎ発見!理科教室

「偏光メガネ」でモノの内部を調べよう!作った偏光メガネを用いて観察実験を行います。

●偏光メガネを作りましょう。  
 ●そのメガネで透明なプラスチックなどをのぞき、どのように変化するか実験・観察をします。

●日時/8月25日(土) 午前10時30分~正午

●場所/図書館

●講師/加藤直樹さん(京都技術士会理科支援チーム技術士)

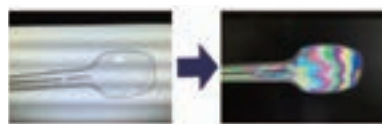
●対象/市内在住・在学の小学4~6年生30人

●参加費/400円(材料費)

●持ち物/筆記用具、観察用の透明なプラスチック(透明スプーンなど)はさみ、定規(15cm以上)

#### ■将棋が強くなる!教室

相手陣を破る簡単な棒銀戦法をマスターし、詰将棋で終盤の力をアップさせます。参加者同士の練習対局も行います。  
 ●日時/8月21日(火)午後2時~4時



偏光メガネで見える変化



- 場所／寺戸公民館
- 講師／田中利和さん(中央公民館館長)
- 対象／将棋のルール(駒の動かし方)を知っている、市内在住・在学の小学生40人
- いづれも□
- 申込み方法／8月8日(水)までに電話で中央公民館事業担当(☎932・3166、土・日曜日を除く午前9時～午後5時)へ。定員を超えた場合は抽選。

**乙訓救急フェア**

- 日時／9月7日(金)午後2時～4時
- 場所／大山崎町保健センター
- 内容・講師
- 第一部 講演「パパママ向けこどもの救急ケア」勝見良樹さん(済生会京都府病院 小児科副部長)
- 第二部 救急蘇生・AED講習
- ①パフォーマンス 済生会京都府病院・乙訓消防組合 ②「みんなで作ってみよう!救急蘇生法」乙訓消防組合
- 保育／生後6か月～就学前、定員20人、8月31日(金)までに予約してください。定員になり次第締め切り。
- 手話通訳・要約筆記／ご希望の方は8月29日(水)までに予約してください。
- 申込み／電話またはファクス、電子メールで、乙訓保健所企画調整室(☎933・1152、☎933・216910、✉yamashin-ho-oto-kikaku@)

- 午後の部 午後1時30分～4時
- 場所／乙訓環境衛生組合 リサイクルプラザ
- 申込み／本人またはその保護者が電話で、乙訓環境衛生組合政策推進課(☎957・6686、月～金曜日の午前9時～午後5時)へ。当日受付可。※小学生は18歳以上の保護者同伴で参加してください。
- ※向日市・長岡京市・大山崎町在住・在勤・在学以外の方は参加料が2割増しになります。

**創業塾**

- 創業に必要な基礎知識やノウハウを5日間で学べます。
- 日時／9月15日(土)、29日(土)、10月6日(土)、13日(土)、20日(土)、いずれも午前10時から午後5時
- 場所／長岡京市立産業文化会館(長岡京市開田)
- 参加費／5000円
- 講師／山本知美さん(中小企業診断士)
- 申込み／電話で向日市商工会(☎921・2732)へ。定員(20人)になり次第締め切り。

**のびのび子育て教室**

- 抱っこひもを正しく使っているでしゅつか。子どもの成長に合わせた抱っこやおんぶを学びます。
- 日時／9月4日(火)午前10時～11時

net.kyoto.jp、土・日曜日、祝日を除く)へ。定員(50人)になり次第締め切り。申込書は乙訓保健所と健康推進課の窓口にあります。

※お子さまと一緒に入場できます。

※ご来場には公共の交通機関をご利用ください。

**財団設立30周年記念展「埋もれた文字〜長岡京の墨書土器〜」**

向日市が全国に誇る考古資料として、第一に長岡京出土の文字資料があげられます。なかでも、墨書土器は木簡とともに平城京に次ぐ全国一位の出土点数を占め、長岡京と同時代の資料として文献史料と肩をならべうる潜在的価値を有しています。そこで、設立30周年を記念して、長岡京出土の墨書土器を中心に、木簡・漆紙文書など「文字が書かれた遺物」を一堂に集め、文字の歴史における8世紀末の様子を解説します。講演会も行います。



- 期間／9月1日(土)～10月8日(祝)(休館日)9月3日(月)、4日(火)、10日(月)、18日(火)、25日(火)、10月1日(月)、2日(火)9月19日(水)は展示品入れ替えのため展示会場を閉鎖します。
- 会場／文化資料館
- 講演会
- 日時／9月29日(土)午後2時～4時
- 内容／土器に文字を書くこと

30分(9時45分受け付け)

- 場所／福祉会館
- 対象者／市内在住で乳幼児(3歳頃まで)とその保護者15組
- 申込み／電話で向日市社協 地域福祉課(☎932・1961、土・日曜日、祝日を除く午前9時～午後5時)へ。定員になり次第締め切り。

**ママ、パパ、シニアもー! はじめよう防災レッスン**

東日本大震災から7年がたち、日本各地でさまざまな災害が起こっています。災害はいつどこで起きるかわかりません。家庭で、地域で行う普段からの備えと災害ボランティア活動について考えます。また、小さなお子さまがいるご家庭での備えについてもお話しいたします。

- 日時／8月30日(木)午前10時30分～正午
- 場所／福祉会館
- 講師／笹部美佳さん(福知山ママボランティアアラインK代表)、足立喜代美さん(同副代表)
- 対象／市内在住の方30人
- 申込み／向日市社協 ボランティアセンター(☎932・1961、土・日曜日・祝日を除く午前8時30分～午後5時)
- ※保育あり、1歳～未就学児、定員15人、8月23日(木)までに予約してください。1歳未満は、一緒に入室ください。

- 講師／吉川真司さん(京都大学大学院教授)
- 定員／80人
- ◎公益財団法人向日市埋蔵文化財センター ☎931・3841

**普通救命講習**

- 日時／8月19日(日)午前9時～正午
- 場所／大山崎消防署
- 講習内容／心肺蘇生法(人工呼吸、胸骨圧迫)とAEDの取り扱い、止血法、そのほか応急手当など。
- 申込み／8月4日(土)～18日(土)の間に、消防署にある受講申込書に必要事項を記入の上、お申込みください。定員(30人)になり次第締め切り。
- ◎向日消防署 救急係 ☎934・0119

**工芸教室参加者募集**

- トンボ玉(バーナーワーク)
- ガラス棒でトンボ玉を作ります。
- 日程／9月2日(日)
- 対象／小学5年生以上各部4人
- 参加費／1800円
- キャンドルホルダー
- ごみとして出てきたガラスびんで作ります。
- 日程／9月2日(日)
- 対象／小学5年生以上各部6人
- 参加費／800円

- サンドブラスト
- 細かい砂で空き瓶などに絵柄を彫刻します。

**催し**



**天文館の催し**

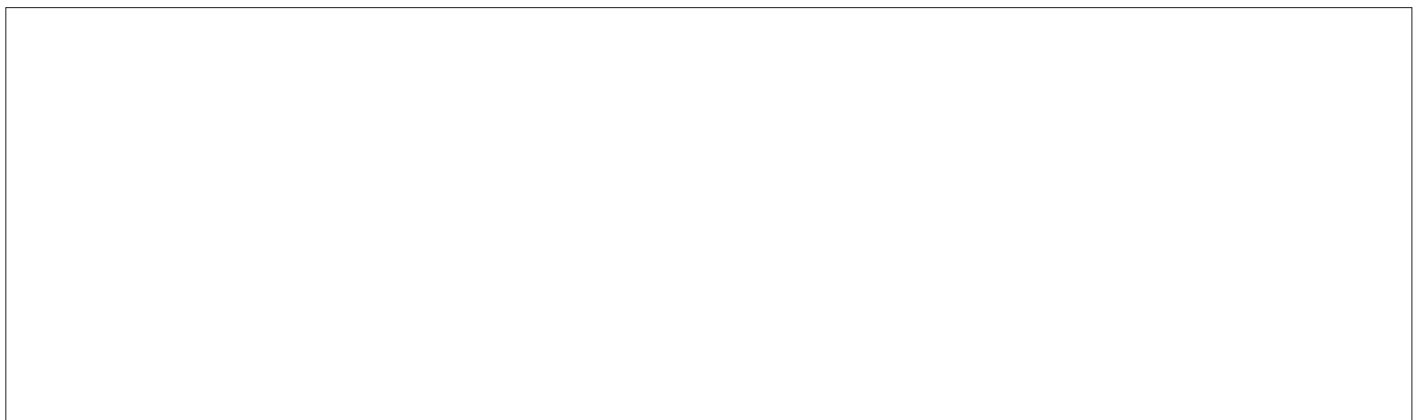
■お盆特別投影

- 日時・内容／8月11日(祝)、12日(日) ○午前10時 たいようくんとおつきちゃん ○午前11時15分、午後2時 カラフル太陽ツアー ○午後1時、3時 スターオーシャン ～太陽系外惑星への航海～ ○午後4時 Planetarium ちいさなほしのゆめ
- 定員／各80人
- 観覧料／大人200円、小・中学生100円、幼児無料(保護者同伴)
- ※8月31日(金)は振替休館
- 昼の金星観望会
- 満ち欠ける金星を天体観測室の望遠鏡で観望します。
- 日時／8月15日(水)～19日(日)午後2時30分～3時30分
- ※雨天、曇天時は中止。幼児は保護者同伴。

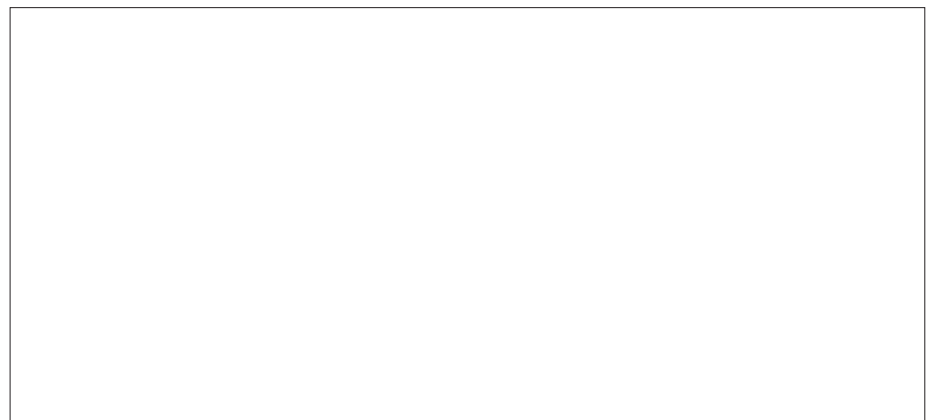
■天体観望会「惑星と夏の星座」

- 日時／9月8日(土)午後7時～9時
- (雨天・曇天時は、プラネタリウム室での星空解説のみ)
- 申込み／8月29日(水)までに、天文館にある申込書に必要事項を記入の上、郵便はがきを添えて受け付けへ。往復はがきでも申込み可(8月29日

広告



広告



- 日程／月～金曜日(祝日を除く)、9月2日(日)
- 対象／小学1年生以上各部5人
- 参加費／300円
- 持ち物／透明で表面に凹凸がないガラス製品3個程度
- いづれも□
- 時間
- 午前の部 午前9時～11時30分



必着)。中学生以下の方は保護者同伴。1枚で5人まで記入可。定員(40人)を超えたときは抽選。

↓返信用(表) 617-0005 向日市向日町南山32の1 向日市天文館 天体観望会係 返信	↑返信用(裏) 何も書かない てください
↑返信用(表) 返信 代表者住所・ 氏名をお書き ください	↑返信用(裏) ・観望希望日 (9月8日) ・代表者住所氏名 ・代表者電話番号 ・全参加者 氏名・年齢 (※5人まで)

□いづれも□  
●場所/天文館  
◎天文館 ☎935-3800

発掘された京都の歴史2018  
くいにしへの技とデザイン

平成29年度に実施された発掘調査の成果を出土遺物やパネルなどで紹介し、全国で初めて創設された府暫定登録文化財の中から代表的な考古遺物を展示、出土品の技術やデザインについて紹介します。

●期間/8月4日(土)~8月26日(日)  
午前10時~午後6時(休館日=26ページを参照)  
※入館は午後5時30分まで  
●場所/文化資料館  
◎公益財団法人京都府埋蔵文化財調査研究センター ☎933-3877

市民の  
情報掲示板

市民の皆さまなどから寄せられた情報を掲載しています。掲載については企画広報課(内線240)にお問い合わせください。  
※参加費などの記載がないものは無料です。

そのほかのお知らせ

8月は「人権強調月間」

市では、さまざまな差別や人権問題の解決に向けて、広報活動や各種事業を積極的に推進します。

■全国一斉

「子どもの人権110番」強化週間

京都地方法務局と京都府人権擁護委員連合会では、いじめ・体罰・不登校・児童虐待など、子どもの人権に関する問題全般について、子ども人権委員(人権擁護委員)が無料・秘密厳守で専用電話による相談に応じます。

●日時/①8月29日(水)~9月4日(火) 午前8時30分~午後7時(土・日曜日は午前10時~午後5時)  
●電話番号/子どもの人権110番 (☎0120-007-110)

※強化週間以外の平日午前8時30分~午後5時15分も人権擁護委員または法務局職員が相談を受けています。  
◎広聴協働課(内線250)

Jアラートの全国一斉情報伝達訓練を実施します

地震や武力攻撃などを想定し、Jアラートを使用した防災情報お知らせメールでの情報伝達訓練を行います。  
●実施日時/8月29日(水)午前11時

※緊急速報メール・エリアメールは配信されません。地震の発生や気象警報の発表に伴い、訓練を中止することがあります。

また、災害に備えて防

災情報お知らせメールに登録をお願いします。QRコードを読み取り空メールを送信して手続きを行うことができます。QRコードを読み取ることができない方は次のメールアドレス(Ktaiwork.jp)に空メールを送信してください。



◎防災安全課(内線265)

「精霊送り」お供物は8月16日中に

例年どおり、児童公園、都市公園や各公民館などにお供物を納める容器を配置します。8月16日(木)中にお出しください。回収日は8月17日(金)です。お供物以外の物は絶対に出さないようお願いします。  
◎環境政策課(内線226)

高齢者の安心・安全

早朝、夜間に黒っぽい服装で外出しない

- 歩行者からは車がよく見えませんが、ドライバーからは歩行者があまり見えていません。
- ライトや反射材を活用して目立ちましょう。



公共施設の休館日

- 市役所、保健センター 毎週土・日曜日
- 図書館、文化資料館 毎週月曜日、8月1日(水)
- 天文館 毎週月・火曜日、8月31日(金)
- 市民体育館 8月30日(木) ※機械保守点検のため
- コミュニティセンター 毎週月曜日、8月11日(祝)、14(火)~16日(木)
- 寺戸公民館 毎週月曜日、8月11日(祝)

- 物集女・鶏冠井・上植野公民館 毎週日曜日、8月11日(祝)、13日(月)~17日(金)
- 森本公民館 毎週日曜日、8月11日(祝)、13日(月)~16日(木)
- ゆめパレアむこう(健康増進センター) 8月9日(木)、23日(木)、30日(木)
- ゆめパレアむこう(市民温水プール) 8月9日(木)、16日(木)、23日(木)、30日(木)
- 福祉会館、老人福祉センター桜の径・琴の橋 毎週日曜日、8月11日(祝)
- 女性活躍センター 毎週木曜日、8月13日(月)

ほほえみ川柳

皆さまから応募いただきました作品をご紹介します。

ボランテニア  
歌うこちらも  
癒されて  
フーミン(寺戸町)

緑蔭の  
ありがたさ知る  
夏の路  
向日葵おばさん(上植野町)

皆さまのご応募をお待ちしています。詳しくは市ホームページをご覧ください。  
◎企画広報課(内線240) ☎kika kukohoho@city.mukojig.jp



～シリーズ国保～ **財政健全化のために⑬**

目指すは健康づくり、医療費の適正化、保険料収入の確保

40歳になったら **特定健診！** — 健康・長寿のための第一歩 —

日本人の死亡原因の約6割を占める「生活習慣病」。偏った食事や運動不足が続くと、そのリスクが高まります。いつまでも元気で健康を保つための健診、それが特定健診です。

平成30年度特定健診

対象者	昭和54年4月1日以前にお生まれの方
受診期間	7月2日から10月31日
受診場所	乙訓管内の委託医療機関
費用	1,000円 (市民税非課税の方と70歳以上の方は無料)
検査内容	問診、血液検査、尿検査など
持ち物	被保険者証、送付された「受診券セット」

**特定健診とは**

特定健診(特定健康診査)は、40歳以上のすべての方が受けていただく健康診査で、加入している医療保険ごとに実施されています。向日市の国保に加入されている方は、最寄りの委託医療機関で受診できます。受診対象者には、「受診券セット」を事前に個別送付しています。必ず受診しましょう。

◆長寿の秘訣は血管にあり◆

高血圧、脂質異常、高血糖などの症状は、生活習慣病の入り口であり、過度な塩分、糖分、脂質の摂取、肥満などはその危険性を高めることとなります。このような状態が続くと、血液中に余分な糖やコレステロールなどが増加し、さらに高血圧が加わることで、臓器や組織の中の血管を傷つけてしまい、血管が詰まりやすくなります。

特定健診は、血液や血管の状態を調べるための検査であり、大切な血管を守るための第一歩です。



特定健診で血液や血管を**チェック**

国保Q&Aコーナー

**Q1 特定健診は必ず受けないといけないの？**

はい。現在健康な方、主治医の指導を定期的に受けておられる方であっても、40歳以上の方は毎年受診しましょう。

健康状態を経年的に把握できるだけでなく、一人一人の健診結果を統計的に処理・分析することで医療の発展にも役立っています。

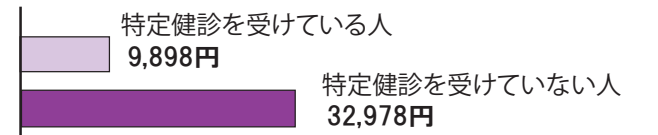
**Q2 特定健診を受けないとどうなるの？**

生活習慣病の進行に気が付かず、痛みや症状が出た時には深刻な事態になってしまう危険性があります。40歳以上の方は毎年受診しましょう。

**Q3 特定健診を受けるとどうなるの？**

生活習慣病を予防・改善することができます。また、健康を維持することで、家計に占める医療費の負担を下げることができ、国保全体の医療費が下がれば、保険料の負担も減少します。

生活習慣病にかかる医療費



※平成28年度国保データベースシステムより

⑧医療保険課(内線326)

**消費生活**  
**トラブル**

**Q 身に覚えのない請求が…**

クレジットカード会社から「口座座高不足」の案内が届いた。慌てて利用明細書を確認したところ、全く身に覚えのない請求があった。利用明細書を確認していなかった非は認めるが、どうしたらいいか。

**A 自分が利用したものか、金額などが違ってないか確認しましょう**

クレジットカードを利用した代金の支払い日は、クレジットカード会社によって異なりますが、支払い日の前にはクレジットカード会社から支払いについての利用明細書(請求書)が送られてきます。最近ではパソコンやスマートフォンで利用状況の確認ができるWEB明細も増えてきました。

クレジットカードを利用した時に受け取ったお客様控え(売上伝票の控え)と利用明細書を照合し、自分の利用したものであるか、また金額などが違ってないかを確認することが必要です。金額が違っていた場合や、全く身に覚えのない請求があった場合は、早急にクレジットカード会社に問い合わせ

ください。

現在、オンラインショッピングが普及し、クレジットカードそのものを持つていなくても、クレジット情報だけで決済ができるようになり、身に覚えのない請求は、第三者による不正利用であるケースもみられます。

お客様控えは支払いが終了するまで大切に保管し、クレジットカード会社から届く利用明細書はその都度確認してください。

不安なときやお困りのときは、消費生活センターにご相談ください。

■1人で悩まず消費生活センターへ

- 日時/毎週月～金曜日、午前9時～正午、午後1時～4時(土・日曜日、祝日、振替休日、年末年始を除く)
- 場所/相談室1(市役所本館1階)

⑧消費生活センター専用電話

☎9311-8168

■土・日曜日、祝日、振替休日の消費生活電話相談(京都府・京都市の共同事業)

- 日時/土・日曜日、祝日、振替休日、午前10時～午後4時(年末年始を除く)
- ☎257-9002(電話相談のみ)

**環境**

ともに考えよう



「クールシェア」について  
— エアコン消して涼しいところに集まろう —

夏の暑い日、家の電力の半分以上をエアコンが消費しているといわれています。そこで、エアコンの使い方を見直し、涼しい場所をみんなでシェアするのが「クールシェア」です。

○おうちでクールシェア 一部屋に集まり、家族団らんで過ごしましょう。  
○近所でクールシェア ご近所の方に集まってご近所同士のコミュニケーションを深めるきっかけに。  
○自然でクールシェア 自然が多く涼しい場所に行き、ゆったりとした時間を過ごしましょう。

○まちでクールシェア 図書館などの公共施設や商店街・カフェなど、身近で涼しい場所に集まって、楽しい時間を過ごしましょう。  
向日市はイオンモール京都桂川と共同推進宣言を行い、クールシェアの取り組みを実施しています。



⑧環境政策課  
(内線316)

「コスモスグループ」  
廃食用油回収ボランティア

環境市民ネットワーク会議  
登録団体からのお知らせ

私たちは、使用済み天ぷら油や賞味期限切れなどの廃食用油回収ボランティアをしています。回収した油は、食品廃棄物を肥料や飼料にするときの燃料に使われています。

- 日時/毎月第3金曜日、午前8時30分～
- 場所/市内9か所のボランティアア宅○上植野町芝ヶ本、落堀馬立○鶏冠井町沢ノ東、沢ノ西北井戸○森本町下森本○寺戸町蔵ノ町○物集女町五ノ坪
- ⑧代表の原田さん ☎9211-2405





# 子育て支援情報



## 子育てセンターの催し

### ■年齢別遊びの日

※いずれも予約不要

○びびよルーム(7か月～1歳4か月未満)、8月27日(月)午前10時～11時30分、子育て支援センター「すこやか」

○ひまわり絵本館 8月10日(金) 子育て支援センター「ひまわり」 ※いずれも午前10時～11時30分、予約不要

○2歳未満は毎週火曜日と木曜日(14日を除く) 2歳以上は毎週水曜日と金曜日(15日を除く) ※いずれも午前10時～11時30分、予約不要

○子育てセンター「すこやか」 毎週月～金曜日(祝日を除く)午前9時～午後4時。申込みは電話で子育てセンター「すこやか」へ。

■第2保育所・育児相談 毎週金曜日(祝日を除く)午前10時～午後3時。申込みは同保育所(☎931-4001)へ。

○物集女公民館 8月8日(水) ○上植野公民館 8月7日(火)、21日(火)

○寺戸公民館 8月30日(木) ※いずれも午前10時～11時30分、予約不要

○物集女公民館 8月23日(木) ※午後1時30分～3時、予約不要

■つながりスペース 8月1日(水) 8月8日(水) 8月7日(火)、21日(火) 8月30日(木) ※いずれも午前10時～11時30分、予約不要

## 絵本館

○すこやか絵本館 8月3日(金) 子育て支援センター「すこやか」

○ひまわり絵本館 8月10日(金) 子育て支援センター「ひまわり」 ※いずれも午前10時～11時30分、予約不要

■さくら施設開放 2歳未満は毎週火曜日と木曜日(14日を除く) 2歳以上は毎週水曜日と金曜日(15日を除く) ※いずれも午前10時～11時30分、予約不要

■子育てセンター・子育て支援センター来所相談、電話育児相談 毎週月～金曜日(祝日を除く)午前9時～午後4時。申込みは電話で子育てセンター「すこやか」へ。

■第2保育所・育児相談 毎週金曜日(祝日を除く)午前10時～午後3時。申込みは同保育所(☎931-4001)へ。

○子育てセンター「すこやか」(保健センター2階) ☎・FAX 932-7830

## すこやか講座

癒しの時間～ガムランを聴きながら～ 日時/8月28日(火)午前10時～11時30分

●場所/子育てセンター「すこやか」 ●講師/インドネシア伝統芸術団 ハナ☆ジョス

●対象/市内在住で未就学児の保護者 20人 ●服装・持ち物/動きやすい服装、バスタオルまたはヨガマット、お茶

申込み/8月1日(水)から電話で子育てセンター「すこやか」(☎932-7830)へ。

※保育あり(1歳以上、要予約20人) ■第2回 ふあみさほ交流会 からだほぐしてリフレッシュ! 体操でからだほぐしとストレッチをします。

日時/9月6日(木)午後1時30分～3時30分 ●場所/保健センター

●講師/山田寿子さん(健康体操トリム代表)

●対象/援助会員 ●服装・持ち物/動きやすい服装、靴下、バスタオル、タオル(2枚)、お茶または水

申込み/8月31日(金)までに電話またはファクスでファミリーサポートセンター(☎・FAX 932-7831)へ。

## 子育てセンター「すこやか」

■さくら施設の夏祭り おみこし、魚つり、お面づくりなどの夏祭りごっこを開催します。

日時/8月31日(金)午前10時～11時30分 ●場所/長岡京市中央公民館(長岡京市天神)

●対象/未就学児とその保護者 ●参加費/親子で500円 ●申込み/電話でCherry's House 東向日園(☎921-5488、土・日曜日を除く)午前9時～正午、午後3時～5時)へ。

■子育て支援「ほっかばか」 日時/8月2日(木)午前10時～11時

●場所/アスク向日保育園(物集女町森ノ下)

## まこと幼稚園の催し

■1歳児さん、2歳児さんあつまれ まこと祭りをしよう

まこと幼稚園のお庭でお祭りを開催します。いろいろな遊びのコーナーでわくわくのひとときを楽しみましょう。

日時/8月25日(土)午前10時～11時30分 ●場所/まこと幼稚園 庭園(鶏冠井町山畑)

●対象/平成27年4月2日～平成29年4月1日生まれの子とその保護者

■ベビーマッサージと交流会 日時/8月30日(木)午前10時～11時30分

## 子育てサポート「おひさま」

日時・内容

①8月4日(土)リトミック ②8月18日(土)感触遊び

●場所/あひるが丘保育園(物集女町北ノ口)

●申込み/開催日の7日前までに、電話またはファクスで、あひるが丘保育園(☎921-0005、FAX 921-0040)へ。

# わが家のアイドル



0歳・2歳 物集女町

はたなか まな さら 煙中 麻那ちゃん 咲良ちゃん ふたりとも生まれてきてくれてありがとう! 姉妹仲良く育ててね!



0歳・1歳 物集女町

やすだ げんと すずか 安田 絃人ちゃん 涼華ちゃん 仲よし姉弟です! これからの二人の成長が楽しみだよー

たくさんの応募をお待ちしています。 (申込み方法) 電子メールで、企画広報課宛てに次のとおりお申込みください。 ○メール件名/わが家のアイドル写真掲載希望 ○メール本文/①お子さまの名前(ふりがな) ②生年月日 ③年齢 ④性別 ⑤住所 ⑥保護者氏名(ふりがな) ⑦電話番号 ⑧メールアドレス ⑨お子さまへのメッセージ(全角30文字以内) ○添付ファイル/お子さまの写真データ(jpgデータ)1点 詳しくは市ホームページをご覧ください。 ◎企画広報課(内線240、☎kikakukoho@city.muko.lg.jp)

●健康・栄養・転入児相談 8月23日(木) 受付時間/午前9時30分～11時 ●予防接種(BCG) 8月3日(金) 受付時間/午後1時10分～2時30分 ※場所はいずれも、保健センター(寺戸町東野辺31) ◎健康推進課(内線333、338、339、357)



## 健康診査・教室など

●プレママスクール 8月8日(水) 開催時間/午前9時30分～正午 ●プレママサロン 8月7日(火) 開催時間/午前10時～11時30分 ●乳児前期健診 8月2日(木) 受付時間/午後1時～2時45分

●乳児後期健診 8月29日(水) 受付時間/午後1時～2時45分 ●1歳9か月児健診 8月21日(火) 受付時間/午後1時～2時45分 ●3歳児健診 8月22日(水) 受付時間/午後1時～2時45分 ●離乳食教室 8月24日(金) 受付時間/午前9時15分～9時30分



# 各種相談日程

各種相談・内容	日程	場所・問い合わせ
<b>無料法律相談(予約制、1人30分)</b> 弁護士が相談に応じます。 ※予約は電話でのみ ※定員は各5人です。相談時間の指定はできません。定員になり次第締め切り。 市内在住の個人が対象。	8月6日(月)午前9時～11時30分 ※予約は8月2日(木)午前9時から	本館 市民相談室 ㊟広聴協働課(内線250)
	8月13日(月)午前9時～11時30分 ※予約は8月9日(木)午前9時から	
	8月20日(月)午前9時～11時30分 ※予約は8月16日(木)午前9時から	
	9月3日(月)午前9時～11時30分 ※予約は8月30日(木)午前9時から	
<b>困りごと相談</b> 司法書士、行政書士、社会保険労務士、行政相談委員、人権擁護委員、民生児童委員などが相談に応じます。	8月28日(火)午前9時15分～正午(受付は11時30分まで)	福社会館 ※車での来館はご遠慮ください。 ㊟広聴協働課(内線250)
<b>消費生活相談</b> 悪質商法や訪問販売のトラブルなど、消費生活についての疑問、苦情をお気軽にご相談ください。	月～金曜日(祝日を除く)、午前9時～正午、午後1時～4時	本館 相談室1 ㊟消費生活センター専用電話 ☎931-8168
<b>女性のための相談(予約制、1人50分)</b> 女性カウンセラーが相談に応じます。DV相談は年間を通じてお受けします。	8月8日(水)、22日(水)午後1時10分～4時	㊟広聴協働課 予約専用電話 ☎931-1144
<b>年金相談</b> 社会保険労務士が相談に応じます。	8月2日(木)、9日(木)、16日(木)、23日(木)、30日(木)午前10時～正午、午後1時～4時	東向日別館 相談室2 ㊟市民課 年金係(内線216、246)
<b>心の健康相談(予約優先)</b> 精神保健福祉士が相談に応じます。	8月7日(火)、14日(火)、21日(火)、28日(火)午後1時～5時	東向日別館 ㊟障がい者支援課(内線324) ☎932-0800
<b>経営安定特別相談</b> 市内中小商工業者の経営の改善と強化を図るため、税理士などが相談に応じます。	税務専門 8月7日(火)、21日(火)午後1時～4時30分	向日市商工観光振興センター ㊟向日市商工会 ☎921-2732
	経営専門 月～金曜日(祝日を除く)、午前9時～午後5時15分	
<b>不動産無料相談</b> 宅地建物取引士が相談に応じます。	8月23日(木)午後1時～4時	向日市商工観光振興センター ㊟向日市商工会 ☎921-2732
<b>家庭児童相談</b> 家庭で子どもを養育する上でのさまざまな悩みや心配、子どもの虐待について相談に応じます。	月～金曜日(祝日を除く)、午前9時～午後4時	家庭児童相談室(保健センター2階) ㊟家庭児童相談室 ☎933-1199
<b>子育てコンシェルジュ</b> 妊娠届出や転入時に保健師などが面接し、子育てに関する悩みの相談、子育て情報を提供します。	月～金曜日(祝日を除く)、午前8時30分～正午、午後1時～5時	東向日別館 ㊟健康推進課(内線354)
<b>乙訓もも「出張居場所」</b> 市内在住で一般就労することが困難な方を対象に、就労に向けて生活習慣の改善、社会適応能力の形成、就労体験などの支援をします。	8月8日(水)、22日(水)午後1時30分～3時30分	福社会館 ※車での来館はご遠慮ください。 ㊟乙訓もも ☎952-2800

## 地域健康塾

向日市在住の65歳以上の方を対象とし、健康チェック(血圧測定など)、軽体操、交流会などをします。お茶などの飲み物、タオル、上履き(福社会館のみ)などは各自でお持ちください。



### 【午前の部】午前9時30分～11時

物集女公民館	8月7日、21日、28日
寺戸公民館	8月1日、22日
寺戸コミセン	8月8日
森本公民館	8月7日、21日、28日
鶏冠井公民館	8月2日、9日、23日
上植野コミセン	8月3日、10日、17日、24日
向日コミセン	8月2日、9日、23日
西向日コミセン	8月1日、8日、22日
向日台団地集会所	8月3日、10日、17日、24日
西部防災センター	8月6日、20日、27日
福社会館	8月6日、20日、27日

### 【午後の部】午後1時30分～3時

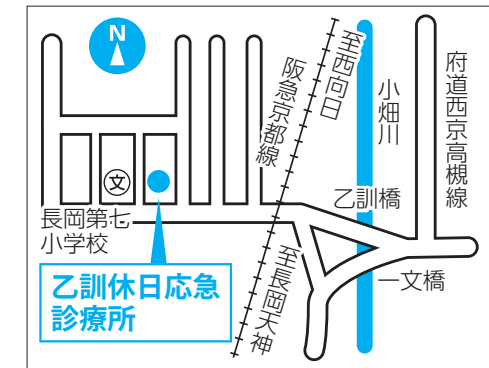
鶏冠井コミセン	8月2日、9日、23日
上植野公民館	8月6日、20日、27日
上植野コミセン	8月1日、8日、22日
福社会館	8月7日、21日、28日 8月3日、10日、17日、24日

㊟高齢介護課(内線345)

## 休日・祝日診療

### ●内科・小児科

乙訓休日応急診療所  
 (長岡京市今里北ノ町39-4、☎955-3320)  
 受付時間/午前9時30分～午後4時



### ●外科

診療時間/午前9時30分～午後4時

【8月の当番】受診前に電話でご確認ください。

8月5日(日)	堀口医院	☎953-8627
8月11日(祝)	済生会京都府病院	☎955-0111
8月12日(日)	千春会病院	☎954-2175
8月19日(日)	新河端病院	☎954-3136
8月26日(日)	長岡京病院	☎955-1151

㊟健康推進課(内線337)

健康づくり情報  
 休日診療や地域健康塾など、健康づくりについての情報をお知らせします。

## 市役所問い合わせ先fax番号一覧

問い合わせ先	fax番号	問い合わせ先	fax番号	問い合わせ先	fax番号
市役所(代表)	922-6587	営業課、水道課	933-3999	文化財調査事務所	931-4004
地域福祉課	935-1346	下水道課	921-4114	天文館	935-4380
障がい者支援課	932-0800	議会事務局	931-4188	市民体育館	934-1657
教育総務課、学校教育課、生涯学習課	931-2555	文化資料館	931-1121	ゆめパリアむこう	932-3269
		図書館	931-1081	向日消防署	922-1190

上記または記事内にfax番号の記載がない場合は、市役所(代表)までお願いします。





# 上達へのワンポイント⑦ オフシーズンの過ごし方

◎京都ハンナリーズ  
☎050-5533-5588、☎671-2221

坂東選手の場合は、オフは地元でゆったりと過ごしたり趣味の釣りに行ったりもするそうです。一方、プロバスケットボール選手、公認会計士、3x3チームのオーナーというさまざまな顔を持つ岡田選手の場合はシーズンオフ中にもさまざまな場面で活躍をしています。オン・オフの境目をあまりつけずに、好きなことをずっとしているという感覚なのとか。常に楽しいことにはチャレンジしていくという姿勢が原動力になっているそうです。シーズン中の心身の疲れをそれぞれの方法

**心身休める大切なとき**  
京都ハンナリーズのBリーグ2シーズン目は初のチャンピオンシップ出場、天皇杯3位入賞という結果で幕を閉じました。長いシーズンが終了し、オフシーズンに突入。選手にとってもこの期間は長いシーズンハードに戦い抜いた心身を休める大切な時期になります。毎日ハードにトレーニングをする選手、のんびりゆったりと過ごす選手、バスケットボールには一切触らずリフレッシュをする選手などオフの過ごし方はさまざまです。

**さまざまなりフレッシュで新シーズンへ万全の準備**  
坂東選手の場合は、オフは地元でゆったりと過ごしたり趣味の釣りに行ったりもするそうです。一方、プロバスケットボール選手、公認会計士、3x3チームのオーナーというさまざまな顔を持つ岡田選手の場合はシーズンオフ中にもさまざまな場面で活躍をしています。オン・オフの境目をあまりつけずに、好きなことをずっとしているという感覚なのとか。常に楽しいことにはチャレンジしていくという姿勢が原動力になっているそうです。シーズン中の心身の疲れをそれぞれの方法

**フォームローラーでけが防止と筋肉疲労回復**  
この2人だけでなく、どの選手も練習前、練習後のストレッチやアイシング、マッサージなどをルーティン化し、入念にケアをしています。その中でも、筒状のグリッドフォームローラーと言う道具を体に沿わせてころころと転がし、セルフケアを行う選手は特に多く見られます。グリッドフォームローラーには筋膜や筋肉に刺激を与えてほぐし、血流を良くしたり、

**日々の生活習慣積み重ねが大切**  
これまで、オフシーズンについてお話ししてきましたが、年間60試合を12人前後の選手で戦い抜かなければいけないシーズン中では日々の体のケアも特に重要です。「体を休めることも重要な仕事」と語るのはベテランの内海選手。そして食生活にも気を使うようになったと言っているのは片岡選手。年を重ねるとに日々の生活習慣の積み重ねが大切だと感じているのだとか。練習終了後も、入念にセルフケアを行っている姿が印象的です。

でリフレッシュして、新たなシーズンへ向けて万全の準備を整えるのもオフシーズンの重要な役割です。



**熱い応援よろしくおねがいいたします**  
2018年秋開幕のBリーグ3シーズン目。このオフシーズンで心身ともにリフレッシュし、新たな気持ちで来シーズンに挑む選手たちをぜひともご観戦にお越しください。2018・19シーズンも京都ハンナリーズへの熱い応援よろしくおねがいいたします。

筋肉の回復に必要な栄養素を体内に循環させるといった効果があります。この道具を使用し、体のさまざまな部分をほぐすことによってけがの防止や筋肉の疲労回復をしています。肩こりやむくみを解消するのにも効果的のことです。みなさんもぜひ一度お試しください。みてはいかがでしょうか。

Library Information  
**図書館だより**  
公式ホームページ <http://www.library.muko.kyoto.jp/>

**向日市立図書館**  
京都府向日市寺戸町南垣内 40 番地の1

開館時間 午前10時～午後6時  
電話番号 931-1181  
F A X 931-1081

8月の休館日カレンダー  
日 月 火 水 木 金 土  
1 2 3 4  
5 6 7 8 9 10 11  
12 13 14 15 16 17 18  
19 20 21 22 23 24 25  
26 27 28 29 30 31  
●=休館日



**おすすめ新着本 一般図書**  
家の中のすごい生きもの図鑑  
久留飛克明/文  
村林タカノブ/絵  
山と溪谷社

ゴキブリ、ナメクジ、アライグマ、私たちの家の中でも何十種類の生きものたちが生息しています。生きものたちが自らの言葉で生きざまを大阪弁で熱く語る。いままでとは違った姿が見えてきます。

- 「世界を変えた14の密約」  
ジャック・ペレットティ/著 関美和/訳 文藝春秋
- 「京のたしなみ 美しい暮らしの奥義」 平凡社
- 「認知症を堂々と生きる」  
宮本礼子 武田純子/著 中央公論新社
- 「冷凍フルーツのひんやりスイーツ」  
あまこようこ/著 主婦の友社
- 「海の世界地図」  
ドン・ヒンリクセン/著 こどもくらぶ/訳 丸善出版
- 「道具箱はささやく」 長岡弘樹/著 祥伝社



**おすすめ新着本 児童図書**  
とつてもなまえのおおいネコ  
ケイティ・ハーネット/作  
松川真弓/訳  
評論社

はなさきどおりのネコの1日はとてもいそがしい。時間ごとに行くところが決まっていて、行く先々でちがう名前と呼ばれている。ある日、ネコのすがたがみえなくなって、みんながネコをさがします。ネコがいたのは一人暮らしのマレーさんのいえでした。

- 「世界の科学者まるわかり図鑑」  
藤嶋昭/監修 学研プラス
- 「虫のしわざ探偵団」  
新開孝/写真・文 少年写真新聞社
- 「あべ弘士どうぶつクイズ教室」  
あべ弘士/作 クレヨンハウス
- 「疾風の女子マネ！」 まはら三桃/作 小学館
- 「せかいでさいしょのポテトチップス」  
アン・ルノー/文 フェリシタ・サラ/絵 千葉茂樹/訳 B L出版
- 「13800000000ねんきみのたび」  
坂井治/さく・え 光文社



図書館で広告を出しませんか？雑誌スポンサー募集中！！

**ご存じですか？**  
「向日市に縁のある作家の作品」コーナー  
向日市にかかわる図書を集めた「たけコーナー」には、市の歴史や特産品の図書のほかにも、市に縁のある作家の作品もあります。11ページで紹介されている乱歩賞作家下村敦史さんの小説もそろえています。どうぞご利用ください。

場所/いずれも図書館

**夏休みに臨時的自習室を開設します**

- 日時/8月14日(火)～17日(金)、21日(火)～24日(金)午前10時30分～午後5時30分
- 対象/市内在住の小学5年生以上
- 定員/20人

※席の確保、私語、携帯電話の使用はご遠慮ください。  
※ふたがでできる飲み物に限り持ち込み可。  
※室内のコンセントは利用できません。



ふるさとを

## 見たい知りたい探したい

## 今も残る道しるべ

道しるべは「道の方向や距離などを記して道端に立てる標識」で、かつては街道を行く旅人には欠かせない道案内でした。しかし、GPSや案内標識が整備されるにつれ、歴史の遺物かのようにになりましたが、長い間、お参りの人々や地域の人に親しまれられ、その存在感はなお変わりません。

「よど ふしみ」(寺戸町南垣内)

寺戸郵便局の東側、府道沿いに、下部は少し埋まったように立っています。正面に「右 よど ふしみ 左 京 願主高砂甚助」、右側面に「大坂猪名川喜太郎 江



戸浦風林右衛門」、背面に「天保四年癸巳八月吉日」と彫られています。1833年、180年余前の建立です。高さ1.2m弱。

「右粟生 左長岡」(向日町南山)

五辻のポケットパークの一角にあります。平成24年、この地に常夜灯が復活した際、少しは移動したかもしれませんが、五辻にずっとありました。正面には「右 粟生、善峰、柳谷方面 左 長岡、山崎、大阪方面」、左側面に「右 京都 嵐山方面」と刻まれています。背面にある「京都市観光課」が、昭和10年代に多数立てた道標の一つのようです。何か不思議な感じがします。

## 歴史的な遺物でも

## 親しみ存在なお

つりに奉納されます。

「西山上人御廟道」(寺戸町梅ノ木)



「お塔さん」(上植野町南開)

阪急電車西向日駅西改札口すぐ前の道角にあります。昭和17(1942)年(右側面)に「神戸市 鞍田静雄」という人が立てたことが分かります。正面は右手で指さしをし

「お塔さん 石塔寺」の文字が読めます。日像上人が向日神社前に建てた題目石塔への信仰からおこった寺院です。日像上人の説法で鶏冠井村あげて、日蓮宗に改宗した喜びを表した鶏冠井題目踊(京都府の無形民俗文化財)が、今も伝えられ毎年5月の花ま



梅ノ木には西国街道沿いに「右灰方向地藏 岩蔵観世音」(ほうぼだい(宝菩提)院観世音三丁)「淳和天皇陵 桓武天皇皇后陵」(大原野神社)などの道標が1か所に集中していますが、そこから少し北へ離れた府道との交差付近の築講常夜燈の脇に「右さんご寺 西山上人御廟道」の道標があります。目立ちませんが、浄土宗西山三派の祖西山国師の霊場二十一寺巡拝の十二番札所の三鈷寺(西京区大原野)への案内です。今も頼りになつてくれています。



「広報むこう」は原則、発行日の3日前から発行日までの間で各戸配布しています。配布に関するご要望などは、公益社団法人向日市シルバー人材センター(☎932-3987、FAX934-8600)へ。

## 向日市民憲章

- 1 住みよいまちを力を合わせつくりましょう
- 1 きれいな緑と水と空を守りましょう
- 1 働くよろこびと心のふれあいを大切にしましょう
- 1 すくれた教育と文化を育てましょう
- 1 明るいくらしと福祉のまちをきざしましょう



むこまる

(昭和52年11月3日制定)



古紙ハルバ配合率80%再生紙を使用



見やすく読みまちがえにくいユニバーサルデザインフォントを採用しています。

向日市  
MUKO CITYふり向けば、  
風になる。  
好きになる。

MUKO

平成30年(2018年)8月1日発行  
広報むこう No1131

編集・発行/向日市役所

ふるさと創生推進部 企画広報課 〒617-8665 京都府向日市寺戸町中野20  
☎ 075-1111 1111 FAX 075-922-6587  
HP <http://www.city.muko.kyoto.jp/>