

ふり向けば、気になる。好きになる。

広報むこう

2022年4月号

MUKO



向日市

古都のむこう 魅力のふるさと

予算
特集

つなごう、
明日の
むこうへ



MUKO

令和4年(2022年)4月1日発行
広報むこう No.1175

令和4年度当初予算 つなごう、明日のむこうへ… 2

新型コロナワクチン追加接種(3回目) ……	12
4月10日(日)は京都府知事選挙…	13
くらしの情報…	16
子育て支援情報…	22
健康づくり情報…	24
各種相談日程…	25
図書館だより…	26
スポーツフレンドシップ協定連載(サンガ編)…	27

新型コロナウイルス感染拡大防止のため、催しなどの中止・延期について

催しなどの日程は、新型コロナウイルス感染の拡大防止のため、中止・延期となる場合があります。事前に主催者へお問い合わせください。

- 市役所への窓口来庁や電話でのお問い合わせは、平日午前8時30分～午後5時15分までです。電話は、各担当課の直通電話(または代表番号 ☎931-1111)にお掛けください。
※公民館やコミセンなどの公共施設は、各施設の開館時間内をお願いします。
- 市役所へのファクスはFAX 922-6587、郵便物は〒617-8665 向日市役所(住所不要)、電子メールはinfo@city.muko.lg.jpにお送りください。
※ファクス、郵便物、電子メールには、市役所のどこの課(担当課名)宛てかをお書きください。
- 参加費などの記載がないものは、無料でご参加いただけます。

詳しい情報は、QRコードから市ホームページをご確認ください。



☎=お問い合わせ HP=ホームページアドレス
FAX=ファクス ✉=電子メールアドレス

【まちのうごき】(令和4年3月1日現在)
住民基本台帳人口
人口 56,984人 世帯数 25,441世帯
(男性 27,351人、女性 29,633人)
推計人口
人口 56,472人 世帯数 23,519世帯
(男性 26,883人、女性 29,589人)

令和4年度当初予算 つなごう、 明日の むこうへ



- 市制施行50周年
- 向日市教育150年
- まちづくりの3つの柱
- 新型コロナ感染拡大防止事業

※新…新規事業 拡…拡大事業

令和4年は、向日市制施行50周年の節目の年であるとともに、向日市教育150年を迎える記念すべき年です。向日市は、これまで歩んできた半世紀の歴史を糧に、次の50年へ新たな一歩を踏み出し、さらなる「まちづくり」を進めます。

市制施行

50周年

昭和47(1972)年10月1日に誕生した向日市は今年市制施行50周年の節目を迎えます。
市民の皆さまと一緒に、将来に向けたさらなる飛躍ができるよう、市ではさまざまな記念事業を実施します。

次の50年へ
歩みだす

記念事業 4,000万円

- 新 記念式典
- 新 広報むこう記念号発行
- 拡 向日市いいとこPR隊向けのこりんラッピング
- 新 市民提案記念事業の支援
- 新 乙訓の学校 なりたちと歴史(記念特別展) など

向日市教育

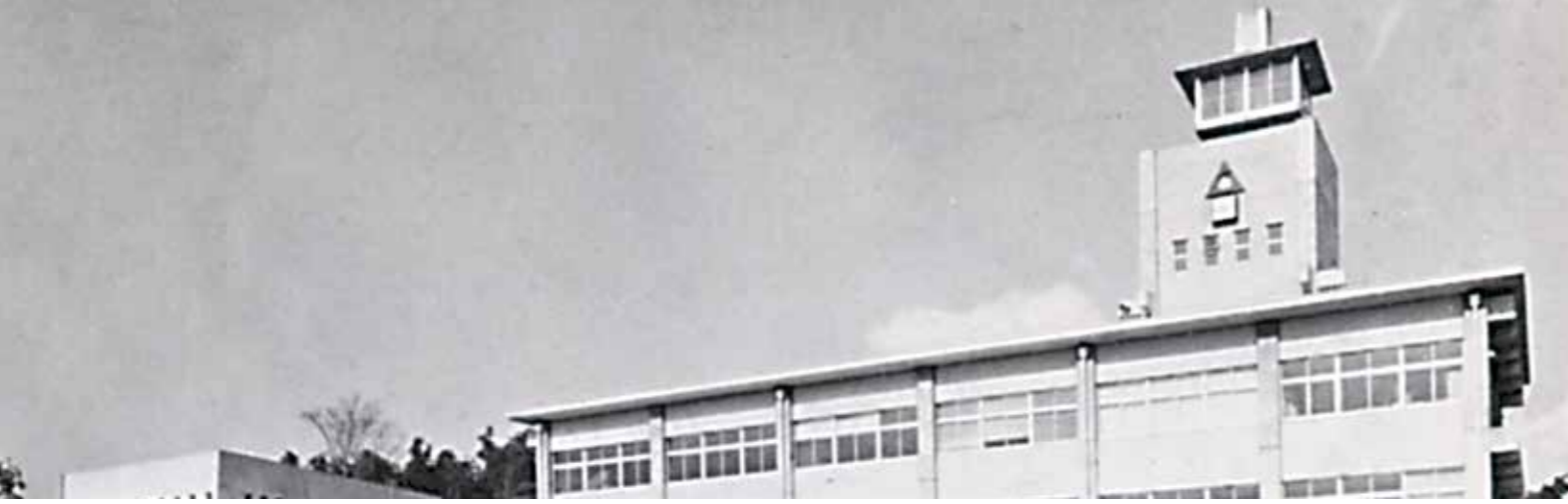
150年

明治5(1872)年に向日市内初の学校(勝山校)現向陽小学校が開校してから、今年で150年を迎えます。
これまでの本市教育のあゆみをさまざまな記念事業を通して振り返ります。

次の世代へ
つなぐ教育

記念事業 1,011万円

- 新 学校展
- 新 1930年代向陽尋常小学校映像コンテンツ制作
- 新 校歌を唄おうコンサート
- 新 学校支援用図書購入
- 新 記念品作成 など



▲昭和47年当時の市役所庁舎



◀110年前の向陽尋常小学校運動会風景



JR向日町駅東口開設推進事業

JR向日町駅と周辺が生まれ変わる

2億6,209万円

駅への利便性や安全性の向上を図るとともに、まちの活性化や駅周辺のにぎわいの創出を目指し、東口開設に向けた自由通路や駅前広場の整備、駅周辺の新たなまちづくりを進めます。



▲JR向日町駅(東側) ▲JR向日町駅(西側)

新 史跡長岡宮跡史跡等買上事業

大極殿公園との一体化を図る

4億2,359万円

史跡長岡宮跡を適切に保護するため、史跡指定地の民有地を買い上げます。既存の大極殿公園との一体化を図り、幅広く活用いただけるよう整備します。

○買い上げ予定地・面積

向日市鶏冠井町大極殿など計3筆
面積計1,651.81㎡



▲イメージ図

歴史を活かし、活力と魅力あるまちづくり

歴史を活かし、活力と魅力あるまちづくり

地域資源を活かした産業の活性化や、将来を見据えた都市基盤整備事業を展開し、活力と魅力あるまちづくりを進めます。

信頼と協働で市民の声が届くまちづくり

平和・人権・男女協働参画に積極的に取り組むとともに、効率的で健全な行財政運営を進めます。

人と暮らしに明るくやさしいまちづくり

子育て支援、教育環境整備、福祉・医療の充実、防災・防犯などへの対応に取り組み、誰もが安心・安全・健康に暮らすことのできるまちづくりを進めます。

3つの柱 まちづくりの

全ての市民の皆さまに、向日市を「ふるさと」だと思っていただけるよう、市では「歴史を活かし、活力と魅力あるまちづくり」「人と暮らしに明るくやさしいまちづくり」「信頼と協働で市民の声が届くまちづくり」の3つを施策の柱とする、「第2次ふるさと向日市創生計画」を策定しています。
令和4年度も、計画の3つの柱を基に、さまざまな分野でまちづくりを進めます。

その他の事業

向日庵資料活用事業	500万円	道路整備推進事業	2億4,600万円
竹の径整備事業	500万円	都市計画道路推進事業	6,970万円
拡 竹林ボランティア活動推進事業	268万円		



市民会館整備事業
市民会館の完成へ
1億1,496万円

永守重信市民会館のグランドオープン(令和5年2月)に向け、駐車場・駐輪場・植栽などの外構整備やライフラインの整備、舞台備品の購入などを行います。



▲市民会館(完成イメージ)

信頼と協働で市民の
声が届くまちづくり

新型コロナウイルス感染症検査支援事業
PCR・抗原検査を支援
2,174万円

- 向日市PCR検査支援事業
委託医療機関でのPCR検査を実施します。
- 向日市抗原検査支援事業
公共施設などに通勤・通学・通所している方を対象に抗原検査キットを用いた抗原検査(自己採取)を実施します。

新型コロナウイルスワクチン接種事業
ワクチン接種を実施
1億8,570万円

18歳以上の市民の皆さまを対象に追加接種(集団接種・個別接種)を実施するとともに、新たに12歳になった方、5~11歳の方、未接種者への初回接種も実施します。



市民の皆さまの安心、安全、健康な暮らしを守るため、引き続き感染拡大防止に係る対策や、暮らしの支援などに取り組みます。

**新型コロナウイルス
感染拡大防止事業**

新型コロナウイルス感染症妊婦健康観察支援事業
妊婦の健康観察を支援
360万円

新型コロナウイルスに感染した妊婦の診療の機会を確保するため、遠隔診療による健康観察などに必要な経費を、医療機関に対して補助します。



向日市お買いもの応援クーポン事業
各世帯にクーポン券を配布
2億1,500万円

地域経済を支援するため、地域のお店で使えるクーポン券を、令和4年度は発行金額・冊数・使用期間を拡大し、1人につき5,000円分を配布します。



新 タブレット端末学習システム整備事業
授業の質を向上・子どもたちの学習をサポート
1,310万円

授業支援ソフトとデジタルドリルを導入し、1人1台タブレット端末を活用した学習を推進します。

- 授業支援ソフト
タブレット端末を活用し、授業を効率的に行い、教育の質を高めます。
- デジタルドリル
子どもたちが個々に問題を選ぶことができ、解いた結果の答え合わせができたり、解説を動画で視聴するなど、一人ひとりに応じた学習をサポートします。



新 粗大ごみ受付システム・ごみ分別アプリ導入事業
ごみを分別して環境にやさしく
300万円

粗大ごみの収集の申込みや、ごみの出し方などの情報を気軽に確認できます。

- 粗大ごみ受付システム
インターネット上で24時間365日申し込みが可能。
- ごみ分別アプリ
ごみ出し日の通知機能や品目ごとの出し方が一目でわかる検索機能など、さまざまな機能をご利用できます。



▲粗大ごみ受付システム(イメージ)

▲ごみ分別アプリ(イメージ)

人と暮らしに明るく
やさしいまちづくり

簡単操作でお役立ち情報の取得が可能にご活用ください。



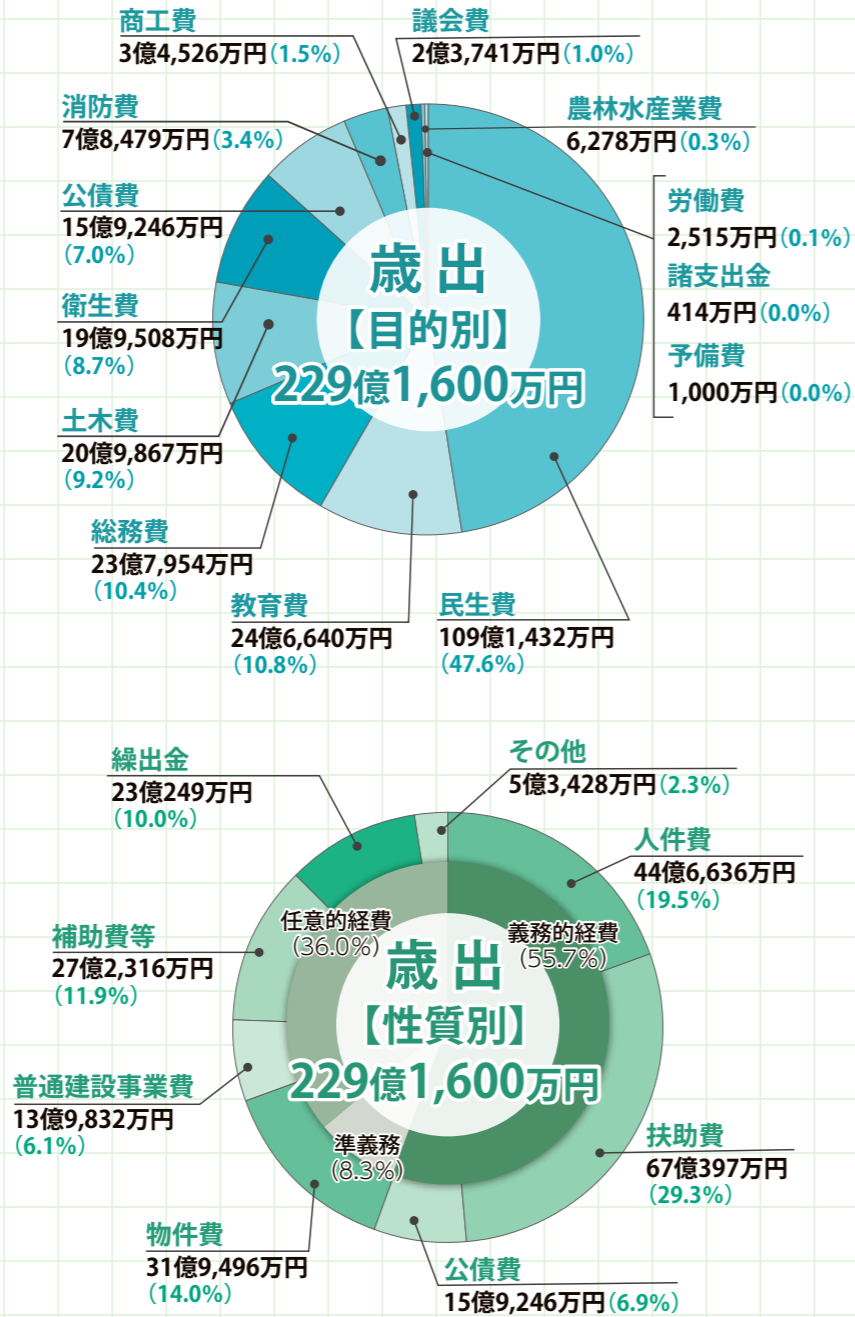
その他の事業

新 保育所AI入所選考システム導入事業	615万円	新 在宅医療・介護連携推進事業	623万円
新 子ども家庭総合支援拠点整備事業	87万円	新 古紙等回収推進事業	315万円
新 養育費受け取り支援事業	80万円	新 防災マップ改訂事業	846万円
成人男性風しん予防接種事業	1,001万円	東野辺雨水管渠布設事業	2,820万円
拡 ヒトパピローマウイルス感染症予防接種事業	1億970万円	浸水対策下水道整備事業	269万円
新 屈折検査機器導入事業	127万円	下水道長寿命化事業	850万円
健康増進センター改修事業	1億5,000万円	水道管路の耐震化事業	3億3,824万円
		学校施設環境整備事業	2億5,000万円

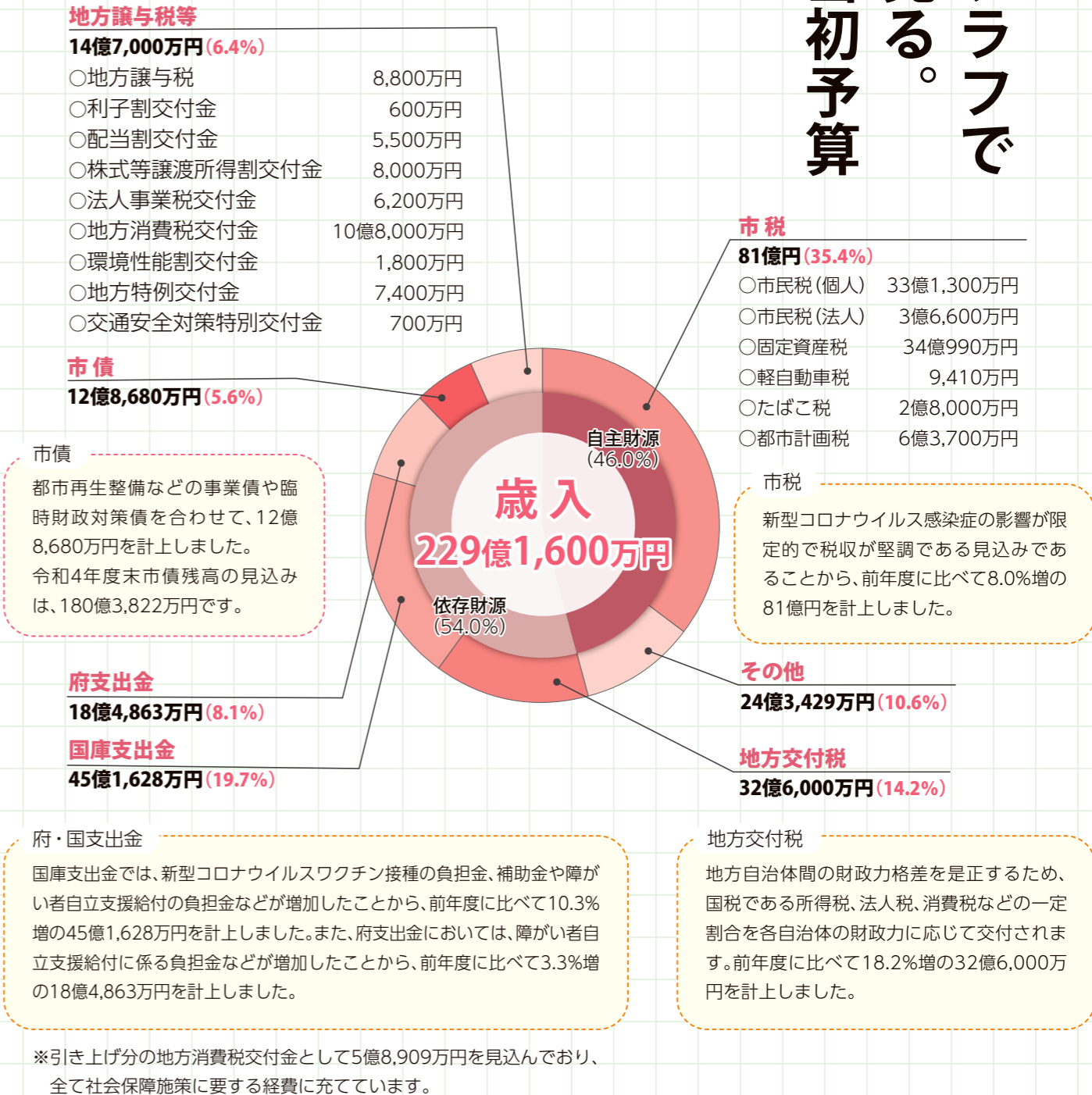
令和4年度当初予算額一覧

- 一般会計
229億1,600万円 (前年比9.1%)
- 特別会計
 - 国民健康保険事業
55億8,975万円 (前年比4.2%)
 - 後期高齢者医療
9億4,086万円 (前年比7.5%)
 - 介護保険事業
52億3,739万円 (前年比2.4%)
 - 大字寺戸財産区
1,308万円 (前年比△14.2%)
 - 物集女財産区
423万円 (前年比△0.4%)
- 水道事業会計
19億5,357万円 (前年比1.3%)
- 公共下水道事業会計
31億81万円 (前年比15.3%)

一般会計 歳出の内訳



一般会計 歳入の内訳



グラフで見る。当初予算



※文中、表やグラフの金額は、万円単位で表示しているため、実際の予算額(千円単位)と一致しない場合があります。

令和4年は、本市にとって大きな節目となる「市制施行50周年」を迎え、また、向日市内で初めての学校(勝山校Ⅱ現向陽小学校)が開校してから150年となる記念すべき年にあたります。

令和4年度一般会計当初予算は、この記念すべき年を、市民の皆さまと一緒に喜びを分かち合えるよう、そして、将来に向け、大きく飛躍ができるよう、さまざまな記念行事を行うための予算を計上するとともに、第2次ふるさと向日市創生計画に沿って、必要な予算を計上いたしました。

また、国の令和3年度補正予算(第1号)が成立したことに伴い、中小学校の改修工事等を計上した令和3年度3月補正予算と合わせて、13か月予算という形で編成をいたしました。

そして、新型コロナウイルス感染症への対応に係る予算につきましても、令和3年度に引き続き、ワクチン接種を実施しますとともに、市民の皆さまの暮らしを支援し、感染症拡大の影響を受けている地域経済の活性化を図るため、「向日市お買い物クーポン事業」の内容を拡充し実施する予算を計上しました。

これらの事業をとおして、市民の皆さまが安心・安全・健康に過ごしていただけるよう、そして、将来のまちづくりを見据え、向日市がさらなる発展を遂げられるよう、全職員一丸となって取り組んでまいります。

向日市長 安田 卓

ちよこつと! 説明



一般会計当初予算は、前年度当初予算額に比べ、19億1,600万円、9.1%増の229億1,600万円となり、特別会計全5会計総額は、117億8,531万円、水道事業会計と公共下水道事業会計の総額は50億5,438万円となりました。

今年度の本市の財政は、歳入面では、地方特例交付金等の減額が見込まれるものの、市税や、地方交付税の増額などが見込まれます。

一方、歳出面では、扶助費などの社会保障関連経費の増大に加え、JR向日町駅東口開設推進事業、史跡長岡宮跡史跡等買上事業や健康増進センター改修事業などの投資的経費の支出を見込んでいます。

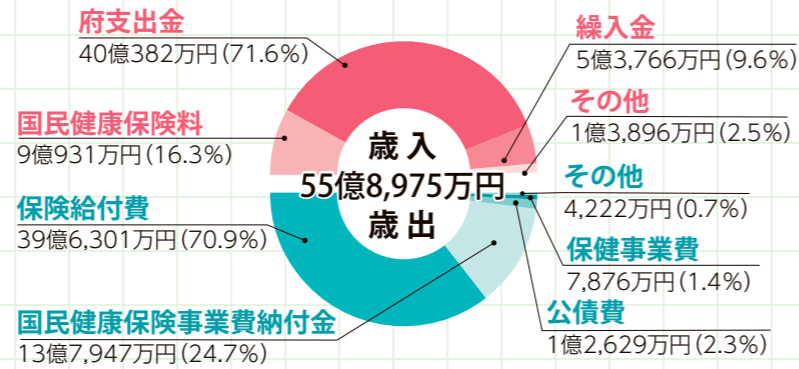
◎ 財政課 ☎ 874-11985

特別会計の予算

国民健康保険事業特別会計

国民健康保険は、国民皆保険制度に基づき、職場の健康保険など、ほかの医療保険に加入していない全ての方を対象とする医療保険制度です。予算総額は、前年度比4.2%増の55億8,975万円となりました。

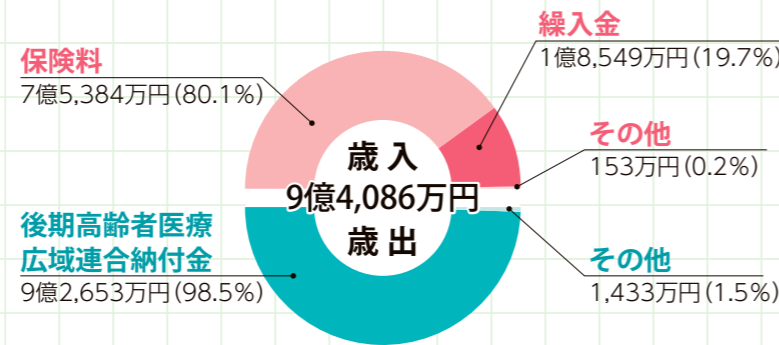
☎医療保険課 ☎874-2793



後期高齢者医療特別会計

高齢者の医療の確保に関する法律に基づく後期高齢者医療に関する収支で、予算総額は、前年度比7.5%増の9億4,086万円となりました。なお、歳出の98.5%を占める後期高齢者医療広域連合納付金は皆さまに納めていただく保険料や低所得者に適用される保険料軽減に係る負担金が含まれています。

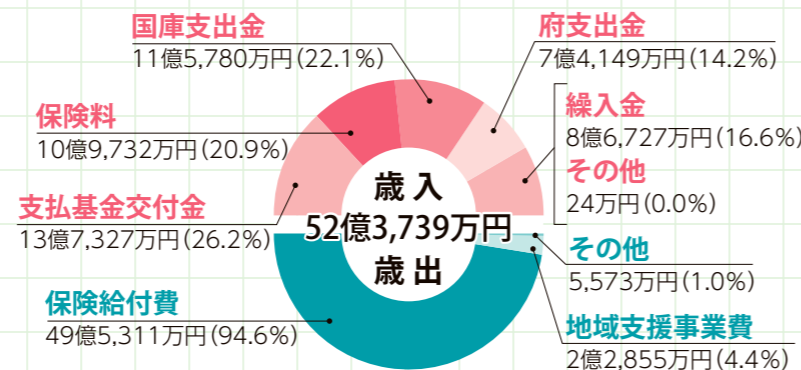
☎医療保険課 ☎874-2798



介護保険事業特別会計

介護保険事業特別会計の予算総額は、前年度比2.4%増の52億3,739万円となりました。保険給付費などは、第8期介護保険事業計画に基づいて算出しています。また、地域支援事業には、「介護予防・日常生活支援総合事業」などに必要な経費を計上しました。

☎高齢介護課 ☎874-2591



公営企業会計の予算

水道事業会計

水道事業は、将来にわたり安全で良質な水道水を安定供給するため、水道施設の耐震化を積極的に進めていきます。

令和4年度の収益的収支の収入では、前年度に比べ、0.2%、235万円増の13億3,310万円を見込みました。支出では、前年度に比べ4.4%、5,561万円増の13億1,401万円を計上しました。これにより、収益的収支の予算は、差引1,909万円となりました。

一方、資本的収支の収入では、前年度に比べ、16.6%、6,489万円減の3億2,627万円を見込みました。支出では、基幹管路の耐震化などに6億3,956万円を計上し、前年度に比べ4.6%、3,049万円の減となりました。これにより、資本的収支の予算は、差引3億1,329万円の不足となりました。

☎営業課 ☎874-3870

公共下水道事業会計

下水道事業では、予防保全型の維持管理を行い、管路施設の長寿命化を図るとともに、局地化・激甚化する降雨にも対応するため、更なる雨水幹線の整備を進めます。

令和4年度の収益的収支の収入では、前年度に比べ、2.5%、4,045万円増の16億5,140万円を見込みました。支出では、前年度に比べ、2.1%、3,450万円増の16億4,545万円を計上しました。これにより、収益的収支の予算は、差引595万円となりました。

一方、資本的収支の収入では、前年度に比べ、48.4%、2億6,056万円増の7億9,943万円を見込みました。支出では、雨水対策事業として雨水管渠布設工事、流域下水道の建設に係る負担金の支出及び企業債の償還費用として、前年度に比べ、34.8%、3億7,608万円増の14億5,537万円を計上しました。これにより、資本的収支の予算は、差引6億5,594万円の不足となりました。

☎営業課 ☎874-3870

■収益的収支

経営活動に伴う予算で、収入は主に水道料金、支出は受水費、人件費、修繕費、減価償却費などです。

区分	予算額(税込み)	対前年比
収益的収入	13億3,310万円	0.2%
収益的支出	13億1,401万円	4.4%

■資本的収支

水道施設の建設・改良などに伴う予算で、収入は工事負担金や企業債など、支出は建設改良費と企業債償還金です。

区分	予算額(税込み)	対前年比
資本的収入	3億2,627万円	△16.6%
資本的支出	6億3,956万円	△4.6%

※資本的収支の不足額3億1,329万円は、建設改良積立金などで補てんします。

■主な事業

水道管路耐震化事業

■収益的収支

経営活動に伴う予算で、収入は主に下水道使用料、雨水処理に要する一般会計からの繰入金、支出は桂川右岸流域下水道の維持管理負担金、人件費、減価償却費などです。

区分	予算額(税込み)	対前年比
収益的収入	16億5,140万円	2.5%
収益的支出	16億4,545万円	2.1%

■資本的収支

下水道施設の建設・改良及び企業債に関する予算で、収入は企業債や一般会計からの繰入金など、支出は建設改良費と企業債償還金です。

区分	予算額(税込み)	対前年比
資本的収入	7億9,943万円	48.4%
資本的支出	14億5,537万円	34.8%

※資本的収支の不足額6億5,594万円は、損益勘定留保資金などで補てんします。

■主な事業

下水道長寿命化事業
雨水幹線等整備事業

4月10日(日)は京都府知事選挙

京都府知事選挙が3月24日告示、4月10日投票の日程で行われます。

- 投票日時/4月10日(日) 午前7時～午後8時
- 投票できる方

- ①平成16年4月11日以前に生まれた方
 - ②引き続き3か月以上京都府内の同一の市区町村の区域内に住所を有する方
- 向日市へ転入された方

令和3年12月23日以前の届出	向日市で投票できます。
令和3年12月24日以後の届出	京都府内から転入された方は、旧住所地の市区町村で投票できます。(注1、注2) 京都府外から転入された方は投票できません。

○向日市から転出された方

令和3年12月23日以前に 転出先の市区町村に転入の届出	京都府内の新住所地の市区町村で投票できます。
令和3年12月24日以後に 転出先の市区町村に転入の届出	京都府内へ転出された方は、向日市で投票できます。(注2) 京都府外へ転出された方は投票できません。

※注1 選挙人名簿に登録されていることを旧住所地の選挙管理委員会にご確認ください。

※注2 投票の際、「引き続き京都府内に住所を有する旨の証明書(最寄りの市区町村で無料で発行できます)」の提示または引き続き京都府内に住所を有することの確認(確認に多少時間がかかります)を受ける必要があります。

○向日市内で転居された方

令和4年3月8日以前の届出	新住所地の投票区で投票できます。
令和4年3月9日以後の届出	旧住所地の投票区で投票できます。

- 投票所入場券/告示日までに投票所入場整理券(はがき)を郵送しています。
- 期日前投票

- ①3月25日(金)～4月9日(土) 午前8時30分～午後8時 向日市役所別館3階第10会議室
- ②4月2日(土)～3日(日) 午前10時～午後5時 向日市民体育館ロビー
- ③4月6日(水) 午後4時～午後7時 イオンモール京都桂川 建物南側 屋外 E-2駐輪場付近

☎向日市選挙管理委員会 ☎874-1675



選挙公報は、3月30日(水)頃から全戸配布しています。投票の速報や開票速報(向日市分)は、市ホームページで随時お知らせします。

まちの話題



令和3年度手づくり郷土賞(国土交通大臣表彰)受賞報告

社会資本と関わりをもつ地域づくりの優れた取り組みを推進するため、国土交通省が優れた活動を選定する令和3年度の「手づくり郷土賞」を本市の市民団体である「**数の傍**」が受賞され、安田市長に報告を行いました。



株式会社ピエラスさまから寄附を受けました

株式会社ピエラスさまから、新型コロナウイルス感染症などの予防対策として除菌・消臭スプレー10,000本、アルコールハンドジェル240本の寄附を受けました。

新型コロナワクチン追加接種(3回目)

接種(集団・個別)は、1、2回目と同じ方法で受けてください。

集団接種

接種会場
市民体育館

駐車場
あり

■4月の接種実施日

- 4月9日(土)、16日(土)、23日(土)

午後1時45分～4時45分

※駐車台数に限りがありますので、徒歩や自転車での来場にご協力ください。

※移動手段の確保が困難な方には、市内4か所から発着の送迎バスがあります。詳しくは接種券送付時に案内を同封します。

■予約方法

接種券が届いた方は、2回目接種から6か月経過後の日程で予約ができます。

- ウェブ/向日市新型コロナワクチン接種予約システム
- LINE/向日市LINE公式アカウント(要お友だち登録)
- 電話/フリーダイヤル☎0120-489654(土・日曜日、祝日を除く午前9時～午後5時)



◀向日市新型コロナワクチン接種予約システム



◀向日市LINE公式アカウント

個別接種

接種会場
医療機関

接種券がお手元に届いたら、2回目接種から6か月経過後の日程で医療機関に予約の相談をしてください。

京都府による接種

接種会場
京都タワー会場

- 日時/月～土曜日午前11時～午後7時

※予約方法など詳しくは京都府ホームページ(<https://www.pref.kyoto.jp/vaccine/kyoto-fukaijyou4.html>)をご確認ください。

■接種するワクチン

- 集団接種、京都府による集団接種/武田/モデルナ社 ワクチン
 - 個別接種/ファイザー社 ワクチン
- ※3回目接種分のワクチン供給のモデルナ社ワクチンの割合が増えたため、集団接種はモデルナ社ワクチンとなります。交互接種にご協力をお願いします。

◆小児(5歳~11歳)新型コロナワクチン接種◆

対象となる方には、3月に接種券を個別通知しています。新たに5歳になる方には、5歳になる翌月に接種券を発送します。ワクチン接種は任意です。強制されるものではありません。小児(5歳~11歳)の接種は努力義務ではありません。

※詳しくは、市ホームページを確認してください。

☎新型コロナウイルスワクチン接種実施本部 ☎874-1844

事業者向け 国「事業復活支援金」を支給

新型コロナウイルス感染症により、大きな影響を受けている事業者の皆さまに、国が事業規模に応じて「事業復活支援金」を支給します。

給付の要件、手続などの詳細は、専用ホームページ(<https://jigyoku-fukkatsu.go.jp/>)または事業復活支援金コールセンター(☎0120-789-140)でご確認ください。

- 申請期間/5月31日(火)まで

☎産業振興課 ☎874-2419

市内事業者向け 業務用アルコールなどを無償配布

新型コロナウイルス感染拡大防止と経済活動の両立を図るため、市内事業者の皆さまに業務用アルコールとフェイスシールドを無償で配布しています。ぜひお役立てください。

- 配布数/業務用アルコール(5L入り)/2本まで
フェイスシールド/100枚まで
- 配布場所/向日市商工会(寺戸町寺田64番地 向日市商工観光振興センター内、☎921-2732)

☎産業振興課 ☎874-2419



天文館の催し



▲天文館
ホームページ

■春のプラネまつり(定員各回25人)

- 4月2日(土)
 - 午前10時30分～「たいようくんとおつきちゃん」
 - 午後1時～「七夕ものがたり」
 - 午後2時30分～「THE MOON 月のふしぎ」
 - 午後4時～「宇宙はノンストップ」
- 4月3日(日)
 - 午前10時30分～「たいようくんとおつきちゃん」
 - 午後1時～「流れ星をおいかけて」
 - 午後2時30分～「宇宙～その大きさを感じてみよう」
 - 午後4時～「Wonders of the Universe」

●観覧料/大人200円、小・中学生100円、幼児無料(保護者同伴)

■4月から新番組がスタートします

- 新番組名/「プラネタリウムでチョコちゃんに叱られる!」、
「HAYABUSA2～REBORN 帰還版」

■星の金星観望会

- 日時/4月30日(土)、5月1日(日)、7日(土)、8日(日)
午前11時～正午 ※時間内の出入りは自由。
- ※雨天・曇天時は中止、申込不要。幼児は要保護者同伴。

■天体観望会「春の星座」

- 日時/5月14日(土)午後8～9時
- ※要申込み【4月28日(木)必着】
※雨天・曇天時は星空解説のみ、中学生以下要保護者同伴。
番組の投影スケジュールや天体観望会の申込み方法など、
詳しくは天文館ホームページをご確認ください。

☎天文館 ☎935-3800

市制施行50周年 キャッチコピー決定

市公式LINEから皆さまに投票していただいたキャッチコピーが決定し、市でデザイン化しました。今後、市の50周年記念事業などさまざま場面で使用していきます。

■市制施行50周年キャッチコピー



■キャッチコピー考案者/木地 正雄さん(向日市)

☎企画広報課 ☎874-1347

体育館の催し、お知らせを掲載 「協会ニュース」に

市民体育館の催しやスポーツ文化協会からのお知らせは、公益財団法人向日市スポーツ文化協会が発行する「協会ニュース」や協会ホームページ(<http://www.mukosca.server-shared.com/contents08.html>)に掲載していますのでそちらをご確認ください。



☎公益財団法人向日市スポーツ文化協会
☎932-5011

後期高齢者医療 窓口負担割合 見直し

令和4年10月1日から、一定以上の所得のある方(窓口負担割合が3割の現役並み所得者を除く)は、医療費の窓口負担割合が2割になります。

今回の見直しは、令和4年以降、団塊の世代が75歳以上となり始め、医療費の増大が見込まれるなか、現役世代の負担を抑え、国民皆保険を未来につないでいくためのものです。

■2割負担の対象となる方

世帯内の被保険者に市民税課税所得が28万円以上の方がいる場合で、「年金収入+その他の合計所得金額」が200万円以上(世帯内の被保険者が2人以上の場合は「年金収入+その他の合計所得金額」の合計額が320万円以上)の方

施行後3年間は、2割負担となる方に対して、負担を抑える配慮措置があります。配慮措置の適用で払い戻しとなる場合、高額療養費として、事前に登録されている高額療養費の口座に振り込まれます。2割負担となる方で、高額療養費の口座が未登録の場合、9月以降に京都府後期高齢者医療広域連合から申請書を郵送します。

☎電話や訪問で口座情報登録や、ATMの操作をお願いすることは絶対にありませんので、ご注意ください。

☎後期高齢者窓口負担割合コールセンター
☎0120-002-719
医療保険課 ☎874-2798

国民健康保険加入の方へ 高額療養費の支給申請をご存じですか

医療機関に支払った医療費の自己負担額が、一定額(限度額)を超えたときは、申請すると超えた分が高額療養費として支給されます。対象となる医療費は保険適用分です。診断書料や入院時の差額ベッド代、食事代などは対象外です。限度額は年齢や所得で世帯ごとに異なります。

※診療月の翌月1日から、2年を過ぎると申請できません。
※保険料の未納がある場合は、支給額の全部または一部を滞っている保険料(徴収を猶予されている場合も含む)に充ていただきます。
※市・府民税を申告していない方がいる世帯には、正確な区分を判定することができないため申請できません。

■医療費の窓口負担額が軽減されます

「限度額適用認定証」または「限度額適用・標準負担額減額認定証」を医療機関の窓口で提出することで、負担限度額までのお支払いとなります。希望される場合は、事前に申請してください。

70歳以上で区分「一般」、「現役並み所得者(Ⅲ)」の方は、高齢受給者証を提出することで、負担限度額が適用されるため、「限度額適用認定証」は不要です。保険料の未納や市・府民税を申告していない方がいる世帯には、原則交付できません。

区分、持ち物など詳しくは市ホームページまたは電話でお問い合わせください。

☎医療保険課 ☎874-2719

証明書発行 午後8時まで延長 市民課(東向日別館)で

仕事の都合などで開庁時間内に窓口にお越しいただくことができない方のために、住民票の写しなどの、証明書発行や新規マイナンバーカード受取りの受付時間を延長しています。



- 時間延長する日/4月から9月までの第4金曜日(9月は第5金曜日)
- 時間/午後5時15分～8時
- 取扱証明書/住民票の写し、住民票記載事項証明、印鑑登録証明書、課税・非課税(所得)証明書
- マイナンバーカード受取り/完全予約制。2日前まで要予約(新規交付のみ)。マイナンバーカード受取予約は、市ホームページまたは電話でお申込みください。

☎市民課 ☎874-2819

児童扶養手当・特別障害者手当 などの額が改定されました

■改定後(今年4月から)

児童扶養手当 (全部支給)	43,070円(児童1人)、 53,240円(児童2人)
児童扶養手当 (一部支給)	10,160円～43,060円(児童1人)、 15,250円～53,220円(児童2人)
特別児童扶養手当1級	52,400円
特別児童扶養手当2級	34,900円
特別障害者手当	27,300円
障害児福祉手当	14,850円
経過的福祉手当	14,850円

いずれの手当も、手当額は物価スライドにより改定される場合があります。なお、所得制限のある制度です。受給要件など詳しくはお問い合わせください。

☎子育て支援課 ☎874-2647

障がい者支援課 ☎874-2574、☎932-0800

広げよう心のバリアフリー ～内部障がい～

内部障がいには、心臓機能障がい、じん臓機能障がい、呼吸器障がい、ぼうこう・直腸機能障がい、小腸機能障がい、ヒト免疫不全ウイルス(HIV)による免疫機能障がい、肝臓機能障がいがあります。外見からはわかりにくいので、周りの人に理解されにくい障がいです。

進行性の疾患を患っている人もおり、症状の変化で不安を抱えたり、継続的な医療や介護が必要な人もおられます。定期的な通院、本人による自己管理、周囲の理解ある配慮などにより生活のリズムを守り、体調を維持することが大切です。

◆配慮の例(参考:京都府障害のある人もない人も共に安心していきいきと暮らしやすい社会づくり条例に係るガイドライン)

- 風邪などうつさないよう特に配慮する。
- 長時間立ち続けることがないよう、着席を勧める。
- 多機能トイレを障がいのない人が長時間利用しないように配慮する。
- 電車、バスなどで混雑時には電子機器の電源を切るよう配慮する。

まちで戸惑っている方を見かけたときには「なにかお困りですか?」「私にできることはありますか?」と声をかけてみてください。

☎障がい者支援課 ☎874-3593、☎932-0800



「ハート・プラス」マーク

身体内部を意味する「ハート」マークに、思いやりの心を「プラス」。人を思いやる大切さと願いを込めた「思いやりの心を増やす」マークです。

市のサービス情報・催し

福祉・教育のサービス、教室・文化・芸能の催しなど、市からのお知らせを中心に掲載しています。



☎=お問い合わせ ☑=ホームページアドレス ☎=ファクス ☒=電子メールアドレス

新型コロナウイルス感染症拡大防止のため、来庁、来館、各催しなどに参加される際はマスクの着用や手指の消毒、検温をお願いします。また、発熱、体調不良の方は来庁、来館、各催しへの参加を控えてください。

税・年金・保険

軽自動車税(種別割) 納税通知書を送付します

軽自動車税(種別割)は4月1日現在にバイクや軽自動車を所有されている方に課税されます。4月中旬に納税通知書を送付しますので、5月2日(月)までに納付してください。4月2日以降に譲渡や廃車をされても、今年度分は納付する必要があります。

軽自動車税(種別割)の減免申請

障がい者に対する減免 身体障がい者、知的障がい者、精神障がい者が所有する軽自動車等、または障がい者と生計を一にする家族が専ら障がい者のために使用する軽自動車等で、一定の要件に該当するものは、所有者の申請により減免を受けることができます。

市税などの納期限 5月2日(月) 軽自動車税(種別割)

減免の対象となる車両は障がいのある方1人につき1台限りです。また、自動車税(府税)と重複して受けることはできません。

公益減免、構造減免

公益のために直接専用する軽自動車、車いすの昇降装置や固定装置など車両の構造が専ら障がい者等の利用のために製造された軽自動車等は、所有者の申請により減免を受けることができます。

申請期限/5月2日(月)まで 国税務課 ☎874-2243

固定資産税の縦覧

期間/4月1日(金)~5月31日(火) 縦覧できる方/納税義務者本人、納税管理人、代理権を有する代理人(委任状が必要) 評価額に不服がある場合、固定資産評価審査委員会に審査の申し出ができます。

子宮頸がん検診が始まります

期間/4月1日~令和5年2月28日 対象 ○西暦で奇数生まれの満20歳以上の女性市民 ○令和4年度子宮頸がん無料クーポン検診対象者(平成13年4月2日~平成14年4月1日生まれの方) (5月上旬送付予定)

福祉・健康

福祉タクシー利用券の交付申請

対象/身体障害者手帳の下肢・体幹・移動機能1~3級 視覚1~2級、内部障がい(心臓・腎臓・呼吸器・肝臓など)1級、療育手帳Aを所持している方 ※対象が変わっています。詳しくは、お問い合わせください。詳しくは、ホームページで確認してください。

申込み/4月1日(金)から申請書に必要事項を記入の上、郵送で障がい者支援課へ。申請書は市ホームページからダウンロードできます。 ※申請月で交付枚数が変わります。ご注意ください。

※窓口での申請も可能です。身体障害者手帳または療育手帳をお持ちください。 障がい者支援課 ☎874-2574、 ☎932-0800

令和3年度の価格についても、納税通知書を受け取られた日の翌日から起算して15か月以内まで審査の申し出ができます。 国税務課 ☎874-2309

国民健康保険からお知らせ

新たに向日市の国民健康保険に加入される方/以前加入されていた健康保険の資格喪失後14日以内に届出が必要 国民健康保険に加入される方/職場の健康保険に加入される方、向日市から転出される方は、届出が必要

所得の申告はお済みですか

国民健康保険被保険者、世帯主は、所得申告が必要です。所得税の確定申告や市・府民税の申告などをされた場合、その所得に基づき保険料を算定します。所得がない場合、本来なら市民税の申告は必要ありませんが、保険料の軽減などを受けるためには、税務課での申告が必要です。

医療保険課 ☎874-2793

人間ドック・脳ドック助成金

申請受付開始

国民健康保険の加入者 申込み受付期間/4月4日(月)~10月31日(月) ※同一年度内にこの制度に基づく人間ドックと本市が実施する特定健診は重複して受診不可。また、昨年度の間ドックや特定健診の受診結果が特定保健指導の対象となった場合は、特定保健指導を受けていることが条件。

京都市児童福祉手当

相談員/京都府がん総合相談支援センターの保健師または看護師 申込み/実施日の前日午後4時まで 京都府がん総合相談支援センター ☎0120-078-394へ。 ※電話・対面相談も実施しています。

子育て・教育

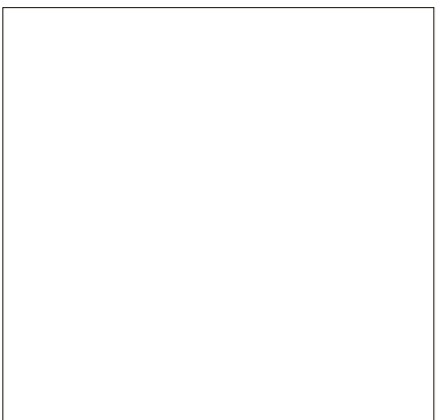
向日市児童福祉手当

対象/18歳の誕生日以後の最初の3月31日までの児童を扶養している保護者であり、次の①②の要件を満たす方。①母子・父子家庭、障がいのある児童がいる家庭、両親のいない家庭のいずれかであること ②生活保護法による生活保護世帯、または令和3年度市町村住民税非課税世帯(世帯分離者も含む) 申請/4月28日(木)までに子育て支援課 ☎874-2647へ。期限後は申請月から支給します。昨年度受給された方も再度申請が必要です。

向日市交通遺児奨学金

対象/交通事故で親を亡くされた高校生までの児童 申請/4月28日(木)までに子育て支援課 ☎874-2647へ。期限後は申請月の翌月分から支給します。昨年度受給された方も再度申請が必要です。

広告



受診期間/4月4日(月)から人間ドックは11月30日(水)まで、脳ドックは令和5年3月31日(金)まで 対象者/令和5年3月31日現在の年齢が40歳以上で、引き続き1年以上、向日市国民健康保険に加入している方 自己負担額/受診費用の3割相当分 申請に必要なもの/国民健康保険被保険者証

後期高齢者医療制度の加入者

申込み受付期間/4月4日(月)~令和5年2月28日(火) ※同一年度内にこの制度に基づく人間ドックと本市が実施する長寿(後期高齢者)健康診査は重複して受診不可。また、年齢到達により後期高齢者医療制度の被保険者となる方が、同一年度内に本市の実施する国民健康保険人間ドックまたは特定健診を受診した場合も受診不可。

受診期間/人間ドック4月4日(月)~令和5年3月31日(金) 対象者/市から後期高齢者医療被保険者証の交付を受けた方 自己負担額/受診費用から1万1000円を差し引いた額 申請に必要なもの/後期高齢者医療被保険者証

医療保険課 ☎874-2798

いづれも

受付/医療保険課(東向日別館3階) ※医療保険課で申込み後、ご自身で医療機関にご確認ください。

京都府母子家庭奨学金

対象/高校生以下の児童がいる母子家庭の母親(夫が重度障がい者である場合を含む)で、京都府が実施している他の奨学金を受給していない方(申請者本人への所得制限なし。夫が重度障がい者の場合は、夫の所得が児童扶養手当支給制限内であること) 申請/5月31日(火)までに、子育て支援課 ☎874-2647へ。民生委員・児童委員などの証明が必要です。郵送可。期限後は申請月の翌月分から支給します。昨年度受給された方も再度申請が必要です。

ひとり親家庭福祉推進員による証明発行、申請受付

日時/4月17日(日)午前9時~正午 場所/子育て支援課 必要なもの/印鑑、申請者名義の通帳、在学証明書(対象の児童が高校生・専修学校生の場合)

就学援助制度のお知らせ

小・中学校などへ通う児童生徒のいる家庭で、経済的な理由で就学困難な場合、学用品費、給食費などを援助します。

- 対象
 - 生活保護を受給している家庭
 - 生活保護が停止・廃止となった家庭
 - ひとり親家庭など児童扶養手当の支給を受けている家庭
 - 市民税が非課税の家庭
 - 国民年金保険料の免除を受けている家庭
- 収入が少なく経済的な援助が必要と認められる家庭(所得等判定で認定)
- 新型コロナウイルス感染症の影響により家計が急変した家庭 など
- 申込み/学校教育課または向日市立小中学校在校生は担任

◎学校教育課 ☎874-3068

募集

埋蔵文化財整理員アルバイト

- 業務内容/出土土器の洗浄・接合作業、細かい文字を遺物に記入する作業、整理箱の運搬、データ入力など
- 応募資格/市内在住の方
- 採用人数/10人程度
- 雇用条件
 - 日給7800円(令和3年度実績、交通費なし)

そのほかのお知らせ

登録しませんか少年スポーツ団体

市内在住の小中学生や中学生11人以上で組織し、心身の健全な発達を図るために運動競技を行っている団体に、その事業に関する経費の補助を行います。補助金を希望される団体は、「少年スポーツ団体」としての登録が必要です。必要書類を添えて、登録申請書を教育委員会生涯学習課へ提出してください。申請書は市ホームページからダウンロードできます。

- 申請/4月28日(木)まで
- ※団体登録をしていない団体は、補助金の交付を受けられません。

◎生涯学習課 ☎874-2987

令和4年春の全国交通安全運動 4月6日(水)～15日(金)

「あげた手に笑顔で止まる京の春」交通安全ルール・交通マナーを守り、交通事故に遭わないように気をつけましょう。

◎公園交通課 ☎874-2943

4月から保管料を改定 撤去された放置自転車など

- 自転車/3500円(2000円)
- 原動機付自転車/5000円
- (3000円)カッコ内は3月まで。

駅前や商店街などの放置自転車など

○勤務日時/月～金曜日の午前8時30分～午後5時、終日勤務できる方(月12日～15日の勤務)

- 勤務場所/公益財団法人京都府埋蔵文化財調査研究センター(向日市寺戸町南垣内40-3)
- 雇用期間/令和4年4月下旬～令和4年9月下旬予定
- 応募方法/4月6日(水)午前9時～午後4時に電話で公益財団法人京都府埋蔵文化財調査研究センター企画調整係(☎933-3877)へ。

催し

パパ塾

- 日時/5月22日(日)午前10時～正午
- 場所/寺戸公民館(駐車場なし)
- 内容/パパが、子どもとママと楽しく暮らすために、子どもとの遊び方について講座を行います。

- 講師/阿川勇太さん(大阪総合保育大学講師、保健師、看護師、保育士)
- 定員/8組(3歳から未就学児までの子どもとその保護者)
- 保育/5月9日(月)までに要予約(生後1か月～3歳、定員5人)
- 申込み/代表者氏名、連絡先、大人と子どもの人数を電話、ファクス、電子メールで広聴協働課(☎874-1409、☎922-6587、✉kyodo@city.muko.lg.jp)へ。定員

耐震診断してみませんか

京都市木造住宅耐震診断士登録の耐震診断士の派遣や耐震改修など、耐震対策を支援します。

- 対象木造住宅/延べ床面積の2分の1以上が住宅に供され昭和56年5月31日以前に建築されたものなど
- 耐震診断自己負担額/3000円
- ※耐震改修本格改修を受ける場合は工事費の5分の4を補助(上限100万円)、耐震改修の簡易改修を受ける場合は工事費の5分の4を補助(上限40万円)

- 申込み/4月18日(月)から公共建物整備課(☎874-2869)へ。予定件数に達し次第締め切り。申込書は市ホームページからダウンロードできます。

狂犬病予防集合注射

犬の所有者には生涯1回の登録と毎年1回の狂犬病予防注射が義務付けられています。集合注射会場や動物病院で必ず受けてください。

- 対象/注射当日に生後91日を経過している犬
- 手数料/3300円(注射手数料27

になり次第締め切り。(パパと子どもの参加は必須。ママの参加も可能)

手話教室 手話奉仕員養成事業入門編

- 日時/5月13日～7月29日の毎週金曜日(全12回)、午後7時～9時

- 場所/福祉会館
- 対象/市内在住・在勤の方
- 内容/手話の日常会話と聴覚障がい者のくらしの学習
- 講師/向日市ろうあ協会、乙訓手話サークルでんでん虫など
- 定員/15人(保育ルームなし)
- 受講料/3300円(テキスト代)
- 申込み/4月28日(木)までに、電話またはファクスで、障がい者支援課へ。 ※修了されると引き続き、基礎編が受講できます。

◎障がい者支援課 ☎874-2574、☎932-0800

点訳ボランティア養成講座

- 日時/5月14日、28日、6月11日、25日、7月9日、(いずれも土曜日全5回)、午前10時～正午(午前9時45分受付開始)
- 場所/福祉会館(オンライン開催に変更の可能性あり)
- 対象/市内在住・在勤・在学で点字に関心のある方
- 講師/向日市点訳サークル「きつさ」会員

50円、済票交付手数料50円)、登録手数料3000円(新規のみ)

■集合注射実施日程

- 4月12日(火)/上植野コミセン(午後1時20分～2時)、上植野公民館(午後2時20分～3時)、西向日コミセン(午後3時20分～4時)
- 4月13日(水)/物集女公民館(午後1時20分～2時20分)、森本公民館(午後2時40分～3時10分)、鶏冠井公民館(午後3時30分～4時)
- 4月14日(木)/寺戸コミセン(午後1時20分～2時)、寺戸公民館(午後2時20分～3時)、向日市役所(午後3時20分～4時)

◎環境政策課 ☎874-2189

4月は、AV出演強要・「JKビジネス」等被害防止月間

内閣府男女共同参画局のホームページでは、アダルトビデオ出演強要・「JKビジネス」問題について、さまざまな被害事例、被害に遭わないために知っておいてほしいこと、また、各種相談窓口も掲載されています。



安心して相談できる場所があります。一人で悩まず、ご相談ください。

◎広聴協働課 ☎874-1409

向日市中小企業振興融資制度

市は、中小企業者の振興と経営の安定化を図るため、融資制度を設けています。

- 受講料/770円(テキスト代)
- 申込み/5月10日(火)までに、電話または電子メールで、氏名、住所、電話番号、メールアドレスを記載して、社会福祉協議会地域福祉課(☎932-1961、✉chikik@muko-shakyo.or.jp)へ。

普通救命講習

～成人に対する応急手当方法～

- 日時/4月17日(日)午前9時30分～11時
- 場所/乙訓消防組合向日消防署
- 対象/WEB講習で自己学習の後、修了テストに合格された方9人

◎向日消防署 ☎934-0119

危険物取扱者試験予備講習会

- 日時/5月14日(土)午前9時～午後4時30分
- 場所/乙訓消防組合消防本部(長岡京市神足)
- 種別/乙種第4類
- 受講料/7000円、学生会員(乙訓防火・危険物安全協会)に加入している事業所の方など)5000円
- 申込み/4月14日(木)～5月13日(金)の間に向日消防署(☎934-0119)または乙訓消防組合消防本部予防課(☎953-6042)へ。 ※詳しくは乙訓消防組合のホームページ(☎https://www.otokuni119-kyoto.jp/)をご覧ください。

この制度では、経営に必要な資金の融資をあっせんするとともに、融資に係る利子と保証料の一部を補助しています。詳しくはお問い合わせください。

■小規模企業の方が利用できる

商工振興制度もあります

市内の小規模企業者で、京都府の「小規模おうえん融資制度」を利用した方に、その保証料の半額(限度額5万円)を市が補給する「向日市小規模企業資金借入保証料補給金交付制度」もあります。融資決定日から2年間、申請できます。

◎産業振興課 ☎874-2419

みんなのひろば

スマホで楽しむ「京都乙訓」をかしスタンプラリー

企画に参加している乙訓地域の飲食店などを利用すると、スマホ画面にデジタルスタンプを押すことができます。



スタンプを3つ集めると、抽選でクーポン券が当たります。

- 期間/5月8日(日)まで
- 参加方法/スタンプラリーQRコードの読み取り
- ◎乙訓商工・観光協議会 ☎2121-5221

悠遊の会 絵手紙サロン 会員募集

はがきに絵を描く絵手紙を始めませんか。

- 日時・場所/毎月第2・第4水曜日 午後2時~4時、寺戸公民館
●会費/月500円(講師料)
●持ち物/お持ちの方は顔彩、筆、すずり、墨、パレット
◎悠遊の会の中島さん ☎090-8986-0583

女子サッカー 新入団体験会

- 令和4年度の新人団選手を募集します。
●日時・場所/4月7日(木)、21日(木) 午後6時~8時、長岡京市立スポーツセンターグラウンド(雨天時会場変更)
●対象/小学生~高校生の女子(経験不問)
◎シユビレン京都の 宮宇地さん ☎090-8127-8880



夏は百名山・白山へ

初級山登りセミナー

- 京都近郊の山で山登りの基本を学び、この夏、百名山・白山をめざしましょう。
●日程
○座学/①4月24日(日)②7月24日(日)いずれも午後1時~5時30分
○実技/5月22日(日)、29日(日)、6月26日(日)、7月30日(土)、31日(日)
●対象・受講料/山歩きの好きな70歳以上

消費生活トラブル

4月から成年年齢が18歳に引き下げられます

若者をねらう手口 勧誘されて高額契約

- ①無料エステ体験後、執拗な勧誘を受けて高額なコースを契約してしまった。
②SNSで知り合った人に「必ずもつかる」と勧誘を受け、借金をして高額な情報商材を契約したが、もうからなかった。
③未成年時に友人から投資用USBを勧誘され、成人してすぐに借金を指示され契約した。
④お試し価格で一回限りの購入だと思っ

ルールを身につけ 契約は慎重に

民法の改正により成年年齢が20歳から18歳に引き下げられます。未成年者が親の同意なく結んだ契約は、民法で定められた未成年者取消権によって取り消すことができますが、成年になると法律の保護がなくなります。クレジットカードを作る、高額な商品の購入、ローンを組む、携帯電話の契約、賃貸住宅を

以下の健康な方、30000円(保険料・資料代など)※交通費等は自己負担
申込み/西山ハイキングクラブの 永柳さん ☎5511-0353、✉eiryu@cream.plala.or.jp
※場所など詳しくはホームページ http://web.kyoto-inet.or.jp/people/adachi_m/ をご確認ください。

ソフトテニス同好会 会員募集

- 日時・場所/毎週月曜日午前9時~正午、午後1時~4時、毎週水・木・土曜日午後1時~4時、老人福祉センター 桜の径
●対象・参加費/市内在住で60歳以上の方、64歳以下年18500円、65歳以上年12000円(いずれも保険料)

寺戸ひまわり健康体操クラブ

- 日時・場所/第1・第3火曜日①午前9時20分~10時30分 ②午前10時40分~11時50分(①②いずれかの参加、寺戸公民館)
●会費/年6000円(講師料)
◎正木さん ☎922-11278

「男の居場所」の会向日会員募集

- 街のおじさんが楽しくわいわい語り合う場 出入り自由です。
●日時・場所/毎週金曜日午前10時~正午、寺戸公民館

- 正午、寺戸公民館
●対象・会費/シニア男性、月10000円
◎南橋さん ☎090-2194-7205

太極拳・気功サークル 会員募集

- 高齢者の健康維持、向上を図ります。
●日時・場所/毎週月曜日(祝日を除く)①午前9時10分~10時20分 ②午前10時30分~11時40分、老人福祉センター 琴の橋
●対象・参加費/市内在住の60歳以上の方(初心者歓迎)、3か月4000円(事務費、講師料)

初心者のための登山入門教室

- アルプスをめざし山登りの基礎を学びます。
●日時・場所/4月17日(日)午後1時30分~4時、長岡京市中央生涯学習センター(バンビオ1番館内)
●対象・参加費/健康で山歩きの好きな初心者の方、20000円(保険料、資料代)

長岡京市マーチングバンド

- 日時・場所/4月3日(日)、10日(日)、17日(日)午後1時30分~4時、長岡京市中央生涯学習センター(バンビオ1番館内)
●対象・参加費/健康で山歩きの好きな初心者の方、20000円(保険料、資料代)
◎乙訓山の会の森さん ☎080-8523-2556

長岡京市マーチングバンド

- 日時・場所/4月3日(日)、10日(日)、17日(日)午後1時30分~4時、長岡京市中央生涯学習センター(バンビオ1番館内)
●対象・参加費/健康で山歩きの好きな初心者の方、20000円(保険料、資料代)
◎乙訓山の会の森さん ☎080-8523-2556

環境 ともに考えよう

グリーンカーテンを作ってみよう
ゴーヤーや朝顔など、つる性の植物を窓辺で育てるグリーンカーテンを試してみませんか。夏場の日差しを遮ることで、室温を下げ、冷房にかかる電気代を節約することができます。地球に優しい取り組みです。初心者には、虫がつきにくく実も収穫できるゴーヤーがおすすめです。植えつけの時期は、ゴールデンウィーク前が適しています。市では、グリーンカーテンの講習会を実施します。参加された方には、ゴーヤーの苗(2株)をお配りします。希望される事業所にもゴーヤーの苗を配布していますのでお問い合わせください。

環境市民講座

- 日時/4月28日(木)午後2時~4時
●場所/観光交流センター まちてらす MUKO
●講師/谷本於規光さん(土のめぐみ代表)
●対象/市内在住の方30人
●持ち物/筆記用具、ゴーヤーの苗を持ち帰る袋
●申込み/4月4日(月)から電話で環境政策課 ☎874-2189 へ。定員になり次第締め切り。

- 17日(日)午前9時30分~11時50分、西山公園体育館(長岡京市長法寺)
●対象・参加費/小学生1年~5年生、月20000円(別途入団費17000円) ※体験は無料です。
◎長岡京市マーチングバンドスポーツ少年団の磯部さん ☎090-4291-0618、✉vinto11@ezweb.ne.jp

旧暦で祝うひなまつり

- 花があふれる屋敷を目指し手入れをしています。ぜひ、お越しください。
●日時・場所/4月2日(土)午前10時30分~午後3時30分、旧上田家住宅
●対象/市内在住の方

ひな人形展示

- 期間/3月29日(火)~4月10日(日)
※もちつきの日、こいのぼりを寄附していただける方はご連絡ください。
◎長岡京まちづくり協議会 旧上田家住宅サポート部会の上田さん ☎090-9627-8913

旧暦桃の節句煎茶会

- 日時・場所/4月3日(日)午前10時30分~午後3時、旧上田家住宅
●対象・参加費/市内在住の方、11000円(お茶、お菓子代)
●申込み/4月1日(金)までに電話で高日慶園 ☎090-19905-0513 へ。



新学期、登下校時の通学路に注意!

交通安全の心得帳⑫

4月は、新入学(園)の子どもが増えて、登下校時の交通事故が多発する時期です。

●運転者の方へ

- 登下校時間帯の通学路はできるだけ通行しないようにし、やむを得ず通行する場合は、速度を落とし、細心の注意を払って運転し、必ず歩行者を優先しましょう。
○信号機のない横断歩道では、歩行者を優先しましょう。
○歩行者が通行しているときは、その動きに注意し、一時停止や徐行をし、その通行を妨げないようにしましょう。

●子どものみなさんへ

- 学校の行き帰りは、通学路を通り、子ども見守り隊や保護者の方の保護誘導に従いましょう。
○信号機のない横断歩道を渡るときは、必ず「合図横断」をしましょう。
○歩くとき、自転車に乗るときは、交通ルールや、学校や家庭で教えてもらった約束事を守りましょう。

子育て支援情報

子育て支援拠点などの催し

事業・問い合わせ	催し	日時	ほか
つどいのひろば ねこばす ◎NPO法人子育て支援ねこばす ☎203-7738	ねこばす 出張ひろば 上植野 ※毎月第2木曜日開催	4月14日(木) 午前10時～11時	●対象/妊婦さん、0歳児、1歳児、2歳児(満3歳)とその保護者7組 ●場所/上植野コミセン ※予約不要
	ママのための リフレッシュヨガ	4月20日(水)、27日(水)、 5月11日(水)、18日(水) ※全4回 午前10時30分～11時30分	●対象/市内在住の1歳未満の乳児とその母親5組(初めての方優先) ●場所/ラボスパコ(寺戸町七ノ坪) ●講師/清水あゆみさん(ヨガインストラクター) ●参加費/4回3000円 ●申込み/電話で、NPO法人子育て支援ねこばす(木・日曜日を除く午前10時～午後3時)へ。
まこと幼稚園の催し ◎まこと幼稚園 マナ・ハウス ☎921-2202 http://www.makotokids.jp	赤ちゃん ぶれいるーむ	4月5日(火) 午前10時～11時30分、 4月28日(木) 午後1時～2時30分	●対象/生後2か月～歩くまでの子とその保護者 ●場所/まこと幼稚園マナ・ハウス ●申込み/4月4日(月)から受け付け
	パパとマナハウス	4月23日(土) 午前10時～11時30分	●対象/お父さんとその子ども(お母さんと一緒に参加できます)
	1,2歳児さんあつまれ 春の庭でからだを 使ってあそぼう	4月16日(土) 午前10時～11時	●対象/平成31年4月2日～令和3年4月1日生まれの親子 ※未就園児優先 ●持ち物/飲み物、汗拭きタオルなど ●場所/まこと幼稚園マナ・ハウス ※雨天時は幼稚園のホール ●申込み/4月4日(月)から受け付け



就学前のお子さまの写真大募集

応募はメールで受付中です。詳細は、市ホームページをご確認ください。



4歳
物集女町

まえだ そうま
前田 颯真ちゃん
我が家のわんぱく
長男坊!

0歳
物集女町

こまつき せりな
駒月 芹風ちゃん
これからたくさん
思い出を作ろうね!

2歳
鶏冠井町

ふたぎ さくら
二木 咲洛ちゃん
2歳の誕生日おめでとう!
元気いっぱい
すくと育ってね

子育てセンターの催し

◎子育てセンター「すこやか」(保健センター2階) ☎・FAX 932-7830

事業名	日時	場所	
年齢別遊びの日	ぷちぷよルーム (7か月未満)	4月8日(金)、22日(金)午後1時30分～2時30分	子育て支援センターさくら
	とことこルーム (1歳4か月～2歳未満)	4月18日(月)午前10時～11時	子育てセンターすこやか
	さくらほっとルーム (1歳4か月未満)	4月15日(金)午後1時30分～2時30分	子育て支援センターさくら
	こすもすほっとルーム (1歳4か月未満)	4月7日(木)、14日(木)午前10時～11時 4月28日(木)午後1時30分～2時30分	子育て支援センターこすもす
	ひまわりルーム (0歳～未就園児)	4月11日(月)午前10時～11時	子育て支援センターひまわり
絵本館	ひまわり絵本館	4月8日(金)	午前10時～11時 子育て支援センターひまわり
	こすもす絵本館	4月15日(金)	
施設開放	2歳未満	毎週火曜日と木曜日 (4月5日を除く)	午前10時～11時 子育て支援センターさくら
	2歳以上	毎週水曜日と金曜日 (4月1日、29日を除く)	
園庭開放	第5保育所	4月21日(木)	午前10時～11時、 雨天中止
	第6保育所	4月28日(木)	
つながりスペース	物集女コミセン	4月6日(水)	午前10時～11時
	上植野コミセン	4月12日(火)、26日(火)	
	寺戸コミセン	4月19日(火)	
	物集女公民館	4月20日(水)	

ファミリーサポートセンター 援助会員を募集

子育ての援助を受けたい人(依頼会員)の希望に応じて、お手伝いできる人(援助会員=有償ボランティア)を紹介する子育て支援を行っています。本センターでは地域の中で支え合うことのできる子育て環境づくりを目指し、援助会員を募集中です。
◎ファミリーサポートセンター ☎932-7831

※予約は不要です。各施設には駐車スペースがありません。車での来所はご遠慮ください。

子育ての相談

子育てセンターや子育て支援センターでは、来所または電話で育児相談ができます。詳しくは市ホームページをご確認ください。
◎子育てセンター「すこやか」(保健センター2階) ☎・FAX 932-7830

健康診査・教室など

- プレママスクール
4月25日(月)
開催時間/午前9時30分～正午
- プレママサロン
4月18日(月)
開催時間/午前10時～11時30分
- 乳児前期健診
4月14日(木)
受付時間/午後1時～2時45分

- 乳児後期健診
4月26日(火)
受付時間/午後1時～2時45分
- 1歳9か月児健診
4月13日(水)
受付時間/午後1時～2時45分
- 3歳児健診
4月27日(水)
受付時間/午後1時～2時45分
- 離乳食教室
4月21日(木)
受付時間/午前9時15分～9時30分

- 健康・栄養・転入児相談
4月20日(水)
受付時間/午前9時30分～11時
- 予防接種(BCG)
4月15日(金)
受付時間/午後1時10分～2時30分

※場所はいずれも、保健センター(寺戸町東野辺31)

◎健康推進課 ☎874-2697

各種相談日程

各種相談・内容	日程	場所・問い合わせ
無料法律相談〈予約制(電話のみ)、1人30分〉 弁護士が相談に応じます。 ※定員は各5人です。相談時間の指定はできません。定員になり次第締め切り。市内在住の個人が対象。 ※4月4日(月)は女性弁護士が相談に応じます。	4月4日(月)午前9時15分～11時45分 ※予約は4月1日(金)午前9時から 4月11日(月)午前9時15分～11時45分 ※予約は4月7日(木)午前9時から 4月18日(月)午前9時15分～11時45分 ※予約は4月14日(木)午前9時から	女性活躍センターあすもあ ☎ 874-1409
困りごと相談 相続、登記、債務整理、年金、人権や労働問題など、幅広くご相談ください。	4月12日(火)、26日(火)午前9時15分～正午(受け付けは11時30分まで)	福祉会館 ※車でのご来館はご遠慮ください。 ☎ 874-1409
消費生活相談 悪質商法や訪問販売のトラブルなど、消費生活についての疑問、困りごとをお気軽にご相談ください。	月～金曜日(祝日を除く)、午前9時～正午、午後1時～4時	本館1階 相談室1 ☎ 消費生活センター専用電話 931-8168 ※要事前連絡
女性のための相談(予約制、1人50分) 女性カウンセラーが相談に応じます。DV相談は年間を通じてお受けします。	4月13日(水)、27日(水)午後1時10分～4時	☎ 広聴協働課 予約専用電話 931-1144
男性のための相談(電話相談) 男性のさまざまな悩みや不安について男性相談員が相談に応じます。	4月1日(金)午後7時～9時(受け付けは午後8時30分まで)	☎ 相談窓口 950-0205
年金相談(予約優先) 社会保険労務士が相談に応じます。	4月7日(木)、14日(木)、21日(木)、28日(木)午前10時～正午、午後1時～4時	東向日別館 ☎ 市民課 年金係 874-2841
心の健康相談(予約優先) 精神保健福祉士が相談に応じます。	4月5日(火)、12日(火)、19日(火)、26日(火)午後1時～5時	東向日別館 ☎ 障がい者支援課 874-2574 ☎ 932-0800
障害者相談員による相談会 障がいのある方の生活における困りごとなどの相談会です。	4月18日(月)午後1時～3時	東向日別館 ☎ 障がい者支援課 874-2574 ☎ 932-0800
経営安定特別相談 市内中小商工業者の経営の改善と強化を図るため、税理士などが相談に応じます。	4月5日(火)、19日(火)午後1時～4時30分(受け付けは4時まで) 月～金曜日(祝日を除く)、午前9時～午後5時15分	向日市商工観光振興センター ☎ 向日市商工会 921-2732 ※要事前連絡
家庭児童相談 家庭で子どもを養育する上でのさまざまな悩みや心配、子どもの虐待について相談に応じます。	月～金曜日(祝日を除く)、午前9時～午後4時	東向日別館 家庭児童相談室 ☎ 家庭児童相談室 933-1199
子育てコンシェルジュ 子育てに関する悩みの相談、子育て情報を提供します。必要な方には継続的な支援を行います。	月～金曜日(祝日を除く)、午前8時30分～正午、午後1時～5時	東向日別館 ☎ 健康推進課 874-3687

市役所問い合わせ先ファクス番号一覧

問い合わせ先	ファクス番号	問い合わせ先	ファクス番号	問い合わせ先	ファクス番号
市役所(代表)	922-6587	営業課、上水道課	933-3999	文化財調査事務所	931-4004
地域福祉課	935-1346	下水道課	921-4114	天文館	935-4380
障がい者支援課	932-0800	議会事務局	931-4188	市民体育館	934-1657
教育総務課、学校教育課、生涯学習課	931-2555	文化資料館	931-1121	ゆめパレアむこう	932-3269
		図書館	931-1081	向日消防署	922-1190

上記または記事内にファクス番号の記載がない場合は、市役所(代表)までお願いします。

地域健康塾

- 新型コロナウイルス感染拡大防止の観点から以下のとおり運用しております
- 教室の実施時間を30分に短縮し、前半と後半の2部に分けています
- 健康塾への参加は1人1か所です
- 定員数の都合で、ご参加いただけない可能性があります
- 参加前には自宅での検温と手指の消毒をお願いします。参加する際にはマスクの着用と「地域健康塾へ参加するための同意書」への記入が必須です

【午前の部】9時30分～10時、10時30分～11時

物集女公民館	4月5日、12日、19日、26日
寺戸公民館	4月6日、27日
寺戸コミセン	4月13日、20日
森本公民館	4月5日、12日、19日、26日
鶏冠井公民館	4月7日、14日、21日、28日
上植野コミセン	4月1日、8日、15日、22日
向日コミセン	4月7日、14日、21日、28日
西向日コミセン	4月6日、13日、27日
向日台団地集会所	4月15日、22日
西部防災センター	4月4日、11日、18日、25日
福祉会館	4月4日、11日、18日、25日

【午後の部】1時30分～2時、2時30分～3時

鶏冠井コミセン	4月7日、14日、21日、28日
上植野公民館	4月4日、11日、18日、25日
上植野コミセン	4月6日、13日、20日、27日
福祉会館	4月1日、8日、15日、22日
	4月5日、12日、19日、26日

☎**高齢介護課 874-2576**

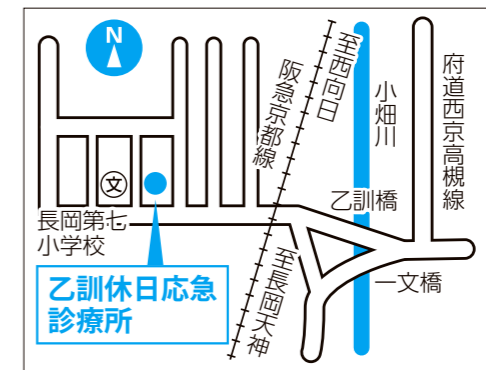
公共施設の休館日

- 市役所、保健センター
毎週土・日曜日、4月29日(祝)
- 図書館、文化資料館、旧上田家住宅
毎週月曜日、4月1日(金)
- 天文館
毎週月・火曜日、4月29日(祝)
- 寺戸公民館、コミュニティセンター
毎週月曜日、4月29日(祝)
- 物集女・森本・鶏冠井・上植野公民館
老人福祉センター桜の径・琴の橋、福祉会館
毎週日曜日、4月29日(祝)
- 女性活躍センターあすもあ
毎週木曜日
- 観光交流センター まちてらすMUKO
毎週火曜日

休日・祝日診療

●内科・小児科

乙訓休日応急診療所
(長岡京市今里北ノ町39-4、☎955-3320)
受付時間/午前9時30分～午後4時



●外科

診療時間/午前9時30分～午後4時
【4月の当番】受診前に電話でご確認ください。

4月3日(日)	土井医院	☎951-5577
4月10日(日)	済生会京都府病院	☎955-0111
4月17日(日)	あらかわ医院	☎934-5510
4月24日(日)	向日回生病院	☎934-6881
4月29日(祝)	済生会京都府病院	☎955-0111

☎**健康推進課 874-2697**

健康づくり情報
休日診療や地域健康塾など、健康づくりについての情報をお知らせします。



2022シーズン スタート 12年ぶりのJ1

◎京都サンガF.C.ホームタウン推進課
☎0774-55-7603

向日市がサンガのホームタウンに加盟した2010年以来12年ぶりにJ1で戦う今シーズンは、開幕戦の浦和レッズに勝利し、勢いをつけることができました。

昨シーズンは無観客試合など厳しい状況もありましたが、向日市からは1000人を超える方が応援に来場され、サポートしていただきました。ここで改めて感謝申し上げます。

今シーズンはトップチームの活躍はもちろんですが、クラブとしても向日市をはじめとする地域の方々に貢献できることを今まで以上に考えていきます。

開幕戦、浦和に勝利 勢いがついた



▶ JR向日町駅構内

向日市内にサンガのチーム・クラブ情報コーナーがあります

今まで以上に地域貢献 ふれ合う機会を新しい形で

これまでも小学校にコーチを派遣する「サンガつながり隊」や高齢者向けの「健康アカデミー教室」を実施するなど向日市の皆さまとはたくさん連携してきました。

引き続き連携していくとともに、コロナ禍で少なくなってきた「ふれ合う機会」を新しい形で、創り出していきたいと思えます。チームの活躍と併せて、京都サンガF.C.のクラブとしての活動にも、ぜひご注目ください。

安藤淳の注目ポイント どのように進化し 攻撃サッカーができるか

向日市のみなさん初めまして、京都サンガF.C.のブランドアンバサダー(BA)安藤淳です。私からサンガのチームを紹介します。

注目すべきポイントは「サンガがどのように進化していくか」です。

4月以降、絶対王者川崎フロンターレやインiesta擁するタレント集団のヴィッセル神戸など強大な敵に立ち向かっていくことになりませんが、シーズン相手を圧倒したサンガの攻守で攻撃的なサッカーがどこまで展開できるか、またより成長できるか、真の力が試されるシーズンとなります。

若手も活躍するチームの成長を一緒に見ていきましょう。

安藤淳(京都サンガF.C. BA)



京都サンガF.C.やセレッソ大阪などでプレー。2020年に引退し、2021年からブランドイメージの向上とファン層拡大のため活動中。

Library Information

図書館だより

公式ホームページ <https://www.city.muko.kyoto.jp/kurashi/tosyokan/index.html>



向日市立図書館

京都府向日市寺戸町南垣内 40 番地の1

開館時間 午前10時～午後6時
電話番号 931-1181
F A X 931-1081

4月の休館日カレンダー						
日	月	火	水	木	金	土
					1	2
3	4	5	6	7	8	9
10	11	12	13	14	15	16
17	18	19	20	21	22	23
24	25	26	27	28	29	30

● = 休館日

おすすめ 新着本 一般図書



ルポ自助2020—
頼りにならない
この国で
石井光太/著
筑摩書房

高齢介護施設、保育園、飲食店、歓楽街、コロナ禍で窮地に追い込まれた人々が自らの力で困難な状況を打開していったのかを描く。

- 「室町は今日もハードボイルド 日本中世のアーキーな世界」 清水克行/著 新潮社
- 「大人になるってどういうこと? みんなで考えよう18歳成人」 神内聡/著 くもん出版
- 「生きている化石図鑑 すばらしき『名品』生物たち」 土屋健/著 芝原暁彦/監修 ACTOW/絵 笠倉出版社
- 「生理で知っておくべきこと 自分の体を守る正しいデータを持ってなかった女性たちへ」 細川モモ/著 佐藤雄一/監修 奈良岡佑南/監修 日経BP
- 「かぎ針編み刺しゅう糸で編むミニチュア恐竜図鑑」 アップルミンツ
- 「さばの缶づめ、宇宙へいく 鯖街道を宇宙へつなげた高校生たち」 小坂康之/著 林公代/著 イースト・プレス
- 「もうあかんわ日記」 岸田奈美/著 ライツ社

おすすめ 新着本 児童図書



ひとつがついた
どうぶつの道
キム・ファン/文
堀川理子/絵
ほるぷ出版

どうぶつたちが暮らす場所に道路ができ、車が走るようになると、車にひかれて死んでしまうどうぶつたちが出てきました。ある日、人間たちが新たに道を作り始めました。

- 「パパとママのぜんぶがわかるせつめいしょ」 フランソワーズ・ブシェ/著 原正人/訳 グラフィック社
- 「命の境界線 保護されるシカと駆除される鹿」 今西乃子/著 浜田一男/写真 合同出版
- 「吹奏楽部のトリセツ!」 松元宏康/監修 学研プラス
- 「けんか餅」 桐生環/作 野間与太郎/絵 フレーベル館
- 「オンボロやしきの人形たち」 フランシス・ホジソン・バーネット/作 尾崎愛子/訳 平澤朋子/絵 徳間書店
- 「あっぱれ!どぐうちゃん」 堀切リエ/ぶん 長谷川知子/え ポプラ社
- 「ロボベイビー」デイヴィッド・ウィーズナー/作 金原瑞人/訳 BL出版



おはなしひろばスペシャル

図書館で広告を出しませんか?
雑誌スポンサー募集中!!

4月23日の子ども読書の日を記念して、いつもとちがう「おはなしひろば」を開催します。どんな内容かはお楽しみに。絵本によるおはなしなど、みんなでいっしょにお楽しみください。(申込制)

- 日時/4月16日(土)午前11時~11時40分
- 申し込み/4月2日(土)~4月15日(金)に、電話で図書館(☎931-1181)へ。定員(15人)になり次第、締め切り。
- 場所/図書館
- 持ち物/レジャーシート



向日市 市制施行50周年記念企画

歴史、人、未来を紡ぐ

第1回

向日市は1972年に市制を施行し、今年で50周年を迎えます。
向日市にゆかりのある方から、お話を伺います。



時代に
応じた進化を
続けながら、
いつまでも
温かく優しいまち

安田 守 向日市長

出身/向日市物集女町
向日市議会議員、京都府議会議員を歴
任後、平成27年4月に第5代向日市長と
して就任(現在2期目)。

向日市は昭和47年10月1日の市制施行から、半世紀の年月を重ね、本年50回目の記念すべき年を迎えようとしています。これまで本市が持続的に発展を遂げて来られたのも、多くの諸先輩、関係各位が地域発展のためにご尽力頂いた賜であり、改めて心から感謝申し上げます。

ところで昭和47年といえば、私は小学2年生でしたが、市制施行されたときのことははっきり覚えていません。

と言いますのも、「迷子になっても困らないように」と、祖母と歩きながら自宅の住所を一生懸命覚えたのですが、その住所が突然短くなり(郡、大字、小字が無くなったので)、「せっかく覚えたのになあ」と、とても残念に思ったからです。

当時は近くの池や田んぼが遊び場で、毎日日が暮れるまで自然の中で遊んでいましたが、一方でテレビで放映されていたローラーゲームにも憧れていました。どうしても自分で試してみたくて、無理を言って靴に付けるローラーズケートを買ってもらったのですが、よく考えると自宅の前はまだ砂利道だったので滑ることができず、玄関から道路までのとても短い距離で練習していたことを思い出します。

また、その頃の自宅付近は田んぼばかりでしたが、今では大きく変わり、駅や大きなスーパーが出

来てとても便利になりました。

しかしながら、まちの様子は変わっても、暮らしていて感じるまちの温かさや、人の優しさは全く変わることはありませんし、当時から変わらず暮らしやすく住み心地の良いまちです。

50年先の100周年の時に、向日市がどう変わっているのかは想像できませんが、向日市は有史以来人が住み続け、縄文弥生時代、古墳時代、長岡京の時代、戦国時代から現代へと、その時々々の住民にとって住みやすいまちへと進化を続けてきましたので、きっとこれからも持続的に発展しながら、昔から変わることがない、人の優しさと暮らしやすさがあるまちになると思っています。

向日市民憲章

- 1 住みよいまちを力を合わせつくりましょう
- 1 きれいな緑と水と空を守りましょう
- 1 働くよるこびと心のふれあいを大切にしましょう
- 1 すぐれた教育と文化を育てましょう
- 1 明るいくらしと福祉のまちをきざしましょう



むこまる

(昭和52年11月3日制定)

「広報むこう」は原則、発行日の3日前から発行日までの間で各戸配布しています。配布に関するご要望などは、公益社団法人 向日市シルバー人材センター (☎ 932-3987、FAX 934-8600) へ。



見やすく読みまちがえにくい
ユニバーサルデザインフォントを
採用しています。