

ふり向けば、気になる。好きになる。

広報むこう

2023年7月号

MUKO



向日市

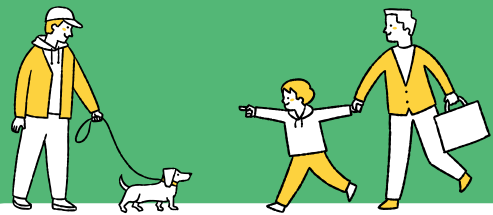
古都のむこう 魅力のふるさと

ゼロカーボン推進事業など
主要事業をピックアップ!

主要事業特集

令和5年度6月補正予算





歴史を活かし、活力と魅力あるまちづくり

新

300万円

向日市ものづくり 販路開拓支援事業

ものづくり産業の振興・活性化を図り、市内製造業者の売上向上を支援するため、販路開拓に係る展示会などに出席する費用の一部を補助します。

- 対象／向日市内に事業所がある中小企業者で、製造業を営む方
- 補助金額／上限30万円(中小企業1/2・小規模企業2/3)
- 対象経費／出展料、ブース設営費、梱包運搬費、広告費、通訳料など

新

1,447万円

—— 竹の径整備事業 ——

市内北西部に位置する「竹の径」は、8種類の美しい竹垣が整備され、「京都府文化的景観」などにも選定されています。本事業では、まだ竹垣が整備されていない箇所を整備と、竹林道の舗装改修を行います。

- 竹垣整備／約200m
- 竹林道舗装改修／約83m



▲竹の径(竹穂垣)

—— 道路整備推進事業 ——

幹線市道や生活道路などを安全で快適に利用できるよう、道路の整備を推進するとともに、通学路の歩道整備や自転車利用環境の改善を図り、道路利用者の安全対策を強化します。

- 幹線市道の整備／物集女町中条の幹線市道など
- 生活道路・細街路の整備／鶏冠井町四ノ坪の市道、上植野町地後の市道など
- JR向日町駅東口開設に向けた整備／森本町野田の市道など
- 観光ルートの整備／鶏冠井町稗所の市道など



▲森本町野田



▲物集女町中条

1億8,397万円

そのほかの事業

史跡長岡宮跡大極殿東面回廊地区保全整備事業	686万円	都市計画道路整備推進事業	1億614万円
新 市内歴史資料展示事業	196万円	まちづくり計画策定支援事業	50万円
新 向日市ふるさとWeb検定事業	72万円	公園休憩施設等整備事業	750万円

新…新規事業

特集

ふり向けば、気になる。好きになる。

MUKO

令和5年(2023年)7月1日発行
広報むこう No.1190

令和5年度6月補正予算 主要事業

ぐるっとむこうバス 7月1日から 停留所名が一部変更	2
向日市議会議員一般選挙	8
夏休み特集	9
くらしの情報	13
子育て支援情報	16
健康づくり情報	26
各種相談日程	28
図書館だより	29
スポーツフレンドシップ協定連載 (サンガ編)	30

令和5年度6月補正予算

主要事業

向日市、新たなステージへ。

令和5年5月から安田市政3期目がスタートしました。今回の補正予算は、向日市のこれからの見据え、取り組むべき施策を積極的に盛り込んだ内容となっています。本特集では「まちづくりの3つの柱」ごとに、ゼロカーボン推進事業など、主要事業の一部をピックアップしながらご紹介します。

まちづくりの3つの柱

03

信頼と協働で
市民の声が届くまちづくり

市民参画の機会や場の創設など、市民の声が届くまちづくりを進めます。また、平和・人権・男女共同参画に積極的に取り組むとともに効率的で健全な行財政運営を推進します。

02

人と暮らしに
明るくやさしいまちづくり

子育て支援、教育環境整備、健康づくりや福祉・医療の充実に取り組むとともに、防災・防犯など誰もが安心・安全・健康に暮らすことのできるまちづくりを推進します。

01

歴史を活かし、
活力と魅力あるまちづくり

歴史の事実と魅力を発信するとともに、産業の活性化や都市基盤整備事業を展開し、活力と魅力あるまちづくりを推進します。

- 市役所への窓口来庁や電話でのお問い合わせは、平日午前8時30分～午後5時15分までです。電話は、各担当課の直通電話(または代表番号 ☎931-1111)にお掛けください。※公民館やコミセンなどの公共施設は、各施設の開館時間内をお願いします。
- 市役所へのファクスは ☎922-6587、郵便物は 〒617-8665 向日市役所(住所不要)、電子メールは ☒info@city.muko.lg.jp にお送りください。※ファクス、郵便物、電子メールには、市役所のどこの課(担当課名)宛てかをお書きください。
- 参加費などの記載がないものは、無料でご参加いただけます。

詳しい情報は、QRコードから市ホームページをご確認ください。



☎=お問い合わせ ☒=ホームページアドレス
☎=ファクス ☒=電子メールアドレス

広報むこうは市ホームページで、ご覧いただけます。

<https://www.city.muko.kyoto.jp/>

市公式SNSはQRコードからご覧ください。



【まちのうごき】(令和5年6月1日現在)
住民基本台帳人口
人口 56,588人 世帯数 25,629世帯
(男性 27,145人、女性 29,443人)
推計人口
人口 56,076人 世帯数 23,707世帯
(男性 26,677人、女性 29,399人)



人と暮らしに明るくやさしいまちづくり

新 ゼロカーボン推進事業

1億6,270万円

将来にわたって、恵み豊かな自然や文化、そして都市環境を引き継いでいくために、市は令和4年10月にゼロカーボンシティ宣言を行いました。
2050年までにゼロカーボンを実現するため、国の交付金事業を活用し、家庭用の太陽光発電設備と蓄電池の設置にかかる費用の補助金額を大幅に拡大します。加えて、事業所用の太陽光発電設備と家庭用燃料電池の設置にかかる費用の補助も新たに導入します。
これまで実施していた補助事業と併せてご利用いただけますので、ご活用ください。



太陽光発電設備

太陽光発電とは、太陽の光を利用して電気を生み出す発電方法です。「太陽電池」をたくさん集めた「ソーラーパネル」を使用して電気を生み出します。

設置補助額

家庭用(発電容量1kWあたり)

70,000円

事業所用(発電容量1kWあたり)

50,000円

※太陽光発電設備のみの導入でも対象です。

増額

新設

蓄電池

太陽光発電設備で発電した電気を蓄電池に充電することで夜間や停電時に電気を使用することができます。

設置補助額

家庭用(蓄電容量1kWhあたり)

50,000円

※太陽光発電設備と同時に導入が対象です。

増額

家庭用燃料電池

燃料電池とは、水素と酸素が反応することで、電気とお湯を作りだせる装置のことです。発電時に発生した熱で沸かしたお湯は、給湯に利用できます。

補助率

家庭用

1/2の補助

※最大200,000円

新設

補助事例

家庭用に太陽光発電5kWと蓄電池6kWhを導入する場合

従来の補助金(太陽光発電+蓄電池)	14万円
本事業の補助金(太陽光発電)	35万円
本事業の補助金(蓄電池)	30万円
総補助額	79万円

- 受付期間/7月3日(月)から
- ※受け付けは先着順で、予算の上限に達し次第終了します。
- 申込み/各種様式に必要事項を記入し、必要書類を持参の上、直接、環境政策課へ。各種様式は市ホームページからダウンロードできます。
- 注意事項/補助金の交付決定を受けてから工事に着手してください。詳しくは、環境政策課にお問い合わせください。また、右のQRコードから、市ホームページでも詳細をご確認いただけます。



環境政策課 ☎874-2189

そのほかの事業

ゼロカーボン推進事業では、そのほかにもさまざまな取り組みを実施します。

■公共施設高効率照明機器(LED)整備事業

各地区公民館やコミセン、留守家庭児童会などの施設照明をLED照明に改修します。

■公共施設高効率空調設備整備事業

老人福祉センター琴の橋の空調設備を省エネ率の高い空調機に改修します。

■公用車EV化事業

公用車の電気自動車(EV)配備を進めます。



300万円

新

第2向陽小学校改築事業

現状の学校敷地の境界線、高低差、工作物などを調査し、敷地測量図面を作成するとともに、建て替えに向けた基本構想を策定します。

- 事業地/物集女町南条70番地
- 建築敷地
 - 校舎/6,372㎡
 - 運動場/9,000㎡
 - 体育館/2,000㎡



▲第2向陽小学校

792万円

新

留守家庭児童会 ICTシステム導入事業

保護者の利便性向上のため、保護者連絡・入退室などシステムを導入します。

- システム内容
 - メール送受信
 - 欠席連絡機能
 - 入退室管理 など



▲第4留守家庭児童会

そのほかの事業

- 新 前向き子育て推進事業 28万円
- 新 防災士育成事業* 50万円
- ※詳しくは11ページで紹介しています。

600万円

子ども・子育て利用者支援拡充事業

より身近な場所で子育ての相談ができるよう、新たに地域子育て支援拠点の2か所に専門の相談員を配置し、子育て家庭への支援を拡充します。

利用者支援専門員の配置

- 既存配置拠点/NPO法人子育て支援ねこぼす
- 新規配置拠点/一般社団法人いんぷあんとroomさくらんぼ、学校法人真善美三一学園まこと幼稚園manna・house



まこと幼稚園manna・house



いんぷあんとroomさくらんぼ

1,874万円

新

避難行動要支援者システム導入事業

災害時に自力で避難することが困難な方の避難支援が迅速かつ円滑にできるよう、要支援者名簿を実効性のあるものに更新し、個別避難計画を作成・管理していくためのシステムを導入します。

- 新 消防団活動DX推進事業 45万円
- 水道料金の基本料金減免 6,543万円
- 新 英語検定チャレンジ事業 185万円

新…新規事業

令和5年度 6月補正予算額

令和5年度6月補正予算が、向日市議会令和5年第2回定例会で可決されました。
この補正予算において、一般会計では9億4,876万円を計上し、補正後の予算総額は、232億8,634万円に、水道事業会計では2,507万円を計上し、総額21億9,732万円となりました。

一般会計

9億4,876万円

当初予算額(骨格)	220億円
第1号補正予算額	2億6,343万円
第2号補正予算額	7,415万円
6月補正予算額(肉付)	9億4,876万円
令和5年度6月補正後予算額	232億8,634万円

※前年度当初予算比 3億7,034万円増 1.6%増

☎財政課 ☎874-1985

水道事業会計

収益的収支では、水道料金の基本料金減免を実施するため、給水収益6,536万円の減額と事務費7万円の増額を計上し、その補てんとして一般会計からの繰入金6,543万円を計上しました。

資本的収支では、老朽化した水道管路の耐震化工事を行うための費用とその財源として、収入及び支出にそれぞれ2,500万円を増額計上しました。

2,507万円

■ 収益的収支(経営活動に伴う予算)

	収益的収入	収益的支出
当初予算額(骨格)	13億3,368万円	13億1,634万円
6月補正予算額(肉付)	7万円	7万円
令和5年度6月補正後予算額	13億3,375万円	13億1,641万円

■ 資本的収支(水道施設の建設・改良などに伴う予算)

	資本的収入	資本的支出
当初予算額(骨格)	5億2,867万円	8億5,591万円
6月補正予算額(肉付)	2,500万円	2,500万円
令和5年度6月補正後予算額	5億5,367万円	8億8,091万円

※資本的収支の不足額は、建設改良積立金などで補てんします。

☎営業課 ☎874-3870



信頼と協働で市民の声が届くまちづくり

1,350万円

新

寺戸公民館改築事業

市内で最も利用が多い寺戸公民館の機能を拡充するとともに、エレベーターを設置するなど、バリアフリー化を図り、ZEB*基準に適合した公民館となるよう改築に向けて着手します。

※省エネルギーや創エネルギーを活用し、年間のエネルギーの収支をゼロにすることを目指した建物

- 事業内容/改築に向けて、施設規模や機能、施設内容、整備スケジュールなどについて検討し、整備方針を作成するとともに、基本設計、解体設計を行います。



▲寺戸公民館 大会議室



▲寺戸公民館

新

公共施設長寿命化事業

4,130万円

老朽化が進んでいる公共施設について、市民の皆さまが安心・安全に長く利用できるよう、部分修繕を併用した計画的な保全を行い、施設の長寿命化を図ります。

●修繕内容

- 福祉会館/外壁タイルの補修、高所窓枠シーリングの補修
- 図書館・文化資料館/外壁タイルの補修



▲図書館・文化資料館



▲福祉会館

新...新規事業

向日市議会議員一般選挙 7月30日(日)

- 告示日/7月23日(日)
 - 投票日時・場所/7月30日(日)午前7時~午後8時、市内12投票所
 - 投票できる方
 - ①平成17年7月31日以前に生まれた方
 - ②引き続き3か月以上向日市に住所を有する方
 - 向日市へ転入された方

令和5年4月22日以前の届出	投票できます
令和5年4月23日以後の届出	投票できません
 - 向日市から転出された方
他の市区町村へ転出された日から投票できません。
 - 投票所入場整理券/告示日までにお手元に届くよう順次発送します。世帯ごとにまとめて郵送しますので、受け取ったら開封してご確認ください。
- ※選挙公報は、7月28日(金)までに皆さまのご家庭に配布します。
※選挙当日の投票・開票速報は、市ホームページでお知らせします。

- 期日前投票
 - 7月24日(月)~29日(土)午前8時30分~午後8時
永守重信市民会館 1階 第1会議室
 - 7月25日(火)午後1時~7時
イオンモール京都桂川 3階 イオンホール
 - 7月29日(土)午前9時~午後4時
向日市民体育館



どこでも1票 共通投票所制度を導入しています

投票日当日に向日市で投票できる資格があれば、市内のどの投票所でも投票できる「共通投票所制度」を導入しています。
通勤や通学、お買い物などのお出かけの途中で近くの投票所に立ち寄ったり、お友達同士で投票に行くこともできるようになりましたので、ぜひ投票に行きましょう。

■投票所

- 西ノ岡中学校
- 第2向陽小学校
- 第4向陽小学校
- 寺戸コミセン
- 寺戸公民館
- 永守重信市民会館
- 第3向陽小学校
- 向陽小学校
- 鶏冠井公民館
- 老人福祉センター桜の径
- 上植野公民館
- 第5向陽小学校

☎向日市選挙管理委員会 ☎874-1483

第2次ふるさと向日市創生計画令和5年度改訂版(案)にご意見をお寄せください

市では、全ての市民の皆さまにとって「ふるさと」と思っただけのまちづくりを推進するため、令和6年度までを計画期間とする「第2次ふるさと向日市創生計画」を策定し、各施策に取り組んでいます。

本計画は計画期間内において毎年見直しを行うこととしており、令和5年度改訂案について、市民の皆さまの声を反映させるため、ご意見を募集します。

- 募集期間/7月12日(水)~8月10日(木)〈必着〉
- 提出方法/意見提出用紙に住所、氏名など必要事項を記入の上、直接またはファクス、郵送、電子メールで企画広報課(☎922-6587、〒617-8665 住所不要、✉kikakukoho@city.muko.lg.jp)へ。意見提出用紙は各公表場所にあります。また、市ホームページからダウンロードできます。
- 公表場所(7月12日(水)~)
 - 情報公開コーナー(市役所本館2階)、企画広報課(市役所本館3階)、東向日別館3階、各地区公民館・コミセン
 - 市ホームページ
- 意見の取り扱い/寄せられたご意見の概要と市の考え方を、後日市ホームページなどで公表します。個々のご意見に対しては直接回答いたしません。あらかじめご了承ください。

☎企画広報課 ☎874-1347

ぐるっとむこうバス ネーミングライツ決定 7月1日から停留所名が一部変更



市民の皆さまの移動手段であるコミュニティバスを持続可能な公共交通とするとともに、地域で公共交通を支えていただくことを目的とした、停留所のネーミングライツが決定しました。7月1日(土)から停留所名を一部変更します。

■変更する停留所

阪急洛西口西 → フィットネスクラブピノス前(阪急洛西口西)

- 協力事業者/株式会社ピノス

※バスのダイヤ、停留所の位置は変わりません。

■その他のネーミングライツ協力事業者

停留所	協力事業者
向日回生病院前	医療法人真生会
向陽苑前	社会福祉法人向陽福祉会
商工観光振興センター前	向日市商工会

※現在の停留所名でネーミングライツにご協力いただきましたので、名称の変更はありません。

☎公園交通課 ☎874-2943



※イメージ



敬老会を開催

多年にわたり社会に貢献されてこられた高齢者の皆さまを敬う気持ちを表するとともに、トークと笑いで秋の楽しいひと時をお過ごしいただくため、「敬老会」を開催します。ぜひご参加ください。

- 日時/9月28日(木)
 - ①午後1時30分~2時30分、②午後3時30分~4時30分
 - 場所/永守重信市民会館
 - 対象/市内在住で令和5年9月30日時点、70歳以上の方
 - 申込み/7月31日(月)〈必着〉までに、官製はがきまたは案内チラシに掲載の「郵便はがき」に、代表者の氏名、住所、電話番号、全参加者の氏名(5人まで)、年齢を記入の上、郵送で高齢介護課(〒617-8665 住所不要)へ。
※介護者同伴が必要な場合は、同伴者(介護者)の氏名、年齢もご記入ください。
 - 注意事項
 - ①②の重複参加はできません(いずれも同じ内容です)。
 - 応募数により公演回数を調整するため、参加いただける公演時間は選択できません。
 - 応募多数の場合は抽選となることがあります。
 - 当日、バスによる送迎はありません。車または徒歩で会場へお越しください。
- ※参加いただける公演時間については9月上旬頃に郵送でお知らせします。
※手話通訳者、要約筆記者を配置します。

メイン
ゲスト



出演者

月亭八方

上方落語家
吉本興業株式会社所属
第15回「上方お笑い大賞」金賞など、多数の賞を受賞。書籍も出版している。

司会



きやろっときゃべつ

芸人
吉本興業株式会社所属
「京都府住みます芸人」

☎高齢介護課 ☎874-2576

公立保育所会計年度任用職員募集

☎子育て支援課 ☎874-2659

- 業務内容／給食調理業務
- 勤務時間／月～土曜日(祝日除く)午前8時30分～正午(週20時間未満)
- 採用予定日／要相談
- 時間給／1,067円(改定する場合あり)
- 募集人数／若干名
- 勤務地／公立保育所

- 申込み／会計年度任用職員申込書(写真貼付)、返信用定形型封筒(84円切手貼付、住所・氏名を明記)、資格がある場合は調理師免許証の写しを持参の上、直接または郵送で子育て支援課(東向日別館、〒617-8665 住所不要)へ。
- ※詳しくは子育て支援課窓口で配布している募集要項をご覧ください。

向日市環境推進会議委員 市民委員募集

☎環境政策課 ☎874-2189

向日市環境基本計画の推進にあたり、市民の皆さまから幅広く意見を求めるために、環境推進会議の市民委員を募集します。

- 任期／委嘱の日から2年間
- 募集人数／2人
- 応募資格(次の全ての条件を満たす方)
 - 1年以上市内在住で、令和5年4月1日現在、満18歳以上の方
 - 環境問題に関心を持ち、推進会議(年数回)に出席できる方
 - 公務員または国・地方公共団体の議会議員や本市の設置する審議会などの委員でない方

- 選考方法／書類選考
- 応募方法／7月18日(火)午後5時までに、応募申込書と任意の様式に応募動機(800字程度)を記述の上、直接または郵送、ファクス、電子メールで環境政策課(〒617-8665 住所不要、☎922-6587、✉kankyo@city.muko.lg.jp)へ。応募申込書は、環境政策課と各地区公民館・コミセンにあります。また、市ホームページからもダウンロードできます。
- 応募書類の取扱い／受け付けた応募書類は返却せず、当委員会の公募以外の目的には使用しません。

竹の径・かぐやのタベ

ボランティアスタッフ募集

①竹伐採

- 日時／9月20日(水)午前9時～午後5時
※雨天の場合、9月27日(水)に延期
- 場所／竹の径周辺竹林内(物集女町長野)
- 作業内容／竹筒の袋詰め、運搬

②当日運営

- 日時／10月21日(土)、22日(日)午後1時～10時
- 場所／竹の径周辺
- 作業内容／竹筒の設置・回収、水ろうそくの点火・管理

□いずれも□

- 対象／15歳以上の方(中学生不可)
- 申込み／7月3日(月)から、①は8月31日(木)まで、②は9月29日(金)までに申込書に必要事項を記入の上、直接または郵送、電子メールで向日市観光協会事務局(〒617-8665 住所不要、✉muko-kankou@jeans.ocn.ne.jp)へ。申込書は、向日市観光協会ホームページまたは市ホームページからダウンロードできます。

※作業時間は応相談

☎向日市観光協会事務局(企画広報課内) ☎070-1765-5398

防災士資格取得費用を補助

- 対象者／市内の自主防災組織に所属し、組織代表者の推薦を受けた方
- 対象経費
防災士講座受講料、認証登録料、教本代相当額
- 補助金額／補助対象経費の合計額の1/2以内(千円未満切り捨て)
- 補助金交付までの流れ(①③④は申請者による手続き)
 - ①防災士認証登録申請をする前に、申請書と向日市防災士資格取得費補助金推薦書を提出
 - ②審査により対象と認められた場合は、決定通知を送付
 - ③防災士認証登録
 - ④向日市防災士資格取得費補助金交付請求書を提出
 - ⑤後日、指定された口座に補助金を振り込み
- 申込み／申請書に必要事項を記入の上、必要書類を添えて直接、防災安全課へ。
- ※補助金の詳細や申請書などは市ホームページに掲載しています。
- ※令和5年度6月補正予算の主要事業です。

☎防災安全課 ☎874-2164

向日市低所得世帯支援給付金

☎地域福祉課 給付金担当 ☎874-3457

- 支給対象
基準日(令和5年6月1日)において、向日市の住民基本台帳に記録されている方のうち、世帯全員の令和5年度分の住民税均等割が非課税である世帯

⚠ 給付金の詐欺にご注意ください

- 支給額／1世帯につき3万円
- 支給手続
令和5年8月中旬をめどに、申請に必要な確認書や返信用封筒などを支給対象世帯に郵送する予定です。届き次第、確認書に必要事項を記入の上、返送してください。
※世帯の中に、令和5年1月2日以降に転入した方がいる場合は、郵送時期が異なる場合があります。

子育て世帯生活支援特別給付金

☎子育て支援課 ☎874-2647

食費などの物価高騰の影響を受けている低所得の子育て世帯を支援するため、子育て世帯生活支援特別給付金を支給します。

■ひとり親世帯分

- 支給対象／次の①～③のいずれかに該当する方
 - ①令和5年3月分の児童扶養手当受給者の方
 - ②公的年金を受給しており、令和5年3月分の児童扶養手当の支給が全額停止される方
※児童扶養手当の申請をしていれば、令和5年3月分の支給が全額または一部停止されたと推測される方も対象
 - ③食費などの物価高騰の影響を受けて家計が急変するなど、直近の収入が児童扶養手当を受給している方と同じ水準に下がった方
- 申請／①は申請不要(対象者へは市から案内を送付)、②③は申請書、収入(所得)額の申立書などを直接または郵送で子育て支援課(東向日別館、〒617-8665 住所不要)へ。

■ひとり親世帯以外分

- 支給対象／次の①②のいずれかに該当する方
 - ①令和4年度中に実施した子育て世帯生活支援特別給付金(前回の給付金)の支給対象者であった方
 - ②次の両方に該当する方
 - 令和5年3月31日時点で18歳未満の児童(障がい児の場合、20歳未満)を養育する父母など
 - ※令和6年2月29日までに生まれた児童も対象
 - 令和5年1月1日以降の収入が急変し、住民税非課税相当の収入となった方
- 申請／①は申請不要(対象者へは市から案内を送付)、②は申請書、収入(所得)額の申立書などを直接または郵送で子育て支援課(東向日別館、〒617-8665 住所不要)へ。

□いずれも□

- 支給額／児童一人当たり一律5万円
- 支給日(予定)／支給要件に該当する方に対して、申請日の翌月末に指定口座へ振り込み
- 申請期間／令和6年2月29日(木)まで
※申請書、収入(所得)額の申立書は子育て支援課で配布。市ホームページからダウンロードできます。
- ※ひとり親世帯分とひとり親世帯以外分の双方の支給要件を満たす場合も、一方のみしか受給できません。

チャレンジ

つながる手話

市民の皆さまに取り組んでいただける手話を紹介します。

「こんにちは」



動画で手話を学んでいただくことができます。ぜひ、ご覧ください。



右手の人さし指と中指をおでこにつける。(時計の12時の位置に長針と短針が重なっている様子)

人さし指を内側に向けて曲げる。([あいさつ]の手話)

☎障がい者支援課 ☎874-3593、☎932-0800

わくわくどきどき 盛りだくさん 夏休み特集



夏休み期間中に市が実施するイベントをご紹介します。ぜひ、ご参加ください。

石田川1号幹線 雨水トンネル見学会

7月28日(金)
午前10時～11時

- 集合場所／深田川橋公園(向日市寺戸町山縄手)
- 内容／トンネル内を見学
- 対象／市内在住・在学の小学生以上(小学生は保護者同伴)
- 持ち物・服装／長靴、動きやすく汚れてもいい服装
- 申込み／7月3日(月)～7日(金)の間に、参加を希望する方全員の氏名、年齢、住所、電話番号を電話で下水道課(☎874-3477)へ。定員(30人)になり次第締め切り。
- ※駐車場はありません。



☎下水道課 ☎874-3477

夏休み親子歴史教室 「つくって学ぶ、さわって感じる 和紙文化と向日庵」

7月27日(木)、28日(金)
午後1時30分～3時

英文学者・書誌学者で和紙研究家でもあった、寿岳文章の居宅「向日庵」の歴史と文化を学び、紙漉きや和紙うちわ作りを体験していただきます。
※2日連続の教室です。どちらか1日のみの参加はできません。

- 場所／文化資料館
- 対象／市内在住・在学の小学4～6年生とその保護者
- ※児童1人につき保護者は1人まで
- 参加費／300円(材料代、保険料)
- 持ち物／筆記用具
- 講師／田村正さん(京都工芸繊維大学非常勤講師、紙漉き師、NPO法人向日庵理事)
- 申込み／7月1日(土)～20日(木)の間に、直接または電話で文化資料館(☎931-1182)へ。定員(16人)になり次第締め切り。参加費の支払いは、26日(水)までに、直接、文化資料館へ。参加費の受領後、正式に受け付け。



☎文化資料館 ☎931-1182

令和5年度 健康ポイント事業



☎医療保険課 ☎874-2719
健康推進課 ☎874-2697

人間ドックや特定健診の受診、健康づくりの活動でポイントをためて、200ポイント以上たまった方を対象に、抽選で以下の賞品をプレゼントします。

- 応募期間／12月4日(月)まで
- 対象／令和5年11月30日時点で市民の方
- 参加方法
 - ①健康ポイントカードを取りに行く、または市ホームページから印刷する
 - 配布場所／医療保険課(東向日別館)、保健センター、女性活躍センターあすもあ、図書館、各コミセン、観光交流センターまちてらすMUKO
 - ②ポイントを集める
 - 右の表の取り組みを行い、健康ポイントをためる。
 - ③応募する
 - 200ポイント以上たったら、医療保険課(東向日別館)に設置の応募箱に入れるか、郵送で医療保険課(〒617-8665 住所不要)へご応募ください。応募は一人1回のみです。
 - ④賞品をプレゼント
 - 応募期間終了後に抽選を行います。当選者には、賞品の発送や封書などでお知らせします。

	取り組み
各50ポイント	健康診査、がん検診などを受診 勤務先での健康診断や市が実施する健康診査、胃がん、乳がん、大腸がん、子宮頸がん、前立腺がん、肺がん検診などを受診する。
100ポイント	人間ドックを受診 勤務先や自費で、人間ドックを受診する。
各50ポイント	健康イベントへの参加 市が実施する健康教室、地域健康塾(28ページ)に参加する。
1日1ポイント(最大150ポイント)	自己目標に取り組む 自分で立てた健康づくりの目標に取り組む。
25ポイント または 1回10ポイント(最大50ポイント)	生活習慣の改善に取り組む 健康状態の改善や生活習慣の記録、減塩を意識した食事を取り入れる。



抽選賞品／当選人数

- オムロンヘルスケア(株) 体重体組成計／2人
- オムロンヘルスケア(株) 活動量計／3人
- オムロンヘルスケア(株) 音波式電動歯ブラシ／7人
- 愛菜楽市 野菜詰め合わせ(向日市産)／20人
- 向日市特産品(筍水煮と竹箸)／15人
- 「向日市いいとこPR隊たけのこりん」ぬいぐるみ大3体セット／3人
- メナードフェイシャルサロンaya. トライアルエステスタンダードコース50分(イルネージュ使用)無料クーポン／5人
- (株)京都衛生開発公社 アルコール製剤「メイオールw65n 3L」／1人
- 観光交流センターまちてらすMUKO お煎餅1袋／10人
- Cafe6 ペアチケット／10組20人(ランチメニューご注文でムコマチプリン無料)
- Cafe&Dining HANAむこう 食事代20%割引券／10組
- ピノス洛西口 プラティススクール無料体験チケット／2人
- 健康増進センター トレーニングルーム無料体験チケット／2人
- 京都焙煎珈琲106 オーガニックコーヒー豆または粉(100g×2袋)引換チケット／30人
- オカダ(ワイン&フード オカダ) 京都西山向日葵(清酒)1本(720ml)引換チケット／1人
- ※20歳未満の方はご応募いただけません。
- 京和志 しのぶふみ1個／10人



健康ポイント事業に関する
詳しくはこちら！

向日市 健康ポイント 🔍

歴史文化交流センター
「ふるさと発見土器どきDAY」

8月9日(水)
午後1時～5時

市内で発掘された縄文・弥生・古墳時代の土器、石器や、長岡京時代を解説するパネルなどを展示している歴史文化交流センターで、専門家のお話を交えた土器などの公開入れ替え、土器作り体験を行います。体験で作った土器は持ち帰ることができます。



- 場所／歴史文化交流センター(市民体育館内)
- 内容
 - ①土器などの公開入れ替え／午後1時～3時30分
土器や遺跡などの解説講座／午後1時30分～2時
 - ②土器作り体験コーナー(各回30分、要予約)
午後2時～、2時45分～、3時30分～、4時15分～
 - ③向日市ふるさと検定コーナー／午後1時～5時
- 申込み／②のみ、7月10日(月)午前10時から氏名(小学生以下の場合是要保護者氏名)、年齢、希望時間、電話番号を電話で、企画広報課(☎874-1347)へ。定員(各回15人)になり次第締め切り。

指文字表を作ろう
夏休み子ども手話体験学習

8月8日(火)
午前10時～正午

指文字表の作成のほか、聞こえない人との交流で手話も学べます。

- 場所／永守重信市民会館
- 対象／市内在住の小学4～6年生
- 持ち物／カメラ(スマートフォン、デジタルカメラなど)、筆記用具
- 申込み／8月1日(火)までに、電話またはファクスで、障がい者支援課(☎874-3593、FAX932-0800)へ。定員(20人)を超えたときは抽選。

無料おためし乗車
「きょうとエコサマー」



7月21日(金)～8月31日(木)

夏は公共交通でエコなおでかけをしましょう。小児(小学生)は降車時に「エコサマー」と言っていただくと、運賃が無料になります。※小学3年生以下の児童は保護者の方と一緒に乗車してください。大人は通常運賃が必要です(乳幼児は無料)。※乗車時に交通系にカードを使用された場合は、降車時に運賃の支払いが必要となりますので、ご注意ください。※ぐるっとむこうバス以外にも「きょうとエコサマー」の対象路線バスがあります。詳しくは京都府ホームページをご覧ください。

☎公園交通課 ☎874-2943

— (公財)向日市スポーツ文化協会 — ☎932-5122

夏休みクラフト教室

8月1日(火)～9日(水)

①子どもグラスアート教室

- 日時／8月1日(火)午前10時～11時30分
- 対象・参加費／小学生13人、2,100円

②チョークアート教室

- 日時／8月1日(火)午後1時30分～3時
- 対象・参加費／小学4年生以上8人、1,800円

③まが玉づくりと向日市の歴史教室

- 日時／8月1日(火)午前9時30分～11時30分、午後1時30分～3時30分
- 対象・参加費／小学5年生以上各回12人、600円



④子どもジェルキャンドル教室

- 日時／8月9日(水)午前9時30分～10時30分
- 対象・参加費／小学1～4年生とその保護者10組、1,700円

⑤ビーズ・ペンダント教室

- 日時／8月9日(水)午前10時～11時15分
- 対象・参加費／小学4年生以上8人、1,900円

⑥ハーバリウム教室

- 日時／8月9日(水)午後1時30分～2時30分
- 対象・参加費／小学3年生以上10人、1,800円

⑦アロマ・サシェ教室

- 日時／8月9日(水)午後2時～3時
- 対象・参加費／小学4年生以上7人、1,800円

□いずれも□

- 申込み／7月3日(月)①②午前9時 ④⑤午前9時30分 ⑥⑦午前10時から電話で受け付け(定員になり次第締め切り)。
- ③は向日市スポーツ文化協会ホームページ(☎https://mukosca.jp)で受け付け(定員を超えたときは抽選)。

— 消防本部救急課 — ☎953-6039

一般公募救命講習

夏休み親子救命入門コース

7月29日(土)
午前9時～10時30分



- 対象／乙訓地域在住の小学4～6年生とその保護者
- 場所／乙訓消防組合消防本部
- 申込み／7月15日(土)～27日(木)の間に電話で消防本部救急課へ。定員(10組)になり次第締め切り。
- ※詳しくは乙訓消防組合のホームページをご確認ください。

— 天文館 — ☎935-3800

夏の天文教室

7月26日(水)～8月9日(水)

■望遠鏡をつくろう

- 日時／7月26日(水)午前10時～正午
- 対象・参加費／小学4年生～中学3年生10人、1,000円
- 持ち物／はさみ、持ち帰り袋

■プラネタリウムで星をさがそう

- 日時／7月27日(木)①午前10時～10時30分、②午前11時～11時45分
- 対象／①小学1～3年生とその保護者10組(1組3人まで)、②小学4～6年生12人(懐中電灯持参)

■星座うちわをつくろう

- 日時／8月2日(水)午前10時～11時30分
- 対象・参加費／小学1～3年生12人、100円
- 持ち物／はさみ、色鉛筆、スティックのり、持ち帰り袋

■星座の立体モデルをつくろう

- 日時／8月3日(木)午前10時～正午
- 対象・参加費／小学4年生～中学3年生12人、500円
- 持ち物／はさみ、持ち帰り袋

■望遠鏡をつくろう

- 日時／8月9日(水)午前10時～正午
- 対象・参加費／小学4年生～中学3年生10人、1,000円
- 持ち物／はさみ、持ち帰り袋

□いずれも□

- 申込み／7月1日(土)から直接または電話で天文館へ。定員になり次第締め切り。

天文実験講座

「キラキラのスタンドグラスをつくろう」

7月22日(土) 午前10時～11時30分

- 講師／京都技術士会
- 対象・参加費／小学4年生～中学3年生、350円
- 持ち物／はさみ、持ち帰り袋
- 申込み／7月1日(土)から直接または電話で天文館へ。定員(12人)になり次第締め切り。

七夕ファミリーコンサート2023

8月5日(土) 午後2時～2時30分
午後3時～3時30分

- 出演／オカリナデュオ ビスコンティ
- 対象／幼児～小学生とその保護者(幼児は要保護者同伴)
- 申込み／7月2日(日)から直接または電話で天文館へ。定員(各回40人)になり次第締め切り。

夏の親子天体観望会

8月26日(土) 午前8時～9時

- 対象／小学生とその保護者(幼児不可)
- 申込み／8月10日(木)までに天文館にある申込書に必要事項を記入の上、郵便はがきを添えて受け付けへ。往復はがきでも申込み可(8月10日必着)。1枚で5人まで記入可。
- ※8月19日(土)の天体観望会参加者は申込み不可。定員(30人)を超えた場合は抽選。

市のサービス情報・催し

福祉・教育のサービス、教室・文化・芸能の催しなど、市からのお知らせを中心に掲載しています。



- ☎=お問い合わせ
🏠=ホームページアドレス
📠=ファクス
✉=電子メールアドレス

税・年金・保険

特定小型原動機付自転車ナンバープレートの交付を開始

7月3日(月)から、電動キックボードなどで特定小型原動機付自転車の要件を満たす車両には、専用のナンバープレート...
特定小型原動機付自転車は、軽自動車税(種別割)の対象です...

国税務課 ☎874-2243

市税などの納期限

7月31日(月)

- 固定資産税第2期
国民健康保険料第2期
介護保険料第2期
後期高齢者医療保険料第1期

国民年金保険料には免除・猶予申請制度があります

経済的な理由などで国民年金の保険料を納付することが困難な場合には、所得に応じて保険料の納付が免除・猶予となる「保険料免除制度」納付猶予制度(50歳未満)があります。

- 令和5年度申込み/7月3日(月)から、年金手帳などの基礎年金番号がわかるもの、またはマイナンバーカードをお持ちの上、直接、市民課年金係(東向日別館)へ。
※郵送提出も可能
☎市民課年金係 ☎874-2841
京都西年金事務所 ☎323-1170

国民健康保険限度額適用・標準負担額減額認定証の更新

8月1日以降の限度額適用認定証の発行を希望される方は、新たに申請が必要です。
対象/向日市国民健康保険加入者

で、前年の所得を申告されている方、保険料に滞納がない方
申請/7月18日(火)から、被保険者証、個人番号確認書類(マイナンバーカードまたはマイナンバーがわかるもの、顔写真付き本人確認書類)をお持ちの上、直接、医療保険課(東向日別館)へ。
●有効期限/令和6年7月31日
※ただし、期限までに75歳に到達(後期高齢者医療制度)に加入する方は75歳の誕生日の前日

■限度額適用・標準負担額減額認定証
高額な診療を受けた際に支払う1か月の医療費が、医療機関ごとの入院・外来別に自己負担限度額までとなる証明書類です。対象となる医療費は保険適用分です。診断書や入院時の差額ベッド代、食事代は対象外です。
なお、住民税非課税世帯の方は、食事が減額されます。また、限度額は年齢や所得により世帯ごとに異なります。詳しくはお問い合わせください。

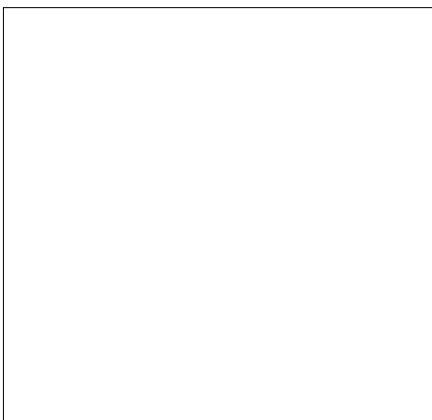
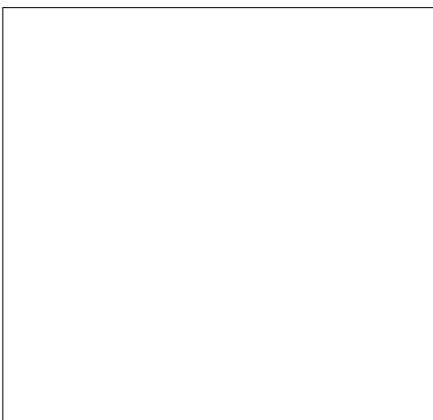
国民健康保険高齢受給者証を送付

有効期限を更新した国民健康保険高齢受給者証を7月下旬にお送りします。
8月1日以降は、新しい「高齢受給者証」を「国民健康保険証」と一緒に医療機関の窓口へ提出してください。
●有効期限/令和6年7月31日
※ただし、期限までに75歳に到達(後期高齢者医療制度)に加入する方は75歳の誕生日の前日

大腸がん検診

●対象/市内在住の満40歳以上の方(大腸がんの診断後5年に満たない方、大腸の病気で治療中の方や経過観察中の方は対象外)。
●自己負担/500円
※次の方は、自己負担額が無料となります。
①満70歳以上の方
②満65~69歳で後期高齢者医療被保険者証をお持ちの方
③①②以外で生活保護法による被保護世帯の方
④①②以外で市民税非課税世帯の方。なお、③と④に当てはまる方は、事前に健康推進課での手続きが必要です。

広告



午後1時~3時
●検便提出日時/7月27日(木)~8月2日(水)、9月14日(木)~21日(木)、12月18日(月)~22日(金)午前9時~午後1時
※医療機関での実施は7月1日(土)~12月31日(日)
※手続き方法など詳しくはお問い合わせください。
☎健康推進課 ☎874-2697

高齢者医療制度に加入する方は75歳の誕生日の前日
※満70歳以上になると、医療を受けるときに自己負担割合は、所得や収入に応じて、2割または3割となります。
☎医療保険課 賦課収納係 ☎874-2793
後期高齢者医療被保険者証の更新
後期高齢者医療の被保険者の方に、新しい被保険者証を7月中旬に簡易書留でお送りします。
新しい後期高齢者医療被保険者証は、桃色(ピンク色)です。古い被保険者証(うぐいす色)は、医療保険課(東向日別館)に返却いただくか、ご自身で破棄してください。

令和5年度後期高齢者医療保険料
7月中旬に、全ての被保険者の方に

福祉・健康

新型コロナウイルス接種情報

初回接種(1、2回目接種)を終了し、最後のワクチン接種日から3か月以上が経過した接種対象者の方は、8月31日まで、一人1回までオミクロン株対応2価ワクチンを接種できます。
最新の情報など、詳しくは市ホームページをご確認ください。



- 接種対象
○高齢者(65歳以上)
○基礎疾患を有する方(2~64歳)
○医療従事者など
○5~11歳の方
※個別接種は、各医療機関へお問い合わせください。
※個別接種医療機関がわからない場合はコールセンターにお問い合わせください。
※ワクチン接種は任意です。強制されるものではありません。
☎向日市新型コロナウイルスワクチン接種コールセンター ☎0120-489654

向日市国民健康保険特定健康診査(長寿)(後期高齢者)健康診査

対象となる方には、6月下旬に受診票セットをお送りしています。
●向日市国民健康保険特定健康診査
対象/向日市国民健康保険に加入し、昭和23年7月2日~昭和59年3月31日までに生まれた方(40~74歳の方)
※妊娠中の方、施設入所中の方、人間ドックを受けた方または受ける予定の方などは対象外

長寿(後期高齢者)健康診査

●対象/市内在住で75歳以上の後期高齢者医療の被保険者の方(65歳以上75歳未満の方で、後期高齢者医療被

40歳代の方は胃がんリスク検診を受けましょう

血液検査によって、「胃炎があるかどうかを調べる検査(血清PG)」と「ロリ菌感染があるかどうかを調べる検査(Hp抗体)」を組み合わせることで「胃がんになりやすいかどうかのリスク(危険度)」を調べる検診です。

- 対象／昭和49年4月1日～昭和59年3月31日生まれの市内在住の方
- ※年度末年齢40歳と49歳の方には個別通知します。それ以外の対象でご希望の方は健康推進課で申し込み後、委託医療機関で予約してください。
- 場所／向日市、長岡京市、大山崎町の委託医療機関
- ※本市と契約していない医療機関では受診できません。
- 自己負担／500円
- ※生活保護法による被保護世帯の方、市民税非課税世帯の方は無料になります。事前に健康推進課で「保健事業等自己負担金無料カード」の発行を受けてください

献血にご協力を

- 400ml献血にご協力をお願いします。
- 日時／7月3日(月)午前10時～11時45分、午後1時～3時30分
- 場所／市役所本館

「もの忘れ検診」をしましょう

- 内容／10項目の質問に答え、医療機関を受診し、もの忘れの状況を確認
- 期間／7月1日(土)～12月31日(日)
- 対象／令和5年4月1日現在、40歳、45歳、50歳、55歳、60歳、65歳、70歳の市民の方(対象の方には6月下旬に案内をお送りしています)
- ※案内に同封の「もの忘れ検診受診票」に必要事項を記入の上、直接、実施医療機関で受診してください。
- ◎ 高齢介護課 ☎874-2576

出張がん個別相談

- 日時／7月6日(木)、8月3日(木)午後1時30分～3時30分
- 場所／府乙訓保健所
- 相談員／京都府がん総合相談支援センターの保健師または看護師
- 申込み／実施日の前日午後4時までに電話で京都府がん総合相談支援センター(☎0120-078-394)へ。
- ※電話・対面相談も実施しています。

募集

生涯学習推進サークル「まなぼっや」会員募集

生涯学習推進サークル「まなぼっや」

- 対象／17～69歳の男性、18～69歳の女性、65歳以上の方の献血は60～64歳の間に献血経験がある方
- 持ち物／献血カード(お持ちの方)、本人確認ができるもの
- ※イオンモール京都桂川でも献血を行っています。日程は、随時市ホームページでお知らせします。
- ◎ 健康推進課 ☎874-2697

介護者支援金の支給

- 65歳以上で「要介護3・4・5」の高齢者を在宅で介護している方に、介護者支援金として月額3万円を支給します。
- 対象／7月1日現在、高齢者、介護者とも市内に住所を有する方で、該当の65歳以上の高齢者を在宅で介護している主たる介護者
- ※次の場合は対象になりません。
- 7月1日時点で要介護高齢者が、特別養護老人ホームなどに入所している場合、病院または介護老人保健施設に引き続き3か月を超えて入院や入所している場合
- 7月1日以前の3か月間において、要介護高齢者が在宅介護を受けた期間が20日に満たない場合
- 申請／7月3日(月)～18日(火)の間に介護保険被保険者証、振込口座がわかるもの(ゆうちょ銀行の場合は、振込用の「店名・預金種目・口座番号」が必要)を持参の上、直接、高齢介護課(東向日別館)へ。

令和6年はたちの集い(旧成人式)お手伝いしていただける20歳の方募集

- は、幅広い世代の学習の支援を目的に、趣味や教養、健康などさまざまな分野で講座や教室を企画・運営しています。これらの活動は、会員同士の交流を深め楽しい学び合いの場となっています。皆さまもぜひ一緒に活動しませんか。
- 日時／毎月第3水曜日午前10時～11時30分
- 場所／寺戸公民館
- 内容／各講座の企画・調整、会員同士の研修など
- ◎ 「まなぼっや」事務局・生涯学習課 ☎874-2997

「はたちの集い」開催に伴い、企画をはじめ、当日の受け付けや司会、誓いの言葉などの運営をお手伝いいただける20歳(平成15年4月2日～平成16年4月1日生まれ)の方を募集します。



- 申込み／7月14日(金)までに、氏名、住所、電話番号、「はたちの集いのお手伝い」を記入の上、郵送または電話、ファクス、電子メールで生涯学習課 ☎874-2997、☎031-2555-874-2997、✉gakusyu@city.muko.lg.jp、〒617-8665 住所不要)へ。
- 郵送は当日消印有効。

7月は熱中症予防強化月間～熱中症を予防しましょう～

熱中症は、気温や湿度が高いなどの環境下で、体内の水分や塩分のバランスが崩れたり、体温の調整がうまく働かないことで、身体に熱がたまり、吐き気や倦怠感、筋肉痛などの症状を引き起こします。

屋外で活動している時だけに限らず、室内で過ごしている時でも熱中症になることがあります。最悪の場合、命を落とすことがありますので注意しましょう。

■熱中症は予防が大切です

- 冷やした水分塩分の補給(0.1～0.2%の食塩を含んだ飲み物が最適です)。
- 涼しい場所への移動(室内の場合は昼夜を問わずエアコンなどで室温を下げる)。
- 無理をせず安静にする。
- 衣服を緩め、体を冷やすなど。

■熱中症警戒アラートに注意しましょう

熱中症警戒アラートは、熱中症の危険性が極めて高いと予想される日の前日夕方または当日早朝に都道府県ごとに発表されます。発表された日は、外出を控える、エアコンを使用するなどの、熱中症の予防行動に普段以上に積極的に取り組みましょう。

■熱中症かな?と思ったら

熱中症はめまいや吐き気、倦怠感、筋肉のこむら返りなどの軽度な症状から、重症になると意識がもうろうとして受け答えに異常が出たり、意識消失を起こします。

自力で水が飲めない場合や意識がない場合には、直ちに救急隊を要請しましょう。

◎ 健康推進課 ☎874-2697

食中毒を予防しましょう

細菌の多くは湿気を好むため、気温や湿度が高くなる梅雨時には、食中毒に注意が必要です。食中毒予防の3つのポイント「つけない」「増やさない」「やっつける」を実践して、安心安全な食事を心がけましょう。

●つけない=洗う、分ける

食材から食材へ細菌を広げてしまわないために、生の肉や魚を調理した後は調理器具をきれいに洗い、殺菌しましょう。また、手にはさまざまな雑菌が付着しています。食中毒の原因菌を食べ物に付けないように、次のようなときは必ず手を洗いましょう。

- 調理を始める前
- 生の肉や魚、卵などを取り扱う前後
- 調理の途中でトイレに行ったり鼻をかんだりした後、食卓につく前など

●増やさない=低温で保存する

細菌の多くは、10℃以下で増殖がゆっくりとなります。肉や魚などの生鮮食品やお総菜などは、できるだけ早く冷蔵庫に入れましょう。弁当などで食事を持ち運ぶ時は、保冷剤と一緒に包み、保冷バッグなども活用しましょう。



◎ 健康推進課 ☎874-2697

●やっつける=加熱処理

ほとんどの細菌やウイルスは加熱によって死滅するので、中心までしっかりと加熱することが大切です。

布巾やまな板、包丁などの調理器具にも、細菌やウイルスが付着します。特に肉や魚、卵などを使った後の調理器具は、洗剤でよく洗ってから熱湯などで殺菌しましょう。



市の公園などをきれいに 美化ボランティア募集

公園などを常に美しく保っていくためには、市民の皆さまの協力が必要です。向日市公園等美化ボランティア推進事業は、市民の皆さまが美化ボランティアとして登録し、美化活動を通して、市の公園に愛着をもってもらいたいという制度です。

●活動内容／活動区域内の除草、清掃、花壇の維持管理や収集が困難な不法投棄物の情報提供

●参加できる方／市が管理している公園などの美化活動を行っていただける個人・団体

※個人の場合は成人、団体の場合は、代表者が成人であること。

●参加方法／市が管理する公園などから、活動区域を決めて、公園交通課に活動届出書をご提出ください。

●市の支援／ほうき、ちりとり、軍手、ごみ袋など美化活動に必要なものを貸し出し、支給します。また、活動内容を印刷した標示板を設置します。

◎公園交通課 ☎874-2943

令和5年度自衛官募集

●募集／①航空学生 ②一般曹候補生 ③自衛官候補生

●受付期間／7月1日(土)から①は9月7日(木)まで ②は9月5日(火)まで ③は随時

アニメ映画から私たちの身近な 人権を考える

誰もが知っているアニメ作品をとおし、私たち一人ひとりの人権についてお話を伺います。

●日時／8月4日(金)午後7時～8時30分

●場所／永守重信市民会館

●講師／坂田良久さん(世界人権問題 研究センター専門員)

●申し込み／7月3日(月)～14日(金)の間に、電話またはファックスで生涯学習課(☎874-2987、FAX 931-2555)へ。定員(60人)になり次第締め切り。

※手話通訳・要約筆記、保育を希望される方は、申込み時にお申し出ください。

ふしぎ発見！理科教室
「電気自動車を作ろう」

●日時／7月29日(土)午前10時～11時30分

●場所／永守重信市民会館

●内容／身近な部品を組み合わせて電気自動車の模型を作り、その模型を充電し、走らせます。この工作により、電気自動車が充電で走る仕組みや地球環境について学びます。

●講師／柴田究さん(京都技術士会理 科支援チーム 技術士)

●対象／市内在住・在学の小学4～6年生(保護者同伴不可)

●参加費／300円(材料費)

※試験日など詳しくはお問い合わせください。

◎自衛隊京都地方協力本部
☎803-0821

催し

働く女性のためのマネーセミナー 「知っておきたい収入の壁とどう する?これからの私の働き方」

このセミナーでは、社会保険、税金の仕組みと扶養の関係、働き方によって変わる保障について教えていただきます。

●日時／7月21日(金)午後2時～4時

●場所／女性活躍センターあすもあ

●講師／福一由紀さん(マネーラボ関西代表)

●持ち物／筆記用具

●申込み／氏名、連絡先を電話またはファクス、電子メール、あすもあInstagramのダイレクトメッセージで広聴協働課(☎874-1409、FAX 922-6587、✉kyodoc@city.muko.jp)へ。定員(25人)になり次第締め切り。

※保育(1歳～就学前、定員5人)が必要な方は、7月12日(水)までに広聴協働課へ。

▲あすもあ Instagram

第11回むこうびりオバトル 発表者・観覧者募集

おすすり本を一人5分で紹介するコミュニケーションゲームを図書館ボランティア「むこうびりオバトル部」が開催します。今回のテーマは「数字」です。

●日時／7月29日(土)午前11時～11時45分

●場所／図書館

●申込み／7月1日(土)～28日(金)の間に氏名、電話番号、紹介する本のタイトル、著者名、出版社名を直接または電話で図書館(☎931-1181)へ。定員(4人)になり次第締め切り。

※発表者は小学生高学年以上

※観覧者は当日直接図書館へ。定員(15人)になり次第締め切り。

天文館の催し

■夏期特別投影

●日時／7月22日(土)～8月27日(日)の間の毎週水～日曜日 ①午前10時 ②午前11時15分 ③午後1時 ④午後2時 ⑤午後2時30分 ⑥午後3時 ⑦午後4時

●投影スケジュール

○水曜日

向日市民平和と 人権のつどい

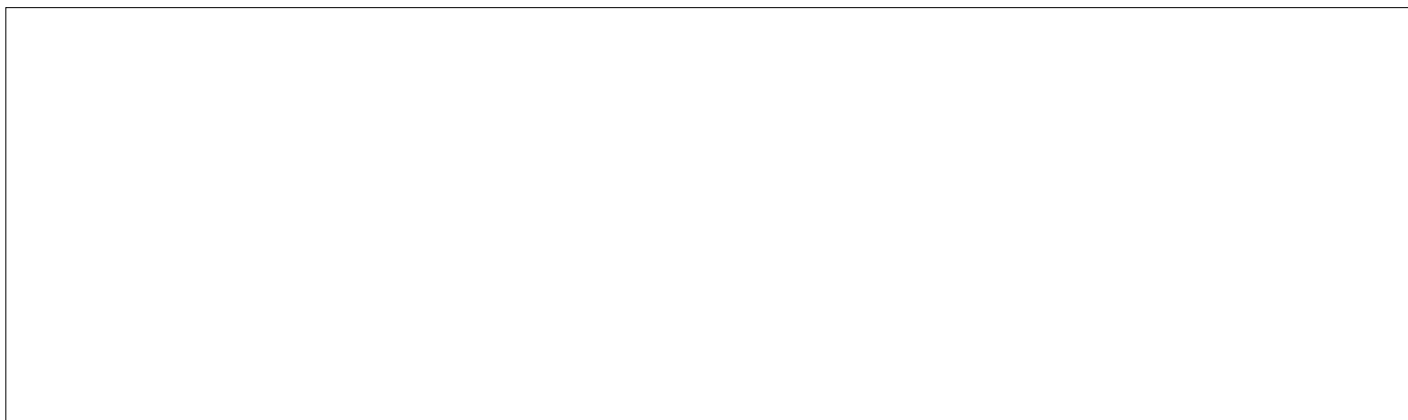


▲©2021 ELEVEN STUDIOS
「太陽の子」フィルムパートナーズ

- 日時／8月20日(日)午後1時～4時10分(午後0時30分開場)
- 平和書道展入賞者表彰式
- 講話「私の戦争体験の回想」／米津惟さん(40分)
- 映画上映「太陽の子」(字幕・音声ガイド付き、上演時間111分)
- 同時開催
- 平和書道展(入賞／入選作品展示)
- ヒロシマ・ナガサキ原爆写真パネル展
- 場所／永守重信市民会館
- 定員／460人
- 優先入場券／7月1日(土)から永守重信市民会館、女性活躍センターあすもあ、各地区公民館・コミセン、図書館、東向日別館3階、広聴協働課の市内公共施設で配布します。(一人5枚まで)
- ※優先入場券をお持ちの方は、午後0時45分までに入場してください。
- 保育／1歳～就学前の子ども5人。8月4日(金)までに広聴協働課へ。
- ※手話通訳者、要約筆記者を配置します。

◎広聴協働課 ☎874-1409

広告



■「フナタリウム観覧券」引き換え券発行事業

- 日時／7月1日(土)～11月30日(木)の一般投影がある日(夏期特別投影期間を含む)。引き換えできるのは1人1回。
- 対象／市内在住の全小・中学生(特別支援学校に通学する児童・生徒は本人と同伴する保護者または介添え者1人)
- 引き換え方法／市立小中学校に通学する児童生徒は、各学校から配られる「フナタリウム観覧券引き換え券」を観覧したい日の当日に天文館へ。

※市内在住で、市立小中学校以外の学校に通学している児童生徒は、学校名と住所がわかるものを受け付けに提示し、申請書に必要事項をご記入ください。

□いずれも□

- ※天文館に駐車場はありません。
- ◎天文館 ☎935・3800

「普通救命講習Ⅲ」

乳児・小児に対する応急手当方法

- 日時／7月16日(日)午前9時～10時30分
- 場所／乙訓消防組合大山崎消防署
- 申込み／7月1日(土)～14日(金)の間、直接、向日消防署救急係へ。定員(15人)になり次第締め切り。
- ※WEB講習で自己学習の後、修了テストに合格された方が申込み可。
- ※詳しくは乙訓消防組合のホームページ

「明るい家庭と地域の輪が育てる心豊かな青少年」～青少年をあたたく見守る地域社会づくり～

- 7月は「青少年の非行・被害防止全国強調月間」です。
- ◎向日市青少年健全育成連絡協議会 生涯学習課 ☎874・2987

インターネットなどによる薬物乱用の広がり

京都府・京都府警察本部が実施したアンケート結果などにより、乱用薬物に対する警戒心や抵抗感があまりない人が一定数いることが分かっています。その多くの人がインターネットやスマートフォンなどから、違法薬物は無害などといった誤った情報を得ることにより警戒心が薄れてきています。

「かっこいいから」「一回だけなら」といった好奇心から手を染めてしまうケースが多くみられますが、乱用薬物には依存性があるため、薬物の効果が切れるとまた使いたくなり、次第に自分の意志では止められなくなり、また、薬物を入手するために恐喝や強盗などの罪を犯してしまい、自分だけでなく家庭の崩壊や社会生活の破壊などを招く要因となります。

薬物乱用に対する正しい知識を持ち、絶対に手を出さないという自覚が大切です。

◎京都府乙訓保健所環境衛生課 ☎933・1241

をご確認ください。

◎向日消防署救急係 ☎934・0119

乙訓文化芸術祭

乙訓地方中学校吹奏楽部演奏会

- 乙訓地域の8中学校の吹奏楽部が出演します。ぜひご来場ください。
- 日時／7月9日(日)午後1時30分開演
- 場所／長岡京記念文化会館
- ◎大山崎町教育委員会生涯学習課 ☎956・21101

そのほかのお知らせ

寺戸町永田等地域における用途地域等の見直しについて

第3次都市計画マスタープランに基づき、寺戸町永田等地域における第1種低層住居専用地域の用途地域等の見直しを進めています。この都市計画変更原案について、縦覧、説明会、公聴会を実施します。

■縦覧

- 縦覧期間／7月11日(火)～25日(火)午前8時30分～午後5時
- 場所／都市計画課(別館2階)
- 意見書の提出／縦覧期間内に直接または郵送(必着)で、都市計画課(〒617・8665 住所不要)へ。

■説明会

- 日時
- 第1回／7月14日(金)午後6時30分

舞鶴海上保安部からお願い

海水浴で事故に遭わないために

海で遊ぶ際は、監視員がいる「海水浴場」で泳ぎましょう。海水浴を安全に楽しむために次のことに注意しましょう。

- 遊泳禁止区域では泳がない
- 天気が悪いときは泳がない
- お酒を飲んだら泳がない
- 保護者の方は絶対に小さな子どもから目を離さない

■離岸流に注意しましょう

離岸流とは、海岸の波打ち際から沖合に向かって流れる流れのことです。オリンピック選手でも流れに逆らって泳ぐのは難しいといわれています。

もし、離岸流に流されてしまったら、流れに逆らって(岸に向かって)泳がず、岸と並行に泳いで離岸流から抜け出してから、岸に向かって泳ぎましょう。



◎海防事件・事故／「118番」(海上保安庁緊急通報用電話番号)

舞鶴海上保安部

☎0773・76・4120

みんなのひろば

「くらしの資金」(夏期)「貸し付け

●内容／疾病や失業などで一時的にお金のやりくりに困ったり、緊急に資金を必要とする世帯のために「くらしの

分〜7時30分

○第2回／7月15日(土)午前10時～11時

□いずれも□

- 場所／永守重信市民会館
- 申込み／7月13日(木)午後5時までに、電話で都市計画課(☎874・2857)へ。定員(40人)になり次第締め切り。

■公聴会

- 日時／8月1日(火)午前10時～11時
- 場所／永守重信市民会館
- 公述申出／公聴会で意見を述べることを希望される方は、7月25日(火)午後5時までに公述申出書を、直接または郵送(必着)で都市計画課(〒617・8665 住所不要)へ。

◎都市計画課 ☎874・2857

ホンディングプロジェクトを実施

ホンディングとは、本(ホン)で支援の輪(リング)が広がってほしいという願いを込めて名付けられました。ご家庭で不要になった本やCD(アルバム)のみ、DVDなどを寄贈していただき、それを業者に売却して得た代金を、犯罪被害者の支援活動を行う「公益社団法人京都犯罪被害者支援センター」に寄附する活動です。



資金)の貸し付け相談を受け付け

- 受付期間／7月3日(月)～13日(木)午前9時～午後4時
- 貸付限度額／一世帯あたり10万円以内
- 申込み／電話で向日市社会福祉協議会 地域福祉推進課(☎933・1961)へ。まずは電話でお問い合わせください。面談などは要予約。

創業塾セミナー

今すぐ創業したい方も、創業に少し興味があるという方も、ぜひご参加ください。

- 日時、場所／7月23日(日)、30日(日)、8月6日(日)、20日(日)午前9時～午後5時、長岡京市立産業文化会館
- 内容／初めて「経営」を行うための基礎知識や、ノウハウを4日間で学べます。
- 受講料／5000円
- 講師／岡原慶高さん(中小企業診断士)
- 定員／30人
- 申込み／7月10日(月)までにファクスまたはQRコードを読み取り向日市商工会(☎934・2665)へ。



※申込み多数の場合は抽選

※詳しくは向日市商工会ホームページをご覧ください。

◎向日市商工会 ☎921・2732

勝山中学校「制服リサイクル」提供のお願い

いらなくなった勝山中学校の制服・

この活動は、市民の皆さまに犯罪被害者支援を身近に感じていただける取り組みであり、本市でも5月1日から向日市犯罪被害者等支援相談窓口(防災安全課)に回収箱を設けました。

◎防災安全課 ☎874・2164

活用しましょう

事前登録型本人通知制度

向日市に住民登録や本籍のある人が事前に登録しておくことで、代理人や第三者に住民票の写しなどを交付したときに、その事実を通知する制度です。戸籍謄本や住民票が不正に取得されたケースが全国で相次いで発生したため、個人情報不正取得や人権侵害を防止することが目的です。

※証明書を第三者に交付できないようにする制度ではありません。

◎市民課 ☎874・2819

第73回社会を明るくする運動

犯罪や非行を防止し、立ち直りを支える地域のチカラ

乙訓地域の住民一人ひとりが、犯罪防止と不幸にして罪を犯した人たちの自立・更生に理解を深め、それぞれの立場で力を合わせ、犯罪や非行のない明るい社会をつくり上げるための運動です。

●啓発期間／7月1日(土)～31日(月)

◎総務課 ☎874・1483

夏の交通事故防止府民運動

7月21日(金)～30日(日)の間、夏の交通事故防止府民運動が展開されます。

■スローガン/「涼やかに お先にどうぞ 京の夏」

●運動重点

- 子どもや高齢者を始めとする歩行者の安全の確保
- 横断歩道における歩行者優先等安全運転意識の向上
- 自転車のヘルメット着用と交通ルール遵守の徹底
- 飲酒運転の根絶

◎公園交通課 ☎874-2943

交通安全の心得帳

あおり運転はやめましょう

「あおり運転」(妨害運転)は、重大な交通事故につながる極めて悪質・危険な行為です。

車を運転する際は、周りの車などに対する「思いやり・ゆずり合い」の気持ちを持って、安全な速度・方法での運転を心掛けましょう。また、十分な車間距離を保つとともに、不必要な急ブレーキや無理な進路変更などは絶対にやめましょう。





Zero Carbon

さあ進もう ゼロカーボンの むこうがわ

使用済みインクカートリッジの回収ボックスを設置しました。

市では、ゼロカーボンの推進、循環型社会の形成に向けて、使用済みインクカートリッジの回収を始めました。家庭用プリンターの普及に伴い、インクカートリッジが大量に消費されていますが、多くの使用済みインクカートリッジは、もやすごみとして排出され、焼却されています。

インクカートリッジは、焼却すると1個あたり約58～110gの二酸化炭素が排出されますが、回収して再利用することにより、プラスチックごみの減量化や二酸化炭素の排出を抑制することができます。

回収したカートリッジは、インクを充填しての再利用、リサイクルパレットやリサイクルカートリッジとして、再生利用が可能です。破損や廃番で再利用できないカートリッジであっても、プラスチック資源としてリサイクルされます。

●回収対象

- 使用済みのインクカートリッジ(メーカー純正品、互換品などは問いません)
- ※インクカートリッジのみの回収ですので、付属の袋や外箱などは適正に処分してください。
- ※トナーカートリッジ、ラベルプリンターのテープ、インクリボンには回収できません。

●回収ボックス設置場所

- 向日市役所本館1階 環境政策課窓口
- ※東向日別館には設置していません。



消費生活センター専用電話
☎931-8168

A 不審電話はすぐ切る 絶対に金は支払わない

実在する企業名を名乗り「高齢者施設の入居権を譲って」などと持ち掛ける不審電話の相談が多発しています。複数の人物が登場する手口を「劇場型勧誘」と言い、相手にせず、すぐに電話を切ってください。

話を聞いてしまうと、さまざまなお金で金銭を要求されます。一度支払ってしまつと取り戻すことは極めて困難です。相手の話をうのみにせず、絶対にお金を支払わないでください。

消費生活 トラブル A&Q 介護施設の入居権巡る 「トラブル」に注意を

Q 入居権譲ると「違法、違反金払え」と請求された

介護施設運営会社を名乗る業者から、「市内に介護施設ができ、市内在住のあなたは入居権がある」と電話があった。「必要ない」と断ると「他市の女性に権利を譲ってほしい」と言われ承諾。後日、弁護士を名乗る者から電話で「入居権の譲渡は違法だ。違反金50万円を請求する」と言われた。

市役所問い合わせ先ファクス番号一覧

問い合わせ先	ファクス番号	問い合わせ先	ファクス番号	問い合わせ先	ファクス番号
市役所(代表)	922-6587	下水道課	921-4114	文化財調査事務所	931-4004
地域福祉課	935-1346	議会事務局	931-4188	天文館	935-4380
障がい者支援課	932-0800	永守重信市民会館	874-1810	市民体育館	934-1657
教育委員会事務局 中央公民館事業担当	931-2555	文化資料館	931-1121	健康増進センター	932-5132
営業課、上水道課	933-3999	図書館	931-1081	乙訓消防組合 向日消防署	922-1190

上記または記事内にファクス番号の記載がない場合は、市役所(代表)までお願いします。

- 体操服・柔道着を集めて、中学校内で必要とする方にお渡ししています。
 - 受付日時・場所/月々金曜日(学校が開いている時間)、勝山中学校職員室
 - 提供いただきたい物/男女制服(男女白カッターシャツ、学校指定セーター、ベスト、柔道着、旧男子学生服(全て洗濯済みのもの))
 - 勝山中学校PTAの加原さん
☎090-1957-3932
- ### 第34回教育講演会としゃべり場
- 日時・場所/7月8日(土)午後6時～9時(午後5時45分開場)、長岡京市中央生涯学習センター
 - 講演内容/子どもたちと家族の生きづらさに触れて
 - 講師/杉山春さん(フリーライター)
 - 事前申し込みが必要ですが、詳しくはお問い合わせください。
 - 乙訓少年支援の会「ひまわり」の東さん
☎090-9289-2600
- ### 脳の老化・脳の活性化について
- 健康セミナーを実施します。
 - 日時・場所/7月11日(火)午後1時30分～3時、老人福祉センター桜の径
 - 対象/参加費/市内在住の60歳以上の方、100円(資料代)
 - 持ち物/老人福祉センター桜の径の利用証、飲み物、上履き
 - 参加にはサークル登録が必要です。
 - 老健会の葛本さん
☎931-5053

- ### NPO法人乙訓の自然を守る会
- #### ①きのご観察会
- 日時・集合場所/7月16日(日)午前9時に光明寺山門前集合、正午まで
 - 定員/15人
 - 定員/親子10組
 - いずれも
 - 参加費/300円(資料代・保険料)
 - 申込み/電子メールでNPO法人乙訓の自然を守る会(otokuni.sizen@gmail.com)へ。
 - 雨天中止
 - 詳しくはホームページをご覧ください。
 - 古澤さん
☎090-6249-7447
- #### 西山パオの森親子で川遊び
- 日時・場所/7月22日(土)午前9時30分に西代里山公園集合、午後4時まで
 - 内容/小泉川で川遊びを楽しみ、西山の自然に親しみます。
 - 対象/幼児～小学生の子どもとその保護者
 - 参加費/大人1000円、未就学児500円(保険料)
 - 申込み/電子メールでNPO法人おとくにパオの石丸さん(otokuni@paopao.or.jp)へ

- 長岡宮まぢづくり協議会
長岡宮内裏跡の上に位置する旧上田家住宅でさまざまなイベントを開催します。
 - 森下むつみ陶芸展
日時/7月9日(日)まで
 - 吉川泰史水彩画遺作展
日時/7月5日(水)～17日(祝)
 - 荒尾元祇園祭山鉾陶芸展
日時/7月11日(火)～23日(日)
 - 堀祐介竹林写真展
日時/7月19日(水)～30日(日)
 - 小林榮子(100歳)人形展
日時/7月25日(火)～8月6日(日)
 - 上田さん
☎090-9627-8913
- ### 163煎茶に親しむ会 祇園煎茶会
- 日時/7月9日(日)午前10時～午後3時(要予約)
 - 対象/参加費/市内在住の方、800円(お茶菓子代)
 - 煎茶道方円流の高日さん
☎090-1905-0513
 - 場所/旧上田家住宅

ようこそ！永守重信市民会館④

今回紹介するのは、利用者に配慮した「FM補聴システム」です。

FM補聴システムはFM電波を利用して、来館された難聴の方が、お持ちの補聴器を使って場内の音声をクリアに聞いていただくためのシステムです。

補聴器のみでは聞き取りにくい音声聞き取りやすくなります。第3会議室、ホール、ホワイエでお使いいただけます。

市民会館 ☎874-2120

問い合わせ	事業名	日時	ほか
さくらキッズ 保育園 ☎933-0200	園庭開放・ 園児との交流 あそび	7月4日(火) 午前10時～11時	●対象/0～3歳の未就園児とその保護者 ●場所/さくらキッズ保育園
アスク向日保育園 ☎935-5533	園庭開放	7月6日(木)午前10時～11時	●対象/0歳～就学前の乳幼児とその保護者 ●場所/アスク向日保育園 ●参加費/感触あそびのみ50円 ●申込み/前日までに電話で、アスク向日保育園へ。 要予約。
	感触あそび	7月13日(木)午前10時～11時	
	お水あそび	7月27日(木)午前10時～11時	
つどいのひろば ねこぼす ☎NPO法人子育て 支援ねこぼす ☎203-7738	はじめてあか ちゃん	7月13日(木)、20日(木) 27日(木) 午前10時～11時15分	●対象/市内在住で、生後6か月未 満の第1子とそのお母さん5組 ●内容/赤ちゃんの抱っこの仕方 やあやし方、お母さん同士の交流 ※3回目は保健師さんによる 「安心感の輪」や相談 ■いずれも ●申込み/電話で、 NPO法人子育て 支援ねこぼす (木・日曜日を除く 午前10時～午後3 時)へ。 ●場所/つどいのひ ろばねこぼす
	臨床発達心理士 さんの日	7月24日(月) 午後1時～2時45分	
まこと幼稚園の催し ☎まこと幼稚園 マナ・ハウス ☎921-2202 🌐https://makoto kids.jp/mannahouse/  さまざまな イベントを実施中	まこと幼稚園 マナ・ハウスの イベントなど	7月 11日(火)/1歳児さん一緒にあそぼう 15日(土)/水遊び・プールをしてあそぼう 20日(木)/ベビーマッサージ 29日(土)/パパとマナ・ハウス 31日(月)/みんなであそぼう ※詳しくはマナ・ハウスまでお問い合わせください。 電話の受け付けは午前9時30分～午後4時30分です。 イベント受け付け開始は、7月3日(月)からです。	
子育てひろば さくらんぼ ☎一般社団法人 いんふぁんとroom さくらんぼ ☎950-0153 🌐https://infant room-cherry.com/	栄養管理士にお 悩み相談できる 離乳食Cafe	7月7日(金)、21日(金) 午前11時30分～12時30分	●内容/管理栄養士ちよこ先生が監修した美味しいランチと その取り分けでできる離乳食を提供します。 ●対象/離乳食初期、中期の子どもとその保護者10組 ●場所/女性活躍センターあすもあ ●参加費/大人1,000円(ランチ代)、初期・中期離乳食300円
	ふたご・みつご 訪問支援お出か けサポート	多胎育児の先輩ママや市の 訪問支援事業に関わるスタッ プがお手伝いに伺います。 多胎育児家庭限定のオープ ンチャットも開設しています。	●対象/妊娠中の方、0～3歳の未就園児とその保護者 ※多胎児支援は未就園児に限りません。  子育てひろば さくらんぼ 公式LINE



就学前のお子さまの
写真大募集

応募はメールで受付中です。
詳細は、市ホーム
ページをご確認
ください。



子育て支援情報

子育てセンターの催し

☎子育てセンター「すこやか」(保健センター2階) ☎・🌐932-7830

事業名	日時	場所	
年齢別遊びの日	ぶちぴよルーム (7か月未満)	7月10日(月)午前10時～11時15分	子育て支援センターさくら
	とことこルーム (1歳4か月～2歳未満)	7月6日(木)午前10時～11時15分	子育てセンターすこやか
	さくらほっとルーム (1歳7か月未満)	7月31日(月)午前10時～11時15分	子育て支援センターさくら
	こすもすほっとルーム (1歳4か月未満)	7月13日(木)、20日(木)午前10時～11時15分	子育て支援センターこすもす
	ひまわりルーム (0歳～未就園児)	7月4日(火)、24日(月)午前10時～11時15分	子育て支援センターひまわり
絵本館	こすもす絵本館	7月7日(金) 午前10時～11時15分	子育て支援センターこすもす
	ひまわり絵本館	7月21日(金)	子育て支援センターひまわり
施設開放	2歳未満	毎週火曜日と木曜日 午前10時～11時15分	子育て支援センターさくら
	2歳以上	毎週水曜日と金曜日	
つながりスペース	物集女コミセン	7月5日(水)	午前10時～11時15分 ■すこやか講座 「乳幼児のケガ・事故とその対応」 ●日時/7月27日(木)午前10時～11時15分 ●場所/子育てセンターすこやか ●講師/赤十字幼児安全法指導員 ●対象/市内在住の就学前の子どもとその 保護者15組 ※親のみの参加も可 ※1歳以上は保育あり10人(要予約) ●申込み/7月3日(月)から電話で子育て センターすこやか(☎932-7830)へ。
	物集女公民館	7月19日(水)	
	寺戸コミセン	7月18日(火)	
	上植野コミセン	7月11日(火)、25日(火)	

※予約は不要です。
※各施設には駐車スペースがありません。車での来所はご遠慮ください。

子育ての相談

子育てセンターと子育て支援センターでは、来所または電話で育児相談ができます。
毎週月～金曜日(祝日を除く)午前9時～午後4時
☎子育てセンター「すこやか」(保健センター2階) ☎・🌐932-7830

健康診査・教室など

- プレマスクール
7月20日(木)
開催時間/午前10時～正午
 - プレマサロン
7月31日(月)
開催時間/午後1時30分～3時
 - 乳児前期健診
7月13日(木)
受付時間/午後1時～2時45分
 - 乳児後期健診
7月25日(火)
受付時間/午後1時～2時45分
 - 1歳9か月児健診
7月18日(火)
受付時間/午後1時15分～2時45分
 - 3歳児健診
7月26日(水)
受付時間/午後1時15分～2時45分
 - 離乳食教室
7月19日(水)
受付時間/午前9時30分～9時45分
 - 健康・栄養・転入児相談
7月12日(水)、28日(金)
受付時間/午前9時30分～11時
 - 予防接種(BCG)
7月14日(金)
受付時間/午後1時10分～2時30分
- ※場所はいずれも、保健センター
(寺戸町東野辺31)
☎健康推進課 ☎874-2697

区分	各種相談・内容	日程	場所・問い合わせ
法律	無料法律相談〈予約制(電話のみ)、1人30分〉 弁護士が相談に応じます。 ※定員は各5人。相談時間の指定不可。 市内在住の個人が対象。	7月10日(月)午前9時15分～11時45分 ※予約は7月6日(木)午前9時から	女性活躍センターあすもあ ☎ 874-1409
		7月24日(月)午前9時15分～11時45分 ※予約は7月20日(木)午前9時から	
暮らし	困りごと相談 相続、登記、債務整理、年金、人権や労働問題など、幅広くご相談ください。 ※待ち人数により、事前に受け付けを締め切る場合があります。	7月11日(火)、25日(火)午前9時15分～正午(受け付けは11時30分まで、待ち人数により変更する場合あり)	福祉会館 ※車でのご来館はご遠慮ください。 ☎ 874-1409
	女性のための相談(予約制、1人50分) 女性カウンセラーが相談に応じます。 DV相談は年間を通じてお受けします。	7月12日(水)、26日(水) 午後1時10分～4時	☎ 874-1144
	男性のための相談(電話相談) 男性のさまざまな悩みや不安について男性相談員が相談に応じます。	7月7日(金)午後7時～9時 (受け付けは午後8時30分まで)	☎ 950-0205
	年金相談(予約優先) 社会保険労務士が相談に応じます。	7月6日(木)、13日(木)、20日(木)、27日(木) 午前10時～正午、午後1時～4時	東向日別館 ☎ 874-2841
	心の健康相談(予約優先) 精神保健福祉士が相談に応じます。	7月4日(火)、11日(火)、18日(火)、25日(火) 午後1時～5時	東向日別館 ☎ 874-2574 ☎ 932-0800
	消費生活相談 悪質商法や訪問販売のトラブルなど、消費生活についての疑問、困りごとをお気軽にご相談ください。	月～金曜日(祝日を除く) 午前9時～正午、午後1時～4時 土・日曜日、祝日、振替休日(年末年始を除く)、午前10時～午後4時 ※お急ぎの場合	市役所本館1階 相談室1 ☎ 931-8168 ※要事前連絡 ☎ 188 ※電話相談のみ
	経営安定特別相談 市内中小商工業者の経営の改善と強化を図るため、税理士などが相談に応じます。	7月4日(火)、18日(火)午後1時～4時30分(受け付けは4時まで)	向日市商工観光振興センター ☎ 921-2732 ※要事前連絡
	社会福祉協議会「仕事と暮らしに関する相談窓口」 自分らしい働き方や就職先の相談、レベルに合わせたパソコン学習を行います。安心してご相談ください。	7月7日(金)、14日(金)、21日(金)、28日(金) 午後1時～4時	福祉会館 ※車でのご来館はご遠慮ください。 ☎ 874-2564 向日市社会福祉協議会 ☎ 932-1961 ※要事前連絡
	家庭児童相談 家庭で子どもを養育する上でのさまざまな悩みや心配、子どもの虐待について相談に応じます。	月～金曜日(祝日を除く) 午前9時～午後4時	東向日別館 ☎ 933-1199
	子育てコンシェルジュ 子育てに関する悩みの相談、子育て情報を提供します。	月～金曜日(祝日を除く) 午前8時30分～正午、午後1時～5時	東向日別館 ☎ 874-3687

地域健康塾

市内在住の65歳以上の方を対象とし、健康チェック(血圧測定など)、軽体操、交流会などをします。
●健康塾への参加は1人1か所です。

【午前の部】午前9時30分～11時

物集女公民館	7月4日、11日、18日、25日
寺戸公民館	7月5日、26日
寺戸コミセン	7月12日、19日
森本公民館	7月4日、11日、18日、25日
鶏冠井公民館	7月6日、13日、20日、27日
鶏冠井コミセン	7月6日、13日、20日、27日
上植野コミセン	7月7日、14日、21日、28日
向日コミセン	7月6日、13日、20日、27日
西向日コミセン	7月5日、12日、26日
向日台団地集会所	7月7日、14日、21日、28日
西部防災センター	7月3日、10日、24日
福祉会館	7月3日、10日、24日

【午後の部】午後1時30分～3時

上植野公民館	7月3日、10日、24日
上植野コミセン	7月5日、12日、19日、26日
福祉会館	7月4日、11日、18日、25日 7月7日、14日、21日、28日

☎**874-2576**

休日・祝日診療

●内科・小児科

乙訓休日応急診療所
(長岡京市下海印寺下内田101番地、☎955-3320)
受付時間/午前9時30分～午後4時



●外科

診療時間/午前9時30分～午後4時
【7月の当番】受診前に電話でご確認ください。

7月2日(日)	片岡診療所	☎953-8338
7月9日(日)	神部整形外科	☎958-0270
7月16日(日)	向日回生病院	☎934-6881
7月17日(祝)	新河端病院	☎954-3136
7月23日(日)	千春会病院	☎954-2175
7月30日(日)	京都済生会病院	☎955-0111

☎**874-2697**

公共施設の休館日

- 市役所、保健センター
毎週土・日曜日、7月17日(祝)
- 図書館、文化資料館、旧上田家住宅
毎週月曜日(17日を除く)、7月4日(火)、18日(火)
- 永守重信市民会館
7月13日(木)
- 天文館
毎週月・火曜日
- 寺戸公民館、コミュニティセンター
毎週月曜日、7月17日(祝)
- 物集女・森本・鶏冠井・上植野公民館
老人福祉センター桜の径・琴の橋、福祉会館
毎週日曜日、7月17日(祝)
- 女性活躍センターあすもあ
毎週木曜日、7月18日(火)
- 観光交流センターまてらすMUKO
毎週火曜日
- 健康増進センター
7月13日(木)、27日(木)



夢、感動、地域に貢献 リーグ30周年 歴史を胸に観戦を！

◎京都サンガF.C.ホームタウン推進課
☎0774-55-7603



これまで歴史を土台として、今後もより一層皆さまと喜びや感動を共有し、地域の誇りとなるクラブを目指してまいります。熱く戦うプロ選手の姿勢や臨場感を体感しにぜひスタジアムにお越しください。



1996年に加盟 地域と共に歩むクラブへ

今年、リーグが開幕してから30年という節目の年を迎えました。7月16日(日)のホームゲームの対戦相手である名古屋グランパスをはじめ、7月に京都サンガF.C.が対戦するクラブはいずれも「オリジナル10」と呼ばれるリーグ発足当初から加盟しているクラブです。

今年、リーグが開幕してから30年という節目の年を迎えました。7月16日(日)のホームゲームの対戦相手である名古屋グランパスをはじめ、7月に京都サンガF.C.が対戦する

「たくさんの友だちと外で遊んでほしい」「スポーツとの出会いの機会をつくりたい」「サッカーの楽しさを知ってほしい」という願いのもと、2004年度から「サッカーキャラバン」を実施しています。

幼稚園・こども園・保育園(所)を対象とした無料巡回サッカー教室で、サッカーの楽しさを伝えていきます。

5月にはレイモンド向日保育園で開催し、子どもたちの笑顔であふれていました。ありがとうございました。

「サッカーキャラバン」は子どもたちの笑顔でいっぱい



- 京都サンガF.C. 7月・8月ホームゲーム**
- 7月16日(日)午後7時～ VS 名古屋グランパス
 - 8月6日(日)午後7時～ VS 柏レイソル
 - 8月19日(土)午後7時～ VS 北海道コンサドーレ札幌
 - 8月26日(土)午後7時～ VS アビスパ福岡

京都サンガF.C.は国連が提唱する「持続可能な開発目標(SDGs)」に賛同し、持続可能な環境・経済・社会の実現に貢献することを2022年4月に宣言しました。

また、クラブの理念である「サンガに関係する全てのひと々と夢と感動を共有し、地域社会の発展に貢献すること」を目指し、地域の皆さまから真に必要なとされるクラブへと成長しなければならぬと考えています。

これまでの活動で培ったネットワークや、リーグクラブの強みである情報発信力、行動力を最大限に生かして、SDGsへの取り組みを推進することで、地域社会の発展に貢献していきます。

SDGsの取り組みや地域貢献活動はサンガのホームページで随時お知らせしております。今後もサンガの取り組みにご注目ください。



Library Information
図書館だより

公式ホームページ <https://www.city.muko.kyoto.jp/kurashi/tosyokan/index.html>

向日市立図書館
京都府向日市寺戸町南垣内40番地の1

開館時間 午前10時～午後6時
電話番号 931-1181
FAX 931-1081

7月の休館日カレンダー
日 月 火 水 木 金 土
1
2 3 4 5 6 7 8
9 10 11 12 13 14 15
16 17 18 19 20 21 22
23 24 25 26 27 28 29
30 31 ●=休館日



おすすめ
新着本
一般図書

世界のヘンな研究
世界トンドモ学問19選
五十嵐杏南/著
中央公論新社

世界はオモシロ研究であふれている。場所が変われば研究も変わる。日本にもあるヘンな研究、その地域だからこそ行われている研究を紹介します。

- 『人間がいなくなった後の自然』 カル・フリン/著 木高恵子/訳 草思社
- 『家事は大変って気づきましたか?』 阿古真理/著 垂紀書房
- 『仕事は職場が9割 働くことがラクになる20のヒント』 沢渡あまね/著 扶桑社
- 『27000冊ガーデン』 大崎梢/著 双葉社
- 『ある犬の飼い主の一日』 サンダー・コラルト/著 長山さき/訳 新潮社
- 『トースターで作れる!おうちで簡単本格パン』 松尾美香/著 秀和システム
- 『日本エッセイ小史 人はなぜエッセイを書くのか』 酒井順子/著 講談社



おすすめ
新着本
児童図書

とんかつのぼうけん
塚本やすし/作
ポプラ社

ここはかつどんや。お店に来た子どもたちがかつカレーやかつサンドがいいと言っています。それを聞いたとんかつは、かつカレー、かつサンドになってみようとお店を飛び出しました。

- 『子どものハンドメイドレッスンBOOK 作って楽しい!プレゼントにも!』 松村忍/監修 朝日新聞出版
- 『食いねえ!お寿司まるごと図鑑 歴史から寿司種になる生きものまで』 阿部秀樹/写真 福地享子/監修 偕成社
- 『地球ときみをつなぐSDGsのお話 考える力と思いやりの心がそだつ』 松葉口玲子/監修 学研プラス
- 『ばんごはんえき』 石崎なおこ/作 田中六大/絵 教育画劇
- 『たびするてんとうむし』 イザベル・シムルール/文・絵 石津ひろ/訳 岩波書店



なつやすみおはなし会～なぜ?なに?知ってたのしい!～

- 今回は「科学」の絵本を読みます。どうぞお楽しみに。
- 日時/7月21日(金)、25日(火) 午前10時30分～11時10分
 - 対象/4歳～小学校低学年(保護者同伴可)
 - 場所/図書館
 - 申込み/7月1日(土)から整理券(無料)を図書館で配布。定員(25人)になり次第締め切り。

◎図書館 ☎931-1181



@guangzi246

●場所／寺戸町・はり湖池
美しい水で市民の憩いの場所です。静かな散歩道。



@tomo.h212

●場所／寺戸町・竹林公園への道
主人と仲良くウォーキングしました。



@horiken3636

●場所／寺戸町・JR向日町駅
市制50周年記念のデザインマンホールが設置されたので撮ってきました。



大！
募集中

向日市を
推し活

#むこ推し



「#むこ推し」では、向日市の素敵な瞬間や魅力が詰まった、
あなただけのとっておき推し写真を募集しています！

☎企画広報課 ☎874-1398



@yukiyoruchan

●場所／寺戸町・阪急向日駅付近
夕焼け空の下にたたずむ西国街道の碑。
街の歴史に思いをはせて。



@yang_wen_le

●場所／向日町・向日神社
真っ直ぐに伸びる参道と新緑がとても美しい場所です。毎年伺っております。

応募方法

- step 1 向日市公式Instagram
@mukomuko784
をフォロー
- step 2 あなたが見つけた向日市のとっておき
(推し)の瞬間・魅力を撮影
- step 3 「#むこ推し」と「#向日市」のハッシュタグ
をつけて自身のInstagramに投稿



▶応募に関する注意事項など詳しくは、市ホームページをご覧ください。



向日市民憲章

- 1 住みよいまちを力を合わせつくりましょう
- 1 きれいな緑と水と空を守りましょう
- 1 働くよるこびと心のふれあいを大切にしましょう
- 1 すぐれた教育と文化を育てましょう
- 1 明るいくらしと福祉のまちをきずきましよう



(昭和52年11月3日制定)

