

ふり向けば、気になる。好きになる。

広報むこう

2023年9月号

# MUKO



向日市

古都のむこう 魅力のふるさと

## 手話 特集

Sign language

見える言語で

気持ちを伝える

見える言語で  
気持ちを伝える…………… 2

向日市議会議員18人が当選 …… 6

向日市ふるさとWEB検定を  
実施します…………… 8

くらしの情報…………… 12

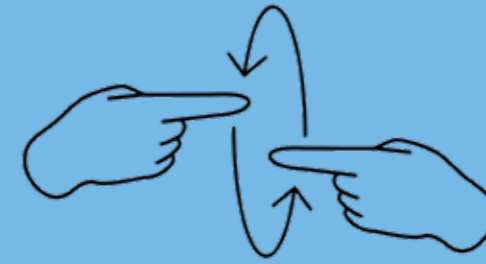
子育て支援情報…………… 22

健康づくり情報…………… 24

各種相談日程…………… 25

図書館だより…………… 26

スポーツフレンドシップ協定連載  
(カグヤライズ編)…………… 27



# 手話 sign language

## 見える言語で 気持ちを伝える

障がい者支援課 ☎874-3593、FAX932-0800

皆さんは、手話を知っていますか。手話は耳が聞こえない人・聞こえにくい人にとって大切な言語です。

近年はテレビやインターネットなどで手話を目にする機会が増えましたが、手話をより身近に感じていただくために、今月号では、手話の成り立ちや、手話に関する市の取り組みを紹介します。

見える言語「手話」を通じて、コミュニケーションの輪を広げましょう。

- 市役所への窓口来庁や電話でのお問い合わせは、平日午前8時30分から午後5時15分までです。電話は、各担当課の直通電話(または代表番号 ☎931-1111)にお掛けください。  
※公民館やコミセンなどの公共施設は、各施設の開館時間内をお願いします。
- 市役所へのファクスはFAX 922-6587、郵便物は〒617-8665 向日市役所(住所不要)、電子メールは✉info@city.muko.lg.jpにお送りください。  
※ファクス、郵便物、電子メールには、市役所のどこの課(担当課名)宛てかをお書きください。
- 参加費などの記載がないものは、無料でご参加いただけます。

詳しい情報は、QRコードから市ホームページをご確認ください。



☎=お問い合わせ   🏠=ホームページアドレス  
FAX=ファクス   ✉=電子メールアドレス

広報むこうは市ホームページでご覧いただけます。  
<https://www.city.muko.kyoto.jp/>  
市公式SNSはQRコードからご覧ください。



【まちのうごき】(令和5年8月1日現在)  
住民基本台帳人口  
人口 56,561人 世帯数 25,647世帯  
(男性 27,119人、女性 29,442人)  
推計人口  
人口 56,049人 世帯数 23,725世帯  
(男性 26,651人、女性 29,398人)

## Step.1 手話について 詳しく知ろう

### 手話の成り立ち

明治11年、耳の聞こえない子どもたちに対する全国初の教育機関「京都盲啞院(現京都府立聾学校)」が創立され、日本で初めて「手話」を用いた教育が開始されました。聾学校の生徒たちは友達や先生と「手話」を使って「コミュニケーション」をとり、やがて「手話」は日本中に広がっていきました。

その後、唇の動きから言葉を読み取り、その動きをまねることで言葉を発する口話法が欧米から伝えられ、手話を使えば発語の妨げになるという誤解や偏見が生まれたことから、昭和8年、日本の聾学校では、手話教育が制限されました。それでも、聴覚障がい者にとって手話は「言語」と位置付けられ、大切に守り育てられてきました。

### 手話は「言語」

言語には「音声言語」と「手話言語」があることが、平成18年に障害者権利条約で認められました。また、日本でも、平成23年に障害者基本法が改正され、条文の

### ご存じですか?

聴覚障がいには、聞こえの程度や聞こえなくなった時期により個人差がありますが、外見からは困っていることがわかりにくいので、周囲から誤解されることが多くあります。聞こえの程度やコミュニケーション方法は人それぞれであるため、個別に配慮が必要です。

中で「言語(手話を含む。)」と明記され、手話言語は音声言語と対等な言語であることが法的に認められました。  
手話言語は聞こえない・聞こえにくい乳幼児が初めて使う「言語」として、また、聴覚障がい者が日常生活や職場などで自由に使える「言語」として、多くの方に理解、普及されることが重要です。  
市では、平成29年3月3日(耳の日)に、この地域で初めての手話言語条例となる「古都のむこう、ふれあい深める手話言語条例」を施行しています。

### こんな場面で困っています ▶

市役所の窓口や店頭でのやりとりなどで話しかけられても聞こえません。



こんなときは...

- ・音ではなく、紙や携帯のメモ機能などを使い筆談を行ってください。
- ・手話でなくても、ジェスチャーなどを交えてゆっくり話をしてください。

後ろから話しかけられたり、自転車のベルなども聞こえないので気づくことができません。



こんなときは...

- ・その人の見える位置に立って話しかけたり、肩をたたくなど合図をしてください。
- ・大切なことや緊急なことは、手話や身振りなど音以外で知らせてあげてください。

### 耳マークを知っていますか?

障がいを表すマークはさまざまな種類があります。ここでは、聴覚障がいに関する耳マークをご紹介します。

#### 耳マークとは

聞こえが不自由なことを表すと同時に、聞こえない人・聞こえにくい人への配慮を表すマークです。また、窓口などに掲示されている場合は、手話通訳士がいるなど聴覚障がい者へ配慮した対応ができることを表しています。

このマークを提示された場合は、相手が「聞こえない・聞こえにくい」ことを理解し、口元を見せゆっくりはっきり話す、手話や身振りで表すなどの配慮をお願いします。

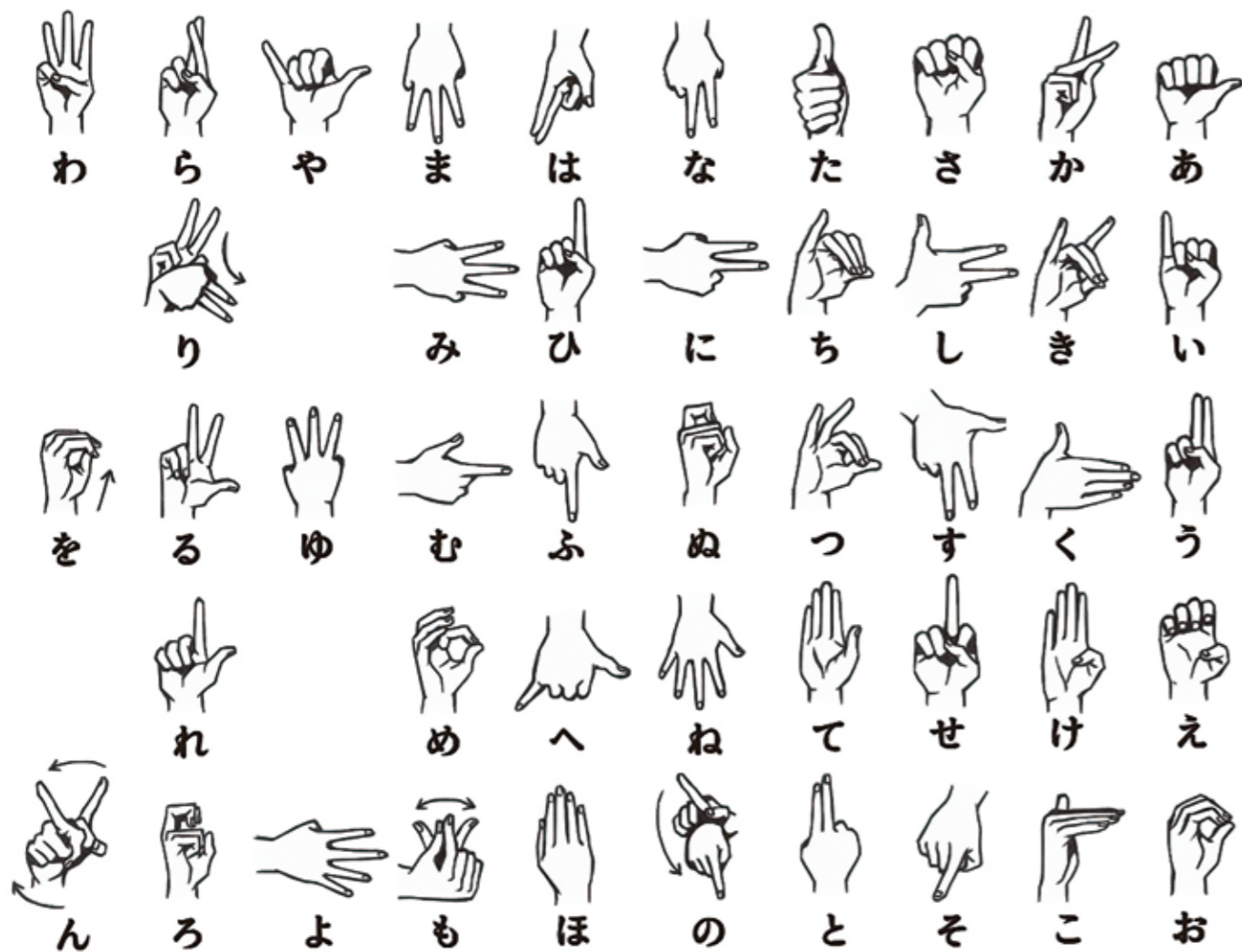




## 指文字から始めてみよう

ここまでは、手話に関することを紹介してきましたが、実際に手話に挑戦してみましょう。

手話の一種である指文字は、固有名詞などのまだ手話がない言葉を表現するときや、自己紹介で名前を表現するときなどに使います。ここでは指文字(50音)を紹介するので、自分の名前などを探して使ってみてください。

気持ちを伝える手話  
覚えてみませんか

手話は、指文字だけではなく、さまざまな気持ちを伝える表現があります。

「広報むこう」では、おおむね2か月に1回「チャレンジつながる手話」のコーナーで手話を紹介しています。

実際に覚えてみませんか。



ありがとう

相撲で勝った力士が行司から懸賞金を受け取る様子。左手甲の上に右手を下して、再び上に上げる。



うれしい(楽しい)

両手を自分の正面で交互に上下させる。うれしい表情で。



## 市が行っている取り組み

市では、手話に対する理解を深めていただくために、さまざまな取り組みを行っています。

ここではその一部の「手話出前講座」や手話に関するイベントをご紹介します。

## 手話出前講座

市では、今年度から「手話言語条例」に基づく事業の1つとして、手話出前講座を始めました。

7月には、市内の小学4年生を対象に講座を開講し、子どもたちは簡単な手話を学び、ろう者と実際に交流することで、障がいに対する理解を一層深めました。

手話を学べる動画  
「手話でふれあう向日市」

市では、聞こえない人の暮らしについて学べる手話動画を配信しています。動画は、全10話構成となっており、要約筆記の解説や小学生向けの内容もありますので、ぜひご覧ください。

指文字表を作ろう  
夏休み子ども手話体験学習

8月8日に、市内在住の小学4～6年生を対象に、手話の練習や指文字表の作り方を取り上げた講座「指文字表を作ろう」を開催しました。

この講座を通して、子どもたちは、手話や聞こえないことについての理解を深めました。





## 向日市まつり中止のお知らせ

このたび、向日市まつり実行委員会におきまして、従来のように向日町競輪場での向日市まつりの開催は難しいと判断したため、当面の間、向日町競輪場での開催を中止いたします。4年ぶりの開催を楽しみにされていた皆さまには、申し訳ございませんが、ご理解のほどよろしくお願いいたします。

☎向日市まつり実行委員会事務局 ☎874-1409

## 向日市民ふるさとステージ出演者募集

☎広聴協働課 ☎874-1409

ダンスや演舞など、日頃の活動の成果が発表できる場として、向日市まつりで「向日市民ふるさとステージ」を開催しますので、出演者を募集します。ぜひ、ご参加ください。

- 日時／11月19日(日)午前10時～午後4時
- 申込み／9月1日(金)～13日(水)の間に、申込書に必要事項を記入の上、直接またはファクス、電子メールで広聴協働課(☎922-6587、✉kyodo@city.muko.lg.jp)へ。
- 場所／永守重信市民会館
- 対象／市内在住・在勤・在学の個人または、半数以上が市内在住・在勤・在学の方で構成される団体、約20組
- ※応募多数の場合は、抽選または出演時間などの調整を行いますので、あらかじめご了承ください。

## 第49回「向日市民文化展」作品募集

☎中央公民館事業担当 ☎932-3166

11月18日(土)、19日(日)に永守重信市民会館で開催する「向日市民文化展」の作品を募集します。ぜひこの機会に日頃の成果を発表してみませんか。

- 応募資格／市内在住・在勤・在学の15歳以上の方
- 応募点数／1人2作品以内
- ※同一部門での2作品出展は不可
- 応募方法／10月13日(金)までに、各地区公民館にある所定の申込書に必要事項を記入の上、直接または往復はがき、ファクス、電子メールで、中央公民館事業担当(☎617-8665 住所不要、☎931-2555、✉chuo@city.muko.lg.jp)へ。申込書は市ホームページからダウンロードできます。

部門・作品の規格	
絵画	水彩画、油彩画、仏画、剪画、ちぎり絵など ※額装の大きさは、40号以内
書	毛筆、ペン習字など ※半切縦書き。軸装か額装(横額不可)。釈文は自由。
手工芸	彫刻、木目込み、手芸など 壁面作品(額装40号以内)、平面作品(60cm×60cm以内) ※小さな作品を数点、台座(60cm×60cm以内)に配置した展示は1点とします。
写真	全紙以内(パネル、額装)

※作品の額装は、ガラス不可(ただしアクリルは可)。

## 市議会の開催予定

☎議会事務局 ☎874-3540

- 8月28日(月)本会議(提案説明)／議場
  - 9月 6日(水)本会議(一般質問)／議場
  - 7日(木)本会議(一般質問)／議場
  - 8日(金)本会議(予備日)／議場
  - 12日(火)厚生常任委員会／第1委員会室
  - 13日(水)建設環境常任委員会／第1委員会室
  - 15日(金)総務文教常任委員会／第1委員会室
  - 22日(金)本会議(委員長報告・討論・採決)／議場
- 時間はいずれも午前10時(予定)

YouTubeのサイトを利用して、インターネット上で本会議や常任委員会の様子をライブ中継や録画映像でご覧いただけます。



議案の内容は、本会議初日の翌日に市ホームページで公表します。また、一般質問事項は、公共施設などで事前に公表します。  
▲YouTubeサイト  
※第1委員会室は議会棟1階です。  
※市議会の予定は変更になる場合があります。  
最新の予定は、市ホームページでご確認ください。

## 向日市議会議員18人が当選 市民の声を市政に

任期満了に伴う向日市議会議員一般選挙が、7月30日(日)に行われ、18人の新議員が決まりました。当選された新議員の皆さんは、市民の声を市政に反映できるよう、今後4年間活動されます。

新議員の皆さんを紹介します(50音順。①住所 ②当選回数 ③党派、敬称略 ※①と③は向日市議会議員一般選挙候補者一覧によります)。

 <b>青山 まゆみ (61)</b> ①寺戸町中村垣内 ②1回 ③日本維新の会	 <b>飛鳥井 佳子 (71)</b> ①寺戸町芝山 ②10回 ③社会民主党	 <b>天野 俊宏 (58)</b> ①向日町南山 ②4回 ③自由民主党	 <b>上田 雅 (57)</b> ①鶏冠井町北井戸 ②3回 ③自由民主党	 <b>北林 智子 (58)</b> ①物集女町ヲサン田 ②2回 ③日本共産党
 <b>近藤 宏和 (44)</b> ①寺戸町東田中瀬 ②2回 ③無所属	 <b>杉谷 伸夫 (68)</b> ①上植野町堂ノ前 ②4回 ③無所属	 <b>丹野 直次 (73)</b> ①寺戸町大牧 ②12回 ③日本共産党	 <b>富安 輝雄 (55)</b> ①森本町下森本 ②5回 ③公明党	 <b>長谷川 愛 (50)</b> ①寺戸町向畑 ②1回 ③日本維新の会
 <b>林 リエ (45)</b> ①寺戸町七ノ坪 ②1回 ③無所属	 <b>福田 正人 (66)</b> ①寺戸町新田 ②3回 ③公明党	 <b>松本 みゆき (44)</b> ①寺戸町小佃 ②2回 ③無所属	 <b>村田 光隆 (56)</b> ①寺戸町二枚田 ②3回 ③日本維新の会	 <b>山田 千枝子 (75)</b> ①寺戸町山縄手 ②10回 ③日本共産党
 <b>米澤 知紀 (52)</b> ①上植野町北淀井 ②1回 ③無所属	 <b>米重 健男 (42)</b> ①森本町下森本 ②3回 ③日本共産党	 <b>和島 一行 (59)</b> ①物集女町南条 ②3回 ③立憲民主党	<div style="border: 1px solid orange; padding: 10px; text-align: center;"> <b>議員定数が変わりました</b>            「向日市議会の議員の定数を定める条例」(令和3年7月7日施行)により、議員定数が<b>20人から18人</b>に変更されました。            ※9月1日時点の年齢です。         </div>	

## 令和6年4月保育所などの入所申込み 申込書の配布は **10月2日(月)** から

- 対象/保護者の方(父、母)が「保育を必要とする事由」に該当する就学前児童
- ※保育の必要性の高い方から入所を決定します。希望された保育所などに定員を超える申込みがあった場合、希望どおり入所できない場合や、待機となる場合もありますのでご了承ください。

### ■申込み方法(新規入所)

- 申込書の配布
  - 日時/①10月2日(月)～6日(金) ②10月10日(火)以降  
午前8時30分～正午、午後1時～5時
  - 場所/①相談室1、会議室2(東向日別館3階) ②子育て支援課(東向日別館4階)
- 申込書提出受付(申込書配布時に要予約)
  - 日時/11月1日(水)～10日(金) 午前9時～正午、午後1時～4時
  - 場所/相談室1、会議室2(東向日別館3階)

☎子育て支援課 ☎874-2659

保育を必要とする事由、各保育所などの定員  
施設マップ、保育料など



◀市ホームページから  
ご確認ください。

### ～兄弟姉妹が入所中の場合～

- 申込書の配布
  - 配布開始/10月2日(月)
  - ※申込書は兄弟姉妹が入所中の各保育所などで受け取ってください。
- 申込書提出受付(予約不要)
  - 日時/11月13日(月)～16日(木)  
午前8時30分～正午、午後1時～5時
  - 場所/子育て支援課(東向日別館4階)

## 向日市低所得世帯支援給付金

⚠ 詐欺にご注意ください

- 支給対象
  - 基準日(令和5年6月1日)において、向日市の住民基本台帳に記録されている方のうち、世帯全員の令和5年度分の住民税均等割が非課税である世帯
- 支給額/1世帯につき3万円
- 支給対象
  - 支給対象世帯の皆さまに確認書などを送付していますので、必要事項を記入の上、返送してください。その後、ご指定の口座に振り込みます。
- 支給手続
  - 締切日/10月31日(火) ※消印有効

☎地域福祉課 給付金担当 ☎874-3457

チャレンジ

## つながる手話

市民の皆さまに取り組んでいただける手話を紹介します。

「こんばんは」



動画で手話を学んでいただくことができます。ぜひ、ご覧ください。



両手の手のひらを顔の前で交差させる(「夜」という手話)



人さし指を内側に向けて曲げる(あいさつの手話)

☎障がい者支援課 ☎874-3593、☎932-0800

## 向日市ふるさとWEB検定を実施します

これまで会場で実施していた向日市ふるさと検定を、自宅などインターネット環境がある場所ならどこでも、自分のタイミングで受検できるWEB検定としてリニューアルしました。ぜひ挑戦してみてください。

- 受検期間/9月15日(金)～12月17日(日)
- 検定区分など

区分・料金	出題形式	合格基準	出題範囲
初級・無料	択一式100問	70問(70%)以上の正解で合格	市政一般、自然、観光、文化財、歴史、文化、産業などの向日市に関すること全般
中級・500円	択一式75問	53問(概ね70%)以上の正解で合格	
上級・800円	択一式70問	49問(70%)以上の正解で合格	

- 申込み/9月1日(金)～11月30日(木)の間に、下記のフローチャートに沿って申込みください。
- ※下位区分の合格の有無に関わらず、どの検定区分でも申込みいただけます。
- ※受検料入金後に受検をキャンセルする場合、受検料の返金はできません。
- ※中級・上級の合格者には、令和6年2月以降に記念品を贈呈します。

会場受験  
はありません。  
ご注意ください。

### 申込みフローチャート







## PHOTO DIARY まちの話題

### 7/12 平和の折り鶴手渡し式

市内保育所などでそれぞれの園児が作った「平和の折り鶴」の手渡し式が行われました。折り鶴は8月に広島市平和記念公園の「原爆の子の像」に捧げられます。



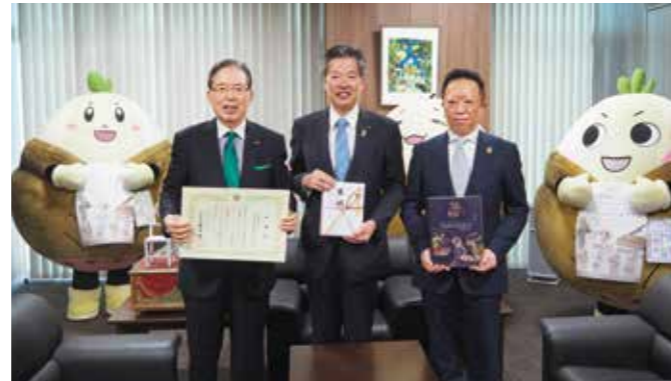
### 7/21 森本東部ふれあい公園・森本東部どんぐり公園が開園

森本町上町田に「森本東部ふれあい公園」、下町田に「森本東部どんぐり公園」が開園しました。遊具や健康器具、休憩設備などを備えた都市公園ですので、ぜひお越しください。



### 7/12 永守コレクション「オートマタ図録」寄附贈呈式

永守文化記念財団さまから92点のオートマタ(自動からくり人形)が紹介されている「オートマタ図録」の寄附を受けました。図録は図書館や市内小中学校に配られます。



### 7/24 ミニバスケットゴールセット寄附贈呈式

東洋ライト株式会社さま、スポーツコミュニケーションKYOTO株式会社さまから、京都ハンナリーズのミニバスケットゴールセットの寄附を受けました。



## 秋の全国交通安全運動

### ■スローガン 「京のみち 深まる秋と 思いやり」

- 期間/9月21日(木)~30日(土)
- 運動重点
  - こどもと高齢者を始めとする歩行者の安全の確保
  - 夕暮れ時と夜間の交通事故防止及び飲酒運転等の根絶
  - 自転車等のヘルメット着用と交通ルール遵守の徹底

- 秋の全国交通安全運動スタート式
  - 交通事故の撲滅と交通安全意識の高揚を図るため実施します。
  - 日時/9月20日(水)午前10時~正午
  - 場所/永守重信市民会館
  - 内容/スタート式、交通安全宣言、京都府警音楽隊とカラーガード隊による演奏・演技など

◎公園交通課 ☎874-2943

## 石畳を配布します

◎道路整備課 ☎874-2936

西国街道の石畳舗装に使われていた石を市民の皆さまに予約制で配布しますので、ぜひご利用ください。

- 対象/市内在住の方
- 配布日時/予約時に調整させていただきます。
- ※配布時間帯は午前9時~午後5時
- 配布場所/右地図のとおり
- 配布物/ヒスイ色の石畳(長さ60cm×幅30cm×厚さ8cm、重さ約30kg)
- 予約方法/電話で道路整備課へ。
- ※予約時に希望数量をお聞きします。



▲配布場所(上植野町吉備寺地内)

## 京都西山はいいぞ！フォトコンテスト

歴史・文化的なつながりが深い京都市西京区、向日市、長岡京市、大山崎町の「京都西山」エリアを対象として、フォトコンテストを開催しています。

入賞作品は写真展で展示されるほか、特に優れた作品には各エリア賞などの副賞が贈呈されます。たくさんのご応募をお待ちしています。

- 募集作品/京都西山エリア内(京都市西京区、向日市、長岡京市、大山崎町)で撮影された自然風景や観光スポット、寺社、イベント、祭、人、グルメ、暮らしの1シーンなど、「京都西山」の美しさや楽しさが伝わるもの

- 応募方法/12月10日(日)までに、「京都西山はいいぞ！フォトコンテスト」ホームページ(<https://www.smartcross.jp/kyoto-nishiyama/>)の投稿フォームから必要事項を入力してください。入賞作品100点は令和6年1月中旬に市ホームページで発表します。投稿フォームはこちら▶



### 入賞作品の展示期間・場所/令和6年2月上旬~3月下旬、四条通地下道

◎企画広報課 ☎874-1347

## ようこそ！永守重信市民会館◎

◎市民会館 ☎874-2120

市民会館は災害時などの「もしもの時」に備えて設計され、避難所として誰もが安心・安全に利用できます。今回は、市民会館の防災機能について一部ご紹介します。

### ■備蓄倉庫

市民会館の地下には備蓄倉庫があり、保存水やアルファ化米、保存パンなどの飲食料や、発電機などの資機材を備蓄し災害に備えています。

### ■マンホールトイレ

災害時、マンホールの上に簡易なトイレを設置します。トイレがマンホールに直結していることから、排泄物の処分が簡単で臭気の発生も抑えられます。



◀備蓄倉庫



マンホールトイレ▶

※実際に使用する際は、目隠し用のテントを設置します。



市のサービス情報・催し

福祉・教育のサービス、教室・文化・芸能の催しなど、市からのお知らせを中心に掲載しています。



☎=お問い合わせ 🏠=ホームページアドレス 📠=ファクス 📧=電子メールアドレス

税・年金・保険

ご利用ください年金相談

市では、社会保険労務士による年金相談を開催しています。

受給資格や保険料、年金に関する書類の書き方など、公的年金についての相談を希望される方は、ぜひご利用ください。

- 相談日程／毎週木曜日 午前10時～正午、午後1時～4時(1枠50分)
●場所／東向日別館 3階相談室2
●予約方法／相談日の前日までに、直接または電話で市民課年金係(東向日別館、☎874-2841)へ。
※空きがある場合は、当日予約も可能。
※毎月相談日程は、広報むこう「各種相談日程(25ページ)」でご案内しています。

9月は食生活改善・健康増進普及運動月間

誰もが健康で長生きできるよう、健康づくりに取り組みましょう。合言葉は「1に運動 2に食事 3に禁煙 最後はクスリ」です。自分自身や家族のために今日から始めてみましょう。

今より10分多く体を動かそう

毎日、今より10分間体を多く動かすようにすると、1年間でおおむね1.5～2kgの減量効果が期待できます。筋力トレーニングやスポーツを取り入れるとより効果的ですが、重要なのは継続することです。まずは積極的に階段を利用したり、ウォーキングの時に腕を大きく振るなど、できることから始めましょう。

減塩

現在の摂取量から2g減を目標に取り組みましょう。減塩は生活習慣病の予防だけでなく、認知症予防にも役立ちます。

- おいしく減塩／だしや柑橘類、香辛料などを使う。
●かしく減塩／加工品は栄養表示を見て、塩分相当量やナトリウムが少ないものを選ぶ。
●1つを減塩／塩分が多いもの同士の組み合わせを避け、1品は薄味のものを選ぶ。

市税などの納期限

10月2日(月)

- 国民健康保険料第4期
介護保険料第4期
後期高齢者医療保険料第3期

ジェネリック医薬品を選んでみませんか

ジェネリック医薬品とは

先発医薬品(新薬)の特許が切れた後、同等の有効成分や効果、安全性をもつ薬として、厚生労働省が、製造・販売を承認した後発医薬品のことです。

■家計にやさしく経済的

先発医薬品のノウハウを引き継いでいるため、開発費を抑えることができ、薬そのものの価格も安くなります。国民健康保険や後期高齢者医療制度の医療費も削減されることから、保険料の引き上げの抑制にもつながります。

■差額通知をお送りします

国民健康保険や後期高齢者医療制度の加入者(一部の方に、現在処方されているお薬をジェネリック医薬品に切り替えた場合、薬代がぐくぐく安くなるかの一例を示した通知をお送りします。この機会にジェネリック医薬品の利用について、ご検討ください。

■野菜をプラス1皿

大人が1日に必要な野菜の摂取量は350gです。日本人の平均摂取量は280・5gで、目標量よりも小鉢1皿分不足しています。洗うだけで食べられる生野菜や具だくさんのみそ汁、スープの総菜なども活用してみましょう。

■牛乳・乳製品で健康生活

牛乳・乳製品はカルシウムとたんぱく質を手軽にバランスよく取ることができます。特に骨が弱くなっていく成長期や、カルシウムの吸収率が低下し始める18歳以上の方は不足しないように習慣的に取るようにしましょう。

■しっかり禁煙

喫煙は本人の寿命を約10年縮め、配偶者の肺がんリスクを約2倍に引き上げるといわれています。禁煙に遅すぎることはありません。禁煙外来の受診も検討してみましょう。

健康推進課 ☎874-2697

子育て・教育

小学校新1年生就学時健康診断

10月上旬頃、対象児童(平成29年4月2日～平成30年4月1日生まれ)に健康診断の案内をお送りしますので、内容をご確認の上、指定された小学校で受診してください。

福祉・健康

新型コロナワクチン 秋の集団接種を開始します

●対象／12歳以上で初回接種(1、2回目接種)を終了した方

- 日時
○土曜日／9月30日 午後2時～5時
○日曜日／10月1日 午前9時15分～午後0時15分、午後2時～5時
●会場／永守重信市民会館

●予約方法

- ウェブ／向日市新型コロナワクチン接種予約システム
○LINE／向日市公式アカウント
○電話／コールセンター ☎0120-4899654

※対象の方には順次接種券を発送していますが、基礎疾患を有する方などで、接種券が届かない場合は健康推進課へお問い合わせください。

※全ての新薬にジェネリック医薬品があるわけではありません。
※ジェネリック医薬品への切り替えを希望する方は、まずはかかりつけの医師・薬剤師にご相談ください。
◎医療保険課
医療給付係 ☎874-2719
福祉医療係 ☎874-2798

私立小学校へ入学を予定している児童も、通学区域の向日市立小学校で受診してください。

●健康診断日程

- 向陽小学校／11月13日(月)
○第2向陽小学校／11月24日(金)
○第3向陽小学校／11月20日(月)
○第4向陽小学校／10月30日(月)
○第5向陽小学校／11月10日(金)
○第6向陽小学校／11月30日(木)

●受付時間／午後2時～2時30分
◎学校教育課 ☎874-3068

就学援助制度のお知らせ

小・中学校などに通う児童生徒のいる家庭で、経済的な理由で就学が困難な場合、学用品費、給食費など市が定める額を援助します。

●対象

- 生活保護を受給している家庭
○生活保護が停止・廃止となった家庭
○ひとり親家庭など児童扶養手当の支給を受けられている家庭
○市民税が非課税の家庭
○国民年金保険料の免除を受けられている家庭

●判定

○収入が少なく経済的な援助が必要と認められる家庭(所得などで判定)
●申込み／直接、学校教育課または向日市立小・中学校の在校生は担任へ。
◎学校教育課 ☎874-3068

※個別接種医療機関がわからない場合はコールセンターにお問い合わせください。

※ワクチン接種は任意です。強制されるものではありません。

◎向日市新型コロナウイルスワクチン接種コールセンター ☎0120-4899654

特定健康診査を受診しましょう

向日市国民健康保険に加入の40歳以上の方を対象に、特定健康診査を実施しています。年に1回の健康診断で、自身の身体の状態を確認しましょう。
※対象の方には、6月末頃に受診券を送付しています。

◎健康推進課 ☎874-2697

献血にご協力を

- 400ml献血にご協力をお願いします。
●日時／9月15日(金)午前10時～正午
●場所／乙訓保健所

●対象／17～69歳の男性、18～69歳の女性(65歳以上の方の献血は60～64歳の間に献血経験がある方に限る)
●持ち物／献血カード(お持ちの方)、本人確認ができるもの
●イオンモール京都桂川でも献血を行っています。日程は、随時市ホームページでお知らせします。

■骨髄バンクドナー登録会

献血と同時にを行います。所要時間は、受け付けから採血まで約20分です。

広告

Large empty rectangular box for advertisements.



# 募集

## 竹林ボランティア(竹輪の和)募集

本市の美しい竹林の保全活動に参加していただける市民ボランティアを募集しています。和気あいあいとした雰囲気の中で取り組んでいますので、竹林作業が初めての方もお気軽にご参加ください。

- 対象/18歳以上の方
- 業務内容/年間を通じて竹林の整備作業、春にタケノコの収穫作業
- 日時/毎週火・土曜日 午前9時30分～11時30分
- 場所/市内の竹林(物集女町長野、寺戸町芝山)
- 申込み/電話またはファクス、電子メールで産業振興課(☎874-2485、☎922-6587、☎sangyo@city.muko.jp)へ。

## 埋蔵文化財整理員アルバイト募集

- 対象/市内在住の方
- 業務内容/出土土器の洗浄・接合作業、遺物に細かい文字を記入する作業、整理箱の運搬データ入力など
- 採用人数/10人程度
- 雇用条件
  - 日給8000円(交通費なし)
  - 勤務日時/月～金曜日の午前8時30分～午後5時(終日、月12～15日勤務)

- 講師/石田賀奈子さん(立命館大学産業社会学部教授)
- 申込み/9月15日(金)までに電話またはファクスで生涯学習課(☎874-2987、☎931-2555)へ。定員(60人)になり次第締め切り。
- ※手話通訳・要約筆記、保育を希望される方は9月11日(月)までにお申し込みください。

## 人権研修会「私からはじめる私たちの多様性社会」

- 日時/10月13日(金)午後7時～8時30分
- 場所/永守重信市民会館
- 内容/国や地域が違っても一人ひとりには大切な人権があることを学びます。
- 講師/三木幸美さん(公益財団法人とよなか国際交流協会職員)
- 申込み/9月22日(金)までに、電話またはファクスで生涯学習課(前述参照)へ。定員(60人)になり次第締め切り。
- ※手話通訳・要約筆記を希望される方は、申込み時にお申し出ください。

## まなぼうや健康講座「パッチワーク教室」

- 日時/9月26日(火)、10月3日(火)午後1時～3時
- 場所/寺戸公民館
- 対象/2日とも参加できる方
- 内容/パッチワークでスマートフォンポシエット(18cm×13cm)を作ります。

- 勤務場所/公益財団法人京都府埋蔵文化財調査研究センター(寺戸町南垣内40-3)
- 雇用期間/10月上旬～令和6年2月下旬(予定)
- 応募方法/9月8日(金)午前9時～午後4時の間に、電話で公益財団法人京都府埋蔵文化財調査研究センター企画調整係(☎933-3387)へ。

※応募時に、面接、適性実技試験の日時をお知らせします。面接時に履歴書をお持ちください。

## 令和5年度自衛官募集

- 募集/①防衛大学校学生 ②防衛医科大学校医学科学生 ③防衛医科大学校看護学科学科学生 ④貸費学生(技術) ⑤自衛官候補生
- 受付期間/①推薦・総合選抜は9月5日(火)～8日(金)まで、一般は10月18日(水)まで ②10月11日(水)まで ③10月4日(水)まで ④11月10日(金)まで ⑤随時
- ※試験日などはお問い合わせください。
- ◎自衛隊京都地方協力本部 ☎803-0821

# 催し

## 元氣アップ教室

- 日時/10月3日(土)令和6年3月26日の毎週火曜日(全24回)午後1時

- 講師/西脇美保子さん(パッチワーク教室主宰)
- 参加費/600円(材料費)
- 持ち物/はさみ(布用・紙用)、縫い針(長短)、まち針、縫い糸(キナリ)、しつけ糸(あれば)、スティックのり、ものさし(20～30cm)、筆記用具
- 申込み/9月1日(金)～15日(金)の間に、電話またはファクスで生涯学習推進サークル「まなぼうや」事務局(生涯学習課内、前述参照)へ。定員(10人)になり次第締め切り。

## 国際理解講座「フランス料理とポリティクス」

- 日時/9月15日(金)午後1時30分～3時
- 場所/永守重信市民会館
- 内容/おいしさあふれるフランス料理とその食文化をめぐる活動を、国内外の視点から紹介します。
- 講師/玉井亮子さん(京都府立大学公共政策学部教授)
- 持ち物/筆記用具
- 申込み/電話で中央公民館事業担当(☎932-3166)へ。定員(40人)になり次第締め切り。

## ふしぎ発見!理科教室「あひるのがっしゅ」

- 日時/9月30日(土)午前10時～11時30分
- 場所/寺戸公民館

- 15分～2時45分
- 場所/フィットネスクラブピノス
- 対象/次のいずれかに該当する方
  - 要支援1、要支援2の認定を受けている方
  - 65歳以上で基本チェックリスト(高齢介護課、各包括支援センターの窓口で実施)の結果、生活機能の低下が確認された方
- ※介護予防通所サービスを利用中の方は参加不可。
- 参加費/1回300円
- 持ち物/汗ふきタオル、飲み物
- 申込み/9月1日(金)～12日(火)の間に、直接、高齢介護課(東向日別館)または北地域包括支援センター、中地域包括支援センター、南地域包括支援センターへ。定員(20人)になり次第締め切り。
- ※申込み後、介護予防ケアプランの提出が必要です。
- ◎高齢介護課 ☎874-2576

## 第9回あすもあマルシェ

- 日時/9月23日(祝)午前10時～午後4時
- 場所/女性活躍センターあすもあ
- 内容/市内で起業・活動されている方が手作りの品の販売や簡単なワークショップを行います。
- ※出店者の詳しい情報はあすもあホームページ、インスタグラムをご覧ください。
- ワークショップ参加申込み/9月1

- 対象/市内在住・在学の小学1～3年生(保護者同伴可)
- 内容/振動が「ひも」で伝わり、音となるしくみを学び、向日市産の竹筒でアヒルの鳴き声を出せるおもちゃを作ります。
- 講師/加藤直樹さん(京都技術士会理科支援チーム技術士)
- 参加費/300円(材料費)
- 持ち物/はさみ、筆記用具
- 申込み/9月1日(金)～15日(金)の間に、電話で中央公民館事業担当(☎932-3166)へ。定員(20人)になり次第締め切り。

## 市民教養講座「源氏物語に登場する秋の植物」紅葉、桔梗、おみなえし、藤袴など

- 日時/10月7日(土)午後1時30分～3時
- 場所/寺戸公民館
- 内容/源氏物語に登場する秋の花々が表す紫式部の叙情的感性を楽しく読み解きます。
- 講師/松谷茂さん(京都府立大学大学院客員教授)
- 持ち物/筆記用具
- 申込み/9月1日(金)から、電話で中央公民館事業担当(☎932-3166)へ。定員(40人)になり次第締め切り。

日(金)から氏名、連絡先を電話またはファクス、電子メール、あすもあインスタグラムのダイレクトメッセージで広聴協働課(☎874-1409、☎922-6587、☎kyodo@city.muko.jp)へ。  
 ▲あすもあインスタグラム



## お仕事に関するお悩み、ありませんか?向日市で就労相談ができます

- 日時/9月29日(金)午前10時～午前10時40分、午前11時20分(各回1人40分)
- 場所/女性活躍センターあすもあ
- 対象/一般求職者の方、転職を考えている方、正規雇用を希望する方
- 内容/京都ジョブパークによる個別就労相談会です。就職に関することや仕事に関する悩みを相談いただけます。
- 申込み/9月26日(火)までに、電話またはファクス、電子メールで広聴協働課(前述参照)へ。定員(各回1人)になり次第締め切り。

## コロナ禍における子どもへの影響と子どもの成長に大切なもの

- 日時/9月30日(土)午前10時～11時30分
- 場所/永守重信市民会館
- 内容/子どもたちに必要な心のケアと家庭や地域で取り組める子どもたちとのふれあい方について学びます。

## 4年ぶり

# 参加者募集 障がい者の日「スポーツのつどい」



障がいのある方もない方も一緒に、スプーン競走や玉入れなどを楽しみませんか。

- 日時・場所/10月28日(土)午前10時～午後0時30分、市民体育館
- 持ち物/上履き
- 申込み/9月26日(火)までに、申込書に必要事項を記入の上、直接またはファクス、郵送で障がい者支援課(東向日別館、☎932-0800、☎617-8665 住所不要)へ。申込書は障がい者支援課で配布しています。また、市ホームページからダウンロードできます。

◎障がい者支援課 ☎874-2574



歴史ウォーク

「道しるべを訪ねて歩く西国街道」

- 日時／9月23日(祝)
- 行程／JR向日町駅(午前10時30分集合)→深田橋→梅ノ木の道標→五辻常夜灯→石塔寺→阪急西向日駅(正午解散)
- 参加費／1000円(資料代、保険料)
- 申込み／9月2日(土)から、直接または電話で文化資料館(☎9331-1182)へ。定員(15人)になり次第締め切り。
- ※小雨決行、荒天時は中止。

連続ワークショップ

「学んで語ろう！古代のみやこ」

- 日時・内容
- ①9月30日(土)午前10時30分～正午、古代衣裳の学習、着用体験、発表の練習
- ②10月28日(土)午前10時30分～正午、古代役人の腰かざりの学習、製作体験、発表の練習
- ③11月11日(土)午前10時～午後0時30分、成果発表「長岡京遷都ものがたり(仮)」
- 場所／文化資料館
- ※③は発表時にマイクロバスで大極殿祭会場に移動します。集合・解散は文化資料館。
- 対象／市内在住の小学1～6年生で

向日市民体育館の催し

■香りの花せっけん教室

- 日時／9月26日(火)午前9時15分～11時15分
- 対象／18歳以上の方7人
- 参加費／1800円
- アートフラワー教室
- 日時／9月26日(火)午前11時～午後0時30分
- 対象／18歳以上の方6人
- 参加費／2100円
- いずれも□
- 申込み／9月1日(金)から電話で向日市スポーツ文化協会(☎9332-5122)へ。

向日市ワイワイスポーツクラブ体験特別キャンペーン

- ワイワイスポーツクラブのプログラムを9月のみ3000円で体験できます。
- 参加費／1回目は無料、2回目以降は3000円(事前申込み不要)
- ☎向日市スポーツ文化協会
- ☎9322-5122

第2回危険物取扱者試験予備講習会

- 日時／10月14日(土)午前9時～午後4時30分
- 場所／乙訓消防組合消防本部
- 受講料／7000円(学生・会員5000円)

①～③全てに参加できる方

- 内容／古代のみやこ・長岡京についてワークショップで体験しながら学習し、学んだことをみんなで発表します。
- 持ち物／筆記用具
- 申込み／9月2日(土)から、直接または電話で文化資料館(☎9331-1182)へ。定員(20人)になり次第締め切り。

第22回小中学生読書感想文コンクール作品募集

- 対象／市内在住・在学の小・中学生
- 募集期間／9月3日(日)～24日(日)
- 入賞作品は12月に図書館ホームページ(☎<https://www.city.muko-kyoto.jp/kurashi/tosyokan/index.html>)で発表し、入賞者には直接お知らせします。
- 応募方法／直接または郵送で、図書館(〒617-0002 寺戸町南垣内40-1)へ。
- 応募者全員に「読書手帖」を差し上げます。
- ※詳しくは図書館ホームページをご確認ください。

☎図書館 ☎9311-1181

図書館本の修理ボランティア養成講座

- 日時／9月15日(金)午後1時～4時
- 内容／図書館の本の修理にあなただけの力を貸していただけます。

- 申込み／9月4日(月)～10月13日(金)の間に、直接、向日消防署または乙訓消防組合消防本部予防課へ。
- ☎向日消防署庶務予防課
- ☎9344-0119

普通救命講習Ⅲ

「乳児・小児に対する応急手当方法」

- 日時／9月17日(日)午前9時～11時
- 場所／乙訓消防組合向日消防署
- 申込み／9月1日(金)～15日(金)の間に直接、向日消防署救急係へ。定員(15人)になり次第締め切り。
- ※ウェブ講習で自己学習の後、修了テストに合格された方のみが申込み可
- ※詳しくは乙訓消防組合のホームページをご確認ください。
- ☎向日消防署救急係 ☎9344-0119

市民考古学講座

「古墳時代の王権と淀川水系」

- 日時・講座名
- 10月22日(日)、木津川流域の古墳
- 11月5日(日)、桂川流域の古墳
- 12月3日(日)、淀川流域の古墳
- ※いずれも午後2時～4時(1時開場)
- 場所／文化資料館
- 講師／向日市埋蔵文化財センター職員
- 申込み／9月20日(水)へ(必着)までに、氏名、住所、受講を希望する講座名を記入の上、郵送で公益財団法人向日

●場所／図書館

- 対象／市内在住の方
- 内容／図書館ボランティアについての講義と館内ツアー、本の修理技術講習会
- 講師／中尾イコさん(本のアトリエ・EIKO)、図書館職員
- 申込み／9月2日(土)から直接または電話で図書館(☎9331-1181)へ。定員(10人)になり次第締め切り。

天文館の催し

■むこう星だより「中秋の名月」

- 今年中秋の名月は9月29日(金)です。中秋の名月の日には、スキ、ハギ、団子、お酒などをお供えしてきました。そのほか、里芋をお供えするところもあることから「芋名月」とも呼ばれています。
- ①中秋の名月観望会
- 日時／9月29日(金)午後7時30分～8時30分
- ②天文よもやま講座「どうした？光秀と天正十年の天象をよむ」
- 日時／10月21日(土)午後4時～5時
- ※当日午後4時のプラネタリウム一般投影は休止。
- 講師／中西昌史さん(第2向陽小学校校長、ひげくま先生(天文館職員))
- ③天文学講座第1講「月と暦をめぐると話」
- 日時／10月29日(日)午後4時～5時
- ※当日午後4時のプラネタリウム一般投影は休止。

☎天文館 ☎9351-3800

- 市埋蔵文化財センター(〒617-0004 鶏冠井町上古23)へ。一人につき1通まで。定員(各講座80人)を超えたときは抽選。
- ☎公益財団法人向日市埋蔵文化財センター ☎9311-3841

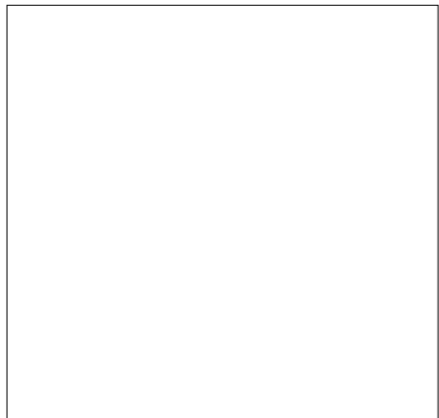
財団設立35周年記念特別展・講演会「古墳発掘100年 寺戸大塚」

- 寺戸大塚古墳の主要な出土遺物を特別展示するとともに、関連遺物の参考展示を行います。また、併せて「寺戸大塚古墳の歴史的意味」「寺戸大塚古墳の魅力」をテーマに講演会を開催します。
- 特別展
- 日時／9月30日(土)～11月26日(日)(毎週月曜日、祝日の翌日を除く)
- 講演会
- 日時／10月15日(日)正午～午後4時30分
- 場所／文化資料館
- 講師／和田晴吾さん(兵庫県立考古博物館館長)、廣瀬寛さん(奈良文化財研究所)
- 申込み／9月20日(水)へ(必着)までに、氏名、住所、講演会に参加する旨を記入の上、郵送で公益財団法人向日市埋蔵文化財センター(〒617-0004 鶏冠井町上古23)へ。一人につき1通まで。定員(各講座80人)を超えたときは抽選。
- ☎公益財団法人向日市埋蔵文化財センター ☎9311-3841

広告



広告



- 講師／江越航さん(大阪市立科学館学芸員)
- ④天体観望会「月・惑星と秋の星座」
- 日時／10月21日(土)午後7時～8時(雨天・曇天時は、星空解説のみ)
- いずれも□
- 場所／天文館
- 申込み／①は9月15日(金)、④は10月6日(金)までに、天文館にある申込書に必要事項を記入の上、郵便はがきを添えて受け付けへ。往復はがきでも申込み可。中学生以下の方は保護者同伴。1枚で5人まで記入可。定員(30人)を超えたときは抽選。②、③は9月1日(金)から、直接または電話で天文館(☎9351-3800)へ。定員(70人)になり次第締め切り。
- ※天文館に駐車場はありません。
- ☎天文館 ☎9351-3800



# そのほかのお知らせ

## 令和5年住宅・土地統計調査

10月1日を期日として、日本全国で住宅・土地統計調査が行われます。

この調査は、住宅や居住世帯に関する実態を明らかにすることを目的に、平成23年から5年ごとに実施しています。

本市においても、無作為抽出した世帯に9月末に調査員が訪問して調査への協力を依頼しますので、対象となったお宅は、調査の趣旨をご理解の上、回答をお願いします。

◎総務課 ☎874-1483

## 埋蔵文化財本発掘調査費 来年度から改定へ

遺跡内(埋蔵文化財包蔵地)で土木工事などの開発事業を行う際、やむを得ず遺跡を現状のまま保存できない場合は、事前に発掘調査を行う必要があります。

発掘調査に係る経費は、開発事業者に負担いただきますが、近年の物価高騰や人件費の上昇に伴い、この度、経費の改定を行います。

### ●発掘調査経費

- 1㎡あたり2万1000円(税別)
- 改定日/令和6年4月1日の現地調査開始日から
- ◎文化財調査事務所 ☎931-9901

会 ☎932-1990へ。定員50人になり次第締め切り。

## 認知症に関する本のコーナーを設置

図書館に認知症に関する本を集めたコーナーが特設されます。

- 期間/9月5日(火)~21日(木)
- ◎向口市社会福祉協議会 ☎932-1990

## 福祉会館ライトアップ

認知症支援のテーマカラーであるオレンジ色にライトアップします。

- 日時/9月19日(火)~21日(木)日没~午前0時
- ◎向口市社会福祉協議会 ☎932-1990

## 文化庁京都移転記念事業 Opening Celebration

「やちへん」の開催



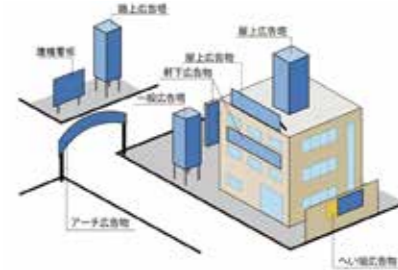
- 日時/9月9日(土)
- 場所/黄檗山萬福寺境内(宇治市)
- 内容/山城地域の食文化魅力発信ブース、地元の伝統芸能、学生などによるステージ、子どもを対象とした山城地域の文化体験ワークショップなど
- ◎京都府文化政策室 ☎414-5140

## 令和5年度京都府同行援護従事者養成研修(一般課程・応用課程)

- 日時
- 一般/11月1日(水)、5日(日)、7

## 9月1日~10日 屋外広告物適正化旬間

屋外広告物は身近にありますが、無秩序に放置されればまちの美観が損なわれます。また、設置や管理方法に不備があれば、屋外広告物の倒壊・落下など、重大事故につながる恐れがあります。このため、市では屋外広告物の規制をしています。



※屋外広告物を掲出される場合は、市へ許可申請手続きが必要です。

※老朽化による倒壊・落下などの恐れがあるものは、点検を行い、必要な対策を講じてください。

◎都市計画課 ☎874-2857

## 防火訪問を実施しています

消防職員が住宅を訪問し、住宅用火災警報器の設置調査、火災予防チラシなどの配布を行っています。

●対象/乙訓管内の戸建住宅、共同住宅 ※訪問時期は地域により異なります。

■悪質業者の訪問にご注意ください  
防火訪問する消防職員は、公務証を携帯しています。また、基本的に玄関先やインターホンでの口頭による防火指導であるため、原則、家の中に入ることは

日(火)、8日(水)

○応用/11月17日(金)、20日(月)

●場所/京都府情報コミュニケーションプラザ、周辺施設

●対象/体力面や歩行に問題がない方  
○一般/京都府内で同行援護に従事している、または従事する意思を有する方15人

○応用/京都府内の同行援護事業所で、サービス提供責任者に任用されている、または任用される予定があり資格条件を満たす方10人

◎ホームページ <https://www.pref.kyoto.jp/shogaisien/news/25doukouengo.html>を「検索」してください。

◎京都府障害者支援課福祉サービス・障害児支援係 ☎414-4596

## 京都府要約筆記者養成講座 (前期課程)

●日時

○共通講座/11月4日(土)、25日(土)、12月9日(土)

○手書きコース/令和6年1月13日(土)、28日(日)、2月24日(土)

○パソコンコース/令和6年1月20日(土)、2月17日(土)、25日(日)

※いずれも午前10時30分~午後4時30分 ※ウェブ配信による自宅学習もあります。

●場所  
○共通講座・手書きコース/京都府聴

ありません。販売などを行うこともありませんので、悪質業者などには、十分にご注意いただきますようお願いいたします。

◎乙訓消防組合向日消防署 ☎934-0119

## みんなのひろば

### 子育て親育ち講座 「ベビープログラム」

●日時・場所/10月4日~25日の毎週水曜日(全4回)、午前10時~正午、福祉会館

●内容/子育てに関する知識や方法、0歳時の子どもとの関わり方を学ぶことで、親子の絆を育みます。

●対象/2~6か月未満児とその母親12組(子どもは第1子に限る)

●申込み/9月1日(金)~22日(金)の間に電話またはファクス、Googleフォームで向日市社会福祉協議会地域福祉推進課  
(☎932-1960、FAX ☎933-4425)へ。

## 認知症と共に生きる ~認知症の原因と予防~

●日時・場所/9月14日(木)午後1時30分~3時30分、福祉会館

●講師/才村泰生さん(認知症疾患医療センター西山病院医師)

●申込み/電話で向日市社会福祉協議

覚言語障害センター(城陽市寺田)

○パソコンコース/京都市聴覚言語障害センター(京都市中京区)

●対象/前・後期課程を修了後、認定試験を受験して京都府要約筆記者として登録・活動が可能な方

※申込み方法など詳しくは京都府聴覚言語障害者福祉協会ホームページ <https://www.kyoto-chogen.or.jp/communicationsupport/learn/index.html>を「検索」してください。

※ホームページが閲覧できない場合は、電話でお問い合わせください(平日午前9時~午後5時)。

◎京都府要約筆記者養成講座事務局 ☎0774-309000

## 難病専門医等相談のお知らせ

### ■「膠原病」の個別相談

●日時/11月6日(月)午後1時30分~5時

●対象/乙訓保健所管内在住で膠原病またはその疑いがある方(家族含む)4組  
●申込み/10月20日(金)までに電話で乙訓保健所保健課へ。

### ■「神経・筋疾患」の個別相談

●日時/10月20日(金)午後1時30分~5時

●対象/乙訓保健所管内在住で神経・筋疾患またはその疑いがある方(家族含む)4組

●申込み/10月2日(月)までに電話で乙訓保健所保健課へ。

## 子どもの人権 SOSミニレター

法務省人権擁護機関では、学校における「いじめ」や「体罰」、家庭内の虐待などの問題に対する活動として、全国の小・中学校の児童・生徒に「子どもの人権 SOSミニレター」を配布し、子どもをめぐるさまざまな人権問題の解決に当たっています。

### ■小・中学生の皆さんへ

友達のこと、学校のこと、家族のこと誰にも相談できずに悩んでいることはありませんか。SOSミニレターで小・中学校の皆さんからの相談を受け付けています。SOSミニレターに相談したいことを書いてポストに入れてください。法務局の職員や人権を守る人権擁護委員が一通一通読んで返事をします。秘密は守ります。



SOSミニレターは、各小・中学校図書館、女性活躍センターあすもあに置いてあります。

※詳しくは法務省ホームページ [http://www.moj.go.jp/jinken/jinken03\\_00013.html](http://www.moj.go.jp/jinken/jinken03_00013.html)をご覧ください。

◎広聴協働課 ☎874-1409、  
こどもの人権110番  
☎0120-007-110

## 9月10日~16日は自殺予防週間

### ■「ゲートキーパー」

とは、自殺の危険な兆候を示すサインに気づき、適切な対応(悩んでいる人に気づき、声を掛け、話を聞いて必要な支援につなげ、見守る)を図ることができる人のこと。いわば「命の門番」とも位置付けられる人のことです。自殺対策では、悩んでいる人に寄り添い、関わりを通じて孤立、孤独を防ぎ、支援することが重要です。一人でも多くの方にゲートキーパーとしての意識を持っていただき、専門性の有無にかかわらず、それぞれの立場でできることから進んで行動を起こしていただくことが自殺防止対策につながります。



### ■ご利用ください「こころの体温計」

スマートフォンなどから、ストレスの状態を手軽にチェックできます。ぜひ、アクセスして利用してみてください。チェック結果の画面には各種相談窓口を掲載しています。



◎地域福祉課 ☎874-2564





# Zero Carbon

## 再生可能エネルギーについて考えてみよう ～蓄電池～ むこうがわ

### 蓄電池とは

蓄電池とは、充電をすることで電気を蓄え、繰り返し使用することができる電池のことです。スマートフォンやノートパソコンなどに内蔵されているバッテリーなどがその一例です。

### 蓄電池の特徴

- 電気を蓄える／太陽光発電により必要以上に発電された電気を、蓄電池に蓄えておくことができます。これにより、天気が悪い日や夜間でも電気を利用することができます。
- 災害時に役立つ／災害や電力不足などで停電が発生した場合、蓄電池に蓄えた電気を非常用電源として活用できます。
- ピークカット\*1・ピークシフト\*2に役立つ／最も使用電力の多い時間帯に、蓄電池に蓄えた電気を使用すれば、社会全体の電力消費を抑えられ、ピークカットやピークシフトに役立てることができます。

\*1 最も使用電力の多い時間帯の電力使用量を削減すること

\*2 使用電力が少ない時間帯に電気を蓄え、使用電力が多い時間帯に使うこと

本市ではゼロカーボン推進するため、国の交付金事業を活用し、家庭用で太陽光発電設備と蓄電池を同時に購入した場合、設置に要する費用の補助金を大幅に拡大しています。ぜひご活用ください。



▲補助金の詳細

## さあ進もう ゼロカーボンの むこうがわ

### □いづれも□

●場所／乙訓保健所

※希望者多数の場合は要調整

●京都府乙訓保健所保健課

☎9333-1153

### 相続した土地を国が引き取ります

相続した利用しない土地の管理に困りの方にご利用いただけます。

制度に関する詳細は、法務省ホーム

ページ(☎[https://www.moj.go.jp/MINJI/minji05\\_00454.html](https://www.moj.go.jp/MINJI/minji05_00454.html))をご覧ください。

●京都府法務局 ☎231-0131

※問い合わせの際は、プッシュボタン2→5番を押してください。

### あおぞら図書館

●日時・場所／9月2日(土)午前10時～午後2時、寺戸来迎寺

●内容／本の交換、持ち帰り、図書館のように本を読むなど本にまつわるコンテンツを楽しみましょう。紙芝居もあります(ワークショップ代など一部有料)。

●〒621-0343

### 竹バウム焼き&竹ブランコづくり

●日時・場所／9月9日(土)、10日(日)

午前10時～午後1時、物集女西浄水場裏(物集女町長野1「藪の傍竹林」)

●内容／問伐材の竹で無煙炭化器を使い竹炭をつくり、竹バウム焼き&竹の

ブランコづくりを介してCO<sub>2</sub>の削減や竹の有効利用を楽しく学びます。

●対象／無煙炭化器での竹炭づくりやCO<sub>2</sub>削減に関心のある方

●持ち物・服装／飲み物、タオル、軍手または作業手袋、汚れても良い服装

●④藪の傍の小関さん

☎080-8731-9686

### 第52回長岡京市囲碁名人戦

2クラス・ハンディ戦を行います。

●日時・場所／9月10日(日)午前9時30分～午後5時30分、長岡京市中央公民館

●参加費／一般2500円、女性・高校生以下1500円(弁当、賞品など)

●申込み／電話で乙訓囲碁クラブの椿さん(☎054-1560、午後1時～5時)へ。

### 「神経」ってなに

●日時・場所／9月12日(火)午後1時30分～3時、老人福祉センター桜の径

●対象・参加費／市内在住の60歳以上の方、100円(資料代)

●持ち物／老人福祉センター桜の径の利用証、飲み物、上履き

※参加にはサークル登録が必要です。●老健会の葛本さん ☎931-5053

### バスハイク・福井県青葉山へ

●日時・集合場所／10月1日(日)午前7時にJR長岡京駅東口集合、登山

約5時間

●対象・参加費／65歳以下の方、6500円(バス代)

●服装・持ち物／登山靴着用、雨具(上下分かれているもの)、弁当、飲み物

●申込み／9月1日(金)～8日(金)の間に電話で西山ハイキングクラブ鹿島さん(☎080-5343-3111)へ。

### 古都のむこうまちプラガイド「秋の西国街道巡り」

●日時・集合場所／9月22日(金)午前9時30分に阪急西向日駅西口集合、正午頃まで

●行程／阪急西向日駅→中小路家住宅→小井川→石塔寺→五辻常夜灯→説法石→向日神社→須田家住宅→築神講堂夜燈→寺戸来迎寺(お抹茶(解散)定員/15人

●参加費／1000円(お抹茶代など)

●服装・持ち物／動きやすい服、飲み物

●申込み／9月1日(金)～10日(日)の間に電話または電子メールで観光交流センターまちてらすMUKO内ツアープート(☎934-1123、☎kotononuko@gmail.com)へ。

### むこうシアター

●日時・場所／9月22日(金)午前10時～正午、福祉会館

●対象・参加費／市内在住の60歳以上

の方10人、3000円(2回目以上の方1000円)

●講師／ヤーギヤギさん、宮川幸子さん

●持ち物／トランプ、敷物、筆記用具、ノート(初回は筆記用具、ノートのみ)

●申込み／9月1日(金)～15日(金)の間に電話で向日市社会福祉協議会ボランティアセンター(☎932-1960)へ。

### 長岡宮まちづくり協議会

長岡宮内裏跡の上に位置する旧上田家住宅でさまざまなイベントを開催します。

■片山秀雄童画展

●日時／9月3日(日)まで

■篠友子パッチワークと和の小物展

●日時／9月10日(日)まで

■宇山夫妻革とレースの作品展

●日時／9月12日(火)～24日(日)

■八木弘行パステル画展

●日時／9月26日(火)～10月9日(祝)

■米津惟アイデア手づくり作品展

●日時／9月26日(火)～10月9日(祝)

●④上田さん

☎090-9627-8913

●日時／9月17日(日)午前10時30分～午後3時(要予約)

●対象・参加費／市内在住の方、700円(お茶、お菓子代)

●④煎茶道方円流高日さん

☎090-1905-0513

●場所／旧上田家住宅

## 消費生活 トラブル



### クレジットカードの不正利用

●身に覚えのない料金が引き落とされた

クレジットカード会社から覚えのない料金が引き落とされた。5万円の利用があったと携帯電話にメールが届いていたが、気づかなかった。返金してほしい。

●利用明細・メール毎月必ず確認を

「クレジットカード会社から利用した覚えのない料金の請求があった」という相談が寄せられています。第三者による不正利用のおそれもあります。利用明細は必ず毎月確認しましょう。また、クレジットカードを利用した際の伝票も必ず保管し、利用明細と突き合わせて確認しましょう。

利用明細や利用履歴に覚えのない記載があれば、早急にクレジットカード会社に連絡しましょう。連絡が遅れると、不正利用であっても調査や返金されない場合がありますので注意が必要です。

●消費生活センター専用電話 ☎931-8168

### 交通安全の心得帳

#### 夕暮れ時、早めのライトの点灯を！

運転者の中には、周囲が見えにくくなってライトをつけず、前方が見えなくなって初めて点灯するケースが見られます。しかし、点灯するまでは、他の車や歩行者が自分の車の存在を認識するのが遅れたり、気づかないことから、交通事故につながるおそれがあります。

薄暗くなる前からライトを意識的に使用する「早めのライト点灯」を行い、自分の車の存在を周囲に知らせるようにしましょう。

そのほか、薄暮時間帯(午後5時～7時頃)は、昼間と比較して周囲の視界が悪くなり始め、事故が多く発生することから、速度を落として、周囲の交通の状況に一層注意して慎重な運転を心掛けましょう。





子育て支援拠点などの催し

問い合わせ	事業名	日時	ほか
さくらキッズ保育園 ☎ 933-0200	園庭開放・園児との交流あそび	9月12日(火)、26日(火) 午前10時～11時	●対象/0～3歳の未就園児とその保護者 ●場所/さくらキッズ保育園
子育てひろば さくらんぼ ☎ 一般社団法人 いんふぁんとroom さくらんぼ ☎ 950-0153 🌐 <a href="https://infant-room-cherry.com/">https://infant-room-cherry.com/</a>	栄養管理士にお悩み相談できる 離乳食Cafe	9月1日(金)、15日(金) 午前11時30分～午後0時30分	●内容/管理栄養士ちよこ先生が監修したおいしいランチとその取り分けのできる離乳食を提供します。 ●対象/離乳食初期、中期の子どもとその保護者10組 ●場所/女性活躍センターあすもあ ●参加費/大人と子どもペア1,400円
	ふたご・みつご訪問支援・お出かけサポート	●内容/多胎育児の先輩ママや市の訪問支援事業に関わるスタッフがお手伝いに伺います。多胎育児家庭限定のオープンチャットもあります。 ●対象/妊娠中の方、0～3歳の未就園児とその保護者 ※多胎児支援は未就園児に限りません。	 ▲公式LINE
つどいのひろば ねこぼす ☎ NPO法人子育て支援ねこぼす ☎ 203-7738	①はじめてあかちゃん(全3回)	9月14日(木)、21日(木) 28日(木) 午前10時～11時15分	●対象/市内在住の生後6か月未満の第1子とその母親5組 ●場所/つどいのひろばねこぼす
	②ママのためのリフレッシュヨガ(全4回)	9月20日(水)、27日(水) 10月11日(水)、18日(水) 午前10時30分～11時30分	●対象/市内在住の1歳までの子どもとその母親6組 ●講師/清水あゆみさん ●場所/ラボスパコ ●参加費/3,000円
あひるが丘こども園 ☎ 921-0005	おひさま園庭あそび	9月2日(土)、16日(土) 午前10時～11時	●対象/乳幼児とその保護者(お茶、着替え持参) ●場所/あひるが丘こども園
	おひさま絵本の読み聞かせ	9月30日(土) 午前10時～11時	●対象/乳幼児とその保護者(お茶持参) ●場所/あひるが丘ぴよぴよ保育園
アスク向日保育園 ☎ 935-5533	園庭開放	9月7日(木)、14日(木)、28日(木) 午前10時～11時	●対象/0歳～就学前の乳幼児とその保護者 ●場所/アスク向日保育園 ●申込み/前日までに電話で、アスク向日保育園へ。
	絵の具であそぼう	9月21日(木) 午前10時～10時45分	
まこと幼稚園 ☎ まこと幼稚園 マナ・ハウス ☎ 921-2202 🌐 <a href="http://www.makotokids.jp/mannahouse">http://www.makotokids.jp/mannahouse</a>	9月2日(土)/幼稚園の砂場で遊ぶ(随時受け付け) ※歩行ができる1～3歳までの未就園児とその保護者 19日(火)/1歳児さん一緒に遊ぶ 21日(木)/ベビーマッサージ 28日(木)/かんだん!つくってみよう! [ハンカチとして使えるベビースタイ作り]	※詳しくはマナ・ハウスまでお問い合わせください。 電話の受け付けは午前9時30分～午後4時30分です。 イベント受け付け開始は、9月4日(月)からです。	 さまざまイベントを実施中

# 子育て支援情報

子育てセンターの催し

☎ 子育てセンター「すこやか」(保健センター2階) ☎・🌐 932-7830

事業名	日時	場所	
年齢別遊びの日	ぶちぴよルーム(7か月未満)	9月1日(金)、22日(金) 午後1時30分～2時45分	子育て支援センターさくら
	とことこルーム(1歳4か月～2歳未満)	9月15日(金) 午前10時～11時15分	子育てセンターすこやか
	さくらほっとルーム(1歳7か月未満)	9月8日(金) 午後1時30分～2時45分	子育て支援センターさくら
	こすもすほっとルーム(1歳4か月未満)	9月14日(木)、28日(木) 午前10時～11時15分 9月21日(木) 午後1時30分～2時45分	子育て支援センターこすもす
	ひまわりルーム(0歳～未就園児)	9月13日(水)、25日(月) 午前10時～11時15分	子育て支援センターひまわり
絵本館	こすもす絵本館	9月8日(金) 午前10時～11時15分	子育て支援センターこすもす
	ひまわり絵本館	9月22日(金)	子育て支援センターひまわり
施設開放 さくら	2歳未満	毎週火曜日と木曜日	午前10時～11時15分 子育て支援センターさくら
	2歳以上	毎週水曜日と金曜日(9月27日を除く)	
つながりスペース	物集女コミセン	9月6日(水)	午前10時～11時15分 ☎ すこやか講座「今こそ絵本の出番です!」 ●日時/9月27日(水) 午前10時～11時15分 ●場所/子育てセンターすこやか ●講師/花田睦子さん ●対象/市内在住の未就園児とその保護者15組 ※保育あり10人(要予約) ●申込み/9月1日(金)から電話で子育てセンターすこやか(☎932-7830)へ。
	物集女公民館	9月20日(水)	
	寺戸コミセン	9月19日(火)	
	上植野コミセン	9月12日(火)、26日(火)	

※予約は不要です。  
※各施設には駐車スペースがありません。車での来所はご遠慮ください。

子育ての相談

子育てセンターと子育て支援センターでは、来所または電話で育児相談ができます。  
毎週月～金曜日(祝日を除く) 午前9時～午後4時  
☎ 子育てセンター「すこやか」(保健センター2階) ☎・🌐 932-7830

健康診査・教室など

- プレマスクール 9月4日(月) 開催時間/午前10時～正午
  - プレマサロン 9月11日(月) 開催時間/午後1時30分～3時
  - 乳児前期健診 9月7日(木) 受付時間/午後1時～2時45分
  - 乳児後期健診 9月26日(火) 受付時間/午後1時～2時45分
  - 1歳9か月児健診 9月12日(火) 受付時間/午後1時15分～2時45分
  - 3歳児健診 9月13日(水) 受付時間/午後1時15分～2時45分
  - 離乳食教室 9月20日(水) 受付時間/午前9時30分～9時45分
  - 健康・栄養・転入児相談 9月21日(木) 受付時間/午前9時30分～11時
  - 歯の健康教室 9月14日(木) 受付時間/午後1時～2時15分
  - 予防接種(BCG) 9月8日(金) 受付時間/午後1時10分～2時30分
- ※場所はいずれも、保健センター  
☎ 健康推進課 ☎874-2697

## わが家のアイドル

就学前のお子さまの  
写真大募集

応募はメールで受け付け中です。詳しくは、市ホームページをご確認ください。



3歳 上植野町  
ほりかわ ほんな  
**堀川 花夏ちゃん**  
健康と笑顔でいて  
くれれば、それで  
十分幸せだよー!



1歳 寺戸町  
なかの あおと  
**中野 碧音ちゃん**  
いっぱい食べて  
いっぱい寝て、元気  
にすくすく大きく  
なってね!!



区分	各種相談・内容	日程	場所・問い合わせ	
法律	<b>無料法律相談〈予約制(電話のみ)、1人30分〉</b> 弁護士が相談に応じます。 ※定員は各5人。相談時間の指定不可。 市内在住の個人が対象。 ※10月2日(月)は女性弁護士が相談に応じます。	9月11日(月)午前9時15分～11時45分 ※予約は9月7日(木)午前9時から	女性活躍センターあすもあ ☎ <b>874-1409</b>	
		<b>特設</b> 9月15日(金)午後1時30分～4時 ※予約は9月8日(金)午前9時から		
		10月2日(月)午前9時15分～11時45分 ※予約は9月28日(木)午前9時から		
暮らし	<b>困りごと相談</b> 相続、登記、債務整理、年金、人権や労働問題など、幅広くご相談ください。 ※待ち人数により、事前に受け付けを締め切る場合があります。	9月12日(火)、26日(火)午前9時15分～正午(受け付けは午前11時30分まで、待ち人数により変更する場合があります)	福祉会館 ※車でのご来館はご遠慮ください。 ☎ <b>874-1409</b>	
	<b>女性のための相談(予約制、1人50分)</b> 女性カウンセラーが相談に応じます。 DV相談は年間を通じてお受けします。	9月13日(水)、27日(水) 午後1時10分～4時	☎ <b>874-1144</b>	
	<b>男性のための相談(電話相談)</b> 男性のさまざまな悩みや不安について男性相談員が相談に応じます。	9月1日(金)午後7時～9時 (受け付けは午後8時30分まで)	☎ <b>950-0205</b>	
	<b>年金相談(予約優先)</b> 社会保険労務士が相談に応じます。	9月7日(木)、14日(木)、21日(木)、28日(木)午前10時～正午、午後1時～4時	東向日別館 ☎ <b>874-2841</b>	
	<b>心の健康相談(予約優先)</b> 精神保健福祉士が相談に応じます。	9月5日(火)、12日(火)、19日(火)、26日(火)午後1時～5時	東向日別館 ☎ <b>874-2574</b> ☎ <b>932-0800</b>	
	<b>消費生活相談</b> 悪質商法や訪問販売のトラブルなど、消費生活についての疑問、困りごとをお気軽にご相談ください。	月～金曜日(祝日を除く) 午前9時～正午、午後1時～4時	本館1階 相談室1 ☎ <b>931-8168</b> ※要事前連絡	
		土・日曜日、祝日、振替休日(年末年始を除く)、午前10時～午後4時 ※お急ぎの場合	☎ <b>独立行政法人国民生活センター</b> 休日相談窓口 ☎ <b>局番なし188</b> ※電話相談のみ	
	<b>経営安定特別相談</b> 市内中小工商业者の経営の改善と強化を図るため、税理士などが相談に応じます。	税務専門	9月5日(火)、19日(火)午後1時～4時30分(受け付けは午後4時まで)	向日市商工観光振興センター ☎ <b>921-2732</b> ※要事前連絡
		経営専門	月～金曜日(祝日を除く) 午前9時～午後5時15分	
	子育て	<b>家庭児童相談</b> 家庭で子どもを養育する上でのさまざまな悩みや心配、子どもの虐待について相談に応じます。	月～金曜日(祝日を除く) 午前9時～午後4時	東向日別館 ☎ <b>933-1199</b>
<b>子育てコンシェルジュ</b> 子育てに関する悩みの相談、子育て情報を提供します。		月～金曜日(祝日を除く) 午前8時30分～正午、午後1時～5時	東向日別館 ☎ <b>874-3687</b>	

### 地域健康塾

市内在住の65歳以上の方を対象とし、健康チェック(血圧測定など)、軽体操、交流会などをします。  
●健康塾への参加は一人1か所です。

#### 【午前の部】午前9時30分～11時

物集女公民館	9月5日、12日、19日、26日
寺戸公民館	9月6日、27日
寺戸コミセン	9月13日、20日
森本公民館	9月5日、12日、19日、26日
鶏冠井公民館	9月7日、14日、21日、28日
鶏冠井コミセン	9月7日、14日、21日、28日
上植野コミセン	9月1日、8日、15日、22日
向日コミセン	9月7日、14日、21日、28日
西向日コミセン	9月6日、13日、27日
向日台団地集会所	9月1日、8日、15日、22日
西部防災センター	9月4日、11日、25日
福祉会館	9月4日、11日、25日

#### 【午後の部】午後1時30分～3時

上植野公民館	9月4日、11日、25日
上植野コミセン	9月6日、13日、20日、27日
福祉会館	9月5日、12日、19日、26日 9月1日、8日、15日、22日

☎**874-2576**

### 休日・祝日診療

#### ●内科・小児科

乙訓休日応急診療所  
(長岡京市下海印寺下内田101番地、☎955-3320)  
受付時間/午前9時30分～午後4時



#### ●外科

診療時間/午前9時30分～午後4時  
【9月の当番】受診前に電話でご確認ください。

9月3日(日)	さいのうち医院 ☎955-6850
9月10日(日)	さたけ整形外科 ☎950-3456
9月17日(日)	長岡京病院 ☎955-1151
9月18日(祝)	新河端病院 ☎954-3136
9月23日(祝)	京都済生会病院 ☎955-0111
9月24日(日)	千春会病院 ☎954-2175

☎**874-2697**

### 公共施設の休館日

- 市役所、保健センター  
毎週土・日曜日、9月18日(祝)
- 図書館、文化資料館、旧上田家住宅  
毎週月曜日(18日を除く)、9月1日(金)、19日(火)
- 永守重信市民会館  
9月14日(木)
- 天文館  
毎週月・火曜日、9月23日(祝)
- 寺戸公民館、コミュニティセンター  
毎週月曜日、9月23日(祝)

- 物集女・森本・鶏冠井・上植野公民館  
老人福祉センター桜の径・琴の橋、福祉会館  
毎週日曜日、9月18日(祝)、23日(祝)
- 女性活躍センターあすもあ  
毎週木曜日、9月19日(火)、25日(月)
- 観光交流センターまてらすMUKO  
毎週火曜日
- 健康増進センター  
9月14日(木)、28日(木)

スポーツフレンドシップ協定 連載

KYOTO  
Kaguya  
lyze

編

©京都カグヤライズ

inquiry@kyoto-kagualyze.com



# 卓球って メリット多く奥深い 脳の活性化も

卓球は、ボールを目で追いつながら、どのように打ち返すかを瞬時に判断して行動することが常に求められるスポーツです。そのため、動体視力や反射神経、集中力や判断力が鍛えられ俊敏性が養われます。

## 目で追いつ瞬時に判断 集中力、俊敏性も養成

卓球は、ボールを目で追いつながら、どのように打ち返すかを瞬時に判断して行動することが常に求められるスポーツです。そのため、動体視力や反射神経、集中力や判断力が鍛えられ俊敏性が養われます。

## 楽しんで続けるうち 基礎体力が向上

卓球は体力的に負荷がかかるトレーニングをすることなく、楽しんで続けているうちに基礎体力(筋力・持久力・柔軟性・バランス能力)を向上することができます。

## 年齢、老若男女問わず 交流は素晴らしい魅力

卓球は、3世代で楽しめる年齢や体格差が出にくいスポーツです。パワーやスピードよりも、頭脳や作戦の巧みさなどが勝敗に影響するため、小学生と大人が対戦しても試合が成り立ちます。運動ができる程度の体であれば年齢を問わず競技を続けられます。そのうち日本国内に限らず、海外の方と接する機会もあるかもしれません。世代を超えて多くの方と交流を持ち、同じ目標に向かう新しい仲間を得られることも素晴らしい魅力だと言えます。



また、技術面に心理戦の要素も加えながら体を動かすことで、脳が刺激され活性化されるとも言われています。



7月に始まった「ノジマトリーグ2023-2024シーズン」。京都カグヤライズは、8月6日に岐阜県多治見市でおとめピンポンズ名古屋との初戦を行い、惜しくも0対4で敗戦しました。

卓球は、「人数が少なくてもプレーできる」屋内競技で天候に左右されないというメリットがあります。お近くの市民体育館などでも気軽にできますので、機会があれば、ぜひ挑戦してみてください。

Library Information

# 図書館だより

公式ホームページ <https://www.city.muko.kyoto.jp/kurashi/tosyokan/index.html>



向日市立図書館

京都府向日市寺戸町南垣内 40 番地の1

開館時間 午前10時～午後6時  
電話番号 931-1181  
F A X 931-1081

9月の休館日カレンダー						
日	月	火	水	木	金	土
					①	2
3	4	5	6	7	8	9
10	11	12	13	14	15	16
17	18	19	20	21	22	23
24	25	26	27	28	29	30

●=休館日

## おすすめ 新着本 一般図書



小日向でお茶を  
中島京子/著  
主婦の友社

直木賞作家である著者の初めてのエッセイ集。旅、グルメ、ワクチン騒動、健康ネタなど、気持ちが軽くなる全48話。小説では味わえない、著者の素顔がうかがえます。

## おすすめ 新着本 児童図書

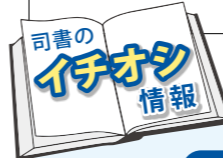


ねぞうプロレス  
ひらぎみつえ/作・絵  
教育画劇

今夜も「ねぞうプロレス」の時間がやってまいりました。出場選手は川の子で寝ている3人の親子です。つぎつぎに繰り出されるキレのある技の数々をご覧ください。

- 『母の壁 子育てを追いつめる重荷の正体』 前田正子/著 安藤道人/著 岩波書店
- 『新しい「歯」のトリセツ “食べる力”を落とさない!』 照山裕子/著 日経BP
- 『いちばんやさしい遺言書ガイド 紙とペンがあれば誰でも書ける』 大竹夏夫/著 秀和システム
- 『図解でわかる 14歳から学ぶこれからの観光』 社会応援ネットワーク/著 太田出版
- 『あなたの燃える左手で』 朝比奈秋/著 河出書房新社
- 『お菓子の船』 上野歩/著 講談社
- 『眠れる記憶』 パトリック・モディアノ/著 山崎美穂/訳 作品社

- 『ネット情報におぼれない学び方』 梅澤貴典/著 岩波書店
- 『もうすぐ大人になる君が知っておくべき13歳からの民法』 岡信太郎/著 扶桑社
- 『私の職場はサバンナです!』 太田ゆか/著 河出書房新社
- 『アンナは犬のおばあちゃん』 吉田桃子/著 こみひかるこ/装画 講談社
- 『ごぼうせんせいのいそがしいいちにち』 植垣歩子/著 佼成出版社
- 『やまをうごかしたミン・ローさん』 アーノルド・ローベル/さく こみやゆう/やく 好学社



### おはなしひろば

図書館ボランティア「きっず・らいぶらりー」による、絵本のおはなしなど、みんなでいっしょにお楽しみください。  
●日時/9月16日(土)午前11時～11時45分  
※申込みは不要です。当日図書館までお越しください。  
※定員(20人)になり次第締め切り。

### 大人の朗読会

図書館ボランティア「大人の朗読会」がお届けする朗読の世界に耳を傾けてみませんか。  
●日時/9月24日(日)午後2時～3時  
※申込みは不要です。当日図書館までお越しください。  
※定員(20人)になり次第締め切り。

場所/いずれも図書館





@kobansou85

●場所/鶏冠井町・石塔寺  
鐘と青もみじを撮ってみました。青もみじの御朱印巡りで参拝。



@kurom.yuyu

●場所/鶏冠井町・南真経寺  
向日市内を散歩中、突如大きなお堂が目に入り、撮影しました！



@narue0324

●場所/鶏冠井町・史跡長岡宮跡 大極殿公園  
桓武天皇が政治を司った場所に復元された回廊の朱色が夏空に映えます。

あなたの一押し写真が  
広報誌に!  
絶賛募集中

# #むこ推し



「#むこ推し」では、向日市の素敵な瞬間や魅力が詰まった、  
あなただけのとっておき推し(写真)を募集しています！

☎企画広報課 ☎874-1398



@kaz\_bone3308

●場所/寺戸町・新田付近  
車の往来の多い物集女街道沿いで佇んで、いつも通る車の安全を見守ってもらっています。



@kuishinbo\_saku

●場所/寺戸町・はり湖池  
雨上がり、自然豊かなはり湖池周辺で散歩を楽しむ息子とその相棒。

## 応募方法

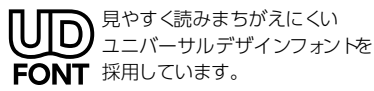
- step 1 向日市公式Instagram @mukomuko784 をフォロー
- step 2 あなたが見つけた向日市のとっておき(推し)の瞬間・魅力を撮影
- step 3 「#むこ推し」と「#向日市」のハッシュタグをつけて自身のInstagramに投稿



▶応募に関する注意事項など詳しくは、市ホームページをご覧ください。



「広報むこう」は原則、発行日の3日前から発行日までの間で各戸配布しています。配布に関するご要望などは、公益社団法人 向日市シルバー人材センター (☎ 932-3987、FAX 934-8600) へ。



## 向日市民憲章

- 1 住みよいまちを力を合わせつくりましょう
  - 1 きれいな緑と水と空を守りましょう
  - 1 働くよるこびと心のふれあいを大切にしましょう
  - 1 すぐれた教育と文化を育てましょう
  - 1 明るいくらしと福祉のまちをきざしましょう
- むこまる (昭和52年11月3日制定)

