

ふり向けば、気になる。好きになる。

広報むこう

2023年11月号

MUKO



向日市

古都のむこう 魅力のふるさと

特集

子どもの権利
を考えよう

みんなで守ろう
子どもたちの笑顔



叩かれていい子どもなんて、 いないんだよ。

子どもが持っている権利

すべての子どもは、健やかに成長・発達し、その自立が図られる権利を保障されることが、平成28年の「児童福祉法」改正によって定められました。保護者は子どもを心身ともに健やかに育成することについて、第一義的責任を負うとされています。

また、すべての国民は、子どもの最善の利益を考え、年齢や成熟度に応じて子どもの意見が考慮されるように努めることとされています。

子どもが持っている権利には次のようなものがあります。
誰からも、この権利を奪われることがあってはいけません。

叩かれたり
ひどいことを
言われない



元気に、健康に
毎日を過ごして
成長する



保護者の人から
育てられる
守ってもらえる



自分の意見を言う
話を聞いて
もらえる



11月はオレンジリボン・児童虐待防止推進キャンペーン

あなたしか 気づいてないかも そのサイン

※令和5年度「オレンジリボン・児童虐待防止推進キャンペーン」標語

児童虐待は、子どもの生命に危険をおよぼすだけでなく、心にも深い傷を残すこととなります。地域全体で児童虐待の防止に取り組むことで、発生予防や早期発見につながります。

あなたの周りに「気になる子ども」はいませんか。「もしかして虐待では」と感じたときは、ご連絡ください。

虐待かもと思ったら

いちはやく
189番

※お住まいの地域の児童相談所につながります。



子どもの権利を考えよう

みんなで守ろう 子どもたちの笑顔

毎年11月20日は「世界子どもの日」。

「子どもの権利条約」が国連で採択された日です。日本では「児童福祉法」や今年4月に施行された「こども基本法」などに、条約で規定されている権利が定められています。

また、11月は「オレンジリボン・児童虐待防止推進キャンペーン」期間です。

かけがえのない子どもたちの命と笑顔を守るために、私たちにできることをこの機会に一緒に考えてみましょう。

☎子ども家庭課 ☎874-3451

ふり向けば、気になる。好きになる。

MUKO

令和5年(2023年)11月1日発行
広報むこう No.1194

みんなで守ろう
子どもたちの笑顔 …… 2

向日市民ふるさとステージ開催… 8

令和6年4月採用
向日市職員採用試験… 8

緑化ポスター入賞作品が決定… 9

くらしの情報… 12

子育て支援情報… 22

健康づくり情報… 24

各種相談日程… 25

図書館だより… 26

スポーツフレンドシップ協定連載
(ハンナリーズ編)… 27

- 市役所への窓口来庁や電話でのお問い合わせは、平日午前8時30分～午後5時15分までです。電話は、各担当課の直通電話(または代表番号 ☎931-1111)にお掛けください。
※公民館やコミセンなどの公共施設は、各施設の開館時間内をお願いします。
- 市役所へのファクスは☎922-6587、郵便物は〒617-8665 向日市役所(住所不要)、電子メールは✉info@city.muko.lg.jpにお送りください。
※ファクス、郵便物、電子メールには、市役所のどこの課(担当課名)宛てかをお書きください。
- 参加費などの記載がないものは、無料でご参加いただけます。

詳しい情報は、QRコードから市ホームページをご確認ください。



☎=お問い合わせ ☒=ホームページアドレス
☎=ファクス ☒=電子メールアドレス

広報むこうは
市ホームページでご覧いただけます。
<https://www.city.muko.kyoto.jp/>
市公式SNSはQRコードからご覧ください。



【まちのうごき】(令和5年10月1日現在)
住民基本台帳人口
人口 56,561人 世帯数 25,675世帯
(男性 27,124人、女性 29,437人)
推計人口
人口 56,049人 世帯数 23,753世帯
(男性 26,656人、女性 29,393人)

Interview

子育てを応援したいという方々が、地域にはたくさんおられます。そこでこの特集では、子どもたちが地域の中で元気に安心して過ごせるよう活動されている主任児童委員と、人権問題や人権に関する考えを広める活動がされている人権擁護委員の方々に、お話を伺いました。

主任児童委員とは

厚生労働大臣から委嘱され、地域の子どもたちが元気に安心して暮らせるように、子どもたちを見守り、子育ての不安や妊娠中の心配事などの相談、支援を行っています。



私たちは、各小学校区ごとに一人配属され、子育てに関するさまざまな悩みや課題に寄り添いたいと思いつつ活動しています。保健センターの健康相談の日に「おひざにだっこのお話し会」を実施しており、今年度は残り2回。12月22日(金)と令和6年2月5日(月)に予定しています。

「おひざにだっこのお話し会」では、私たちが子育てに出会った絵本の紹介と体験をお話します。また、「西ノ岡ラ・コンフィティ」による手遊び、読み聞かせ、パネルシアターも行います。

私たちが悩みながら子育てをしてきました。何か気になることがあればひとりで悩まないでお話してください。

担当校区の主任児童委員への連絡は「地域福祉課 民生児童委員担当者」にお尋ねください。

◎地域福祉課 ☎874-2543



▲主任児童委員
まえさか 前坂 あや子さん



人権擁護委員とは

地域の方から人権相談を受け、問題解決のお手助けをしたり、法務局の職員と協力して人権侵害から被害者を救済する活動などを行っています。



私たちは、人権が守られるためのお手伝いをするともに、子どもたちの悩みや困り事の相談に応じています。手紙に書いたり、ちょっと話すだけで安心したり、元気が出たり、別の解決方法が見つかるかもしれません。

ひとりで悩まず、友だちに話すような感覚で気軽に相談してください。相談の内容は、自分のことはもちろん、周りの人が困っていることも大丈夫です。子どもに関することで悩まれている大人の方も利用してください。

相談される方の心が少しでも軽くなり、解決につながるよう、一緒に考えていきたいと思っています。

◎広聴協働課 ☎874-1409



▲人権擁護委員
きたの のりこ 北野 節子さん

こどもの人権110番

いじめや虐待など子どもの人権問題に関する専用相談電話です。

●専用電話
☎0120-007-110

子どもたちの 笑顔をなくさないために



《 児童福祉法などの改正 》

「児童福祉法」は児童の福祉・権利を保障し、養育及び発達についての責任を定めた法律で、昭和22年の制定以降、時代に合わせて繰り返し改正されてきました。

特にこの十数年は、児童相談所への児童虐待相談件数が全国的に増加傾向にあり、子どもの命が失われる痛ましい事件が続いているため、平成12年に制定された「児童虐待の防止等に関する法律」の改正と合わせ、子どもの健全な育成のための包括的な支援体制の強化が図られています。

「児童福祉法」などの改正における主な概要をお伝えします。

主な概要

- 令和元年6月 児童虐待の防止等に関する法律の改正(令和2年4月施行)
児童のしつけに際して**体罰を加えてはならない**ことが、明文化されました。
- 令和4年6月 児童福祉法の改正(令和6年4月施行)
自治体は**児童の意見・意向表明や権利擁護**に向けた必要な環境整備を行うことが、明文化されました。

POINT!!



子育てに悩んだら何でも相談してください

増え続ける子どもの虐待の裏には、子育てに悩むお父さんやお母さんの姿があります。子どもたちの健やかな成長のためにも、不安や悩みをひとりで抱えず相談してください。



子どものことや職場、家庭のトラブルからくるストレスや不安感がもととなり、子どもを必要以上に叱ったり、叩いたりしてしまうことがあります。まずは、その心の苦しさを理解してくれる人に話すことが大切です。

ご相談ください



気持ちを話してみましょう

「ちょっと助けてほしい」と言えず、自分ですべてやらなければいけない気がする。

ほかの子よりできるようになるのが遅く、自分の育て方が悪いと思ってしまう。

子ども家庭課内 家庭児童相談室

市では、子育てをする上でのさまざまな悩みや心配事、子どもの虐待について、専門の相談員が直接または電話で相談に応じます。

- 日時/毎週月～金曜日
午前9時～午後4時
 - 場所/子ども家庭課(東向日別館)
※予約不要
※相談内容については、秘密を厳守します。
- ◎家庭児童相談室 ☎933-1199

保護者も子どもも楽しく



前向きな子育てをするために

子育てにおいて、しつけと称して叩いたり、怒鳴ったりすることは、子どもの成長の助けにならないばかりか、悪影響を及ぼしてしまう可能性があります。しかし、子どもに「イヤだ」と言われた時、保護者自身がどう対応しているのか戸惑ってしまう時もあるかもしれません。子育てに体罰や暴言を使わず、よりよい親子関係を築いていくために、具体的な方法を学ぶための講座を開催します。

前向き子育て講座

トリプルP ~Positive Parenting Program~



トリプルPとは ▶

オーストラリアで開発され、世界25か国以上で実施されている参加体験型の子育て支援プログラムです。子どもの発達を促しつつ、親子のコミュニケーション、子どもの問題行動への対処法など、具体的な子育て方法を学びます。トリプルPは、子どもの自尊心を育み、育児を楽しく前向きにしていきます。

前向き子育ての紹介講座 ~前向きな子育てってどんなもの?~ ▶

- 日時/12月8日(金)午後1時30分~3時30分
- 申し込み/12月1日(金)までに電話で子ども家庭課(☎874-3451)へ。定員(20人)になり次第締め切り。
- 場所/永守重信市民会館

前向き子育て連続講座 ▶

- 「子どもがいうことを聞いてくれない」「イライラして、つい強く叱ってしまう」毎日の子育てのなかで、そんな経験はありませんか。
 - 日時/令和6年2月2日(金)、9日(金)、16日(金) 22日(木)、3月15日(金)午前10時~正午
 - 申し込み/電話で子ども家庭課(☎874-3451)へ。定員(各回10人)になり次第締め切り。
 - 場所/永守重信市民会館
 - 対象/市内在住で2~12歳の子どもがいる保護者
- グループワークを通して、楽しく前向きに子育てするアイデアを学びましょう。

STOP!児童虐待

「しつけ」のつもりで「虐待」になっていませんか?

「しつけ」とは、子どもに社会性を持たせ、自立させるために行う家庭内での教育のことです。大人の都合や期待を押しつけ、体罰や言葉で責め立てて従わせることはもちろん、発達段階を無視した早期教育などの不適切な行為は、「しつけ」のつもりでも、子どもにとって有害ならば「虐待」になります。そして、「虐待」はどのような理由があっても正当化されることはありません。



虐待が子どもに与える影響とは

虐待は、子どもの発育不良や知的発達の遅れのほか、心にも深刻な影響を与え、行動面にも様々な問題が現れることがあります。

体への影響

ケガによる後遺症、低身長・低体重、栄養不足など

心への影響

情緒不安定、自己肯定感の減少、強い不安など

発達への影響

発語や学習の遅れ、自己選択・自己決定の低下など

行動への影響

暴力性が高まる、落ち着きがない、自傷行為など



児童虐待早期発見のためのチェックリスト

「虐待されている?」と思ったら… 次のチェックリストに該当があれば、子ども家庭課や児童相談所虐待対応ダイヤルへの通告にご協力をお願いします。

通告は子育てに悩む保護者への支援の始まりです

子どもの様子

- いつも子どもの泣き叫ぶ声や叩かれる音が聞こえる。
- 極端な栄養障害や発達の遅れが見られる。(低身長、低体重、急な体重減少など)
- 季節にそぐわない服装をしている。
- 食事に異常な執着を示す。
- ひどく落ち着きがなく乱暴、情緒不安定、過度に緊張し視線が合わない。
- 気力がない、表情が乏しく活気がない。
- 態度が怯えていたり、親や大人の顔をうかがったり、避けようとする。
- 家に帰りたくないそぶりがある。
- 衣服や身体が極端に不潔である。

保護者の様子

- 地域との関わりや親族などと交流がなく、孤立している。支援に拒否的である。
- 子どもの教育に関して拒否的、無関心である。
- 年齢不相応な養育を正当化する。
- 子どもに対して否定的な発言をする。
- 気分の変動が激しく、子どもや他人に癇癪を爆発させる。
- 子どもの夜間徘徊などを黙認する。

虐待かもと思ったら

- ☎子ども家庭課 ☎874-3451
 - ☎児童相談所虐待対応ダイヤル ☎189
- ※お住まいの地域の児童相談所につながります。

緑化ポスター入賞作品が決定

緑と環境の大切さを訴える「緑化ポスター」を、市内在住・在学の小学6年生を対象に募集し、567点の作品が寄せられました。入賞者と入賞作品は次のとおりです。

■市長賞

第6向陽小学校
中村柚葉さん



■教育長賞

第2向陽小学校
瀧尻純平さん



■優秀賞(6点)

- 第2向陽小学校/小林和歩さん
- 第3向陽小学校/清水陽菜さん
- 第4向陽小学校/澤田來未さん、小妻千夏さん
- 第6向陽小学校/寺田明音さん、山本和果さん

緑化ポスター展

都市緑化の普及・啓発のため、緑化ポスター展を開催します。入賞作品を展示しますので、ぜひお越しください。

- 市長賞、教育長賞、優秀賞の作品8点の展示
○日時/11月2日(木)~7日(火)
午前10時~午後6時
※11月6日(月)は休館日
○場所/図書館
- 入賞作品30点の展示
○日時/11月10日(金)~29日(水)
午前10時~午後6時
○場所/永守重信市民会館

◎都市計画課 ☎874-2857

ようこそ！永守重信市民会館⑧

◎市民会館 ☎874-2120

今回は市民会館の「絵画」を紹介します。

市民会館のホワイエや会議室などには、さまざまな絵画が飾られています。

アンディ・ウォーホルさん、オーガベンさん、木村菜穂子さん、坂田源平さん、深水賀秀さんの作品があります。施設をご利用の際は、絵画鑑賞もぜひお楽しみください。

※アンディ・ウォーホルさんの作品はエスタンプです。



向日市民ふるさとステージ開催

◎文化推進課 ☎874-3881

市民の皆さまの日頃の活動成果を発表する場として「向日市民ふるさとステージ」を開催します。学生や市民サークルなどがダンスや演奏などを披露しますので、ぜひご来場ください。

- 日時/11月19日(日)午前10時~午後3時30分(午前9時30分開場)
 - 場所/永守重信市民会館
 - 内容
○向日市民ふるさとステージ/午前10時45分~午後3時30分
 - 出演者(50音順)/合気道向日町教室、楽団「歌うたう猫」、関西チアクラブ、Kipuu Kamalei.mフラススタジオ、京都西山高校吹奏楽部、京都西山高校和太鼓同好会「雅」、KOMUKA DANCE SCHOOL、JEUGIAフォーラム阪急洛西口キッズチアマovies、純の会、チェリーフラクラブ、Na pua Le'a、Focus of Attention、MACOTO、むこう葵会空手教室、向日市障がい者の日実行委員会、向日市太極拳クラブ、桃ゆにと
- ※出演者が不快と感じる撮影(望遠レンズを使用するなど)はご遠慮ください。

王様戦隊キングオージャーショー 観覧無料

- 日時/11月19日(日)午前10時~
- 場所/永守重信市民会館
※整理券を配布します。
※整理券は当日午前8時30分から、市民会館玄関前で配布(1人につき5枚まで)。



©テレビ朝日・東映AG・東映

令和6年4月採用 向日市職員採用試験

令和6年4月採用の職員を募集します。たくさんの方のご応募お待ちしております。



新たなまちづくりに一緒に挑戦しませんか？

- 募集職種/事務職、技術職、保健師
- 募集期間/11月10日(金)まで
- ※受験資格、試験日時、募集方法など詳しくは、市ホームページから採用試験実施要項を確認してください。
- ※技術職は一次試験免除制度有り



◎人事課 ☎874-1992



PHOTO DIARY まちの話題

9/9 文化庁京都移転記念事業 Opening Celebration 「きょうハレの日、」

文化庁京都移転の記念事業として「きょう ハレの日、」が開催されました。「向日市いいとこPR隊 たけのこりん」が萬福寺(宇治市)のステージに登場しました。



9/20 秋の全国交通安全運動スタート式

秋の全国交通安全運動に合わせて、永守重信市民会館と向日消防署跡地でスタート式が実施されました。参加した第1保育所の園児たちは、元気に交通安全宣言を行いました。



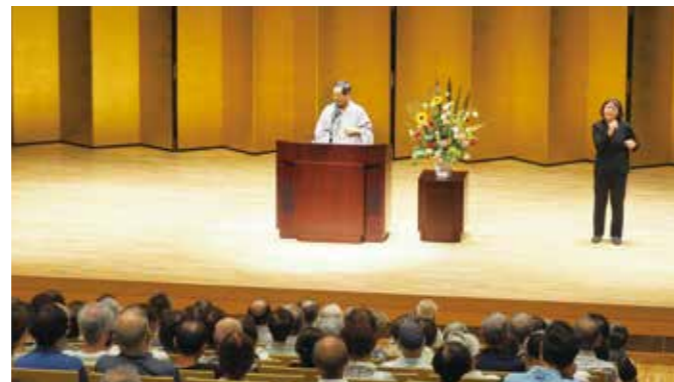
9/19 いつまでもお元気で！ 100歳を迎える方に記念品贈呈

今年度、市内在住で100歳を迎える10の方に長寿をお祝いする記念品が贈呈されました。久松英一さんと吉田弘子さんを安田市長が訪問し、直接お祝いの言葉を述べました。



9/28 令和5年度向日市敬老会

70歳以上の方の長寿を祝う、向日市敬老会が永守重信市民会館で4年ぶりに開かれました。落語家の月亭八方さんによるトークショーが行われ、会場は笑いの渦に包まれました。

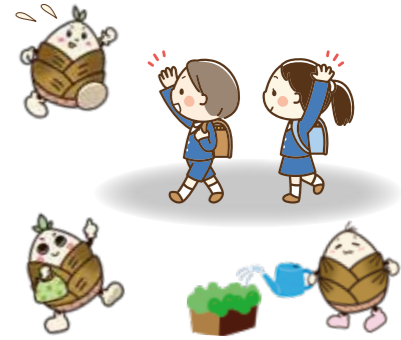


登下校中の子どもたちの「ながら見守り」にご協力を

「ながら見守り」とは、ウォーキング、ジョギング、買い物、犬の散歩、花の水やりなどの日常生活を送る中で、防犯の視点をもって通学中の子どもたちを見守っていただく活動のことです。

子どもたちには安全に通学してほしいが、継続的なボランティア活動を行うことは難しいなど、見守り活動に対して身構えてしまうことなく「日常生活を普通に送りながら」「日常の事業活動を行いながら」防犯の視点を持って、誰でも気軽に無理なく取り組んでいただけます。

子どもたちの安全を守る「ながら見守り」活動にご協力をお願いします。



☎学校教育課 ☎874-3068

令和5年10月1日付 向日市人事異動(課長級以上)

ふるさと向日市の創生をより一層推進し、市民サービスのさらなる向上を図るため、行政組織機構を改正し、組織の活性化を図る適材適所の人事異動を行いました。

■部長級

- 総括監(兼)総務部長/水上信之
- ふるさと創生推進部長/野田真里
- 環境産業部長(兼)防災政策監/林千香
- 都市整備部長/福岡弘一朗
- 議会事務局/巖嶋敏之

■副部長級

- ふるさと創生推進部副部長(兼)企画広報課長/松石善輝
- ふるさと創生推進部副部長(兼)広聴協働課長(兼)女性活躍センター所長/柴田晶子
- 市民サービス部副部長(兼)市民課長/浅田泰生
- 都市整備部副部長(兼)浄水場長/松下幸司
- 教育部副部長(兼)生涯学習課長/長谷川和代

■主席課長級

- ふるさと創生推進部主席課長(兼)秘書課長/長谷川琢
- ふるさと創生推進部主席課長(兼)財政課長/伊藤雅子
- 総務部主席課長(兼)人事課長/松山順一

- 総務部主席課長(兼)デジタル戦略課長/長谷川泰三
- 環境産業部主席課長(兼)ゼロカーボン推進課長/木村正義
- 都市整備部主席課長(兼)道路整備課長/今井啓太
- 都市整備部主席課長(兼)公営企業課長/田中英司
- 都市整備部主席課長(兼)上下水道施設課長/小池明
- 会計管理者(兼)会計課長/浦元大地
- 監査事務局長/小畑受一

■課長級

- ふるさと創生推進部文化推進課長(兼)市民会館長/大原雅行
- 総務部財産管理課長/小川聖治
- 環境産業部防災安全課長/石田邦彦
- 環境産業部衛生環境課長/岡本淳司
- 環境産業部税務課長/日下部圭一
- 市民サービス部障がい者支援課長/岩谷誠司
- 市民サービス部子育て支援課長/大野正美
- 市民サービス部健康推進課長/藤野剛志
- 都市整備部都市計画課長/上出聰

☎人事課 ☎874-1992

市議会の開催予定

☎議会事務局 ☎874-3540

- 11月24日(金)本会議(提案説明)/議場
 - 12月 5日(火)本会議(一般質問)/議場
 - 6日(水)本会議(一般質問)/議場
 - 7日(木)本会議(予備日)/議場
 - 11日(月)厚生常任委員会/第1委員会室
 - 12日(火)建設環境常任委員会/第1委員会室
 - 13日(水)総務文教常任委員会/第1委員会室
 - 18日(月)本会議(委員長報告・討論・採決)/議場
- 時間はいずれも午前10時(予定)

YouTubeのサイトを利用して、インターネット上で本会議や常任委員会の様子をライブ中継や録画映像でご覧いただけます。



▲YouTubeサイト

議案の内容は、本会議初日の翌日に市ホームページで公表します。また、一般質問の事項は、公共施設などで事前に公表します。

※第1委員会室は議会棟1階です。
※市議会の予定は変更になる場合があります。最新の予定は、市ホームページでご確認ください。

チャレンジ つながる手話

市民の皆さまに取り組んでいただける手話を紹介します。

「お待ちください」



動画で手話を学んでいただくことができます。ぜひ、ご覧ください。



右手の指を少し曲げて、指先をあごにつける(「待つ」の手話)。



指を軽く閉じた手を相手に向かって出しながら、お辞儀をする(「お願い」の手話)。

☎障がい者支援課 ☎874-3593、☎932-0800

市のサービス情報・催し

福祉・教育のサービス、教室・文化・芸能の催しなど、市からのお知らせを中心に掲載しています。



📞=お問い合わせ 🏠=ホームページアドレス 📠=ファクス 📧=電子メールアドレス

税・年金・保険

原動機付自転車などの廃車・名義変更はお早めに

軽自動車税(種別割)は、毎年4月1日時点で登録のある車両の所有者に課税されます。廃車や譲渡、名義変更の際は手続きが必要です。手続きをしないと翌年度も引き続き課税されます。ご注意ください。

- 次のような場合は至急手続きをしてください。
○解体、廃棄によって車両が手元にならない場合
○車両が盗難にあった場合
○車両を人に譲った、または人に譲られて取得した場合
○向日市外に転出した場合
○所有者が亡くなった場合

市税などの納期限

11月30日(木)

国民健康保険料第6期

介護保険料第6期

後期高齢者医療保険料第5期

お問い合わせ

- 125CC以下のバイク、小型特殊自動車/税務課 ☎874-2243
○軽四輪(二輪)自動車/軽自動車検査協会京都事務所 ☎050-3816-1844
○125CC超のバイク/京都運輸支局 ☎050-5540-2061
※125CC以下のバイク、小型特殊自動車の廃車を届出するときは、ナンバープレート(標識)の返納が必要です。

年末調整徴収義務者の方へ

国税庁では、令和5年分の年末調整の仕方や改正事項について、国税庁ホームページに説明動画を掲載する予定です。源泉徴収義務者の皆さまには、案内リーフレットをお送りします。右京税務署で相談を希望の方は、電話で相談日時の予約をお願いします。また、公益社団法人右京納税協会が開催する「年末調整説明会」は、右京納税協会ホームページ(https://www.nk-

net.co.jp/ukyoo)を確認してください。
☎311-4950

11月30日は「年金の日」「ねんきんネット」ご利用を

厚生労働省では、「国民お一人お一人」「ねんきんネット」などを活用しながら、高齢期の生活設計に思いを巡らしていたら、「年金の日」としてまいります。ご自身の年金記録や年金見込額を確認し、将来の生活設計について考えてみませんか。

「ねんきんネット」では、ご自身の年金記録を確認できるほか、将来の年金受給見込額について、ご自身の年金記録を基にさまざまなパターンを試算することもできます。利用方法は、日本年金機構のホームページ(https://www.nenkin.go.jp)をご確認いただくか、京都西年金事務所にお問い合わせください。
☎京都西年金事務所 ☎323-1170

福祉・健康

新型コロナウイルス接種

■個別接種(初回接種・追加接種)
医療機関へ直接お問い合わせください。接種医療機関がわからない場合はコールセンターにお問い合わせください。
☐いずれも☐
●使用ワクチン/XBB.1.5対応1価ワクチン

子育て・教育

「明るい家庭と地域の輪が育てる心豊かな青少年」青少年をあたたく見守る地域社会づくり

11月は子ども・若者育成支援強調月間です。
☎向日市青少年健全育成連絡協議会・生涯学習課 ☎874-2987

催し

令和5年度自分らしく生きよう!いきいきフォーラム

日時/12月9日(土)午後1時30分~3時10分(午後1時開場)



- 場所/永守重信市民会館
●内容/アニメのヒーロー・ヒロインとジェンダー〜スーパーマンの時代から鬼滅の刃の現代まで
●講師/須川亜紀子さん(横浜国立大学都市イノベーション研究院教授)
●定員/460人
●優先入場券/11月1日(水)から各区公民館・コミセン、図書館、女性活躍センターあすもあ、広聴協働課、東向日別館(3階案内係)などの市内公共施設で配布します。

広告

Three empty rectangular boxes for advertisements.

ワクチン
※前回の接種券が使われていない方には、接種券の送付をいたしません。お手元をお持ちの接種券をお使いください。
※ワクチン接種は任意です。強制されるものではありません。
☎新型コロナウイルスワクチン接種コールセンター
☎0120-489654

医療費負担を軽減します 老人・ひとり親家庭・障がい者、重度心身障がい老人の方

- 老人(2割負担)・ひとり親・障がい者(自己負担を公費で助成)の福祉医療制度を受けることができるのは、次のいずれかに該当する方です。
●老人医療/65歳以上70歳未満の方で所得税非課税世帯(世帯員全員が非課税)の方
●ひとり親家庭医療/令和6年3月31日現在で、18歳(高校卒業)までのひとり親家庭の児童とその親
●障がい者医療/65歳未満の方、65歳以上で後期高齢者医療の被保険者でない方で、
①身体障害者手帳1~2級の方
②身体障害者手帳3級で市民税非課税世帯の方
③療育手帳A判定の方
④療育手帳をお持ちの方でIQ(DQ)が35以下の方
⑤身体障害者手帳3級を持ち、療育

11月11日(33日、33日)は「介護の日」

手帳IQ(DQ)が50以下の判定を受けた方(重複障がい)
●重度心身障害老人健康管理事業/65歳以上の後期高齢者医療の被保険者で前述の①~⑤に該当する方
※いずれも本人、配偶者、扶養義務者に所得制限があります。また、申請には健康保険証、身体障害者手帳または療育手帳(お持ちの方のみ)が必要です。
☎医療保険課福祉医療係 ☎874-2798

介護施設見学、介護相談、就職相談

- 日時/11月11日(土)午前10時~午後3時
●場所/地域密着型介護サービス事業所
○小規模特別養護老人ホーム向陽苑21、小規模ケアハウス向陽苑21(上植野町五ノ坪、☎921-0029)
○せんしゅんかいデイサービスセンター花車(寺戸町北前田、☎924-5120)
○キャビックケアホームすいとハングズ向日(上植野町下川原、☎925-1267)
○キャビックケアホームすいとハングズ物集女(物集女町五ノ坪、☎925-1267)

出張がん個別相談

花粉症は、アレルゲンを原因としたアレルギー疾患の一つで、近年、花粉症の有病率は増加しています。「アレルギーポータル」サイトでは、花粉症をはじめとしたアレルギー疾患の症状や治療について、解説動画を(https://allergyportal.jp/knowledge/movie/)を掲載しておりますので、ご活用ください。
☎健康推進課 ☎874-2697



- 日時/11月2日(木)、12月7日(木)午後1時30分~3時30分
●場所/府乙訓保健所
●相談員/京都府がん総合相談支援センターの保健師または看護師
●申込み/実施日の前日午後4時までに京都府がん総合相談支援センター(☎0120-078-394)へ。
※電話・対面相談も実施しています。

※手話通訳・要約筆記があります。
※保育(1歳〜就学前、定員5人)が必要な方は、11月24日(金)までに広聴協働課へ。

◎広聴協働課 ☎874-1409
第20回向日市 中学生英語スピーチ大会

市内の中学生が日頃の学習の成果を発表します。ぜひお越しください。
●日時／11月11日(土)午後1時30分〜3時
●場所／永守重信市民会館
◎学校教育課 ☎874-2998

向日市障がい者の日実行委員会「あそびの広場」

障がい者団体による、あそびのブースや工作コーナーを用意しています。また、ミニ手話教室も開催します。
障がいの有無にかかわらず、小学生以下のお子さんご家族に参加していただけます。
●日時／12月9日(土)午前10時〜正午
●場所／保健センター
◎障がい者支援課 ☎874-2574

**人生の終い支度
〜今からできる老後の備え〜**

安心して自分らしく暮らし続けるための老後の備えについて考えてみませんか。
●日時／11月22日(水)午後2時〜3時30分

※向日市役所からバスで送迎します。

●申込み方法／11月1日(水)〜30日(木)までに電話で、向日市選挙管理委員会(☎874-1483)へ。定員(25人)になり次第締め切り。

昭和初期の小さなピアノを弾いてみませんか

令和元年度に昭和初期製のピアノを再生しました。当時の優しい音色がよみがえった小さいピアノを演奏して、コンサートに参加しませんか。
●日時／令和6年1月13日(土)午後2時〜4時

●場所／文化資料館

●申込み／11月2日(木)〜11月30日(木)の間に、直接またはファクス(専用の応募用紙のみ可)で文化資料館(☎931-1121)へ。定員(10人)になり次第締め切り。
※ピアノの鍵盤は64鍵です。演奏時間は1人10分以内。曲目が重複した場合は先着順とします。
◎文化資料館 ☎931-1182

中央公民館の催し

■第49回「向日市民文化展」
市民の皆さまが創作した絵画、書、手工芸、写真などを展示します。
●日時／11月18日(土)、19日(日)午前9時〜午後5時



●場所／福祉会館
●講師／上田具美子さん(成年後見センター・リーガルサポート京都支部 司法書士)

●申込み／11月1日(水)〜21日(火)の間に電話で高齢介護課(☎874-2576)または、北地域包括支援センター(☎934-6887)、中地域包括支援センター(☎921-1550)、南地域包括支援センター(☎921-0061)へ。定員(40人)になり次第締め切り。

認知症予防脳いきいき教室

●日時／12月12日(令和6年3月5日)の毎週火曜日(全12回)午前10時〜正午
※1月2日(火)を除く
●場所／健康増進センター
●対象／65歳以上の方
●持ち物／タオル、上履き、飲み物、筆記用具
●参加費／1回300円

●申込み／11月1日(水)〜10日(金)の間に直接、高齢介護課(東向日別館)または北地域包括支援センター、中地域包括支援センター、南地域包括支援センターへ。定員(15人)になり次第締め切り。
◎高齢介護課 ☎874-2576

高齢者筋力向上トレーニング

●日時／12月25日(令和6年3月28日)の毎週月・木曜日(全24回)午前10時

市民教養講座

「スマホデビューからもう一歩」

●日時／11月27日(月)
①午前10時〜正午
②午後1時30分〜3時30分
●内容

- ①LINE、Googleレンズ
- ②LINE、スマホ決済
- 講師／ソフトバンク株式会社 スマホアドバイザーの皆さん
- 対象／市内在住の概ね60歳以上でスマートフォンを使いこなしたい方
- 持ち物／筆記用具
- ※スマートフォンは主催者が用意します。

■市民教養講座

「人生100年代ヘルシー

エイジングのための生活習慣」
老化のメカニズムを知り、理想的なエイジングを得る心得を一緒に考えます。
●日時／12月2日(土)午後1時30分〜3時

●講師／南山幸子さん(京都府立大学 生命環境科学研究科教授)
●申込み／11月1日(水)から電話で中央公民館事業担当(☎932-3166)へ。定員(40人)になり次第締め切り。

□いづれも□
●場所／永守重信市民会館
◎中央公民館事業担当 ☎932-3166

〜11時30分
※12月28日(木)と祝日を除く
●場所／フィットネスクラブピノス
●対象／次のいずれかに該当する方
○要支援1、要支援2の認定を受けている方

○65歳以上で基本チェックリスト(市役所、各包括支援センターの窓口で実施の結果、生活機能の低下が確認された方
※申込み後、地域包括支援センター作成の介護予防ケアプランの提出が必要。
※介護予防通所サービスを利用の方は参加不可。

●参加費／1回300円
●持ち物／タオル、飲み物
●申込み／11月1日(水)〜22日(水)の間に直接、高齢介護課(東向日別館)または北地域包括支援センター、中地域包括支援センター、南地域包括支援センターへ。定員(20人)になり次第締め切り。

◎高齢介護課 ☎874-2576

**ぽっこりおなか改善
フィットネス教室**

●日時
○11月27日(月)午後1時30分〜3時30分
○12月25日(月)午前9時30分〜11時30分
○令和6年1月15日(月)午後1時30分〜3時30分

趣味・教養講座

「かんたん干支押し絵づくり」

手作りキットを使って、来年の干支飾り「辰」を作りましょう。
●日時／11月18日(土)午前10時〜11時30分

- 場所／物集女公民館
- 講師／安田悟さん(物集女地区社協会 会長)
- 対象／市内在住の小学生高学年以上の方
- 参加費／1210円(材料費)
- 持ち物／布切ハサミ、つまようじ2本以上、古新聞(ちらし)、持ち帰り用袋

●申込み／11月1日(水)から直接または電話で物集女公民館(☎921-0048)へ。定員(12人)になり次第締め切り。

趣味・教養講座「金箔手工芸」

新春に向けて、干支の色紙を作ります。
●日時／11月29日(水)午後1時30分〜3時

●場所／上植野公民館
●講師／中央悦子さん(金箔美術手工芸研究会主宰)
●対象／市内在住・在勤の方
●参加費／2000円(材料費)
●持ち物／タオル
●申込み／11月20日(月)までに直接または電話、ファクスで上植野公民館(☎921-0012、☎921-

●場所／保健センター
●内容／安全で効果的な運動の体験教室
●対象／市内在住の20歳以上の方
●持ち物・服装／バスタオル、飲み物、筆記用具、動きやすい服装
●申込み／直接または電話で健康推進課(東向日別館、☎874-2697)へ。定員(各20人)になり次第締め切り。
※医療機関受診中の方は主治医に相談の上、お申込みください。

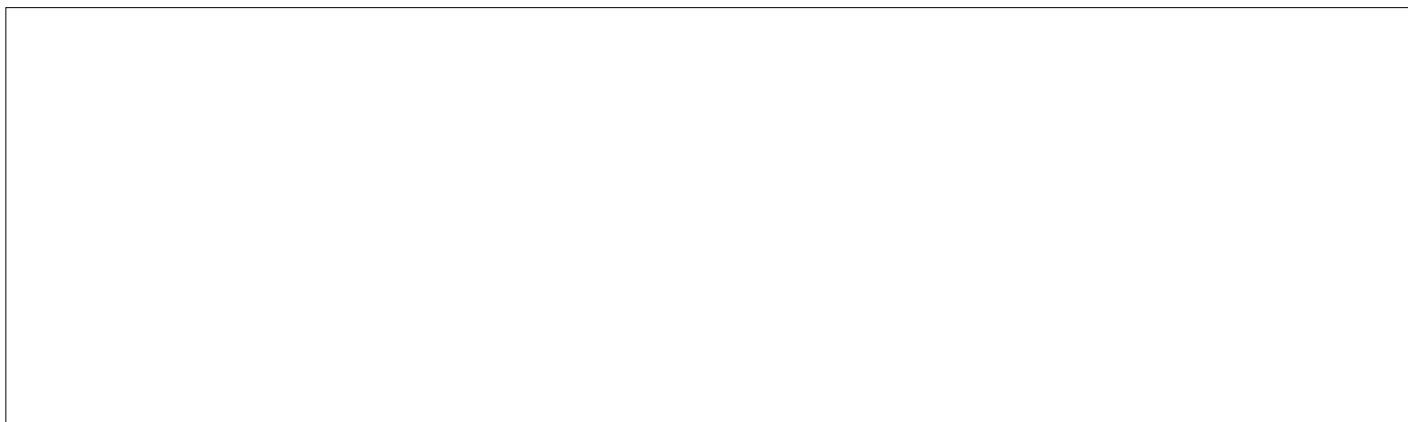
**まなぼうや講座
「折り紙」を楽しむ会**

●日時／11月21日(火)午後1時〜3時
●場所／寺戸公民館
●講師／原田雅子さん(折り紙愛好家)
●持ち物／15cm色折り紙1冊(20枚位)、はさみ、のり
●申込み／11月1日(水)〜15日(水)の間に、電話またはファクスで生涯学習推進サークル「まなぼうや」事務局・生涯学習課内(☎874-2987、☎931-2555)へ。定員(10人)になり次第締め切り。

**乙訓2市1町合同明るい選挙推進
啓発事業「府政を見る会」**

乙訓2市1町合同で京都府議会の一般質問を傍聴します。一緒に政治への理解を深めませんか。
●日時／12月11日(月)正午に市役所本館前集合、午後4時(帰着予定)まで
●場所／京都府庁(京都府議会)

広 告



0012へ。定員(20人)になり次第締め切り。

趣味・教養講座「寄せ植えを楽しむ」

季節の花や草を使い、クリスマスから新春にかけての寄せ植えの仕方を知り、寄せ植えを楽しみましょう。

- 日時/12月6日(水)午後2時~3時30分
場所/寺戸公民館
講師/峰山美保子さん(園芸店スタッフ)

- 対象/市内在住・在勤の方
参加費/2500円(材料費)
持ち物/エプロン(必要ならのみ)
申込み/11月15日(水)から直接または電話で寺戸公民館(☎9333-0031)へ。定員(25人)になり次第締め切り。

西向日コミセン文化祭

- 日時/11月12日(日)午前10時~午後3時
場所/西向日コミセン
内容
発表/詩吟、コーラス、フラダンス、歌謡舞踊など
展示/習字、絵手紙など
展示/習字、絵手紙など
お茶席/抹茶(300円)
お茶席のチケットは11月1日(水)から西向日コミセンで販売していただきます。なくなり次第終了(先着30枚)。

干支剪画教室

簡単な剪画の技法で、来年の干支「辰」を制作します。



寺戸コミセン

- 日時/11月29日(水)午後2時~4時
場所/寺戸コミセン
申込み/11月7日(火)から直接または電話で寺戸コミセン(☎9333-8410)へ。定員(15人)になり次第締め切り。

西向日コミセン

- 日時/11月25日(土)午後1時30分~午後3時30分
場所/西向日コミセン
申込み/11月4日(土)から直接または電話で西向日コミセン(☎921-0066)へ。定員(15人)になり次第締め切り。

いずれも

- 対象/市内在住・在勤の方
講師/中台よし子さん(剪画作家)
参加費/800円(材料費)
持ち物/筆記用具、ティッシュ

第12回むこうビブリオバトル 発表者・観覧者募集

- 日時/11月25日(土)午前11時~11時45分
場所/図書館
内容/おすめの本を一人5分で紹介するコミュニケーションゲームを

健康増進センターの催し

フラダンス

- 日時
11月6日~27日の毎週月曜日 午前10時30分~11時30分
11月3日~17日の毎週金曜日 午前11時30分~午後0時30分
場所/健康増進センター

- 対象/18歳以上の方
参加費/1回1000円
持ち物・服装/上履き、飲み物、動きやすい服装
申込み/各レッスンは開始前30分前に直接、健康増進センターへ。定員(各回20人)になり次第締め切り。

「普通救命講習」 成人に対する応急手当方法

- 日時/11月19日(日)午前9時~11時
場所/乙訓消防組合長岡京消防署
申込み/11月1日(水)~17日(金)の間、直接、向日消防署救急係へ。定員(15人)になり次第締め切り。

図書館ボランティア「むこうビブリオバトル部」が開催。今回のテーマは「色」です。

- 申込み/11月2日(木)から氏名、電話番号、紹介する本のタイトル、著者名、出版社名を直接または電話で図書館(☎931-1181)へ。定員(4人)になり次第締め切り。

天文館の催し

天文学講座第2講

「今年がプラネタリアム100周年」

- 天体や宇宙開発への関心を深めます。
日時/12月3日(日)午後4時~5時
講師/嘉数次人さん(大阪市立科学館学芸員)

- 申込み/11月1日(水)から直接または電話で天文館へ。定員(70人)になり次第締め切り。

クリスマスコンサート2023

- 日時/12月16日(土)午後3時30分~4時30分
内容/ピアノとバイオリンの生演奏と当日の星空案内
演奏者/大日方章代さん(バイオリン)、カ石文字さん(ピアノ)

電話で天文館へ。定員(70人)になり次第締め切り。

※未就学児は参加不可
※雨天・曇天時は、星空解説のみ

天体観望会「惑星と初冬の星座」

- 日時/12月16日(土)午後7時~8時
申込み/12月1日(金)までに、天文館にある申込書に必要事項を記入の上、郵便はがきを添えて受け付けへ。往復はがきでも申込み可。中学生以下の方は保護者同伴。1枚で5人まで記入可。定員(40人)を超えたときは抽選。

いずれも

- 場所/天文館
申込み/11月23日(祝)午前9時~午後0時30分
健康増進センターは午後5時まで

向日市スポーツ交流フェア

- 楽しく体を動かしましょう。たくさんのご参加をお待ちしています。
日時/11月23日(祝)午前9時~午後0時30分
健康増進センターは午後5時まで

秋季火災予防運動 11月9日(木)~15日(水)

令和5年度全国統一防火標語 「火を消して 不安を消して つなぐ未来」

住宅用火災警報器を設置・点検しましょう

住宅用火災警報器の設置は消防法や乙訓消防組合火災予防条例で義務付けられています。

皆さまのお宅には必要な場所に設置されていますか。確認してみましょう。

- 設置が必要な場所/寝室、階段、台所

点検方法/下の図のように、ひもを引くまたはボタンを押します。正常な場合はテスト音が鳴ります。



詳しい設置診断はこちら

山火事防火運動

令和5年全国山火事予防運動統一標語 「火の確認 山を愛する あなたのマナー」

防ごう山火事

- 山火事を防ぐために、次の事項に注意しましょう。
○枯れ草などのある場所では火災が起こりやすいので、たき火をしない。

- たばこの吸い殻は必ず消し、捨てない。
○子どもに火遊びをさせない。
※たき火など「火災と紛らわしい煙または火炎を発生させるおそれのある行為」をするときは、前日までに所轄の消防署に届けてください。

乙訓消防組合向日消防署・向日市消防団 ☎934-0119



そのほかのお知らせ

JR向日町駅自由通路・橋上駅舎 工事説明会を開催

JR向日町駅の自由通路・橋上駅舎の工事説明会を開催いたします。今回は、駅東側の再開発事業に関する説明会ではありません。

- 日時
 - ①11月9日(木)午後7時～8時30分
 - ②11月11日(土)午前10時30分～正午
- 場所
 - ①市民体育館(上履き必要)
 - ②永守重信市民会館

※受け付けは開始時間の30分前からです。

※①②とも同じ内容の説明会です。

◎まちづくり推進課 ☎874-2942

「ごみゼロ・向日市 一斉クリーン作戦」の実施

- 日時/11月26日(日)午前8時～10時の間に1時間程度
- 場所
 - 市民の方/各町内会の道路や公園 など公共の場所
 - 各種団体の方/活動している拠点を中心に学校、広場、駅など
 - 事業所の方/周辺の道路など

内容/市民、事業者、行政が一体となって清潔で美しいまちをつくるため、一斉に清掃活動を行います。

みんなのひろば

第16回社協まつり

- 4年ぶりに社協まつりを開催します。ぜひご家族皆さまでお越しください。
- 日時/11月19日(日)正午～午後3時30分
- 場所/福祉会館

※詳しくは向日市社会福祉協議会ホームページをご確認ください。

◎向日市社会福祉協議会 地域福祉推進課 ☎932-1960

若年性認知症の本人と家族のつどい

- 日頃の悩みや知りたいことについて、意見・情報交換を行います。
- 日時/11月20日(月)午後1時30分～3時30分
- 場所/福祉会館

◎対象/市内在住で若年性認知症のご本人とご家族など

◎申込み/電話で向日市社会福祉協議会 ☎932-1960へ。

家族介護者交流会

- 日時/12月7日(木)午後1時30分～3時30分
- 場所/福祉会館
- 内容/第一部「脳を活性化！家でできる頭と体の体操」、第二部「介護に

◎申込み/11月17日(金)までに電話で 衛生環境課 ☎874-2189へ。

全国瞬時警報システム(Jアラート)の全国一斉情報伝達訓練

地震や武力攻撃などを想定し、Jアラートを使用した防災・防犯メールでの情報伝達訓練を行います。災害に備えて防災・防犯メールに登録をお願いします。

- 日時/11月15日(水)午前11時～
- ※緊急速報メール・エリアメールは配信されません。地震の発生や気象警報の発表に伴い、訓練を中止することがあります。
- 登録方法/QRコードを読み取り、空メールを送信して手続きを行うことができます。



※QRコードを読み取ることができない方はメールアドレス(☒bousai.muko-city@aider.kitawork.jp)に空メールを送信してください。

◎防災安全課 ☎874-2164

女性に対する暴力をなくす運動 11月12日～25日

夫・パートナー・交際相手からの暴力、性犯罪、売買春セクシュアル・ハラスメント、ストーカー行為など「女性に対する暴力」は、女性の人権を著しく侵害する犯罪であり、



不安なく取り組むための懇談会

◎対象/市内在住で、認知症の方を介護されているご家族など

◎申込み/電話で向日市社会福祉協議会 ☎932-1990へ。定員(25人)になり次第締め切り。

向陽講座

スポーツや文化活動を通じて地域の方々と交流を深めます。

●期間・場所/令和6年2月26日(月)まで、京都府立向陽高等学校など

- 日時と場所は講座によって異なります。
- 内容/スポーツ講座(硬式テニス・自転車競技・男女バスケットボール・バドミントン・女子バレーボール)や文化講座(小学生書き初め・合唱)
- 対象/小・中学生など

※対象は講座によって異なります。 ※申込み方法など詳しくは、向陽高校ホームページ(☒http://www.kyoto-be.ne.jp/kouyou-hs/mt/)をご覧ください。

◎京都府立向陽高等学校 ☎922-4500

オレンジカフェたけのこ

認知症を患うご本人やそのご家族、認知症のことを知りたい方が気軽に集まれるカフェです。

- 日時・場所/毎月第2火曜日午後2時～3時30分、千春会東向日
- 対象・参加費/市内在住で認知症の

男女共同参画社会を形成していく上で克服すべき重要な課題です。

こういった「女性に対する暴力」をなくすため、11月12日から25日(女性に対する暴力撤廃国際日)を「女性に対する暴力をなくす運動」期間と定められています。

◎広聴協働課 ☎874-1409

向日市役所消防訓練

向日市役所の消防訓練を次のとおり実施します。市民の皆さまのご理解、ご協力をお願いします。

- 日時/11月9日(木)午後2時～3時
- 場所/市役所本館、永守重信市民会館
- 主な訓練内容/避難訓練、応急救護訓練、初期消火訓練、救出訓練など
- ◎財産管理課 ☎874-1623

活用しましょう

事前登録型本人通知制度

向日市に住民登録や本籍のある人が事前に登録しておくことで、代理人や第三者に住民票の写しなどを交付したときにその事実を通知する制度です。戸籍謄本や住民票が不正に取得されたケースが全国で相次いで発生したため、個人情報不正取得や人権侵害を防止することが目的です。

※証明書を第三者に交付できないようにする制度ではありません。

◎市民課 ☎874-2819

◎本人とご家族、認知症に関心のある方、200円(保険代、資料代)

◎オレンジカフェたけのこ 運営委員会の小黒さん ☎90-6966-2278

字幕で楽しむ落語会

落語やマジックを楽しみます。

- 日時・場所/11月1日(水)午後1時30分～2時30分、バンビオ1番館
- ※字幕、要約筆記、ヒアリンググループあり
- ◎要約筆記サークルラビットの松尾さん ☎954-3822

五辻堂夜灯まつり

- 日時・場所/11月4日(土)午後2時～4時、五辻ポケットパーク(雨天中止)
- 内容/勝山中学校吹奏楽部やシンガーソングライターのツキシンのよる演奏を行います。
- ◎向日ロミセン ☎932-1826

環境市民講座 ゼロカーボンを目指して

- 日時・場所/11月5日(日)午前10時～正午、永守重信市民会館
- 内容/家の断熱、太陽光発電と蓄電池、省エネルギーの住まい方の工夫など、「ゼロカーボン住宅編」の講演。希望者のみ講演後、太陽光発電と蓄電池を導入している家の見学会も実施します。
- 講師/木原浩貴さん(京都府地球温暖化防止センター)

全国一斉「女性の人権ホットライン」強化週間 電話相談所開設のお知らせ

京都地方法務局、京都府人権擁護委員連合会では、女性をめぐる家庭内(夫婦、親子、結婚、離婚、扶養、パートナーからの暴力など)、職場内(セクシュアル・ハラスメントなど)の悩みごと、ストーカー行為などについて、法務局職員や人権擁護委員が秘密厳守で電話と面接による相談に応じます。お気軽にご相談ください。

- 相談日時/11月15日(水)～21日(火)
 - 平日/午前8時30分～午後7時
 - 土・日曜日/午前10時～午後5時
- 相談電話/☎0570-070-810(ナビダイヤル全国共通)
 - ※電話相談の場合は、通話料がかかります。
- 相談場所/京都地方法務局人権擁護課(京都市上京区荒神口通河原町東入上生洲町197)

◎広聴協働課 ☎874-1409

●参加費/300円(資料代) ◎むこう☆緑のバトンの藤原さん ☒mukomidorinobaton@gmail.com

第48回全日本けん玉道 もしかめ選手権大会

- 日時・場所/11月5日(日)午後1時～6時、永守重信市民会館
- ※競技に参加する場合、午後0時45分までにご来場ください。
- ※会場での撮影は厳禁です。
- 内容/けん玉の技「もしかめ」の全国大会(京都会場)
- 参加費/500円(会場費)
- 持ち物/認定けん玉
- 申込み/電話または電子メールで日本けん玉協会の南谷さん(☎090-7756-0349、☒mkp2018@outlook.jp)へ。

和紙ちぎり絵 無料講習会

- 日時・場所/11月8日(水)午後1時30分～4時、寺戸公民館
- 内容/来年の干支「辰」の色紙を作ります。
- 参加費/500円(材料費)
- 持ち物/のり、はさみ、目打ち、お手拭き、筆記用具
- 申込み/11月7日(火)までに、電話で和紙ちぎり絵クラブの森田さん(☎933-2528)へ。

健康セミナー 血管が詰まると

- 日時・場所
○11月9日(木)午後1時45分～3時
15分、老人福祉センター 琴の橋
○11月14日(火)午後1時30分～3時
老人福祉センター 桜の径
- 対象・参加費／市内在住の60歳以上の方、100円(資料代)
- 持ち物／老人福祉センターの利用証、上履き、飲み物
- ※参加にはサークル登録が必要です。
- ◎老健会の葛本さん
☎931-5053

男の居場所談話会「セカンドライフの楽しい過ごし方」

- 日時・場所／11月10日(金)午前10時～正午、寺戸公民館
- 対象／シニア男性
- ◎「男の居場所」の会 向日の南橋さん
☎090-2194-7205

小泉川源流駅遊岳 黄葉ハイキング

- 日時・集合場所／11月12日(日)午前9時10分に善峯寺バス停集合、午後3時30分まで(雨天中止)
- 対象・参加費／健脚の方10人、300円(資料代)
- 内容／透き通るような黄葉林(タカノ)

- ツメやコシアブラ)の観察を行います。
- 申込み／電子メールでNPO法人乙訓の自然を守る会(otokuni.sizen@gmail.com)へ。
- ◎詳しくはホームページをご覧ください。
- ◎NPO法人乙訓の自然を守る会の宮崎さん
☎090-7346-3059

ミニ干支紙作り

- 日時・場所／11月14日(火)午後1時30分～3時30分、福祉会館
- 対象／障害者手帳をお持ちの方
- 参加費／200円(材料費)
- 申込み／電話またはファクスで向日市身体障がい者協会の山本さん(☎090-6248-1445、FAX 932-9545)へ。定員15人になり次第締め切り。

むこうシニア 鷹峰(常照寺・光悦寺) しょうざん 紅葉の名所を訪ねて

- 日時・集合場所／11月17日(金)午前9時45分にJR向日町駅集合、午後2時30分まで(雨天中止)
- 参加費／約3500円(交通費、拝観料、昼食代)
- 持ち物・服装／飲み物、歩きやすい服装
- 申込み／11月1日(水)～11月10日(金)

Zero Carbon

さあ進もう ゼロカーボンのむこうがわ

インターネット環境家計簿

環境家計簿とは

環境家計簿とは、日常生活で使用する電気・ガス・灯油・ガソリンなどの使用量からCO2排出量を計算し、記録するものです。記録することで、私たちの日常生活に環境がどのように関わっているのかを知ることができ、地球にも家計にもやさしいライフスタイルを習慣づけることができます。

インターネット環境家計簿の使い方

京都府で運用している「インターネット環境家計簿」では、家庭の電気・ガス・灯油・ガソリンなどの使用量を入力することで、家庭のCO2排出量を誰でも簡単に算出することができます。算出したCO2排出量は、過去の数値や平均的な家庭の数値と比較することも可能です。

また、その家庭にあったおすすめのエコ情報が提供されますので、ぜひご活用ください。

※使用方法に関するお問い合わせは、京都府地球温暖化防止活動推進センター(☎803-1128)へ。



▲京都府ホームページ インターネット環境家計簿

◎ゼロカーボン推進課 ☎874-3499

の間に電話で向日市社会福祉協議会 ボランティアセンター(☎932-1690)へ。

西山古道紅葉ハイキング

- 善峯寺から柳谷観音を經由し、長岡天神まで歩きます。
- 日時・集合場所／11月18日(土)午前9時10分に阪急バス「善峯寺」バス停集合、午後3時まで
- 参加費／500円(資料代、保険料)
- 持ち物・服装／弁当、雨具、飲み物、軽登山の装備
- ◎京おとくに・街おこしネットワークの中山さん
☎090-5165-8405

第14回向日市長杯

ゴルフ交歓大会

- 日時・場所／11月19日(日)午前8時30分～午後0時30分、第4向陽小学校
- ※予備日は11月26日(日)、第3向陽小学校
- 対象／市内在住の50歳以上の方
- 参加費／300円(賞品代)
- 持ち物／用具、飲み物
- 申込み／11月4日(土)までに電話で向日市ゴルフ協会・ゴルフ協会の谷口さん(☎090-2197-7294)へ。

Via lactea 定期演奏会

社会人吹奏楽サークルの演奏会です。ディズニーマの名曲などをお届けします。

向日町警察署発

安心安全ニュース

特殊詐欺にご注意ください

■キャッシュカードを狙われる

役所職員や警察官、大手百貨店などを名乗る特殊詐欺(キャッシュカード詐欺、預貯金詐欺)に注意してください。「キャッシュカードが不正に利用されている」「還付金があるがカードが古い」などの電話の後に、犯人が自宅に来てキャッシュカードをすり替えたり、だまし取られることがあります。

■被害防止への重要ポイント

- 防犯機能付き電話機の設置／会話が録音できるので、被害防止に効果があります。
- 番号表示サービスの利用／「非通知」や「表示圏外」など、身に覚えのない電話番号からの電話には出ないようにしなす。
- 留守番電話機能を常時オン／電話の声や内容で相手を確認してからかけ直しましょう。
- キャッシュカード利用限度額引下げ／万が一、カードをだまし取られても、被害額を抑えることができます。
- ◎向日町警察署 ☎921-0110

- 日時・場所／11月23日(祝)午後2時～3時30分(午後1時30分開場)、パルビオ1番館
- ◎吹奏楽サークルVia lacteaの佐々木さん ☎080-4246-3302

長岡宮まちづくり協議会

- 長岡宮内裏跡の上に位置する旧上田家住宅でさまざまなイベントを開催します。
- いろいろあつめ手づくり絵本教室
- 日時／11月3日(祝)午後1時30分～3時30分(要予約)
- 参加費／4980円(材料費)
- いろいろあつめ個展かいねこぎざん
- 日時／11月12日(日)まで
- ◎一般社団法人いろいろあつめの竹田さん ☎090-5927-7548

■全館アートきむらたつこの世界

●日時／11月14日(火)～11月26日(日)

■全館アート奥田純子染絵と陶芸展

●日時／11月28日(火)～12月10日(日)

◎上田さん

☎090-9627-8913

■167回煎茶に親しむ会

●日時／11月5日(日)午前10時30分～午後3時(要予約)

●対象・参加費／市内在住の方700円(お茶、お菓子代)

◎煎茶道方円流の高田さん

☎090-1905-0513

□いづれも□

●場所／旧上田家住宅

交通安全の心得帳

防ごう 高齢者の交通事故


高齢運転者は、自分で安全運転を心掛けているつもりでも、客観的に見ると安全運転ができていない場合があります。その理由として、個人差はありますが▽注意力や集中力が低下している▽瞬間的な判断力が低下している▽過去の経験にとらわれる傾向がある一ことなどが考えられます。

また、一般的には加齢に伴う動体視力の衰えや反応時間の遅れなど身体機能の変化により、危険の発見が遅れがちになることがあります。

走り慣れた道路でも、基本に立ち返り、正しいルールと技能を再確認し、適度な緊張感を持って運転することが大切です。



子育て支援拠点などの催し

問い合わせ	事業名	日時	ほか
子育てひろば さくらんぼ ㊟一般社団法人 いんふあとroom さくらんぼ ☎950-0153 ㊟ https://infant-room-cherry.com/	栄養管理士にお悩み相談できる 離乳食Cafe	11月17日(金) 午前11時30分～午後0時30分	<ul style="list-style-type: none"> ●内容/管理栄養士ちよこ先生が監修した、おいしいランチとその取り分けでできる離乳食を提供します。 ●対象/離乳食初期・中期の子どもとその保護者10組 ●場所/女性活躍センターあすもあ ●参加費/大人と子どもペア1,400円
	オンライン相談窓口 (利用者支援事業)	<ul style="list-style-type: none"> ●内容/公式LINEから子育てや育児に関するオンライン相談の受け付けを始めました。専門員にお繋がします。 ●対象/妊娠中の方、0～3歳の未就園児とその保護者 ※多胎児支援は未就園児に限りません。 	 ▲公式LINE
アスク向日保育園 ☎935-5533	園庭開放	11月9日(木)、16日(木) 23日(祝)、30日(木) 午前10時～11時	<ul style="list-style-type: none"> ●対象/0歳から就学前の乳幼児とその保護者 ●場所/アスク向日保育園 ●申込み/前日までに電話で、アスク向日保育園へ。
つどいのひろば ねこぼす ㊟NPO法人子育て支援ねこぼす ☎203-7738  ▲公式LINE	発達のプロシギ ～子どもが育っていくプロセス～	11月18日(土) 午前10時30分～11時30分	<ul style="list-style-type: none"> ●対象/0～3歳児とその保護者15組 ●場所/まちてらすMUKO ●講師/大谷多加志さん(京都光華女子大学心理学科教員)
	ママのための リフレッシュヨガ (全4回)	11月15日(水)、22日(水) 12月6日(水)、13日(水) 午前10時30分～11時30分	<ul style="list-style-type: none"> ●対象/1歳までの子どもとその母親6組 ●場所/ラボスパコ ●講師/清水あゆみさん(ヨガインストラクター) ●参加費/3,000円(4回)
あひるが丘こども園 ☎921-0005	裏山遊び	11月4日(土)、18日(土) 25日(土) 午前10時～11時	<ul style="list-style-type: none"> ●対象/乳幼児とその保護者 ●場所/あひるが丘こども園 ●持ち物/お茶、着替え ●申込み/電話で、あひるが丘こども園へ。
まこと幼稚園の催し ㊟まこと幼稚園 マナ・ハウス ☎921-2202 ㊟ http://www.makotokids.jp/mannahouse	まこと幼稚園 マナ・ハウスの イベントなど	11月 8日(水)/身体測定日 14日(火)/1歳児さん一緒にあそぼう 16日(木)/ベビーマッサージ 22日(水)/赤ちゃんがれいるーむ 25日(土)/パパとマナ・ハウス 27日(月)/みんなであそぼう 30日(木)/骨盤体操 ※詳しくはマナ・ハウスまでお問い合わせください。 電話の受け付けは午前9時30分～午後4時30分です。 イベント受け付け開始は、11月1日(水)からです。	 さまざまな イベントを実施中

子育て支援情報

子育てセンターの催し

㊟子育てセンター「すこやか」(保健センター2階) ☎・㊟932-7830

事業名	日時	場所	
年齢別遊びの日	ぶちぴよルーム (7か月未満)	11月10日(金)、24日(金)午後1時30分～2時45分	子育て支援センターさくら
	とことこルーム (1歳4か月～2歳未満)	11月13日(月)午前10時～11時15分	子育てセンターすこやか
	さくらほっとルーム (1歳7か月未満)	11月17日(金)午後1時30分～2時45分	子育て支援センターさくら
	こすもすほっとルーム (1歳4か月未満)	11月2日(木)午後1時30分～2時45分 11月30日(木)午前10時～11時15分	子育て支援センターこすもす
	ひまわりルーム (0歳～未就園児)	11月20日(月)午前10時～11時15分	子育て支援センターひまわり
絵本館	こすもす絵本館	11月17日(金)	午前10時～11時15分 子育て支援センターこすもす 子育て支援センターひまわり
	ひまわり絵本館	11月10日(金)	
施設開放 さくら	2歳未満	毎週火曜日と木曜日 (11月16日、祝日を除く)	午前10時～11時15分 子育て支援センターさくら
	2歳以上	毎週水曜日と金曜日 (11月1日、祝日を除く)	
園庭開放	第5保育所	11月9日(木)	午前10時～11時15分 雨天中止
	第6保育所	11月2日(木)	
つながりスペース	物集女コミセン	11月1日(水)	午前10時～11時15分
	物集女公民館	11月15日(水)	
	上植野コミセン	11月14日(火)、28日(火)	
	寺戸コミセン	11月21日(火)	



※予約は不要です。
 ※各施設には駐車スペースがありません。
 車での来所はご遠慮ください。

子育ての相談

子育てセンターと子育て支援センターでは、来所または電話で育児相談ができます。
 毎週月～金曜日(祝日を除く)午前9時～午後4時
 ㊟子育てセンター「すこやか」(保健センター2階) ☎・㊟932-7830

健康診査・教室など

- **ブレマスクール**
 11月24日(金)
 開催時間/午前10時～正午
- **ブレマサロン**
 11月8日(水)
 開催時間/午後1時30分～3時
- **乳児前期健診**
 11月9日(木)
 受付時間/午後1時～2時45分

- **乳児後期健診**
 11月7日(火)
 受付時間/午後1時～2時45分
- **1歳9か月児健診**
 11月14日(火)
 受付時間/午後1時15分～2時45分
- **3歳児健診**
 11月22日(水)
 受付時間/午後1時15分～2時45分
- **離乳食教室**
 11月15日(水)
 受付時間/午前9時30分～9時45分

- **健康・栄養・転入児相談**
 11月8日(水)、30日(木)
 受付時間/午前9時30分～11時
- **予防接種(BCG)**
 11月10日(金)
 受付時間/午後1時10分～2時30分

※場所はいずれも、保健センター

㊟健康推進課 ☎874-2697



就学前のお子さまの
 写真大募集

応募はメールで受け付け中です。詳しくは、市ホームページをご確認ください。



1歳
 上植野町
 しみず りんたろう
清水 厘太郎ちゃん

毎日笑顔で私達を癒してくれる
 厘太郎だーい好き♡



2歳
 鶏冠井町
 かねまる ほだか
兼丸 穂高ちゃん

みんなに優しくて、元
 気な子に育ちますよ
 うに。もうすぐお兄
 ちゃんになるぞ!!

区分	各種相談・内容	日程	場所・問い合わせ	
法律	無料法律相談(予約制(電話のみ)、1人30分) 弁護士が相談に応じます。 ※定員は各5人。相談時間の指定不可。 市内在住の個人が対象。 ※12月4日(月)は女性弁護士が相談に応じます。	11月13日(月)午前9時15分～11時45分 ※予約は11月9日(木)午前9時から	女性活躍センターあすもあ ⑩広聴協働課 ☎874-1409	
		11月20日(月)午前9時15分～11時45分 ※予約は11月16日(木)午前9時から		
		11月27日(月)午前9時15分～11時45分 ※予約は11月24日(金)午前9時から		
		12月4日(月)午前9時15分～11時45分 ※予約は11月30日(木)午前9時から		
暮らし	困りごと相談 相続、登記、債務整理、年金、人権や労働問題など、幅広くご相談ください。 ※待ち人数により、事前に受け付けを締め切る場合があります。	11月14日(火)、28日(火)午前9時15分～正午(受け付けは11時30分まで、待ち人数により変更する場合あり)	福祉会館 ※車でのご来館はご遠慮ください。 ⑩広聴協働課 ☎874-1409	
	女性のための相談(予約制、1人50分) 女性カウンセラーが相談に応じます。 DV相談は年間を通じてお受けします。	11月8日(水)、22日(水) 午後1時10分～4時	⑩広聴協働課 予約専用電話 ☎931-1144	
	男性のための相談(電話相談) 男性のさまざまな悩みや不安について男性相談員が相談に応じます。	11月10日(金)午後7時～9時 (受け付けは午後8時30分まで)	⑩広聴協働課 相談窓口専用電話 ☎950-0205	
	年金相談(予約優先) 社会保険労務士が相談に応じます。	11月2日(木)、9日(木)、16日(木)、30日(木) 午前10時～正午、午後1時～4時	東向日別館 ⑩市民課 年金係 ☎874-2841	
	心の健康相談(予約優先) 精神保健福祉士が相談に応じます。	11月7日(火)、14日(火)、21日(火)、28日(火)午後1時～5時	東向日別館 ⑩障がい者支援課 ☎874-2574 ☎932-0800	
	消費生活相談 悪質商法や訪問販売のトラブルなど、消費生活についての疑問、困りごとをお気軽にご相談ください。	月～金曜日(祝日を除く) 午前9時～正午、午後1時～4時	本館1階 相談室1 ⑩消費生活センター専用電話 ☎931-8168※要事前連絡	
	経営安定特別相談 市内中小商工業者の経営の改善と強化を図るため、税理士などが相談に応じます。	税務専門	11月7日(火)、21日(火)午後1時～4時30分(受け付けは4時まで)	向日市商工観光振興センター ⑩向日市商工会 ☎921-2732 ※要事前連絡
		経営専門	月～金曜日(祝日を除く) 午前9時～午後5時15分	
	子育て	家庭児童相談 家庭で子どもを養育する上でのさまざまな悩みや心配、子どもの虐待について相談に応じます。	月～金曜日(祝日を除く) 午前9時～午後4時	東向日別館 ⑩子ども家庭課 ☎933-1199
		子育てコンシェルジュ 子育てに関する悩みの相談、子育て情報を提供します。	月～金曜日(祝日を除く) 午前8時30分～正午、午後1時～5時	東向日別館 ⑩健康推進課 相談窓口専用電話 ☎874-3687

地域健康塾

市内在住の65歳以上の方を対象とし、健康チェック(血圧測定など)、軽体操、交流会などをします。
●健康塾への参加は1人1か所です。

【午前の部】午前9時30分～11時

物集女公民館	11月7日、14日、21日、28日
寺戸公民館	11月1日、22日
寺戸コミセン	11月8日、15日
森本公民館	11月7日、14日、21日、28日
鶏冠井公民館	11月2日、9日、16日
鶏冠井コミセン	11月2日、9日、16日
上植野コミセン	11月10日、17日、24日
向日コミセン	11月2日、9日、16日
西向日コミセン	11月1日、8日、22日
向日台団地集会所	11月10日、17日、24日
西部防災センター	11月6日、13日、20日、27日
福祉会館	11月6日、13日、20日、27日

【午後の部】午後1時30分～3時

上植野公民館	11月6日、13日、20日、27日
上植野コミセン	11月1日、8日、15日、22日
福祉会館	11月7日、14日、21日、28日 11月10日、17日、24日

⑩高齢介護課 ☎874-2576

休日・祝日診療

●内科・小児科

乙訓休日応急診療所
(長岡京市下海印寺下内田101番地、☎955-3320)
受付時間/午前9時30分～午後4時



●外科

診療時間/午前9時30分～午後4時
【11月の当番】受診前に電話でご確認ください。

11月3日(祝)	千春会病院	☎954-2175
11月5日(日)	向日回生病院	☎934-6881
11月12日(日)	高山整形外科医院	☎959-0955
11月19日(日)	田村クリニック	☎932-6540
11月23日(祝)	小野田医院	☎956-2121
11月26日(日)	長岡京病院	☎955-1151

⑩健康推進課 ☎874-2697

公共施設の休館日

- 市役所、保健センター
毎週土・日曜日、11月3日(祝)、23日(祝)
- 図書館、文化資料館、旧上田家住宅
毎週月曜日、11月1日(水)
- 永守重信市民会館
11月9日(木)
- 天文館
毎週月・火曜日、11月3日(祝)、23日(祝)
- 寺戸公民館、コミュニティセンター
毎週月曜日、11月3日(祝)、23日(祝)

- 物集女・森本・鶏冠井・上植野公民館
老人福祉センター桜の径・琴の橋、福祉会館
毎週日曜日、11月3日(祝)、23日(祝)
- 女性活躍センターあすもあ
毎週木曜日(23日を除く)、11月6日(月)、24日(金)
- 観光交流センター まちてらすMUKO
毎週火曜日
- 健康増進センター
11月9日(木)、24日(金)



京都ハンナリーズ
☎050-5533-5588、☎671-2221



ひとつのやり方 すべてに反映



「活躍するために意識していることは「結果を出していくのがプロの仕事です。多少のミスをしてもある程度のプレースタイルをもらえたりする選手もいます。自分はまだまだそういう立場じゃないので、それを受け止めて、いつチャンスが来てもしよう、常にベストな準備を心がけています。呼ばれたときに良いパフォーマンスが発揮できるように、毎日ベストな状態を作れることを意識しています」

「常にベストな準備
手を抜いてはいけない」

「活躍するために意識していることは」

プロバスケットボールB1リーグの京都ハンナリーズは、チャンピオンシップ進出を目指しシーズンを戦っています。今回は、シューティングガード(SG)として、プレーする青木龍史選手をピックアップ。チームメイト全員が認める「ストイック」なハードワークでチームを支える青木選手。流れを変える3ポイントシュートで成長を続ける期待の若手の胸の内を聞きました。

「メンタルを保つ方法は」

「何事も受け入れることです。つらいことはたくさんありますが、学生の頃は今よりつらいことがありました。アメリカでプレーしていて、人種の壁を感じたり、体格差もありました。ひとり泣くこともたくさんあったし、それに比べたら今のつらさはどうってことないです。苦じゃないし、NBA選手でさえ苦労しています。僕が今のこのレベルだったら、苦労して当たり前だと思っていま

「その意識はいつ頃芽生えた」

「学生の頃から、勉強で良い成績を取らないとバスケットボールをさせてもらえませんでした。幼い頃からそういった意識があって、やるべきことのひとつひとつにベストを尽くすことは両親から教わって、今もそれが原点になっています。NBAで活躍するジェレン・ブロンソン選手のキャンプを学生の頃に手伝った時、「ひとつのやり方は、すべてのやり方に反映される」という言葉を彼から聞いて、心に残っています。しっかりと覚えている人は、考えてバスケットボールに取り組んでいます。何かをおろそかにしたら、バスケットボールもおろそかになるので、常に手を抜いてはいけないと思っています」



「最後に皆さまへメッセージ」

「京都ハンナリーズには良い選手がたくさんいますが、自分にはかないクイックネスやシュート力でチームに貢献していきたいです。ぜひ、会場で応援してください。チーム一丸となって闘います」

「これからどんな選手になりたいですか」

「誰もが認めるシューター、信頼されるディフェンダーになりたいです。恵まれていないサイズ感でも力強くプレーできるということを証明したいです。僕は小さい頃からセンスがあるかと言われると、そうでもなかったです。中学と高校で上手でも意味がなくて、うまい人こそ手を抜いたりしています。だから自分にセンスや体格がないと感じても諦めないでほしいし、自分も見本になれるようなプレーをしたいです」

Library Information
図書館だより
公式ホームページ <https://www.city.muko.kyoto.jp/kurashi/tosyokan/index.html>

向日市立図書館
京都府向日市寺戸町南垣内 40 番地の1

開館時間 午前10時～午後6時
電話番号 931-1181
F A X 931-1081

11月の休館日カレンダー
日 月 火 水 木 金 土
1 2 3 4
5 6 7 8 9 10 11
12 13 14 15 16 17 18
19 20 21 22 23 24 25
26 27 28 29 30
●=休館日



**おすすめ
新着本
一般図書**

**ぼっちな食卓
限界家族と「個」の風景**
岩村暢子／著
中央公論新社

好きなものを好きな時に好きに食べる。個人の自由を突き詰めた時、家庭の食卓はどうなっていくのか。食卓調査を行った家庭の10年後、20年後を追跡調査。超「個」社会の現実を明らかにします。

- 『教室を生きのびる政治学』 岡田憲治／著 晶文社
- 『絶対にミスをしたくない人の仕事のスゴ技BEST100』 鈴木真理子／著 明日香出版社
- 『ギフテッドの光と影 知能が高すぎて生きづらい人たち』 阿部朋美／著 伊藤和行／著 朝日新聞出版
- 『いもくりなんきん、ときどきあんこ』 中川たま／著 文化学園文化出版局
- 『子どもと楽しく学ぶ片づけの教科書 判断力&思考力を育む0歳からの年齢別片づけメソッド』 清水麻帆／著 清水幸子／著 Gakken
- 『最後の三角形』 ジェフリー・フォード／著 谷垣暁美／編訳 東京創元社



**おすすめ
新着本
児童図書**

**恐竜がもっと
好きになる化石の話
ゆり先生の化石研究室**
木村由莉／著
岩波書店

国立科学博物館で哺乳類化石の研究をしている古生物学者の著者が、伝説の「化石ハンター」アンドリュースの足跡をたどりながら、化石発掘や探検の魅力、研究することの面白さを語ります。

- 『12歳から始める人見知りしない技術 誰とでも打ち解ける初対面に強くなる』 鳥谷朝代／著 秀和システム
- 『センニンじいさんしゅぎょうちゅう!』 横田明子／作 おしのともこ／絵 国土社
- 『アンナの戦争 キンダートランスポートの少女の物語』 ヘレン・ピーターズ／作 尾崎愛子／訳 偕成社
- 『どすこいみいちゃんパンやさん』 町田尚子／作 ほるぷ出版
- 『20ぴきのおいしいあき』 たしろちさと／作・絵 ひかりのくに
- 『あふれたまち』 マリアホ・イルストゥラホ／作 鈴木沙織／訳 化学同人



おはなしひろば

ボランティア「きっず・らいぶらりー」がお贈りします。おはなしの世界をいっしょに楽しく過ごしましょう。

●日時／11月18日(土)午前11時～11時45分
※申込みは不要です。当日図書館までお越しください。
※定員(25人)になり次第締め切り。

虹いろおはなし会

ボランティア「朗読グループ虹いろ」が開催します。『無口な手紙』(向田邦子／著)など、「愛」をテーマにセレクトした短編作品をお楽しみください。

●日時／11月12日(日)午前10時45分～11時45分
※申込みは不要です。当日図書館までお越しください。
※定員(20人)になり次第締め切り。

場所／いずれも図書館



@mukojo06

●場所／上植野町・京都府立向陽高等学校
皆で作上げたアンブレラスカイを、空を
バックに撮影しました！



@butabaraaaa29

●場所／鶏冠井町・市民ふれあい広場
スポーツの秋！早朝の日差しが気持ちよ
くて、市内の公園にお散歩。

ダイレクトメッセージ(DM)の
設定にご注意ください！

広報むこう、裏表紙への掲載依頼は
ダイレクトメッセージ(以下DM)を
向日市公式Instagramからお送りします。
「#むこ推し」をつけて写真を投稿いただく際は、
DMが受け取れる設定への変更にご
協力をお願いします！

※応募に関する注意事項など詳しくは、市ホーム
ページをご覧ください。



大！
募集中

向日市を
推し活

#むこ推し

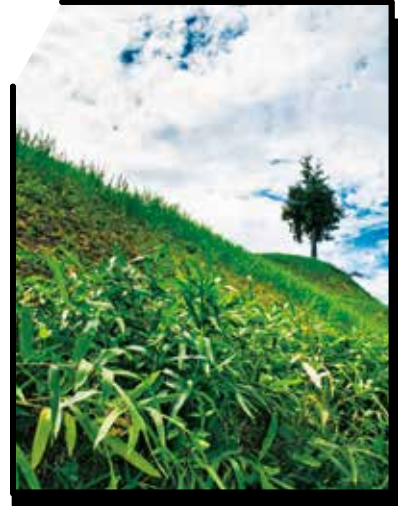
「#むこ推し」では、向日市の素敵な瞬間や魅力が詰まった、
あなただけのとっておき(推し)写真を募集しています！

☎企画広報課 ☎874-1398



@emyosmr

●場所／鶏冠井町・史跡長岡宮跡 朝堂院公園
朝堂院公園の緑の芝生がまっ青な空に映え
ていました。



@funefune_kyoto

●場所／物集女町・物集女車塚古墳
てっぺんの一本杉がかわいらしい物集女
の前方後円墳です。

応募方法

- step 1 向日市公式Instagram
@mukomuko784
をフォロー
- step 2 あなたが見つけた向日
市のとっておき(推し)
の瞬間・魅力を撮影
- step 3 「#むこ推し」と「#向日市」の
ハッシュタグをつけて自身の
Instagramに投稿



向日市民憲章

- 1 住みよいまちを力を合わせつくりましょう
- 1 きれいな緑と水と空を守りましょう
- 1 働くよるこびと心のふれあいを大切にしましょう
- 1 すぐれた教育と文化を育てましょう
- 1 明るいくらしと福祉のまちをきずきましよう



むこまる
(昭和52年11月3日制定)

