

ふり向けば、気になる。好きになる。

広報むこう

2023年12月号

MUKO



向日市

古都のむこう 魅力のふるさと



特集

年末年始のお知らせ

インフルエンザ感染対策

令和5年度 年末年始のお知らせ



特集

ふり向けば、気になる。好きになる。

MUKO

令和5年(2023年)12月1日発行
広報むこう No.1195

年末年始のお知らせ …… 2
インフルエンザ
正しい予防で感染対策 …… 4
向日市人事行政の運営等の状況 …… 8
中学生までの入院費を全額助成 …… 10
くらしの情報 …… 12
子育て支援情報 …… 22
健康づくり情報 …… 24
各種相談日程 …… 25
図書館だより …… 26
スポーツフレンドシップ協定連載
(京都カグラサイズ編) …… 27

ごみ収集

☎衛生環境課 ☎874-2189

年末年始は、ごみの排出量が多くなるため、収集時間が遅れる場合があります。

| | 12月 | | | |
|-------------|-------------|--------|---------------------------|---------------------------|
| | 26日(火) | 27日(水) | 28日(木) | 29日(金) |
| もやすごみ | — | — | 月・木曜日の収集区域 年内最終 | 火・金曜日の収集区域 年内最終 |
| 資源物(分別収集) | — | — | 年内最終 | — |
| し尿くみとり | 年内最終 | — | — | — |
| 臨時・粗大ごみ(有料) | — | — | 年内最終 | — |

| 令和6年1月 | | |
|------------|------------|------------|
| 4日(木) | 5日(金) | 9日(火) |
| 月・木曜日の収集区域 | 火・金曜日の収集区域 | — |
| 通常どおり収集します | — | — |
| 通常どおり収集します | — | — |
| — | — | 通常どおり収集します |



向日市
ごみ分別アプリ

バージョンアップして
ますます便利になりました



ごみ分別辞典の検索品目数を200件から900件に大幅に増やしました。年末年始の大掃除にお役立てください。
ダウンロードは、QRコードを読み取るか、アプリストア(App store、Google play)で「向日市 ごみ」と検索してください。



▲App store ▲Google play

資源物
回収拠点

年末年始も通常どおり回収します

- 資源物回収ステーション(市役所本館北側)
 - 北部防災拠点(南側)
 - 鶏冠井コミセン(敷地南側)
 - 上植野コミセン(敷地東側)
- ※むこうエコゲートは12月30日(土)～1月3日(水)の間、回収しませんのでご注意ください。



公共施設の 休館日など

ぐるっとむこう
バスの運休日

●運休日
12月29日(金)～
令和6年1月3日(水)

※冬休み期間中、無料おためし乗車を実施します。詳しくは18ページをご覧ください。

☎まちづくり推進課 ☎874-2942

- 市役所 毎週土・日曜日、12月29日(金)～令和6年1月3日(水)
- 保健センター 毎週土・日曜日、12月28日(木)～令和6年1月4日(木)
- 図書館、文化資料館、旧上田家住宅 毎週月曜日、12月1日(金)
12月28日(木)～令和6年1月4日(木)
- 永守重信市民会館 12月14日(木)、12月28日(木)～令和6年1月4日(木)
- 天文館 毎週月・火曜日、12月27日(水)～令和6年1月4日(木)
- 寺戸公民館、コミュニティセンター 毎週月曜日、12月28日(木)～令和6年1月4日(木)

- 物集女・森本・鶏冠井・上植野公民館 毎週日曜日、12月27日(水)～令和6年1月5日(金)
- 老人福祉センター桜の径・琴の橋、福祉会館 毎週日曜日、12月28日(木)～令和6年1月4日(木)
- 女性活躍センターあすもあ 毎週木曜日、12月28日(木)～令和6年1月4日(木)
- 観光交流センター まちてらすMUKO 毎週火曜日
12月29日(金)～令和6年1月3日(水)
- 健康増進センター 12月14日(木)
12月28日(木)～令和6年1月4日(木)

- 市役所への窓口来庁や電話でのお問い合わせは、平日午前8時30分～午後5時15分までです。電話は、各担当課の直通電話(または代表番号 ☎931-1111)にお掛けください。
※公民館やコミセンなどの公共施設は、各施設の開館時間内をお願いします。
- 市役所へのファクスは☎922-6587、郵便物は〒617-8665 向日市役所(住所不要)、電子メールは☒info@city.muko.lg.jpにお送りください。
※ファクス、郵便物、電子メールには、市役所のどこの課(担当課名)宛てかをお書きください。
- 参加費などの記載がないものは、無料でご参加いただけます。

詳しい情報は、QRコードから市ホームページをご確認ください。

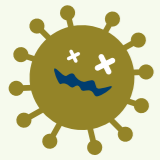


☎=お問い合わせ ☒=ホームページアドレス
☎=ファクス ☒=電子メールアドレス

広報むこうは市ホームページでご覧いただけます。
<https://www.city.muko.kyoto.jp/>
市公式SNSはQRコードからご覧ください。

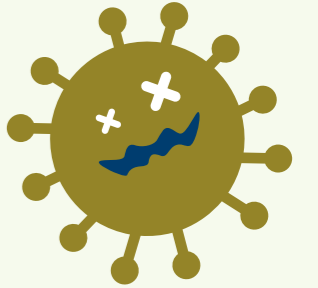
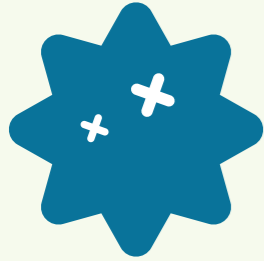


【まちのうごき】(令和5年11月1日現在)
住民基本台帳人口
人口 56,586人 世帯数 25,695世帯
(男性 27,138人、女性 29,448人)
推計人口
人口 56,074人 世帯数 23,773世帯
(男性 26,670人、女性 29,404人)



インフルエンザは12月～3月が流行シーズンです 正しい予防で感染対策を！

健康推進課 ☎874-2697



インフルエンザは例年、秋から冬にかけて流行し、特に12月～3月にかけてより早く本格的な流行が発生しています。正しい予防で「かからない」意識を強く持ち肺炎や脳症などを併発し重篤化するリスクがあります。自分自身が

感染者が増加します。近年、インフルエンザの流行は低調でしたが、今季は例年ましよう。高齢者や幼児、妊娠中の方、持病・慢性疾患のある方などが発症すると、「かからない」だけではなく「うつさない」対策を実践することも大切です。

「うつさない」ためのポイント

「かからない」ためのポイント

咳エチケット

飛沫感染とは咳やくしゃみから感染することです。咳やくしゃみが出る時は咳エチケットを心掛けましょう。

- 鼻と口をハンカチやティッシュで覆い、使用したティッシュはすぐに捨てる。
- 咳やくしゃみをするときは、他の人から顔をそらす。

マスクの着用

咳やくしゃみが出る間は、マスクを正しく着用し、使用後のマスクは放置せずに捨てましょう。

着用する時は、マスクで鼻と口の両方を確実に覆い、隙間ができないように鼻にフィットさせ飛沫を防ぐことが大切です。

ワクチンの接種

インフルエンザワクチンを接種することで、発病の可能性を減らし^{*}、発症した場合も重篤化を防ぐことが期待できます。高齢者の方は自己負担金1,500円で予防接種を受けられます。対象者や受診方法など詳しくは市ホームページからご確認ください。

※ワクチンを接種していても、インフルエンザにかかる場合があります。

高齢者のインフルエンザ予防接種▶



発熱したらどうする？

- 発熱などの症状が出てしまった場合

まずは、身近な医療機関やかかりつけ医に電話でご相談ください。

新型コロナウイルス感染症が疑われる場合で、受診できる医療機関がわからない時は、京都府ホームページから受診可能な外来対応医療機関の一覧 (https://www.pref.kyoto.jp/kentai/corona/shinryo_kensa.html) をご確認ください。



▲京都府ホームページ
外来対応医療機関

人混みを避ける

インフルエンザが流行してきたら、繁華街など人が多く集まる場所への外出は控えましょう。

人混みを避けられない場合は、感染対策にマスクの着用も有効です。

適度な湿度を保つ

空気が乾燥すると、喉も乾燥しウイルスへの防御機能が低下します。加湿器などを使用して、50%～60%の適度な湿度を保ちましょう。



最後に手首を忘れずに洗う。



親指と手のひらをねじり洗います。



指の間を洗う。



指先と爪の間を念入りにこする。



手の甲を伸ばすようにこする。



流水で手をぬらしたあと、石けんをつけて手のひらをこする。

日々の生活の中で、手洗いを簡単に終わらせてはいませんか。
ウイルスはつり革やドアノブ、スイッチなどから手に付着します。
外出先から帰宅した時調理の前、食事前など、こまめな手洗いを心掛けましょう。

正しい手の洗い方を
チェック

「こうふくプラン向日 ～第10次向日市高齢者福祉計画・第9期向日市介護保険事業計画～」(素案) にご意見をお寄せください

市では、高齢者施策の方向性を示す計画として、令和3年3月に「こうふくプラン向日～第9次向日市高齢者福祉計画・第8期向日市介護保険事業計画～」を策定しましたが、今年度末で3年の計画期間が終了します。

これに伴い、令和6年度からの計画として、「こうふくプラン向日～第10次向日市高齢者福祉計画・第9期向日市介護保険事業計画～」の策定を進めています。この計画に市民の皆さまの声を反映させるため、ご意見を募集します。

- 募集期間／12月12日(火)～令和6年1月11日(木)〈必着〉
- 提出できる方／市内在住・在勤・在学の方、市内に事務所や事業所を有する個人または団体、本計画の策定に関して利害関係を有する方
- 提出方法／意見提出用紙に住所、氏名などの必要事項を記入の上、直接または郵送、ファクス、電子メールで高齢介護課(東向日別館、〒617-8665 住所不要、☎932-0800、✉kourei@city.muko.lg.jp)へ。意見提出用紙は各閲覧場所にあります。また市ホームページからもダウンロードできます。
- 公表期間／12月12日(火)～令和6年1月11日(木)
- 公表場所
 - 情報公開コーナー(市役所本館2階)、高齢介護課、各地区公民館・コミセン
 - 市ホームページ
- 意見の取り扱い／寄せられたご意見の概要と市の考え方を、後日市ホームページなどで公表します。個々のご意見に対しては直接回答いたしません。あらかじめご了承ください。

☎高齢介護課 ☎874-2591

12月20日(水)～31日(日)

年末防火運動

「乙訓の 街に聞こえる 火の用心」

年末の慌ただしさの中、火の元の管理がおろそかになりがちなの時期、皆さま一人一人の防火意識をより一層高め、火災から家庭や職場を守りましょう。

また、全国的に放火による火災が多く発生する時期でもあります。家庭や職場、地域の皆さまが協力して、放火されない環境づくりを推進しましょう。

Stop ザ 放火！7つのポイント

- ① 家のまわりに燃えやすいものを置かず、整理整頓を心がけましょう。
- ② ごみは収集日に出しましょう。
- ③ 戸締りをしっかりしましょう。物置の施錠も忘れずに。
- ④ センサーライトや照明器具を設置し、暗がりをなくしましょう。
- ⑤ 車やバイクなどのボディーカバーは防災製品を使いましょう。
- ⑥ 郵便受けに郵便物などをためないようにしましょう。
- ⑦ 町内巡回など、地域ぐるみで放火されない環境づくりに努めましょう。



☎乙訓消防組合向日消防署・向日市消防団 ☎934-0119

向日市消防団年末特別警戒

消防団では次のとおり年末特別警戒を実施します。

| | |
|-----------|------------|
| 12月25日(月) | 第4分団(鶏冠井町) |
| 26日(火) | 第3分団(森本町) |
| 27日(水) | 第2分団(寺戸町) |
| 28日(木) | 第1分団(物集女町) |
| 29日(金) | 第6分団(向日町) |
| 30日(土) | 第5分団(上植野町) |

※いずれも午後9時～

12月4日～10日は人権週間

昭和23年12月10日に国際連合第3回総会で世界人権宣言が採択され、その日は人権デーと定められています。国内では、12月4日から10日までの1週間を人権週間として、全国各地でさまざまな啓発活動が行われます。

向日市では、人権週間に合わせて12月4日(月)に街頭啓発、12月9日(土)に講演会を行います。

■基本は身近なことから

私たちのまわりには、同和問題をはじめ、女性、子ども、高齢者、障がいのある人、外国人などに対するさまざまな人権問題が存在しています。普段、何気なく使っている言葉や表現が、そのつもりがなくても、誰かの心を傷つけたり、無意識のうちに差別につながっているかもしれません。全ての人の人権が尊重されるように、一人一人が身近なことから考えましょう。

■人権擁護委員にご相談ください

人権擁護委員は、それぞれの自治体で、人権侵害がないか見守り、もし侵害があった場合には、その相談相手になり、適切な処置を講ずることによって救済を図ります。また、人権について理解を深めてもらうことに努めています。ひとりで悩まずに、全国共通人権相談ダイヤルまでご相談ください。

- 全国共通人権相談ダイヤル／☎0570-003-110

☎広聴協働課 ☎874-1409

12月10日～16日は 北朝鮮人権侵害問題啓発週間

拉致問題の一日も早い解決の必要性を多くの方にご理解いただくため、毎年12月10日から16日までを北朝鮮人権侵害問題啓発週間としています。

拉致問題は生命と安全に関わる喫緊の問題です。一人一人がこの問題について関心と認識を深めることが必要です。

会計年度任用職員の募集(公立保育所給食調理員)

- 業務内容／給食調理業務
- 勤務時間／月～土曜日(祝日除く)午前8時30分～正午(週20時間未満)
- 採用予定日／要相談
- 時間給／1,067円(改定する場合あり)
- 募集人数／若干名
- 勤務地／公立保育所
- 申込み／会計年度任用職員申込書(写真貼付)、返信用定形封筒(84円切手貼付、住所・氏名を明記)、資格がある場合は調理師免許証の写しを直接または郵送で子育て支援課(東向日別館、〒617-8665 住所不要)へ。
※詳しくは子育て支援課窓口で配布または市ホームページに掲載している募集要項をご覧ください。

☎子育て支援課 ☎874-2659

広げよう心のバリアフリー ～知的障がい～

知的障がいとは、明確な定義はありませんが、知的な面の機能が同年齢の人々に比べて低く、知的機能の障がいが18歳前後までにあらわれ、日常生活に支障が生じているために何らかの援助が必要な状態をいいます。

自分の考えや気持ちを言葉で表すことや、難しい言葉、抽象的な表現を理解することが苦手で、本人のペースに合わせて、コミュニケーションをとっていくことが必要です。

また、知的な遅れがあるといっても、すべての能力が遅れているわけではありません。支援などを行うことにより改善したり、できるようになることもあります。

(参考:京都府 知的障害者と共に働くあるあるガイドブック)

まちで戸惑っている方を見かけたときは、「なにかお困りですか?」「私にできることはありますか?」と声をかけてみてください。

☎障がい者支援課 ☎874-3593、☎932-0800

支援のポイント

- ゆっくりと簡単な言葉を用いて短い文章で伝えるようにしましょう。
- 伝える時は、具体的な名前や数字を出して説明するようにしましょう。
- 重要なことを伝えたい時は、文章や絵を書いて渡しましょう。
- 伝えた内容を理解していなくても、反射的に「はい」と言う人もいますので、理解しているか、本人の様子を見ながら確認しましょう。

●特殊勤務手当(令和5年4月1日現在)

| | |
|--------------------------|----------|
| 支給職員1人当たり平均支給年額(令和4年度決算) | 8,293円 |
| 職員全体に占める手当支給職員の割合(令和4年度) | 7% |
| 手当の種類(令和4年度) | 7 |
| 代表的な手当 | 清掃特殊勤務手当 |

職員の任免および職員数に関する状況

●職員数の状況(令和5年4月1日現在)

| 区分 部門 | 職員数(人) | | 対前年 増減数 | |
|-------------|--------|-------|------------|----|
| | 令和4年度 | 令和5年度 | | |
| 一般行政 部門 | 議会 | 6 | 6 | 0 |
| | 総務・企画 | 85 | 90 | 5 |
| | 税務 | 25 | 25 | 0 |
| | 労働 | 0 | 0 | 0 |
| | 農水 | 4 | 4 | 0 |
| | 商工 | 2 | 2 | 0 |
| | 土木 | 29 | 29 | 0 |
| | 民生 | 126 | 126 | 0 |
| | 衛生 | 31 | 30 | △1 |
| | 小計 | 308 | 312 | 4 |
| 特別行政 部門 | 教育 | 41 | 40 | △1 |
| | 消防 | 0 | 0 | 0 |
| | 小計 | 41 | 40 | △1 |
| 公営企業等 部門 | 下水道 | 15 | 15 | 0 |
| | その他 | 8 | 7 | △1 |
| | 小計 | 27 | 24 | △3 |
| 合計 | 50 | 46 | △4 | |
| 合計 | 399 | 398 | △1 | |

※職員数は一般職に属する職員数です。

※条例定数の合計は486人です。

●職員の採用・退職(令和4年4月2日～令和5年4月1日)

| 区分 | 退職 | 採用 |
|--------------------|-----|-----|
| 事務職 | 9人 | 11人 |
| 技術職 | 0人 | 0人 |
| 保健師・栄養士 | 1人 | 0人 |
| 保育士 | 3人 | 2人 |
| 技能労務職(用務・作業・校務・調理) | 1人 | 0人 |
| 合計 | 14人 | 13人 |

※再任用職員は含みません。

公平委員会の業務の状況

●措置の要求、審査請求の状況(令和4年度)

| | |
|---------------|----|
| 勤務条件に関する措置の要求 | 0件 |
| 不利益処分に関する審査請求 | 0件 |

※さらに詳しい情報は市役所本館2階の情報公開コーナーや市ホームページでご覧いただけます。

●地域手当(令和5年4月1日現在)

| | |
|--------------------------|----------|
| 支給職員1人当たり平均支給年額(令和4年度決算) | 219,265円 |
| 支給対象職員 | 全職員 |
| 支給率 | 6% |
| 国の制度(支給率) | 6% |

特別職の報酬等の状況

●特別職の報酬等の状況(令和5年4月1日現在)

| 区分 | 給料月額等 | | | |
|------|--------------------------------------|---------------------------------------|------|-----|
| 給料 | 市長 | 874,000円 | | |
| | 副市長 | 722,000円 | | |
| | 教育長 | 651,000円 | | |
| 報酬 | 議長 | 475,000円 | | |
| | 副議長 | 440,000円 | | |
| | 議員 | 400,000円 | | |
| 期末手当 | 市長、副市長、教育長 | 4年度支給割合 3.3月分 | | |
| | 議長、副議長、議員 | | | |
| 退職手当 | 算定方式 | | 支給時期 | |
| | 市長 | 874,000円×5.3×任期4年(在籍年数) = 18,528,800円 | | 任期毎 |
| | 副市長 | 722,000円×3.15×任期4年(在籍年数) = 9,097,200円 | | |
| 教育長 | 651,000円×2.7×任期3年(在籍年数) = 5,273,100円 | | | |

分限および懲戒処分の状況

●分限処分の状況(令和4年度)

| 処分理由 | 降任 | 免職 | 休職 | 降給 |
|---------------|----|----|-----|----|
| 勤務実績がよくない場合 | | | | |
| 心身の故障の場合 | | | 16人 | |
| 職に必要な適格性を欠く場合 | | | | |
| その他 | | | | |
| 合計 | 0人 | 0人 | 16人 | 0人 |

●懲戒処分の状況(令和4年度)

| 処分理由 | 戒告 | 減給 | 停職 | 免職 |
|--------------------------|----|----|----|----|
| 法令に違反した場合 | | | | |
| 職務上の義務に違反し、または職務を怠った場合 | | | | |
| 全体の奉仕者たるにふさわしくない非行のあった場合 | | | | |
| 合計 | 0人 | 0人 | 0人 | 0人 |

向日市人事行政の運営等の状況

向日市職員の給与、職員数、勤務条件などの人事行政運営などを、市民の皆さまに知っていただき、市政に対しより一層のご理解とご協力をいただくため、その概要を「向日市人事行政の運営等の状況の公表に関する条例」に基づいて公表します。

◎人事課 ☎874-1992

職員の給与等の状況

●人件費の状況(令和4年度普通会計決算)

| 住民基本台帳人口(令和4年度末) | 歳出額(A) | 実質収支(歳入一歳出) | 人件費(B) | 人件費率(B/A) | (参考)令和3年度の人件費率 |
|------------------|--------------|-------------|-------------|-----------|----------------|
| 56,662人 | 23,146,031千円 | 1,758,610千円 | 3,889,207千円 | 16.8% | 16.6% |

●職員給与費の状況(令和4年度普通会計決算)

| 職員数(A) | 給与費 | | | | 1人当たり給与費(B/A) |
|--------|-------------|-----------|-----------|-------------|---------------|
| | 給料 | 職員手当 | 期末・勤勉手当 | 計(B) | |
| 352人 | 1,223,229千円 | 331,438千円 | 506,518千円 | 2,061,185千円 | 5,855千円 |

※職員手当には退職手当を含みません。

※普通会計とは、一般、特別など各会計で処理する範囲が自治体ごとに異なっているため、総務省が統一の基準で比較できるようにした統計上の会計区分のことです。一般、特別会計の決算額と異なる場合があります。

●職員(一般行政職)の平均年齢、平均経験年数および平均給料月額の状況(令和5年4月1日現在)

| 区分 | 平均年齢 | 平均経験年数 | 平均給料月額 |
|-----|-------|--------|----------|
| 向日市 | 41.2歳 | 17.1年 | 313,771円 |
| 国 | 42.4歳 | 20.3年 | 322,487円 |

●職員の初任給の状況(令和5年4月1日現在)

| 区分 | 向日市 | | 国 | | |
|-------|-----|----------|----------|----------|----------|
| | 初任給 | 2年後の給料 | 初任給 | 2年後の給料 | |
| 一般行政職 | 大学卒 | 191,700円 | 204,200円 | 185,200円 | 198,500円 |
| | 高校卒 | 158,900円 | 169,800円 | 154,600円 | 164,100円 |

●職員の経験年数別・学歴別平均給料月額の状況(令和5年4月1日現在)

| 区分 | 経験年数10年 | 経験年数15年 | 経験年数20年 | |
|-------|---------|----------|----------|----------|
| 一般行政職 | 大学卒 | 268,256円 | 307,915円 | 353,600円 |
| | 高校卒 | 237,900円 | — | — |

手当の状況(主なもの)

●期末手当・勤勉手当(令和4年度)

| | | | |
|------------|-----------------------------------|------|-------|
| 1人当たり平均支給額 | 1,444千円 | | |
| 令和4年度支給割合 | 6月 | 1.2月 | 0.95月 |
| | 12月 | 1.2月 | 1.05月 |
| | 計 | 2.4月 | 2.0月 |
| 加算措置の状況 | 職制上の段階、職務の級などによる加算措置 役職加算6~14% | | |

●退職手当(令和5年4月1日現在)

| | 自己都合 | 定年 |
|------------|--|------------|
| 勤続25年 | 28.0395月分 | 33.27075月分 |
| 勤続35年 | 39.7575月分 | 47.709月分 |
| 最高限度額 | 47.709月分 | 47.709月分 |
| そのほかの加算措置 | — | |
| 1人当たり平均支給額 | 6,168千円 (前年度に退職した全職種に係る職員に支給された平均額) | |
| 国との異同 | 異なる <国の制度(異なる内容)> 定年前早期退職特例措置 | |

| | | | |
|-------|--|--|--|
| 国との異同 | 異なる <国の制度(異なる内容)> 役職加算5~20% 管理職加算10~25% | | |
|-------|--|--|--|



PHOTO DIARY まちの話題

9/23 「手話言語の国際デー」ブルーライトアップ

毎年9月23日は「手話言語の国際デー」。手話が言語であることを多くの人に知ってもらうため、向日市では上植野浄水場の配水塔を青色にライトアップしました。



10/12 タイ王国青少年芸術団表敬訪問

タイ王国のブッサバー少女舞踊団が4年ぶりに市に来訪されました。第6向陽小学校では伝統的なタイ舞踊の披露や、日本の給食を児童と一緒に食べるなど交流が行われました。



11/4 五辻常夜灯まつり

五辻常夜灯まつりが11月4日(土)に開催されました。向日市立勝山中学校吹奏楽部によるコンサートや地元ミュージシャンによるライブが行われました。



10/10 ねんりんピック愛顔のえひめ2023 出場報告

「第35回全国健康福祉祭えひめ大会(ねんりんピック愛顔のえひめ2023)」に出場及び出品される、7人の方が出場報告のために来庁されました。



10/16 寺戸大塚古墳竹林小屋 竣工記念式

学校法人京都建築学園 京都建築専門学校さまからのご寄附により建築が進められていた寺戸大塚古墳竹林小屋「対塚庵」が完成し、10月16日(月)に竣工記念式が行われました。



11/6 こども手帳 寄附贈呈式

市は、11月6日(月)に公益財団法人 日本公衆電話会さまから、「こども手帳」(みんなで守ろう社会のルール)の寄贈を受けました。



中学生までの入院費を全額助成します (令和6年1月診療分から開始)

入院の医療費について0歳から中学校卒業までの方も、一部負担金がかからず受診いただけるように対象者を拡充します。受診時に健康保険証と一緒に京都子育て支援医療費受給者証を提示することで、入院診療にかかる助成が受けられます。

対象となるお子様には、新しい京都子育て支援医療費受給者証(あさぎ色)を12月下旬にご自宅へ郵送しますので、令和6年1月からご使用ください。

なお、通院(外来)については、1か月1医療機関あたり200円の自己負担額に変更はありません。

- 対象者/0歳～中学校卒業までの方
 - 制度開始/令和6年1月診療分から
 - ※お持ちの旧受給者証(白色とさくら色)はご自身で破棄いただくか、医療保険課までご返却ください。
 - ※入院、通院ともに、対象は保険診療分に限りません。
- ※学校内などで起きたけがで日本スポーツ振興センター災害共済給付制度の対象となるものは、受給者証の使用を控えていただき、学校を通じて日本スポーツ振興センターに医療費などの請求を行ってください。

☎医療保険課 ☎874-2798

「京都ハンナリーズ」向日市民DAY開催!

市民の皆さまにご来場いただき、子どもたちを中心に、夢と感動を感じていただきたく、バスケットボールの試合に無料でご招待します。満員のアリーナをぜひご体感ください。

- 日時
 - 令和6年1月20日(土)午後3時5分ティップオフ (VS 群馬クレインサンダーズ)
 - 令和6年1月21日(日)午後2時5分ティップオフ (VS 群馬クレインサンダーズ)
- 申込み/12月17日(日)までに、申込専用フォームからお申し込みください。申込み多数の場合は抽選。※当選者のみ連絡します。
- 場所/かたおかアリーナ京都
- 対象/市内在住・在勤・在学の方



申込専用
フォーム



☎京都ハンナリーズ ☎778-7360

ようこそ! 永守重信市民会館⑨

☎市民会館 ☎874-2120

今回はホールで使用できる補助システム 「音声認識システム」を紹介します。

音声認識システムとは、言葉や声を認識し、文字に変換、出力するシステムです。

聴覚障がい者や難聴者のみならず、様々な方に催し物を楽しんでいただけます。

このシステムは、ホールを使用する方に付属設備として貸し出しています。



市のサービス情報・催し

福祉・教育のサービス、教室・文化・芸能の催しなど、市からのお知らせを中心に掲載しています。



- ☎=お問い合わせ
🏠=ホームページアドレス
📠=ファクス
✉=電子メールアドレス

税・年金・保険

令和6年度から適用 個人住民税の税制改正

■上場株式等の配当所得等に係る課税方式の統一

特定配当等、特定株式等譲渡所得金額に係る所得の課税方式を所得税と一致させることとなりました。

これにより、所得税と異なる課税方式を選択することができなくなります。
特定配当等、特定株式等譲渡所得金額に係る所得を所得税で確定申告するとこれらの所得は住民税でも自動的に所得として算入されます。

それにより、扶養控除や配偶者控除などの適用、非課税判定、国民健康保険料、後期高齢者医療保険料、介護保険料などの算定や、各種行政サービスなどに影響が出る場合がありますので、ご注意

国民健康保険加入の方へ 高額療養費は申請が必要です

■高額療養費

医療機関に支払った医療費の自己負担額が、一定額(限度額)を超えたときは、申請すると超えた分が高額療養費として支給されます。対象となる医療費は保険適用分です。診断書料や入院時の差額ベッド代、食事代などは対象外です。限度額は年齢や所得で世帯ごとに異なります。

申請/被保険者証、個人番号確認書類(マイナンバーカードまたは通知カードと顔写真付き本人確認書類)、医療機関の領収書、世帯主の口座番号などがわかるものを持参の上、直接、医療保険課(東向日別館)へ。
※代理人申請の場合は、委任状と来られる方の本人確認書類(運転免許証など)をお持ちください。

■支給申請の勧奨通知をお送りしました
高額な医療費を負担し、かつ高額療養費の支給申請をされていない方のうち、金額の大きい方には、10月下旬から11月下旬にかけて勧奨通知を送付しました。通知が届いた方に限らず、この機会にお手持ちの領収書を診療月ごとに集計し、自己負担限度額を超えていないかをご確認ください。

④医療保険課 医療給付係
☎874-2719
■医療費の窓口負担が減額されます
「限度額適用認定証」または「限度額適用・標準負担額減額認定証」を医療

市税などの納期限

12月28日(木)

- 固定資産税第3期
国民健康保険料第7期
介護保険料第7期
後期高齢者医療保険料第6期

ください。

■国外居住親族に係る扶養控除等の見直し

令和6年度の住民税から、年齢30歳以上70歳未満の国外居住親族について次のいずれにも該当しない場合は、扶養控除等の適用および非課税限度額の適用対象から除外されます。

- 留学により非居住者になった方
●障がい者
●扶養控除等を申告する納税義務者からその年における生活費または教育費に充てるための支払いを38万円以上受けている方
●留学によって国外居住者となった方または、納税義務者からその年における生活費や教育費に充てるための支払いを38万円以上受けている方が扶養控除等の適用を受けるためには、該当していることを明らかにする書類の提出または提示が必要です。
※詳しくは国税庁「令和5年1月以後に非居住者である



福祉・健康

新型コロナウイルスワクチン接種

●個別接種(初回接種・追加接種)
医療機関へ直接お問い合わせください。接種医療機関がわからない場合はコールセンターにお問い合わせください。
□いずれも□
●使用ワクチン/XBB.1.5対応1価ワクチン
※前回の接種券が使われていない方には、接種券の送付をいたしません。お手元にお持ちの接種券をお使いください。
※ワクチン接種は任意です。強制されるものではありません。

④新型コロナウイルスワクチン接種
コールセンター
☎0120-489654

身体障害者巡回相談

- 日時/令和6年1月12日(金)午前10時〜11時30分
●場所/長岡京市産業文化会館
●対象/府内在住の身体障がい者やその家族

親族について扶養控除等の適用を受ける方へ」をご確認ください。

■森林環境税の創設

森林整備などに必要な地方財源を安定的に確保する観点から、森林環境税と森林環境譲与税が創設されました。

森林環境税は、令和6年度から個人住民税の均等割の枠組みを用いて、税として1人年額1000円を市区町村が賦課徴収することされており、その税収は、全額が森林環境譲与税として市区町村や都道府県へ譲与されます。
※詳しくは総務省「森林環境税及び森林環境譲与税について」をご確認ください。



※平成26年度より、東日本大震災を教訓とする防災のための施策財源として、均等割額に1人年額1000円が課税されていますが、こちらは令和5年度で終了します。

④税務課 ☎874-2243

固定資産税(償却資産)の申告書などは京都府税機構へ

固定資産税の対象となる償却資産をお持ちの方は、毎年1月1日現在の資産所有状況を1月31日までに申告する必要があります。
償却資産とは、会社や個人で工場や商店などを経営している方が、土地や家屋以外で事業に使うために保有している資産で、構築物や機械、装置、備品などのことです。
申告方法やQ&A、申告書様式など

成人男性の風しん予防対策 クーポン券を活用しよう

風しんの抗体保有率が低い昭和37年4月2日〜昭和54年4月1日生まれの男性で、市が送付したクーポン券を使って風しんの抗体検査や予防接種を一度も受けていない方に、昨年5月に再度クーポン券を送付しています。
クーポン券の有効期限を令和6年2月29日(木)まで延長していますので早めに受けましょう。

④健康推進課 ☎874-2697

リフィル処方箋を活用しよう

リフィル処方箋とは、症状が安定している人に対して、医師が認めた期間・回数(30日処方)の処方箋を最大3回に限り、再診を受けずに同じ処方箋を受け取ることができる処方箋のことです。ご希望される方は、かかりつけ医にご相談ください。

は、京都府税機構のホームページからご確認ください。
なお、前年度に申告された方に対しては、京都府税機構から12月中旬に申告案内がきと申告書などを郵送します。

納め忘れはありませんか 国民年金保険料は 社会保険料控除の対象です

納めた国民年金保険料は全額が「社会保険料控除」として、所得控除の対象となります。

11月分までの保険料の納付がお済みでない方は、お近くの金融機関またはコンビニエンスストアなどで納付していただき、納付済みの領収書や、日本年金機構から送付される「社会保険料(国民年金保険料)控除証明書」を年末調整や確定申告の際にご利用ください。
紛失などにより「社会保険料(国民年金保険料)控除証明書」の再交付をご希望の方はねんきん加入者ダイヤルまたは京都西年金事務所へお問い合わせください。

④ねんきん加入者ダイヤル
☎0570-0031004
京都西年金事務所 ☎323-1170

リフィル処方箋のメリット

- 再診を受けずに薬を受け取れるので、通院にかかる時間や体の負担、医療費や交通費などの経済的負担も軽減できます。
●受診回数が減るため、医療費の抑制につながります。

リフィル処方箋の注意点

- 投薬量に限度がある医薬品(新薬や麻薬、向精神薬など)や湿布薬はリフィル処方箋の対象外です。
●医師の判断により、リフィル処方箋にできない場合があります。
④医療保険課 医療給付係
☎874-2719
福祉医療係(後期高齢者医療担当)
☎874-2798

子育て・教育

向日市プレママ・すくすく赤ちゃん応援ギフト(国の出産・子育て応援交付金事業)に変わります

これまでの「向日市プレママ・すくすく赤ちゃん応援給付金」が「プレママ応援ギフト」及び「すくすく赤ちゃん応援ギフト」に変わります。

- 対象/①令和5年12月1日以降に妊娠届を提出された方 ②令和5年12月1日以降に出生した児童を養育している方
●内容/①プレママ応援ギフト(5万円

相当の妊産婦用品など) ②すくすく赤ちゃん応援ギフト(5万円相当の育児用品など)

●送付期間/①妊婦面談後に交付 ②赤ちゃん訪問(生後2か月頃)で面談後に郵送

□いずれも□
●申請方法/ギフトのご案内に記載の専用サイトから申請

※申請日時点を向日市に住民票がある方に限りませす。

※他の自治体ですでに国の出産・子育て応援ギフトや給付金の支給を受けた方は対象外となります。

健康推進課 ☎874-2697

令和6年度 留守家庭児童会入会申請

留守家庭児童会は、昼間家庭に保護者がいない市内在住の小学生を対象に、遊びや生活の場を提供し、健やかな育成を図ることを目的としています。

- 申請書/生涯学習課、子育て支援課、各留守家庭児童会、市立各保育所、あひるが丘こども園、アスク向日保育園、レイモンド向日保育園、華月つばさ保育園、もずめ保育園、かおりのはなほいくえん、向陽幼稚園、成安幼稚園、まこと幼稚園で配布します。市ホームページからもダウンロードできます。
- 提出書類/①入会申請書 ②就労証明書 ③令和5年度課税証明書または非課税証明書

女性応援セミナー

「初めてのプロモーション入門 編集実践的PRで知名度と信頼性アップ」

日時/令和6年1月12日(金)午後2時～4時

場所/女性活躍センターあすもあ 講師/飯田剛弘さん(ビジネスファイターズ合同会社代表)

●持ち物/筆記用具
●申込み/氏名、連絡先を電話またはファクス、電子メール、あすもあインスタグラム、またはあすもあInstagramのダイレクトメッセージで

広聴協働課 ☎874-1409、FAX 922-9587、✉kyodo@city.nuko.jp)へ。定員(25人)になり次第締め切り。

※保育(1歳～就学前、定員5人)が必要な方は、12月28日(木)までに広聴協働課へ。

令和5年度かけはし講座

「今更聞けないX(旧Twitter)の様々な活用方法を知り、利用シーンを体験してみよう」

日時/令和6年1月27日(土)午前10時～正午

場所/寺戸公民館
●対象/市内在住の方または、「かけはし」登録団体など市民公益活動を行う個人または団体

講師/NPO法人やさしいデザイン

※③は令和5年1月1日に向日市に住民票がある場合は不要。

●申込み/令和6年1月9日(火)～11日(木)午前8時30分～午後5時、1月12日(金)午前8時30分～午後8時、1月13日(土)、14日(日)午前10時～午後4時

※いずれも直接、生涯学習課へ。

※12月現在入会している児童の継続手続きや兄弟姉妹の申込み手続きなどは、児童会を通じてお知らせします。

生涯学習課 ☎874-2987

募集

留守家庭児童会指導員・補助員 (会計年度任用職員)募集

■指導員(放課後児童支援員)

- 業務内容/留守家庭児童会で放課後児童支援員として従事
- 受験資格/都道府県知事が行う放課後児童支援員研修を修了した健康な方
- 採用人数/4人
- 雇用条件
- 報酬月額/おおむね21万円(手当あり)
- 雇用期間/単年度契約
- 勤務時間/週6日37時間(月～金曜日は午後1時～7時。土曜日や短縮授業時、長期休業期間は変動あり)
- 有給休暇/あり(規定による)
- 社会保険/適用

●業務内容/留守家庭児童会で放課後児童支援員の補助として従事

●受験資格/満18歳以上の健康な方

●採用人数/2人程度

●雇用条件

○報酬月額/おおむね18万7000円(手当あり)

○雇用期間/単年度契約

○勤務時間/週6日37時間(月～金曜日は午後1時～7時。土曜日や短縮授業時、長期休業期間は変動あり)

○有給休暇/あり(規定による)

○社会保険/適用

試験日時/令和6年1月22日(月)午後1時30分

試験会場/市役所別館

試験内容/筆記試験、面接

採用予定日/令和6年4月1日

申込み/12月11日(月)～令和6年1月10日(水)の間に受験申込書に写真を貼付し必要事項を記入の上、直接または郵送(必着)で生涯学習課へ。

生涯学習課 ☎874-2987

催し

第10回あすもあマルシェ

日時/12月23日(土)午前10時～午後4時

場所/女性活躍センターあすもあ

●対象/市内在住・在勤の方

●講師/島袋章さん(京都西山短期大学客員教授、元副学長)

●持ち物/筆記用具

●申込み/12月1日(金)から電話で中央公民館事業担当 ☎932-3166)へ。定員(30人)になり次第締め切り。

西向日コミセンフラワー教室

日時/12月23日(土)午後1時30分～3時30分

場所/西向日コミセン

●対象/市内在住・在勤の方

●講師/岩井里江子さん(フラワー装飾技能職業訓練校講師)

●参加費/3000円(材料代)

●持ち物/はさみ・持ち帰り用袋

●申込み/12月6日(水)から直接または電話で西向日コミセン ☎921-0066)へ。定員(15人)になり次第締め切り。

●内容/市内で起業・活動されている方が手作り品の販売や簡単なワークショップを行います。

※出店者の詳しい情報はあすもあInstagramをご覧ください。

●ワークショップ参加申込み

12月1日(金)から氏名、連絡先を電話またはファクス、電子メール、あすもあInstagram

گرامのダイレクトメッセージで広聴協働課 ☎874-1409、FAX 922-6587、✉kyodo@city.nuko.jp)へ。

環境市民講座「あかりの省エネを学んでみよう」

日時/12月26日(火)午後2時～3時

場所/永守重信市民会館

●対象/市内在住の小学4～6年生とその保護者

●内容/手回し発電機を使って、LEDや白熱球などの光り方の違いを体感しましょう。

●講師/川北玉紀さん(パナソニック株式会社、エレクトリックワーカー)

●持ち物/筆記用具

●申込み/12月1日(金)から電話でゼロカーボン推進課 ☎874-3499)へ。定員(15組)になり次第締め切り。

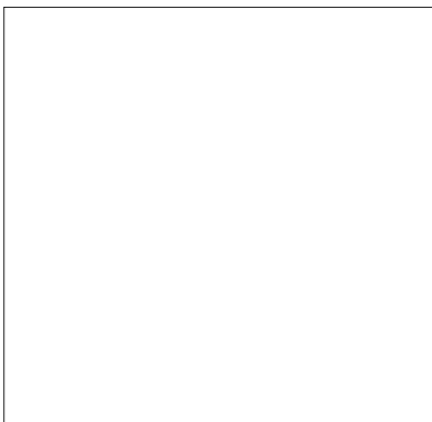
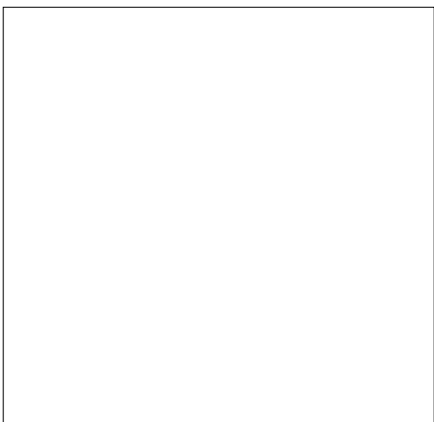
天文館の催し

1182)へ。定員(40人)になり次第締め切り。

■むこう星「ふたご座流星群」
12月14日(木)の夜から15日(金)の明け方にかけて、「ふたご座流星群」を見ることが出来ます。

今年は前日の13日が新月のため、月明りを心配することなく、一晩中お楽しみ

広告



いただけます。流星は四方八方から飛び出しますので、ふたご座だけでなく、広く空全体を見渡してみてください。

■冬期特別投影

●番組名

- ① たいようくんとおつきちゃん
- ② 妖怪ウォッチ
- ③ 水の惑星

●日時／12月22日(金)～24日(日)、令和6年1月5日(金)～7日(日)

- 午前10時・番組①、午前11時15分・番組②、午後1時・番組③、午後2時30分・番組②、午後4時・番組③
- 定員／各回80人
- 観覧料／大人200円、小・中学生100円

※幼児無料(保護者同伴)

■JAXA特別講演会

「惑星探査の最前線『みお』が挑む水星探査」

●日時／令和6年1月20日(土)午後1時30分～2時30分

- 対象／小学生以上の方
- 講師／村上豪さん(JAXA宇宙科学研究所助教)

●申込み／12月1日(金)から直接または電話で天文館へ。定員(70人)になり次第締め切り。

■天体観望会「月・惑星と冬の星座」

●日時／1月20日(土)午後7時～8時

- ※雨天・曇天時は、星空解説のみ
- 申込み／1月5日(金)までに、天文館にある申込書に必要事項を記入の上、

●日時／令和6年1月28日(日)午前9時～正午

●場所／市民体育館

- 対象／市内在住の小・中学生、高校生
- 内容／卓球実技の講習会
- 講師／Tリーグ「京都ガイヤライズ」選手、コーチ

●持ち物・服装／ラケット、上履き、タオル、飲み物、動きやすい服装

●申込み／12月5日(火)午前11時～19日(火)の間に、向日市スポーツ文化協会ホームページからお申込み



ください。定員(20人)を超えた場合は抽選。

●向日市スポーツ文化協会
☎932-5122

健康増進センターの催し

■キッズダンス教室

- 日時／12月6日～令和6年3月27日の毎週水曜日(令和6年1月3日を除く)
- ①入門クラス／午後4時30分～5時15分
- ②初中級クラス／午後5時20分～6時20分

●場所／健康増進センター

- 対象／①年長～小学生 ②小学生
- 内容／体を動かす楽しさや、子どもの時期にリズム感を養います。

●講師／EMIKOさん

- 参加費／①月4000円②月5000円
- 持ち物・服装／上履き、飲み物、動き

郵便はがきを添えて受け付けへ。往復はがきでも申込み可。中学生以下の方は保護者同伴。1枚で5人まで記入可。定員(40人)を超えたときは抽選。

□いづれも□

●場所／天文館

※天文館に駐車場はありません。※特別行事・投影などにより、番組や時刻の変更、または、投影を中止することがあります。

●天文館 ☎935-3800

府民総体駅伝

向日市代表選手選考会

「第46回京都府民総合体育大会駅伝競走大会」の向日市代表選手選考会を開催します。

●日時／12月16日(土)午前10時～11時30分(午前9時集合)

- 集合場所／第6向陽小学校正門前
- 対象／市内在住の中学生以上の方
- 申込み／12月14日(木)までに向日市スポーツ文化協会ホームページからお申込み



ください。

●向日市スポーツ文化協会
☎932-5122

京都ガイヤライズによる

卓球クリニック

アスリートとの交流を通して、スポーツをしている子どもたちの、競技意欲や競技力の向上、仲間づくりを進めます。

やすい服装

●申込み／直接、健康増進センターへ。定員(各クラス20人)になり次第締め切り。

※新規の方の見学はお電話ください。※別途健康増進センターへの登録が必要です。登録には、登録費1500円と保護者の方の本人確認書類をお持ちください。

●健康増進センター ☎932-5122

向日市民体育館の催し

■子ども・まつぼっくりツリー&リボンリース教室

●日時／12月16日(土)午後2時30分～3時30分

- 対象／年中～小学3年生とその保護者6組
- 参加費／1100円



■クリスマス・フラワーBOXアレンジメント教室

●日時／12月19日(火)午前9時30分～11時

- 対象／18歳以上の方7人
- 参加費／2100円



■卓球クリニック

●日時／12月19日(火)午前10時～11時30分

- 対象／18歳以上の方8人
- 持ち物／卓球ラケット、上履き
- 参加費／800円
- いづれも□

●場所／市民体育館

令和6年はたちの集い(旧成人式)

- 日時／令和6年1月8日(祝) 午前10時30分～(受付・開場午前9時30分)
- 場所／永守重信市民会館
- 対象／市内在住(元在住者含む)の平成15年4月2日～平成16年4月1日生まれの方
- はたちの集い当日の注意事項
- 式典参加者用の駐車場は向日町競輪場第4駐車場です。市役所や市民会館敷地内にはありません。市民会館周辺の駐車や長時間の停車は、近隣住民の方々のご迷惑となりますのでおやめください。また、来場された方からすみやかに会館内(ホール)に入場ください。
- ホールの収容人数の関係上、保護者などの同伴者の入場はできませんのでご了承ください。
- 市役所敷地内及び市民会館内は全面禁煙です。
- 市民会館内は飲食禁止です。飲食物などをお持ちの場合、会館内への入場はご遠慮ください。
- 飲酒している方の入場は固くお断りします。
- そのほか、係員の指示に従ってください。

■20歳を迎えた方へのメッセージ募集

20歳を迎えた方の保護者の皆さまから、はたちの祝いメッセージを募ります。

●申込み／12月15日(金)までに、①住所 ②保護者氏名 ③はたちの方の氏名 ④電話番号 ⑤メッセージ(400字程度)を記載の上、郵送で生涯学習課(〒617-8665 住所不要)へ。

※①～④はメッセージ用紙と別にご記入ください。 ※メッセージは当日会場内に掲示します。



◎生涯学習課 ☎874-2987

●申込み／12月2日(土)から、電話で向日市スポーツ文化協会(☎932-5122)へ。

普通救命講習III

「乳児・小児に対する応急手当方法」

- 日時／12月17日(日)午前9時～11時
- 場所／向日消防署
- 申込み／12月1日(金)～15日(金)の間に直接、向日消防署救急係へ。定員(15人)になり次第締め切り。

※ウェブ講習で自己学習の後、修了テストに合格された方のみが申込み可。 ※詳しくは、消防組合のホームページをご確認ください。

●向日消防署救急係 ☎934-0119

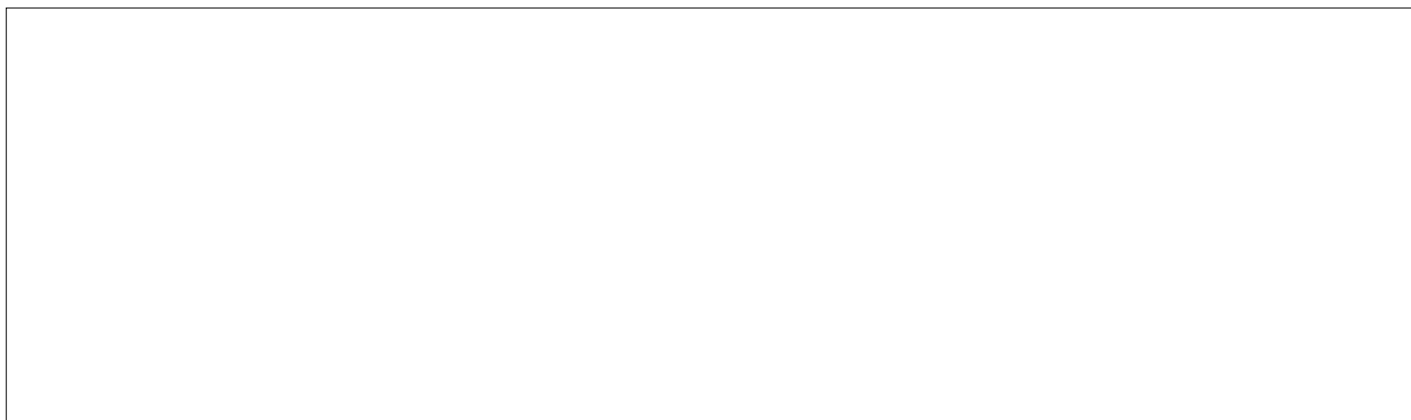
そのほかのお知らせ

「障害者差別解消法」が改正 事業者にも合理的配慮の提供が義務化されます

「障害者差別解消法」とは、障がいや理由とする差別を解消して、障がいのある人もない人も平等に生活できる社会づくりを推進するための法律です。「不当な差別的取扱い」を禁止し、障がいのある人から申出があった場合は「合理的配慮の提供」を行うことなどを通じて「共生社会」を実現しようとしています。

令和6年4月1日から、事業者による

広告





Zero Carbon

省エネ製品買い替えナビゲーション「しんきゅうさん」

ご自宅で使用しているエアコンやテレビ、冷蔵庫などの家電製品は、購入してから何年経過していますか。最近の家電製品は省エネ性能が大幅に進み、使用電力が抑えられるものが増え、古い家電製品を長く使用することで、かえって電気代がかかってしまうことがあります。例えば、10年前に購入した冷蔵庫(401L～450Lサイズ)と比較した場合、使用電力量が約46%削減できる可能性があります。

また、省エネ製品に買い替えることでCO₂の排出量を削減できる場合もありますので、省エネ製品買い替えナビゲーション「しんきゅうさん」を使って、買い替えを検討してみましょう。

「しんきゅうさん」とは

「しんきゅうさん」とは、環境省がインターネット上に設置している省エネ製品買い替えナビゲーションです。

現在使用中の製品と購入予定の製品のデータを入力することで、買い替えた時の年間電気代・消費電力量、年間CO₂排出量・吸収量などを簡単に比較することができます。また、省エネに関する基礎知識や製品の使い方、選び方について学べるコーナーもあります。



▲省エネ製品買い替えナビゲーション「しんきゅうさん」

☎ゼロカーボン推進課 ☎874-3499

さあ進もう ゼロカーボンの むこうがわ

- 参加費／300円(材料費)
- 手づくりクリスマス展
- 日時／12月12日(火)～24日(日)
- 第7回榎武天皇研究サロン
- 日時／12月16日(土)午後1時30分～4時(要予約)
- 参加費／500円(資料代)
- 講師／梅本康弘さん(向日市埋蔵文化財センター事務局長)
- ☎上田さん
- ☎090-9627-8913
- 168回煎茶に親しむ会
- 日時／12月10日(日)午前10時30分～午後3時(要予約)
- 対象／参加費／市内在住の方、700円(お茶菓子代)
- ☎煎茶道方円流の高日さん
- ☎090-1905-0513
- おやこ三味線教室
- 日時／12月17日(日)
- ① 第一部／午前10時～正午(要予約)
- ② 第二部／午後1時～3時(要予約)
- 対象
- ① 三味線が初めての方
- ② 三味線に触れたことのある方
- ☎一般社団法人オン・プロジェクトの杉江さん
- ☎080-5360-2407
- いずれも □
- 場所／旧上田家住宅
- 参加費／1000円(施設使用料など)
- 持ち物／ヨガマット、長めのタオル、飲み物
- ☎はっぴー体操の長岐さん
- ☎090-6376-8859
- 旧上田家住宅の餅つき
- 日時／12月10日(日)午前10時～午後1時(要予約)

ウト京都府第37回の松田さん(☎bstkyo37@gmail.com)。

お正月に飾る、しめ縄を作りませう

お正月に飾る、しめ縄を作りませう。日時・場所／12月26日(火)午前10時～正午、福祉会館

● 対象・参加費／市内在住の60歳以上の方、300円(材料代)

● 申込み／12月1日(金)～15日(金)の間、電話で社会福祉協議会ボランティアセンター(☎932-1960)へ。定員(10人)になり次第締め切り。

はっぴー体操

● 日時・場所／毎週水曜日午前10時15分～11時15分、市民体育館

● 内容／腰痛、肩こりなど、改善予防のための体操や脳トレ、筋トレを行います。

長岡宮まぢづくり協議会

長岡宮内裏跡の上に位置する旧上田家住宅でさまざまなイベントを開催します。

● 日時／12月10日(日)午前10時～午後1時(要予約)

広報誌 ホームページにあなたの広告を

随時 広告募集

地域経済の活性化や自主財源の確保を図るため、広報誌「広報むこう」や「市ホームページ」に有料広告を掲載しています。随時受け付けていますので、詳しくは右のQRコードをご覧ください。



→ 広報誌「広報むこう」／毎月1日発行、市内各世帯に配布。

| 種別 | 寸法 | 掲載料 |
|------|--------------|---------|
| 1号広告 | 縦55mm×横57mm | 10,000円 |
| 2号広告 | 縦55mm×横121mm | 20,000円 |
| 3号広告 | 縦55mm×横186mm | 30,000円 |

Point
約25,500世帯の皆さまに、広告をご覧いただけます。

→ 市ホームページ／総合トップページなど、2か所に掲示。

| 形式 | 形式 | 掲載料 |
|----------|------------------|---------|
| JPEG、GIF | 縦60ピクセル×横150ピクセル | 15,000円 |

Point
バナーから広告主のホームページなどにリンクでき、数多くの方にご覧いただけます。

☎企画広報課 ☎874-1398

消費生活 トラブル

悪質な通販サイトに
ご注意ください

Q 注文した商品が届かない

インターネット通販で注文した商品が届かない。商品代金の振込先口座が個人名なうえ、連絡手段もメールのみで返事が来ない。

A 会社名、住所、返品特約など 契約内容をしっかり確認

インターネット通販を利用する人の増加に伴い「注文した商品が届かない」「偽物が届いた」「不良品が届いた」に返品を断られた」といったトラブルが後を絶ちません。

利用の際は、運営会社名、住所、電話番号などが明記されていることはもちろん、製造・販売している会社の情報などを確認しましょう。極端に価格が安かったり、広告の日本語がおかしいなど、少しでも怪しいと感じたら、利用は控えた方が安心です。インターネット通販はクーリング・オフ制度の対象外となりますので、購入条件や返品特約などの契約内容をしっかり確認し、スクリーンショットで画面を保存してから注文しましょう。

☎消費生活センター専用電話 ☎931-8168

年末の交通事故防止市民運動

● 期間／12月1日(金)～10日(日)

■ スローガン

「年の瀬や 急がば回れ 京の道」

● 運動重点

- 夕暮れ時における子どもや高齢者をはじめとする歩行者の交通事故防止
- 自転車などのヘルメット着用と交通ルール遵守の徹底
- 飲酒運転の根絶

☎まちづくり推進課 ☎874-2942

交通安全の心得帳

飲酒運転を絶対にしない、させない

忘年会など、お酒を飲む機会が増える季節です。飲酒後は、安全運転に必要な情報処理能力、注意力、判断力などが低下しています。飲酒運転は重大な交通事故を引き起こす原因の一つで、極めて悪質・危険な犯罪です。

一人一人が「飲酒運転を絶対にしない、させない」という強い意志を持ち、飲酒運転を根絶しましょう。



子育て支援拠点などの催し

| 問い合わせ | 事業名 | 日時 | ほか |
|--|-------------------------|--|--|
| アスク向日保育園 ☎ 935-5533 | 園庭開放 | 12月7日(木)、14日(木) 午前10時～11時 | ●対象/0歳から就学前の乳幼児とその保護者5組 ●場所/アスク向日保育園 ●申込み/前日までに電話で、アスク向日保育園へ。 ●参加費/クリスマス会のみ50円(材料費) |
| | クリスマス会 | 12月21日(木) 午前10時～10時45分 | |
| つどいのひろば ねこばす ◎NPO法人子育て支援ねこばす ☎ 203-7738  ▲公式LINE | ねこばす出張ひろば | 12月14日(木) 午前10時～11時30分 ※毎月第2木曜日開催 | ●内容/おもちゃをたくさん用意しています。みんなで楽しく交流しましょう。 ●場所/上植野コミセン ■いずれも ●対象/市内在住の0～2歳までの子どもとその保護者 ●申込み/電話でNPO法人子育て支援ねこばす(木・日曜日を除く午前10時～午後3時)へ。 |
| | 助産師さんの日 | 12月18日(月) 午後1時～2時45分 | ●内容/乳児さんの子育て相談を行います。 ●講師/谷繫由美子さん(助産師) ●場所/つどいのひろばねこばす |
| 子育てひろば さくらんぼ ◎一般社団法人いんふぁんとroomさくらんぼ ☎ 950-0153 🌐 https://infant-room-cherry.com/ | 管理栄養士にお悩み相談できる離乳食Cafe | 12月1日(金) 午前11時30分～午後0時30分 | ●内容/管理栄養士ちょこ先生が監修したおいしいランチとその取り分けのできる離乳食を提供します。 ●対象/離乳食初期・中期の子どもとその保護者10組 ●場所/女性活躍センターあすもあ ●参加費/大人と子どもペア1,400円 |
| | さくらんぼのクリスマス会 | 12月15日(金) 午前10時～正午 正午～午後2時 | ●内容/さくらきっちんとコラボしてクリスマス会を開催します。 ●対象/0～3歳の未就園児とその保護者各10組 ●場所/女性活躍センターあすもあ ●参加費/1,200円(親子ランチ代) ※子どものランチは離乳食ではなく幼児食です。 ●申込み/電話で一般社団法人いんふぁんとroomさくらんぼへ。 |
| まこと幼稚園の催し ◎まこと幼稚園 マナ・ハウス ☎ 921-2202 🌐 http://www.makotokids.jp/mannahouse | まこと幼稚園 マナ・ハウスのイベントなど | 12月 6日(水)/身体測定 16日(土)/パパとマナ・ハウス 18日(月)/クリスマスのお話会 21日(木)/赤ちゃんふれあい遊び | ※詳しくはマナ・ハウスまでお問い合わせください。 電話の受け付けは午前9時30分～午後4時30分です。 イベント受け付け開始は、12月4日(月)からです。  さまざまイベントを実施中 |

子育て支援情報

子育てセンターの催し

◎子育てセンター「すこやか」(保健センター2階) ☎・🌐 932-7830

| 事業名 | 日時 | 場所 | |
|-------------|-------------------------|--|-------------------------------|
| 年齢別遊びの日 | ぷちぷよルーム (7か月未満) | 12月8日(金)、22日(金) 午後1時30分～2時45分 | 子育て支援センターさくら |
| | とことこルーム (1歳4か月～2歳未満) | 12月18日(月) 午前10時～11時15分 | 子育てセンターすこやか |
| | さくらほっとルーム (1歳7か月未満) | 12月15日(金) 午後1時30分～2時45分 | 子育て支援センターさくら |
| | こすもすほっとルーム (1歳4か月未満) | 12月7日(木) 午後1時30分～2時45分 12月21日(木) 午前10時～11時15分 | 子育て支援センターこすもす |
| | ひまわりルーム (0歳～未就園児) | 12月11日(月) 午前10時～11時15分 | 子育て支援センターひまわり |
| 絵本館 | こすもす絵本館 | 12月8日(金) | 午前10時～11時15分 子育て支援センターこすもす |
| | ひまわり絵本館 | 12月1日(金) | |
| 施設開放 さくら | 2歳未満 | 毎週火曜日と木曜日 (12月28日を除く) | 午前10時～11時15分 子育て支援センターさくら |
| | 2歳以上 | 毎週水曜日と金曜日 (12月27日と29日を除く) | |
| 園庭開放 | 第5保育所 | 12月14日(木) | 午前10時～11時15分 雨天中止 |
| | 第6保育所 | 12月7日(木) | |
| つながりスペース | 物集女コミセン | 12月6日(水) | 午前10時～11時15分 |
| | 物集女公民館 | 12月20日(水) | |
| | 寺戸コミセン | 12月19日(火) | |
| | 上植野コミセン | 12月12日(火)、26日(火) | |

■すこやか親子講座
「うっかりかあちゃんにほんばなし」
●日時/12月26日(火) 午前10時～11時
●場所/保健センター
●対象/市内在住の2歳未満の未就園児とその保護者10組
●内容/絵本の読み聞かせと日本文化のお話
●講師/満茶乃さん
●申込み/12月1日(金) から電話で子育てセンターすこやか(☎932-7830)へ。

※予約は不要です。
※各施設には駐車スペースがありません。車での来所はご遠慮ください。

子育ての相談

子育てセンターと子育て支援センターでは、来所または電話で育児相談ができます。
毎週月～金曜日(祝日を除く) 午前9時～午後4時
◎子育てセンター「すこやか」(保健センター2階) ☎・🌐 932-7830

健康診査・教室など

- プレマスクール
12月14日(木)
開催時間/午後1時30分～3時30分
- プレマサロン
12月6日(水)
開催時間/午前10時～11時30分
- 乳児前期健診
12月7日(木)
受付時間/午後1時～2時45分

- 乳児後期健診
12月5日(火)
受付時間/午後1時～2時45分
- 1歳9か月児健診
12月12日(火)
受付時間/午後1時15分～2時45分
- 3歳児健診
12月20日(水)
受付時間/午後1時15分～2時45分
- 離乳食教室
12月13日(水)
受付時間/午前9時30分～9時45分

- 健康・栄養・転入児相談
12月22日(金)
受付時間/午前9時30分～11時
- 予防接種(BCG)
12月8日(金)
受付時間/午後1時10分～2時30分

※場所はいずれも、保健センター
◎健康推進課 ☎874-2697

わが家の
アイドル

就学前のお子さまの
写真大募集
応募はメールで受付中です。
詳細は、市ホームページをご確認ください。



スポーツフレンドシップ協定 連載

KYOTO
Kaguya
lyze

編

©京都カグヤライズ

inquiry@kyoto-kagualyze.com



パフォーマンス向上のため心掛けている食事

ベジタリアンになる
皆さんはベジタリアンをご存じでしょうか。卵製品や乳製品、蜂蜜を含めた動物性食品を一切とらないヴィーガンとは違い、口にできる食品の範囲を自分で決定しているのがベジタリアンで



世界で活躍するトップアスリートは、パフォーマンスを向上させるために、食事トレーニングの一つとして本気で取り組んでいます。一般の人でも生活習慣病の予防に食生活を意識するいま、アスリートたちもそれぞれのコンディショニングを整えるために食事を工夫しています。今回は京都カグヤライズで活躍する選手たちに、試合期間中の食事意識していることを聞いてみました。

油物は控える
験担ぎでかつ丼を食べたことはありませんか。実はこれはあまりお勧めできません。なぜなら脂質は消化吸収に時間がかかり、運動前に取ると動きが悪くなるといわれているからです。試合前は緊張感も高まり、ストレスがかかるやすい状態。プロとして活躍する選手なら誰でも、試合前はコンディションを整えてベストコンディションで試合日を迎えたいのです。揚げ物は絶対に食べてはいけません。というわけでは



自己管理意識を高めよう
試合前に食べたものによってパフォーマンスに差が出る、ということは十分に起こります。食事について選手たちと話していると、そのことをよく理解し、強くなるために自己管理を怠らないようにしていることがわかりました。皆さんも日々の生活でパフォーマンスを上げるために、なにか始めてみてはいかがでしょうか。

Library Information

図書館だより

公式ホームページ <https://www.city.muko.kyoto.jp/kurashi/tosyokan/index.html>

おすすめ
新着本
一般図書



トゥモロー・アンド・トゥモロー・アンド・トゥモロー

ガブリエル・ゼヴィン／著
池田真紀子／訳
早川書房

MITの学生セイディとハーヴァード大学の学生サムが苦労の末に完成させたゲームは大成功をおさめ、2人はゲーム界の寵児となる。だが2人は次第にすれ違い、溝を深めていく。

- 『解剖京都力 5つの視点で探る強さの秘密』
読売新聞大阪本社経済部／編 淡交社
- 『多数の相続人・疎遠な相続人との遺産分割』
狩倉博之／著 学陽書房
- 『人気No.1にダマされないための本』
小林直樹／著 日経BP
- 『ゼロからわかる行動科学大全 自分を変える！ 行動の理由がわかる！』
宮本聡介／監修 ナツメ社
- 『うるさいこの音の全部』
高瀬隼子／著 文藝春秋
- 『照子と瑠衣』
井上荒野／著 祥伝社
- 『思い出すこと』
ジュンパ・ラヒリ／著 中嶋浩郎／訳 新潮社



ふゆやすみおはなし会
～からだポカポカ！あったまろう～

寒さが吹き飛ばすようなおはなしを用意してお待ちしています。

- 日時／12月26日(火)、27日(水)午前10時30分～11時10分
- 対象／4歳～小学生低学年(保護者同伴可)
- 申込み／12月2日(土)から整理券(無料)を図書館で配布。定員(25人)になり次第締め切り。

場所／いずれも図書館

向日市立図書館

京都府向日市寺戸町南垣内 40 番地の1

開館時間 午前10時～午後6時

電話番号 931-1181

F A X 931-1081

12月の休館日カレンダー

| 日 | 月 | 火 | 水 | 木 | 金 | 土 |
|----|----|----|----|----|----|-------|
| | | | | | 1 | 2 |
| 3 | 4 | 5 | 6 | 7 | 8 | 9 |
| 10 | 11 | 12 | 13 | 14 | 15 | 16 |
| 17 | 18 | 19 | 20 | 21 | 22 | 23 |
| 24 | 25 | 26 | 27 | 28 | 29 | 30 |
| 31 | | | | | | ●=休館日 |

おすすめ
新着本
児童図書



サンタさんはどうやってえんとつをおりるの？

マック・バーネット／文
ジョン・クラッセン／絵
いちだいづみ／訳
徳間書店

えんとつがない家に、サンタさんはどうやって入るの？えんとつが細いけど、サンタさんは入れるの？みんなが疑問に思っていたサンタさんの謎に人気の絵本作家コンビがいどみます。

- 『赤浪浪士討ち入る 江戸をわかせた忠臣蔵』
小西聖一／著 中山けーしよー／絵 理論社
- 『尊敬する人はいません(今のところ)』
中山聖子／作 合田里美／絵 文研出版
- 『なんとかなる本』
令丈ヒロ子／著 浮雲宇一／絵 講談社
- 『わたしはふね 古代ギリシャ時代からの問い』
曹文軒／文 石川えりこ／絵 小学館
- 『ぼく、いいたいことがあるの』
ジャン＝フランソワ・セネシャル／文
岡田千晶／絵 小川仁央／訳 評論社
- 『赤いけいとでつながって』
リナ・モーザー／文 オルガ・デミドヴァ／絵
よしいかずみ／訳 BL出版

大人の朗読会

図書館ボランティア「大人の朗読会」が送る朗読の世界に耳を傾けてみませんか。

- 日時／12月19日(火)午後2時～3時
- ※申込みは不要です。当日図書館までお越しください。
- ※定員(20人)になり次第締め切り。



@mmpipipi

●場所／寺戸町・市役所東向日別館
婚姻届を向日市で提出しました～
これからも手を取り合って頑張ります！



@5mochi_4syam0ooo0

●場所／寺戸町・永守重信市民会館
市内と青空を眺めながら、ベンチでゆっくり
と休憩しました。



@hinatamasora

●場所／寺戸町・市役所本館
緑色のイラスト入りポスト。後側を覗くと
元気な3人組の姿が！



大！
募集中

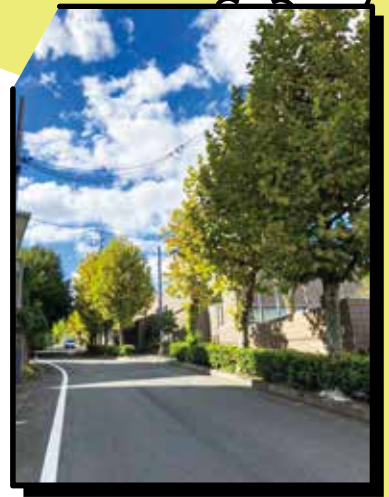
向日市を
推し活

#むこ推し



「#むこ推し」では、向日市の素敵な瞬間や魅力が詰まった、
あなただけのとっておき推し(写真)を募集しています！

☎企画広報課 ☎874-1398



@yuri.nakanishi0724

●場所／寺戸町・図書館南側
ゆるい坂、ゆるいカーブに街路樹。あ、車が
やってきた。



@redmarine55

●場所／寺戸町・寺戸大塚古墳
「竹の径・かぐやの夕べ」月と竹行燈の灯りが
輝く幻想的な光景でした。

応募方法

- step 1 向日市公式Instagram
@mukomuko784
をフォロー
- step 2 あなたが見つけた向日市のとっておき
(推し)の瞬間・魅力を撮影
- step 3 「#むこ推し」と「#向日市」のハッシュタグ
をつけて自身のInstagramに投稿

▶応募に関する注意事項など詳
しくは、市ホームページをご覧
ください。



向日市民憲章

- 1 住みよいまちを力を合わせつくりましょう
- 1 きれいな緑と水と空を守りましょう
- 1 働くよろこびと心のふれあいを大切にしましょう
- 1 すぐれた教育と文化を育てましょう
- 1 明るいくらしと福祉のまちをきずきましよう



むこまる

(昭和52年11月3日制定)