

ふり向けば、気になる。好きになる。

広報むこう

2019年5月号

# MUKO



向日市

古都のむこう 魅力のふるさと

史跡乙訓古墳群 物集女車塚古墳

# 石室一般公開



# 物集女車塚古墳石室一般公開



文化財の保護と活用の促進を図る事を目的とし、遺跡整備を実施した史跡乙訓古墳群物集女車塚古墳の横穴式石室を公開します。普段は入ることのできない石室を、この機会にご見学ください。向日市埋蔵文化財センター職員が、歴史資源デジタルコンテンツアプリケーション「墳タビ！物集女車塚古墳」を活用し案内解説します。

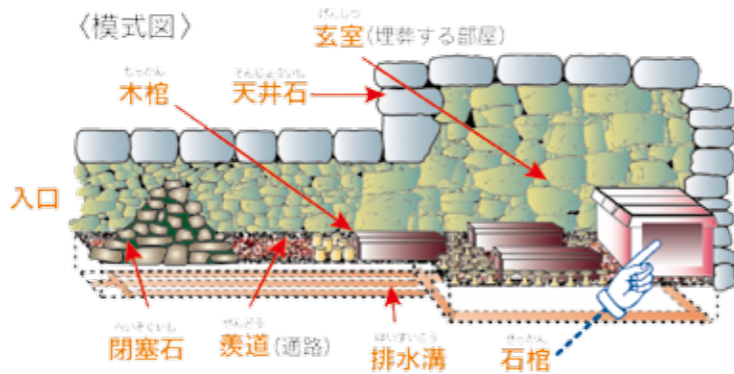
見学者には、物集女車塚古墳オリジナルマーカーカードを進呈します。

- 日時／5月22日(水)～31日(金) 午前10時～正午、午後1時15分～4時30分
- 定員／各日105人
- 申込み／5月7日(火)から電話で、文化財調査事務所(☎931-9901)へ。午前8時30分～午後5時15分(土・日曜日を除く)
- ※5人1組での見学となります。1人でも見学できます。所要時間は約15分です。



## 石室とは??

古墳の中に造られた、亡くなった人を入れる石づくりの施設です。古墳の横から石室への入り口があるものは、横穴式石室と呼ばれます。石室の中は、埋葬された人物が眠る**玄室**と羨道部に分かれています。物集女車塚古墳の床面の地下には、室内へしみ込んだ雨水を外へ流すための排水溝があります。南側の道路ぎわには案内板があり、そこから現在も機能する排水溝を見ることができます。



本格的な古墳の復元・体感アプリ

## 墳タビ！物集女車塚古墳

「墳タビ！物集女車塚古墳」は、物集女車塚古墳で、ARやVRを使って築造当時の古墳が目の前に存在しているかのような体験ができるアプリケーションです。

また現地に行かなくても、墳頂からの周囲360度の光景や石室内をVRで楽しむことができます。ぜひアプリをインストールして、今から約1,500～1,800年も昔の古墳時代に思いをはせつつ、古墳巡りをとお楽しみください。

### ■インストール方法

App Store、Google Playで「墳タビ」と検索し、アプリをダウンロードしてください。



平成28年3月1日に、乙訓2市1町と京都市西京区に分布する古墳11基が「乙訓古墳群」として国史跡に指定されました。乙訓古墳群は、乙訓地域(向日市・長岡京市・大山崎町・京都市の一部)に所在する古墳時代初頭から古墳時代終末期まで(3世紀～7世紀)の首長の古墳です。日本国内で限られた一つの地域で、首長の墓が継続して築造されることは非常に稀な例です。この乙訓地域の首長墓の造営過程は、畿内中核部(大和政権)の大王墓の動向と軌を一にしており、日本の古墳時代の動向を示す縮図ともいえます。乙訓地域の歴史、ひいては我が国の歴史を考える上で欠かせない貴重な遺跡であることから史跡に指定されました。



## 特集

# 史跡乙訓古墳群とは

文化財調査事務所(☎931-9901)

ふり向けば、気になる。好きになる。

# MUKO

2019年5月1日発行  
広報むこう No.1140

### 特集

- 物集女車塚古墳 石室一般公開 …… 2
- 新庁舎と新市民会館 整備基本計画が完了しました …… 4

### トピックス

- 開催決定 第4回向日市ふるさと検定 …… 6
- 事前にチェック 安全に受けましょう 予防接種 …… 8
- がん検診を受けましょう …… 10

- くらしの情報 …… 16
- 市民の情報掲示板 …… 27
- シリーズ国保② …… 29
- 消費生活トラブル Q&A
- 環境 とともに考えよう …… 30
- 子育て支援情報 …… 31
- 健康づくり情報 …… 33
- 各種相談日程 …… 34
- 図書館だより …… 35
- 広報むこうは 市ホームページでご覧いただけます。

<http://www.city.muko.kyoto.jp/>

向日市公式Facebookページ、LINE@もあります

【まちのうごき】(平成31年4月1日現在)  
住民基本台帳人口  
人口 57,490人 世帯数 25,267世帯  
(男性 27,612人、女性 29,878人)  
推計人口  
人口 56,357人 世帯数 23,176世帯  
(男性 26,876人、女性 29,481人)

## 市内の史跡乙訓古墳群



全長: 約94m  
後方部: 長さ約50m/幅約49~51m/  
高さ約7m (三段築成)  
前方部: 長さ約43m/幅約47m/  
高さ約4m  
くびれ部: 幅約24m



全長: 約98m  
後方部: 直径約54m/  
高さ約10m (三段築成)  
前方部: 幅約45m (二段築成)  
くびれ部: 幅約35m



直径: 約24m/高さ約4m



全長: 約91m  
後方部: 直径約54m/  
高さ約9m (三段築成)  
前方部: 長さ約41m/  
高さ約4m (二段築成)  
くびれ部: 幅約15m/高さ約2m



全長: 約46m (二段築成)  
後方部: 直径約24~32m/高さ約9m  
前方部: 長さ約18~23m/幅約39m/  
高さ約8m  
くびれ部: 幅約36m

# 新庁舎と新市民会館整備基本設計が完了しました

市では、現在の市役所敷地において、市役所本館と市民会館の複合施設の整備に取り組んでおります。

このたび、新庁舎、新市民会館の外観デザインや建物配置、フロア構成などの基本的な計画をまとめた「向日市新庁舎及び市民会館整備基本設計」（以下、基本設計）が完了しましたので、その概要についてお知らせします。

☎公共建物整備課（内線282）



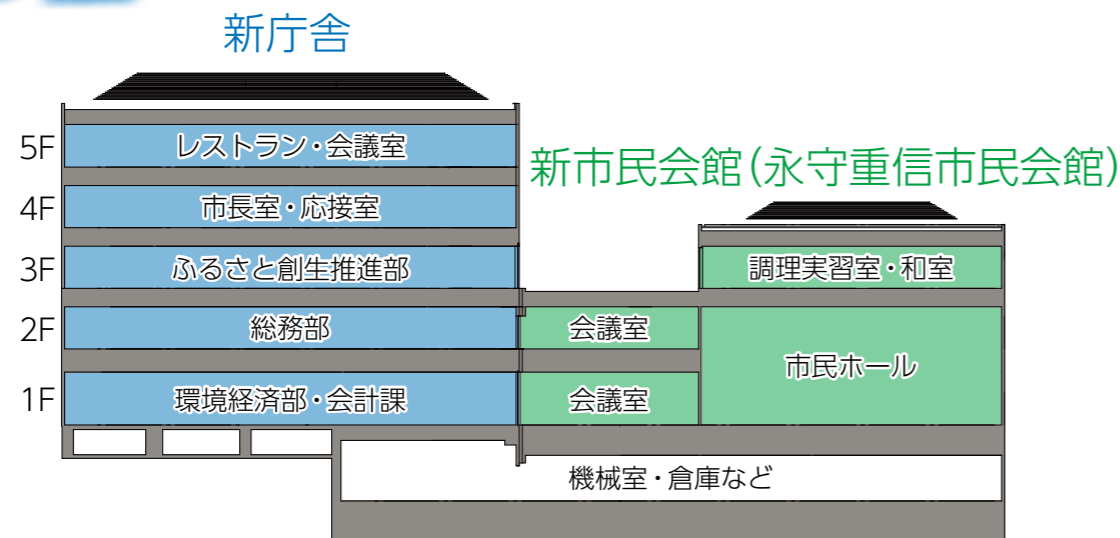
完成予想パース

## 配置計画

- ①新庁舎の建物配置は、仮設庁舎を設けずに、現庁舎本館を使用しながら、敷地南側に建て替える計画とします。
- ②新庁舎完成後、現庁舎本館を撤去することとし、その跡地にご寄附いただく新市民会館（永守重信市民会館）が建築されます。
- ③議場棟・別館は現状のままとし、その他の建屋は移転や撤去とします。
- ④市民の皆さまに気軽に立ち寄っていただけるよう、市民広場を敷地南側に計画します。



## フロア構成



新庁舎の1階には、利便性に配慮し、利用される方々の多い部署を配置します。また、2階に別館との連絡通路を設け、5階にはどなたでも利用できるレストランを整備する予定です。

新市民会館には、多目的な利用を想定した移動観覧席を備えた市民ホールをはじめ、会議室や料理実習室、和室などを設けます。

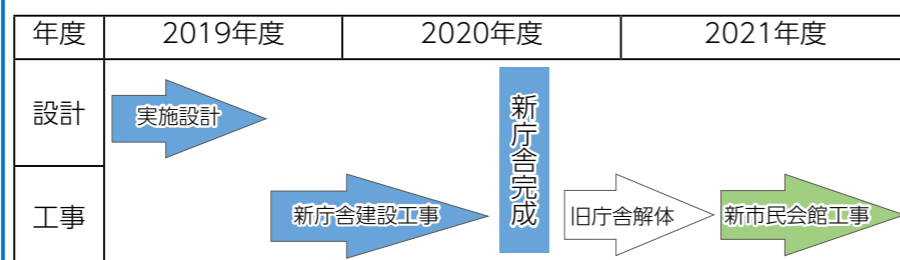
## 新庁舎整備事業の受注者が決定しました

実施設計および新庁舎建設・外構整備・現庁舎本館解体をおこなう向日市新庁舎整備事業については、受注者が以下のとおり決定しました。

- 受注者／三井住友建設株式会社 京都営業所

## 今後のスケジュール

2020年度の新庁舎供用開始に向け、今秋ごろに建築工事に着手する予定です。



## 基本設計の柱

- 機能的・合理的な複合施設  
施設の相互利用による効率化、省スペース化を図るとともに、駐車スペースなどの効率的な運用を目指します。
- 誰もが利用しやすく親しみやすい施設  
新たなランドマークとして、竹林をイメージした向日市らしい外観デザインを採用します。  
また、市民の皆さまに安心してご利用いただけるようユニバーサルデザインやバリアフリーを導入するとともに、気軽に集える拠点とします。
- 安心・安全な施設  
大規模災害時も業務継続可能な施設とし、市の防災拠点となる災害対策本部や緊急避難場所として位置付けます。
- 地球環境にやさしい施設  
建物の省エネルギー化を図るとともに、自然エネルギーの有効活用を目指します。
- 多目的な利用に対応する施設  
市民ホールは多目的な用途に対応できるよう、移動観覧席を採用します。

## 新庁舎、新市民会館の概要

- 所在地／向日市寺戸町中野20番地（現市役所敷地）
- 市が整備する新庁舎
  - 延床面積／2999.60㎡
  - 構造種別／鉄筋コンクリート造地上5階、地下1階
- ご寄附いただく新市民会館（永守重信市民会館）
  - 構造種別／鉄筋コンクリート造地上3階、地下1階



新庁舎1階ロビーのイメージ

## 政治家の寄附禁止

政治家が選挙区内の人にお金や物を贈ることはもちろん、有権者が政治家に寄附や贈り物を求めることも、公職選挙法により禁止されています。

皆さま一人一人が寄附禁止のルールを守って、明るい選挙を実現しましょう。

※広報誌「総務省」(2018年12月号より抜粋)

○詳しくは総務省ホームページ(なるほど選挙「寄附の禁止」)へ。

▶[http://www.soumu.go.jp/senkyo/senkyo\\_s/naruhodo/naruhodo08.html](http://www.soumu.go.jp/senkyo/senkyo_s/naruhodo/naruhodo08.html)



### 政治家の寄附禁止の対象例



※政治家本人が結婚披露宴、葬式などに自ら出席してその場で行う場合には、罰則が適用されない場合があります。

## 次の行為が禁止されています

### ①政治家の寄附禁止

政治家が選挙区内にある者に対して寄附をすることは、その時期や名義のいかんにかかわらず、罰則をもって禁止されています。

また、政治家以外の者が政治家の名義の寄附をすることも罰則をもって禁止されています。

### ②政治家に対する寄附の勧誘・要求の禁止

政治家に対して寄附をしようとする勧誘や要求をすることも禁止されています。政治家を威迫して、あるいは政治家の当選または被選挙権を失わせる目的で勧誘や要求をすると処罰されます。

### ③政治家の関係団体の寄附の禁止

政治家が役員や構成員である団体や会社が、選挙区内にある者に対して、政治家の氏名を表示したり、氏名が類推されるような方法で寄附をすることは禁止されており、選挙に関して寄附をすると処罰されます。

### ④政治家の後援団体の寄附の禁止

政治家の後援団体(いわゆる後援会)が、選挙区内にある者に対して、後援団体の設立目的により行われる行事や事業に関する寄附以外の寄附をすると、その時期や名義のいかんにかかわらず処罰されます。

### そのほかの禁止されている行為

○政治家が選挙区内にある者に対して、答礼のための自筆によるものを除き、年賀状、寒中見舞いなどのあいさつ状(電報なども含む)を出すことは禁止されています。

○政治家や政治家の後援団体(いわゆる後援会)が、選挙区内にある者に対して、主としてあいさつを目的とする有料の広告を新聞・雑誌・テレビ・ラジオ・インターネットなどに出すと処罰されます。

◎選挙管理委員会(内線294)

2020年  
1/19

開催決定

## 第4回向日市ふるさと検定

### 受検者の声

退職後に向日市ふるさと検定のことを知り、「これだ!」と思った。

自分の生まれ育った向日市を知る良い機会になりました。

知らなかったことを勉強するのが楽しい! 現地を訪れるだけでなく、広報誌をよく読むようになった。

勉強するのは大変でしたが、テストを受けるワクワク感とスリルが楽しかったです。

最近の向日市のことを知ることができて良かった!

検定に興味を持ったきっかけは、イベントでよしもと芸人から検定テキストをもらったことです。転入してきて、20年以上になりますが知らなかった向日市のこと分かって良かったです。



第3回検定(初級)合格者  
羽田晶子さん

向日市の魅力をさらによく知ることができた。身につけた知識を友だちに教えています。

向日市のことについてもっと知ろうと思いました。

向日市の魅力をもっと多くの方に知ってもらい、市民の皆さまに向日市が「ふるさと」だと思ってもらえるよう「向日市ふるさと検定」を今年度も開催します。これまでに受検された方も、受検されていない方もぜひ挑戦していただき、この機会に向日市の歴史や文化、市政、そのほか市にまつわる「なるほど!」「そうだったのか!」をたくさん発見してください。

●開催日/2020年1月19日(日)

●場所/イオンモール京都桂川3階「イオンホール」、京都西山高等学校多目的ホールなど(予定)

●受検区分(受検資格)/初級(どなたでも受検できます)、中級(初級に合格した方)、上級(中級に合格した方)

※市ホームページには、これまでの問題・解答や向日市ふるさと検定連携事業の一覧を掲載しています。



Q.これだ〜れだ?

◎企画広報課(内線241)

# 接種歴を母子健康手帳でご確認ください

平成31年度の通知対象者などは次の表のとおりです。すでに予診票を発行した方には通知しません。接種方法や接種回数などの詳細は、健康推進課（内線357）へ。



予防接種名	対象年齢など	通知時期、通知方法など
B型肝炎	生後1歳の誕生日の前日まで	B型肝炎、Hib感染症、小児の肺炎球菌感染症、4種混合、BCGの予診票は、セットで生後2か月になるまでに郵送します。
Hib感染症	生後2か月から5歳の誕生日の前日まで	
小児の肺炎球菌感染症	生後2か月から5歳の誕生日の前日まで	
4種混合(ジフテリア、百日せき、ポリオ、破傷風)	生後3か月から7歳6か月の前日まで	
BCG	生後1歳の誕生日の前日まで	
麻しん・風しん混合ワクチン	第1期 生後1歳から2歳の誕生日の前日まで	乳児後期健診時にお渡しします。
	第2期 小学校就学前1年間(年長)	年長になる4月に通知しました。今年度は平成25年4月2日～平成26年4月1日生まれ
水痘	生後1歳から3歳の誕生日の前日まで	乳児後期健診時にお渡しします。
日本脳炎	第1期 生後6か月から7歳6か月の前日まで	年少になる4月に通知しました。今年度は平成27年4月2日～平成28年4月1日生まれ
	第2期 9歳から13歳の誕生日の前日まで	小学4年時に通知しました。今年度は平成21年4月2日～平成22年4月1日生まれ
	特例	○平成19年4月1日以前に生まれた方は20歳の誕生日の前日まで ○平成19年4月2日から平成21年10月1日生まれの方は9歳から13歳の誕生日の前日までに第1期の接種ができます。 対象者には第2期の予診票を通知します。今年度は平成16年4月2日～平成17年4月1日生まれ ※第1期の予診票は母子健康手帳を持って健康推進課で発行手続きをしてください。
ジフテリア・破傷風(2種混合)	11歳から13歳の誕生日の前日まで	小学6年時に通知しました。今年度は平成19年4月2日～平成20年4月1日生まれ
ヒトパピローマウイルス感染症	小学6年生から高校1年生に相当する年齢の女子(平成15年4月2日～平成20年4月1日生まれ)	平成25年6月以降、積極的な勧奨は行っていないため通知はしません。



## 接種前の確認ポイント

### 説明書はよく読んで理解できましたか？

受ける予防接種について、説明書をよく読んで、必要性や副反応についてよく理解していますか。わからないことは、予防接種を受ける前に接種医に質問しましょう。

### 予防接種を受ける方の体調はよいですか？

予防接種は体調のよいときに受けるのが原則です。予防接種を受ける日は受ける方の状態をよく確かめ、普段と変わったところのないことを確認しましょう。

予防接種を受ける予定であっても、体調が悪いと思ったら、かかりつけ医に相談し、接種をするかどうか判断しましょう。

### 予診票の記入は済みましたか？

予診票は接種する医師への大切な情報です。責任をもって記入しましょう。

### 母子健康手帳は持ちましたか？

お子さまの場合は、母子健康手帳を必ず持って保護者の方が連れて行きましょう。保護者以外の方が付き添う場合は委任状が必要です。



予防接種は病気にかからないためにワクチンを接種し、病気に対する抵抗力(免疫)をつくりまします。予防接種をより安全に受けるために、次の注意点を留意して受けるかどうかを判断しましょう。(予防接種は、その効果や副反応などについて理解した上で、接種に同意したときに限り行われます)

健康推進課(内線357)

## 事前にチェック 安全に受けましょう 予防接種

### 定期予防接種(法律による予防接種)を受ける方へ

○予防接種を受けるには、市が発行する予診票が必要です。転入してきた方、紛失した方は、母子健康手帳を持って、健康推進課で予診票の発行を受けてください。予防接種を受けた後で予診票は発行できません。

○定期予防接種の費用は無料です。ただし、委託医療機関以外で接種した場合や予診票を持たずに接種した場合、転出後に接種した場合の接種費用は全額自己負担になります。特別な事情で、委託医療機関以外で受ける必要がある場合は、必ず事前に健康推進課にご相談ください。接種後は対応できません。

○BCGは保健センターで行います。そのほかの予防接種は、予防接種委託医療機関で事前に予約して受けてください。委託医療機関はホームページまたは健康推進課でご確認ください。

○長期にわたり療養を必要とする疾病にかかったため、定期予防接種を受けることができなかった人について、定期予防接種を受けられる制度があります。健康推進課にご相談ください。



## 胃がん検診 予約制



- 時間／午前8時45分、9時15分、9時45分、10時15分、10時45分、午後1時15分、1時45分、2時15分
- ※検診所要時間は約1時間～1時間30分です。
- 対象／市内在住で満40歳以上の方
- 定員／1日約70人(男性20人、女性50人)
- 検診内容／胃部レントゲン検査(バリウムを飲みます)
- ※検診前の飲食に制限があります。詳しくは、お問い合わせください。
- 自己負担金／400円(免除制度があります)
- 申込み／5月15日(水)～6月14日(金)の間に、直接または電話で健康推進課(内線339、土・日曜日を除く午前8時30分～正午、午後1時～5時)または保健センター(☎933-2666、土・日曜日を除く午前9時～正午、午後1時～4時)へ。乳がん検診とのセット検診をご希望の方は、健康推進課へお申込みください。定員になり次第締め切り。
- ※食道、胃、小腸、大腸など消化器の手術(腹腔鏡手術、内視鏡による胃・大腸ポリープ切除も含む)を受けた方、腸閉塞になったことのある方、そのほか胃腸の病気で治療・経過観察中の方は、受診の可否を主治医に相談してください。バリウムにアレルギーのある方、飲食時によくむせる方、メニエール症候群などめまいのある方、妊娠中・妊娠の可能性のある方は受診できません。

## 大腸がん検診 予約不要



- 事前申込みは不要です。直接、保健センターへお越しください。
- 時間／午前9時～11時30分、午後1時～3時
  - 場所／保健センター
  - 対象／市内在住で満40歳以上の方
  - 検診内容／検便。便中の目に見えない血液反応(便潜血)の有無を調べます。問診後、検査容器をお渡しします。自宅で2日間便をとり、後日、保健センターに提出してください。
  - 検便を提出する日時／8月1日(木)～7日(水)いずれも午前9時～午後1時30分(土・日曜日を除く)
  - ※今年から、検便提出時間を延長します。
  - 自己負担金／400円(免除制度があります)

※大腸がんの診断後5年未満の方、大腸の病気で治療・経過観察中の方は受診できません。

※7月1日(月)～10月31日(木)の間は、同じ検診内容を、医療機関で受けることもできます。ただし、保健センターまたは医療機関のどちらか一方のみです。

## 乳がん検診 予約制



- 乳がん検診は2年に1回の検診です。必ず受診しましょう。
- 時間／午前8時45分、9時15分、9時45分、10時15分、10時45分、11時15分、午後1時15分、1時45分、2時15分、2時45分
  - ※検診所要時間は約1時間～1時間30分です。
  - ※昨年に引き続き午前も実施します。
  - 場所／保健センター
  - 対象／市内在住で和暦(昭和、大正)で奇数年生まれ(例えば昭和53年、51年…)の満40歳以上の女性、1日約120人
  - 検診内容／マンモグラフィ検査(乳房専用のレントゲン撮影) ※視触診は行いません。
  - 自己負担金／600円(免除制度があります)
  - 申込み／5月15日(水)～6月14日(金)の間に、直接または電話で健康推進課(内線333、357、土・日曜日を除く午前8時30分～正午、午後1時～5時)へ。保健センターでは受け付けできません。定員になり次第締め切り。
  - ※心臓ペースメーカーあるいは胸の辺りに医療器具を埋め込まれている方(V-Pシャントなど)、乳房形成(豊胸)の手術をされた方、妊娠中・妊娠の可能性のある方、授乳中の方は受診できません。そのほか、乳房の病気で治療・経過観察中の方は事前にご相談ください。
  - ※10月1日～2020年2月29日の間には、京都府内の委託医療機関で、向日市乳がん検診が受診できる「医療機関方式」も行います。自己負担800円(免除制度あり)です。健康推進課へ事前申し込み(9月2日から受付開始)が必要です。

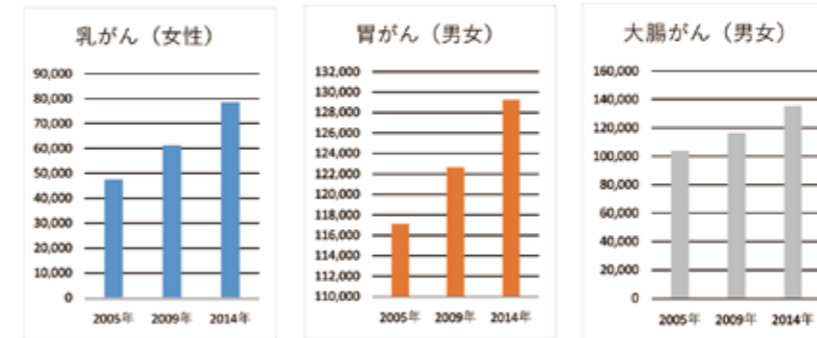
がん検診は秋にも実施します。詳しくは、広報むこう8月号でお知らせします。また、各戸配布している「平成31年度向日市健康づくり年間予定表」もご確認ください。

☎健康推進課(内線333、338、339、357)

# がん検診を受けましょう

現在日本では男性の4人に1人、女性の7人に1人ががんで亡くなっており、2人に1人ががんにかかるなど、がんにかかる人は年々増加しています。がんの中には、急速に進行するがんもあります。がん検診を定期的に受けましょう。

### ■がんにかかる人の年次推移



出典：国立がん研究センターがん対策情報センター

### ■がんになりやすい部位(2014年)

	1位	2位	3位
男性	胃	肺	大腸
女性	乳房	大腸	胃
男女計	大腸	胃	肺

- 胃がん／男性で1位。男女ともに上位に位置しています。
- 大腸がん／男女計で1位。年々増加しています。
- 肺がん／男女計では3位。増加傾向です。
- 乳がん／年々増加しており、女性で1位です。

## がん検診の申し込みが始まります

今年からすべての日程で午前・午後ともに胃がん検診、大腸がん検診、乳がん検診が受けられます。胃がん検診、乳がん検診は事前申込みが必要です。申込み時に確認事項がありますので、ご本人がお申込みください。胃がん検診、乳がん検診を実施するすべての日程で大腸がん検診を実施しています(事前申込み不要)。肺がん検診は9月に実施します。

予約は  
5月15日(水)から  
6月14日(金)まで

日程	検診名	備考
7月	18日(木) <span style="border: 1px solid black; border-radius: 50%; padding: 2px;">予約制</span> 胃がん検診、乳がん検診 ※セット検診(胃・乳がん)あり	<span style="border: 1px solid black; border-radius: 50%; padding: 2px;">予約不要</span> 大腸がん検診 ※今年度から検便提出時間を延長します。
	19日(金) 乳がん検診	
		<ul style="list-style-type: none"> <li>・セット検診は女性のみ受診可能</li> <li>・男性の胃がん検診受付は午前8時45分、9時15分、午後1時15分のみ受診可能</li> <li>・乳がん検診は女性のみ受診可能</li> </ul>

### ■がん検診の自己負担金が無料となる方

- 対象
    - ① 満70歳以上の方
    - ② 満65～69歳で、「後期高齢者医療被保険者証」を持っている方
    - ③ ①②以外で、生活保護法による被保護世帯の方
    - ④ ①②以外で、平成31年度市民税非課税世帯の方
  - 手続き方法
    - ①②に該当する方は、がん検診受診時に「健康保険証」を提示してください。③④に該当する方は、本人確認できる書類をお持ちの上、6月3日(月)以降に健康推進課で事前に「保健事業等自己負担金無料カード」の発行を受けてください。
- ※自己負担金は、次年度以降変更する場合があります。



## 国民健康保険証を使って柔道整復師にかかる方へ

接骨院や整骨院などでの施術は、国民健康保険を使える範囲が限られています。正しい知識をもって利用していただけるよう、市では接骨院などを利用された方にアンケート形式の照会文書をお送りしています。回答の中には、単なる肩こりや筋肉疲労での受診など、国民健康保険の対象とならないものも見受けられます。対象でない場合に保険証を使って受診されたときは、治療費を全額自己負担していただくこともあります。一人一人が保険の使える範囲を正しく理解し、適切に受診していただくことが大切です。

### ■接骨院などで柔道整復師の施術を受けるとき

#### ●保険証が使える場合

- 外傷性の打撲、ねんざ、肉離れなど(外傷性のものに限る)
- 骨折、脱臼(応急手当を除き、医師の同意が必要)

#### ●保険証が使えない場合(全額自己負担)

- 日常生活やスポーツによる筋肉疲労や筋肉痛・肩こりなど(慢性的なものを含む)
- 慰安目的のあんまやマッサージ代替りの利用
- 加齢による痛み(負傷によるものでないもの)
- 脳疾患後遺症などの慢性病
- 改善のみられない長期の施術
- 病院などで治療中のもの

#### 負傷原因を正しく伝えましょう

体に痛みやしびれ、疲れなどがあっても、特にけが(外傷性の負傷)をしていなければ、保険証は使えませんので、負傷の原因を正しくお伝えください。

#### 領収書を保管しましょう

支払った金額と、領収書の金額が違っている場合は、不正請求などの可能性もあるため、医療保険課までご連絡ください。領収書はその都度受け取り、支払い金額と確認しましょう。

#### ■保険請求の点検・確認にご協力ください

保険請求の点検業務の一部は、民間業者に委託しています。問い合わせは株式会社メディテクノサービス(〒540-0025 大阪市中央区徳井町2-4-14、☎06-6944-5997、土・日曜日、祝日、振替休日を除く午前9時～午後5時30分)へ。  
※照会を通し知り得た個人情報、市と委託業者において、施術内容の確認や医療費適正化に関する事務処理に限定し、他の目的には一切使用しません。

☎医療保険課(内線326)

## 交通事故などで国民健康保険証を使う場合には、市役所に届出が必要です



### ■第三者行為による届出

交通事故など第三者の行為で負傷し国保を使って治療を受けるときには、必ず医療保険課に「第三者行為による被害届等」の提出をお願いします。届け出る前に示談が成立していたり、相手側から治療費を受け取っていたりすると、国保では治療を受けられなくなる場合があります。届出書をすぐ提出できないときは、取り急ぎ電話などでお知らせください。

### ■届出が必要なケース

- 交通事故 ○自転車との衝突事故(自転車同士、自転車と歩行者など)
- けんかななどの傷害事件でけがを負った時 ○他人のペットなどによってけがを負った時

### ■届出が必要となる理由

本来、第三者行為により発生したけがや病気の治療費は、加害者が負担すべきものです。国民健康保険では、被保険者に代わって請求権を取得し、治療費(7割)を立て替えます。立て替えた治療費は後日、加害者や損害保険会社に請求を行います。

### ■届出に必要な書類

- 第三者行為による被害届 ○交通事故証明書 ○事故発生状況報告書 ○同意書(被害者用)
- 誓約書(加害者用) ○人身事故証明書入手不能理由書(物件事故となっている場合)

☎医療保険課(内線326)

## 「障がいのある人もない人もいきいきと共に暮らせるぬくもりのあるまち」をめざして ご相談ください 広域専門相談員・身体障害者相談員・知的障害者相談員

市では平成29年3月に「第3次向日市障がい者計画」を策定し、すべての人がお互いを尊重して支え合う共生社会の実現に向けて、障がいの理解を深めるための啓発や差別解消の取り組みをはじめ、さまざまな施策を推進しています。京都府でも「京都府障がいのある人もない人も共に安心していきいきと暮らしやすい社会づくり条例」を制定し、社会的障壁(バリア)をなくしていくための取り組みを進めています。

この条例では、障がいのある方に対する不利益な取り扱いや合理的な配慮などの事案について、解決に向けた相談や助言、あっせんの仕組みが構築されており、府の広域専門相談員などが相談に応じています。

### 広域専門相談員(京都府障害者支援課)

☎414-4609(相談専用) ☎414-4597(京都府障害者支援課兼用) ✉kyousei-soudan@pref.kyoto.lg.jp

### 身体障害者相談員・知的障害者相談員

市には障がいのある方の生活における困りごとや悩みをお聞きする身近な相談員がいます。下記のそれぞれの相談員にお気軽にご相談ください。相談員の任期は2020年3月末までです。

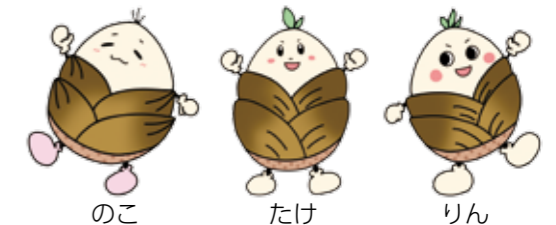
#### ■身体障害者相談員

相談員名	住所	連絡先
大江 進	寺戸町蔵ノ町22-38	☎931-5491
大治 勝代	寺戸町西野38-6	☎922-2573
太田 ヒサ	物集女町坂本13	☎933-4295
川島 美千代	寺戸町永田11-77	☎934-4807
木村 啓子	寺戸町大牧1-188	☎933-1702
重本 信子	寺戸町永田1-75	☎922-2369
柴田 えみ子	寺戸町東野辺10-3	☎934-3277
南 やす子	物集女町坂本6-50	☎934-5356
山本 啓子	上植野町角前5-9	☎932-9545

#### ■知的障害者相談員

相談員名	住所	連絡先
庵原 由起子	寺戸町里垣内2-14	☎935-1292
貫名 都志子	鶏冠井町稲葉38-8	☎922-4441

(敬称略)



向日市いいところPR隊

☎障がい者支援課(内線340、☎932-0800)

## チャレンジ

### つながる手話

市民の皆さまに取り組んでいただける手話を紹介します。

### 「向日市」

- ①右手の親指と人差し指を立て、身体の前から弧を描きながら前に出す



- ②指文字の「し」(カタカナの「シ」の形)



☎障がい者支援課(内線340、☎932-0800)

エスディーゼーズ

# SDGsって何だろう？「誰一人取り残さない」社会を目指して

SDGsとは、Sustainable Development Goals(持続可能な開発目標)の略称で、2015年(平成27年)9月の国連サミットで採択された行動計画(持続可能な開発のための2030アジェンダ)に設定された目標です。貧困や飢餓、エネルギー、気候変動、平和など世界が抱える課題の解決のための17の目標と169のターゲットが掲げられています。また、これらの目標はすべて相互に関連しており、経済、社会、環境という3つの要素を調和させることが不可欠とされています。

何やら壮大で、一個人からかけ離れたことのようにですが、目標達成のためには、一人一人が目標を意識し、課題に取り組むことが欠かせません。国連広報センターが作成している「持続可能な社会のために ナマケモノでもできるアクション・ガイド」には、電気の節約やリサイクルなど、日常生活ですぐに取り入れることができる行動が、ソファに寝たままでできること、家にいてもできること、家の外でできること、職場でできることのレベル別に紹介されています。

一人一人の行動が、世界的な課題の解決につながります。まずは、身近な行動とSDGsとの関連を意識することから始めてみてはいかがでしょうか。



国連広報センター



◎企画広報課(内線277)

## 市議会の開催予定

5月27日(月) 本会議(提案説明) / 議場	時間はいずれも午前10時からの予定です。どなたでも傍聴していただけます。
6月 5日(水) 本会議(一般質問) / 議場	議案の内容は、本会議初日の翌日に市ホームページで公表します。また、一般質問の事項は、公共施設などで事前に公表します。
6日(木) 本会議(一般質問) / 議場	※第1委員会室は西別館1階です。
7日(金) 本会議(予備日) / 議場	※市議会の予定は変更になる場合があります。最新の予定は、市ホームページでご確認ください。
10日(月) 厚生常任委員会 / 第1委員会室	
13日(木) 建設環境常任委員会 / 第1委員会室	
14日(金) 総務文教常任委員会 / 第1委員会室	
21日(金) 本会議(委員長報告・討論・採決) / 議場	

◎議会事務局(内線318)

## 利用してみませんか 雨水貯留タンク助成金制度

向日市では、雨水貯留タンクを設置する方に対し、助成金を交付しています。雨水貯留タンクとは、建物の屋根に降った雨を雨どいからタンクに貯める設備です。貯めた雨水は、庭木などの水やりなどに利用できます。また、災害に対する備え(災害時のトイレ排水など非常用生活水)として申請される方もいます。平成28年度の受付開始から3年間で61人の方が申請され、皆さまから大変ご好評をいただいております。

- 助成対象
  - ①市内の建物に雨水貯留タンクを設置される方(賃貸住宅の場合は、所有者の同意が必要です)
  - ②タンク容量が100リットル以上で市販されているもの
  - ※助成件数には限りがあります。予定数に達し次第終了します。
  - 助成金額/購入費(税込)の4分の3。上限は4万5000円(千円未満切捨て)。設置工費は含みません。
  - 申込み/下水道課へお問い合わせの上、直接お申込みください。市ホームページに助成金の詳細や申請書を掲載しています。
  - 助成金交付までの流れ
    - ①申請書を提出(タンク購入前に、申請が必要ですのでご注意ください)
    - ②審査後、決定通知をお送りします。
    - ③雨水タンク購入



◎下水道課(内線833)

- ④雨水タンク設置(決定通知から60日)
- ⑤完了届を提出
- ⑥助成金額が確定次第、確定通知をお送りします。
- ⑦請求書を提出
- ⑧後日、指定された口座に助成金を振り込みます。
- ※①③④⑤⑦は申請者による手続きです。
- ※よくあるご質問や疑問点について、市ホームページに掲載しておりますのでご覧ください。

## 春の全国交通安全運動 5月11日~20日

スローガン「新元号 無事故で迎える 京の春」

### 運動の重点

- 子どもと高齢者の安全な通行の確保と高齢運転者の交通事故防止
- 自転車の安全利用の推進
- 全ての座席のシートベルトとチャイルドシートの正しい着用の徹底
- 飲酒運転の根絶
- 二輪車の交通事故防止

### ミニミニ交通安全②

自転車で スマホ・イヤホン  
ダメゼッタイ

5月は自転車安全利用月間です。自転車を利用されるみなさんは、車両としての交通ルールをしっかり守り、正しいマナーを実践しましょう。

また、イヤホンなどの使用やスマートフォンなどを操作しながらの、「ながら運転」は大変危険であり、法令で禁止されていますので、絶対しないようにしましょう。



◎公園交通課(内線220)

### 自転車保険に加入していますか

自転車事故を起こした場合は、賠償責任を伴うことがあります。京都府では、自転車保険への加入が義務化されています。万が一に備えて、自転車保険に加入しましょう。

- 保険の商品や加入方法については  
きょうと自転車保険専用コールセンター  
☎0120-670-022(土・日曜日、祝日及び  
年末年始を除く午前9時~午後6時)へ。



市のサービス情報・催し

福祉・教育のサービス、教室・文化・芸能の催しなど、市からのお知らせを中心に掲載しています。



- 市役所への電話でのお問い合わせは、☎931-1111 (代表番号)にお掛けください。担当課におつなぎします。
●市役所へのファクスはFAX 922-6587、郵便物は〒617-8665 向日市役所(住所不要)、電子メールは✉info@city.muko.lg.jpにお送りください。
※ファクス、郵便物、電子メールには、市役所のどこの課(担当課名)宛てかをお書きください。
●参加費などの記載がないものは、無料でご参加いただけます。

☎=お問い合わせ ☑=ホームページアドレス FAX=ファクス ✉=電子メールアドレス

税・年金・保険

軽自動車税納税証明書が必要な方へ

納税証明書(継続検査用)とは、軽自動車税に滞納がないことを証明するために、軽自動車などの車検を受ける際に必要です。次の場合、納税証明書を発行しますが、発行された納税証明書が\*で消字してある場合は、税務課までお問い合わせください。

- 納税通知書と納税証明書が一体となった納付書で納付された場合
●納付後すぐに納税証明書として使用できません。
●口座振替で納付された場合
5月7日(火)の口座振替が確認できた方には、5月中旬にはがき仕様の納税証明書を送付します。送付されるまでに車検を受けられる場合は、口座振替が確認できる記帳済みの通

- 平成31年度に減免を適用された場合
5月中旬に納税証明書(継続検査用)を送付します。それまでに車検を受けられる場合は、税務課までお問い合わせください。
●上記以外の場合や納税証明書を紛失などされた場合
税務課窓口で発行します。ただし、納税後約1か月以内に申請される場合は、領収証書をお持ちください。
●(税務課(内線203、274))

自動車税は期限内に納付しましょう

自動車税の納期限は5月31日(金)です。お近くの銀行、信用金庫、郵便局などの金融機関やコンビニエンスストア、府の納税窓口で納期限までに納付してください。
●(京都西府税事務所)
☎326-3312
☎326-3310

- 申請時に必要なもの
○国民健康保険被保険者証
○印鑑(認印でも可)
※お忘れの場合は、窓口にて利用券をお渡しすることができませんのでご了承ください。
●契約医療機関
京都桂病院、済生会京都府病院、大和健診センター、京都工場保健会、蘇生会総合病院、御池クリニック、四条丸クリニック、京都第一赤十字病院、新河端病院、三菱京都病院、武田病院グループ、向日回生病院、京都市立病院、洛西ニュータウン病院
●対象/次の全項目に該当する方
○年度末年齢が40歳以上の方で、受診日時時点で向日市国民健康保険に引き続き1年以上加入している方
○現在入院していない方、妊娠していない方
○国民健康保険料を完納している方
○昨年度の間ドック受診結果が特定保健指導の対象となった場合は、特定保健指導を受けた方
※人間ドックを受診される方は7月1日(月)～10月31日(木)にかけて実施する特定健診を受診できません。なお、人間ドックの健診結果の一部は、特定健診・特定保健指導データとして活用させていただきます。また、受診の結果、特定保健指

導の対象となった方が、特定保健指導を受けなかった場合、次年度の間ドックの補助は受けられないことがあります。
※ペースメーカー装着など、金属が体内にある方はMRI、MRA検査ができない場合がありますので、医療機関にご確認ください。
●(医療保険課(内線326、332))



風しん予防接種について

妊婦が風しんに感染することによる「先天性風しん症候群」の発生を予防し、安心して妊娠・出産できるように環境を整えるため、次の事業を行います。
■風しん予防接種助成事業
風しん抗体価が低い方が任意で受けた麻しん風しんワクチンまたは風しんワクチン接種について、費用の一部を助成します。

- 対象者/接種時に向日市民であり、次のいずれかに該当する方
(1)妊娠を希望する女性であり、かつ抗体検査などで抗体価が低い方
(2)抗体価の低い妊婦と同居している抗体価が低い方
※風しん抗体価は血液検査で調べます。抗体価が低いとは「HI-価が16倍以下」「あるいは「EIA-IgG価0・0未満」

市税などの納期限
5月7日(火)
軽自動車税
5月31日(金)
固定資産税

年金事務所への相談・手続きは「予約相談」をご利用ください

京都西年金事務所と、街角の年金相談センター(京都オフィス(ミュー阪急桂5階)では、次のような年金相談や年金手続きの受け付けをしています。
●自分が受け取れる年金の金額が知りたい
●厚生年金加入中のけがや病気が原因の障害年金について知りたい、請求したい
●働きながら年金を受け取ると年金額がどうなるのか確認したい
●手続きを行った結果に対して、不服申立てを行いたい など
年金事務所は大変混み合います。長時間お待ちいただく場合もありますので、京都西年金事務所での相談の際には「予約相談」をご利用ください。予約相談をご利用されると、待ち時間を短縮でき、また相談内容に詳しいスタッフが事前に準備の上、丁寧に対応します。予約相談は「予

- 助成期間・対象ワクチン/2019年4月1日～2020年3月末日の間に接種した麻しん風しん混合ワクチンまたは風しんワクチン
●助成額
○接種費用の3分の2に相当する額(1日未満は切り捨て)
○市民税非課税世帯の方または、生活保護世帯の方は全額助成
○一人一回限りで、過去に助成を受けた方は対象外です。
●申請方法/ワクチンの接種後、2020年3月末日までに、必要書類を添えて健康推進課に申請してください。郵送可(3月31日当日消印有効)。
●申請に必要なもの
①風しん予防接種助成事業申請書兼助成金請求書(押印と振込口座の記入が必要)市ホームページからダウンロードできます。
②領収書の原本(接種年月日、接種したワクチン名、接種費用額、医療機関名、領収印が明記されていること)
③風しん抗体価検査結果(コピー可)
(この該当者は①②③に加えて次の書類が必要です。
④同居している妊婦の母子健康手帳の「子の保護者欄」の記載があるページの「コピー」
⑤同居している妊婦の抗体価が低いことを確認できるもの
風しん抗体価検査結果(コピー可)または、検査結果の記入がある母

約受付専用電話からお申込みください。
●申込み/予約受付専用電話(☎0570-051-4890、土・日曜日、祝日を除く午前8時30分～午後5時15分)
●(京都西年金事務所)お客様相談室
☎323-1170

国民健康保険の人間ドック・脳ドックを受け付けています

平成31年度の向日市国民健康保険が実施する人間ドック・脳ドックの申請を次のとおり受け付けています。
本年度中に75歳に到達する方も、受診日現在、75歳未満であれば受診できます。ただし、同一年度内に、本市の実施する後期高齢者医療人間ドックと長寿(後期高齢者)健康診査を受診することはできません。
●受付方法
○受付期間/5月24日(金)まで(土・日曜日、祝日、振替休日を除く午前8時30分～正午、午後1時～5時)
○受付窓口/医療保険課(電話、郵送での申込み不可)
○受診期間/人間ドックは11月30日(土)まで。脳ドックは2020年3月31日(火)まで
○自己負担割合/受診費用の3割相当分

●医療保険課で申込みをされた後、ご自身で医療機関の予約を行っていただきます。予約をキャンセルされ
子健康手帳の検査記録ページの「成人男性の風しんの追加的対策事業」
風しんの予防接種を公的に受ける機会がなかった世代の男性を対象に、抗体検査を受けていただき、抗体が低かった方を対象に予防接種を行います。
●対象者/昭和37年4月2日～昭和54年4月1日生まれの男性
●平成31年度クーポン券送付対象者・送付時期など
○平成31年度に無料クーポン券を送付する方は、昭和47年4月2日～昭和54年4月1日生まれの男性です。
○抗体検査と予防接種の無料クーポン券を5月中旬頃送付します。
○昭和37年4月2日～昭和47年4月1日生まれの男性は、2020年度以降の通知対象者となりますが、希望される方は、無料クーポン券の発行をいたします。健康推進課までお問い合わせください。
○成人男性の風しんの追加的対策事業対象の方で、平成31年2月1日以降から無料クーポン券が届くまでの間に、無料クーポン券を使用せずに風しんの予防接種を受けられた方につきましては、抗体検査の結果と、予防接種を受けた領収書を保管していただき、健康推進課までお問い合わせください。
●抗体検査・予防接種までの流れ/まず、風しん抗体検査を受けていただき

ます。その結果、十分な量の抗体がない方は、予防接種を受けられます。

○抗体検査/市が発行する無料クーポン券、本人確認書類を持参の上、全国の実施医療機関等で受けられます。また、特定健診、事業所健診の機会に、その場で受けられます。

○予防接種/抗体がないと判定された方は、予防接種を受けられます。市が発行する無料クーポン券、本人確認書類、抗体検査結果通知を持参し、全国の実施医療機関等で受けることができます。

●費用/抗体検査、予防接種ともに無料  
※受けられる医療機関など詳しい情報については、厚生労働省のホームページ内の「風しんの追加的対策をご覧ください。」をご覧ください。

④健康推進課(内線336)

**出張がん個別相談**

「がん」と診断されて頭が真っ白「誰かに話を聞いてもらいたい」など、がんに関わるさまざまな相談をお受けする窓口として、京都府乙訓保健所にて出張相談を行いますのでご利用ください。

●日時/5月8日(水)、6月6日(木) いずれも午後1時～3時30分

●場所/京都府乙訓保健所

●相談員/京都府がん総合相談支援センターの保健師または看護師

●申込み/実施日の前日午後4時まで  
に京都府がん総合相談支援センター

て、2年以上上記児童福祉事業に従事した方

○幼稚園、小学校、中学校、高等学校、中等教育学校の教諭資格を有する方

○大学・大学院で、社会福祉学、心理学、教育学、社会学、芸術学もしくは体育学を専修する学科またはこれらに相当する課程を修めたことにより、大学院への入学を認められた方

○外国の大学で、社会福祉学、心理学、教育学、社会学、芸術学もしくは体育学を専修する学科またはこれらに相当する課程を修めた方

○高等学校卒業等(※1)であり、かつ、2年以上放課後児童健全育成事業に類似する事業に従事した方

(※1)高等学校もしくは中等教育学校卒業者、大学への入学が認められた方、もしくは通常の課程による12年の学校教育を修了した方

●業務内容/向日市留守家庭児童会(放課後児童クラブ)で放課後児童支援員として従事

●採用人数/若干名

●雇用条件

○報酬月額/15万4300円(通勤手当、一時金あり)

○雇用期間/単年度契約

☎0120-078-394へ。

※京都府がん総合相談支援センターでは電話・対面相談を、月～金曜日祝日・年末年始を除く(の午前9時～正午、午後1時～4時に実施していますので、こちらもご利用ください。

**第38回ふれあいレクリエーション**

昼食付きの日帰りバス旅行です。

●日時/6月15日(土)午前9時～午後5時

●場所/海遊館(大阪市港区)

●対象/市内在住の障がい児・者とその介護者80人

※18歳未満の対象者についてはご家族の参加も可能です。

●参加費/1人2000円(小学生以下は1人1000円)

●申込み/5月13日(月)～17日(金)の間に、障害者手帳のコピーをご持参のうえ、ご本人またはご家族の方が参加費を添えて直接、向日市社会福祉協議会 地域福祉課(☎932-1961、☎933-4425、午前9時～午後5時)へ。定員になり次第締め切り。

**子育て・教育**



**平成31年度交通遺児奨学金**

京都府内に居住し、交通事故で親などを亡くされた乳幼児、小・中学生、高

○勤務時間/週おおむね29時間月～金曜日は午後1時～7時。土曜日、短縮授業時や長期休業期間は変動あり)

○有給休暇/あり(規定による)

○社会保険/適用

●試験内容/筆記試験、面接

●申込み/土・日曜日、祝日を除く午前8時30分～正午、午後1時～5時に、①受験申込書(所定用紙に必要事項を記入、市ホームページからダウンロードもできます) ②市販の履歴書(写真貼付) ③受験票送付用封筒(82円切手貼付)を直接または、郵送で生涯学習課(内線836)へ提出してください。

※試験日時、試験会場、採用予定日は追って通知します。

■嘱託補助員

●業務内容/向日市留守家庭児童会(放課後児童クラブ)で放課後児童支援員を補助する者として従事

●採用人数/若干名

●対象/高校卒業以上の方(ただし、嘱託補助員として2年経験した後、放課後児童支援員認定資格研修を修了し、嘱託指導員として勤務いただける方)。

●雇用条件

○賃金月額/13万2600円(通勤手当、一時金あり)

○雇用期間/単年度契約

○勤務時間/週おおむね29時間(月

校生などを対象に、奨学金を支給します。申請書は、学校教育課にあります。

●支給額(1人当たり年額)

- 乳幼児/1万1000円
- 小学生/2万1500円
- 中学生/4万3000円
- 高校生/6万4000円

※高校1年生が対象となる高等学校入学支度金は、1人当たり3万5000円

●申請期限/5月31日(金)

※所得制限はありませんが、京都府が実施するほかの奨学金などは、同時に受給できない場合や支給額が減額される場合があります。

④京都府民生生活部安心・安全まちづくり推進課☎414-5076

学校教育課(内線813)

**適応指導教室、教育相談のお知らせ**

■適応指導教室

●日時/2020年3月19日(木)までの毎週水・木・金曜日、午前9時30分～正午(年末、年始、学校の休業日、祝日などを除く)

●場所/天文館

●対象/向日市内の小・中学校児童生徒

●申込み/在籍している小・中学校、学校教育課にお問い合わせください。

※適応指導教室は、長期間にわたり小・中学校を欠席している児童生徒に対し、個々の実態に応じた相談活動や体験学習等を通して、主体性の育成や人間関係の改善等を図り、学校へ

～金曜日は、午後1時～7時。土曜日、短縮授業時や長期休業期間は変動あり)

○有給休暇/あり(規定による)

○社会保険/適用

●試験内容/筆記試験、面接

※資格などは問いません。経験のない方もご応募いただけます。

●申込み/土・日曜日、祝日を除く午前8時30分～正午、午後1時～5時に、①受験申込書(所定用紙に必要事項を記入、市ホームページからダウンロードもできます) ②市販の履歴書(写真貼付) ③受験票送付用封筒(82円切手貼付)を直接または、郵送で生涯学習課(内線836)へ提出してください。

※試験日時、試験会場、採用予定日は追って通知します。

■臨時指導員

●対象/高校卒業以上の、健康で子どもが好きな方

●勤務時間/月～金曜日午後2時～6時、土曜日午前8時30分～午後6時のうち3～4時間など

●勤務場所/市内にある留守家庭児童会の施設(各市立小学校敷地内)

●時間給/1000円

●放課後児童支援員認定資格、保育士・社会福祉士・教諭資格をお持ちの方は1100円

※経験のない方もご応募いただけます。勤務日数、時間など相談に応じます。

の復帰や希望進路の実現につながるよう支援をするところです。

※通室した日は在籍の小・中学校での出席扱いとなります。活動や学習は専門指導員が指導します。

■教育相談

●日時/2020年3月19日(木)までの毎週火・木曜日、午前10時～11時5分、午後1時～2時50分

●場所/向日市教育委員会

●対象/向日市内の小・中学校児童生徒及び保護者

●申込み/学校教育課にお問い合わせください。

□いずれも□

④学校教育課(内線819)

**募集**



**留守家庭児童会嘱託指導員・嘱託補助員・臨時指導員募集**

留守家庭児童会(放課後児童クラブ)は、仕事などで昼間家庭に保護者がいない小学生に、遊びや生活の場を提供し、その健全な育成を図る場です。

■嘱託指導員

●受験資格/次のいずれかに該当する方  
※採用後、都道府県知事が行う研修の修了が必要。

○保育士資格を有する方

○社会福祉士資格を有する方

○高等学校卒業等(※1)であった

※特別な支援が必要な児童の育成に関わっていただく臨時指導員も募集しています。

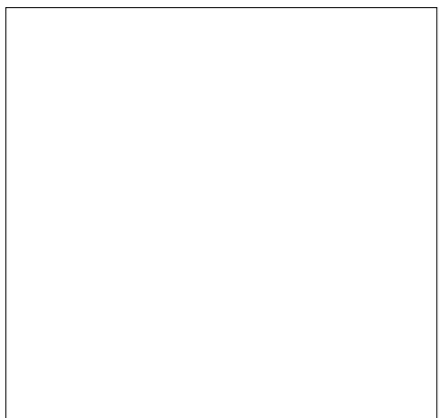
●申込み/事前に電話で確認の上、市販の履歴書(写真貼付)に必要事項を記入の上、直接生涯学習課(内線836)へ。

**ジュニア・リーダー養成講座 受講生募集**

野外活動、講話、実習などの体験学習や集団学習を通して、次世代のリーダーとして必要な知識、技術、コミュニケーション能力を楽しく習得します。特に中学生には、グループのリーダーとして活動していただけます。

- 対象/市内在住の小学5、6年生と中学生20人
- 開催予定/年7回程度(原則、土曜日または日曜日)
- 場所/市内・近隣の各施設(小学校など)

広告



- 講師/社会人講師、向日市子ども会指導者連絡協議会「大地」
- 参加費/1人年1500円(別途参加費が必要となる場合があります)
- 申込み/5月7日(火)〜17日(金)の間の土・日曜日を除く午前8時30分〜午後5時に参加費を添えて直接生涯学習課(内線835)へ。定員になり次第締め切り。
- ※ 申込書は、5月7日(火)から生涯学習課で配布します。また、市ホームページからダウンロードもできます。

### 福祉教育・ボランティア学習プログラム

- 市内の学校やPTA、自治会、事業所などが主催する学習会やイベントなどに福祉に関する講師を派遣します。講師は障がい当事者や社協ボランティアセンター登録者、市内の福祉関係者です。
- 内容/障がい当事者との交流と講話、点字、手話、車椅子、要約筆記などの体験、そのほか福祉・ボランティアに関する講演
- 対象/市内の小・中学校、高等学校、PTA、子ども会、自治会、事業所など
- 申込み/直接またはファクスで、必要事項を記入の上、向日市社会福祉協議会ボランティアセンター(☎933-4425、☎932-1961、土曜日、祝日を除く午前8時30分〜午後5時)へ。申込み用紙はホームページ(<http://muko-shakyo.or.jp/>)

- からダウンロードもできます。
- ※ ファクスでの申込みは、届いているかの確認を電話でお願いします。
- ※ 開催予定日の1か月前までにお申込みください。

### 河川愛護モニター募集

- 期間/7月1日(月)〜2020年6月30日(火)
- 活動内容/桂川で見たこと、感じたことを月1回以上レポート報告
- 応募資格/桂川周辺にお住まいの20歳以上で、インターネット環境をお持ちの方
- 募集人数/若干名
- 謝礼/月4500円程度
- 申込み/5月31日(金)までに淀川河川事務所管理課ホームページ(<http://www.kkr.mlit.go.jp/yodo-gawa/>)からお申込みください。
- ◎ 淀川河川事務所管理課 ☎072-843-2861

### 小学校・高校生のための夏休み海外研修交流事業 参加者募集

- 公益財団法人・国際青少年研修協会では、9コースの参加者を募集しています。体験を通して、お互いの理解や交流を深め、国際性を養うことを目的に実施します。おひとりでご参加になる方が7割以上、はじめて海外へ行かれる方が多く、全国から参加するお友達との出会いも楽しみのおこしです。仲

- 参加費/4回2400円
- 申込み/5月13日(月)午前9時から電話でお申込みください。

### 中級者卓球教室

- 卓球専門の指導者が卓球の細かい技術などの指導を行います。
- 日時/5月9日〜30日の毎週木曜日の全4回、午前9時15分〜11時15分
- 対象/18歳以上の卓球中級者の方10人
- 参加費/4回3200円
- 申込み/5月1日(祝)午後2時から電話でお申込みください。定員になり次第締め切り。
- ※ 申込みが7人以下の場合は中止します。

### 就学前運動あそび教室

- マットの上で、音楽に合わせて踊ったり、ボールやフープなどを使って遊びながら運動能力を引き出します。
- 日時/5月24日〜6月14日の毎週金曜日の全4回、午前10時30分〜11時30分
- 対象/2歳〜就学前の方5人
- 参加費/4回2800円
- 申込み/5月1日(祝)午後1時から電話でお申込みください。
- ※ 申込みが3人以下の場合は中止します。

### いづれも

- 場所/市民体育館
- 服装・持ち物/動ける服装、上靴
- 申込み先/公益財団法人 向日市スポーツ文化協会(市民体育館内、☎932-5011)へ。

間づくりの指導もさせていただきますので、安心してご参加いただけます。

- 内容/ホームステイ・ボランティア・文化交流・学校体験・英語研修・地域見学・野外活動など
- 研修先/イギリス、オーストラリア、カナダ、シンガポール
- 日程/7月26日(金)〜8月20日(火)の間の8〜18日間
- ※ コースにより異なります。
- 説明会/5月12日(日)午後2時30分〜4時、京都市生涯学習センター(京都市中京区)
- 参加費/36万〜65万円余
- 締め切り/5月24日(金)または6月7日(金)
- ※ コースにより異なります。

- 問い合わせ・資料請求/公益財団法人国際青少年研修協会(〒141-0031 東京都品川区西五反田7-1-5、4、☎03-6417-9721、[info@ksk.or.jp](mailto:info@ksk.or.jp)、<http://www.wksk.or.jp/>)へ。

## スポーツ

### 市民体育館の催し

- **トレーニング講習会**  
申込み時に登録料1400円(Inbody測定料を含む)と顔写真(3cm×2.5cm)が必要です。

### ゆめパレあむの催し

#### 500円で施設利用体験

- **トレーニングジムで健康づくり**  
トレーナーが90分間運動指導を行います。その後、自由に施設をご利用でき、スタジオレッスンにも参加できます。
- 日時  
○ 5月8日(水)①午前10時〜②午後2時  
○ 5月17日(金)③午前10時〜④午後2時
- 参加費/各500円(当日に施設会員に入会いただいた方は参加費を返金します)

- **カラダと脳の運動 サークット体験会**  
どなたでも気軽に運動効果が期待できる30分間クラスです。
- 筋トシと脳トシを織り交ぜた有酸素運動を交互に行い、短時間で効率的に脂肪燃焼効果と認知症予防効果も期待できるカラダ作りができます。
- 日時/○ 毎週月曜日 ○ 1回体験(月曜日または金曜日) いづれも午前11時〜11時30分
- 参加費/1回体験500円、月4回3780円
- ※ 各曜日定員(5人になり次第締め切り。※ 入会月から3か月間は500円引き。

● 日時

- 6月5日(水)午後7時〜8時
- 6月11日(火)午前10時〜11時
- 6月15日(土)午前9時〜10時
- 6月21日(金)午後1時30分〜2時30分
- 6月26日(水)午後1時30分〜2時30分

- 対象/18歳以上の方各日5人
- 申込み/5月25日(土)午前9時から、直接お申込みください。定員になり次第締め切り。

### トレーニングアドバイザー

- トレーニングの方法や、器具の使い方などのアドバイスをします。
- 日時  
○ 5月11日(土)午前10時〜11時  
○ 5月17日(金)午前11時〜正午  
○ 5月20日(月)午前10時〜11時  
○ 5月29日(水)午後2時30分〜3時30分

- 対象/市民体育館のトレーニング室登録証をお持ちの方
- 持ち物/登録証、トレーニング室利用料(300円)
- **InBody 測定会**  
InBodyを使って筋肉量や身体成分を測定し、その結果から自分だけのトレーニングメニューを教えてください。
- 日時  
○ 5月11日(土)午前10時〜11時  
○ 5月17日(金)午前11時〜正午

### カラダの健康度をチェック 体力測定会

- カラダの中を数値でチェックし、トレーナーがカウンセリングを行います。また、反射計を使い瞬発力の測定や、血管の流れを確認し、体内の年齢をチェックします。
- 日時/5月6日(振休)午前10時〜正午、午後2時〜4時
- 参加費/1000円
- **いづれも**
- 場所/ゆめパレあむ
- 服装・持ち物/動ける服装、タオル飲み物
- 申込み/直接、ゆめパレあむ(☎934-7770、休館日1126ページを参照)を除く午前9時〜午後10時)へ。

### 第41回京都府民総合体育大会 向日市選手団の成績

- 平成30年8月から京都府内各地で行われた、第41回京都府民総合体育大会で、向日市選手団の総合順位は第10位でした。各種目の成績は次のとおりです。参加された選手の皆様、お疲れさまでした。
- グラウンド・ゴルフ/第2位
- サッカー/第4位
- テニス/第4位
- バドミントン/第4位
- バスケットボール/男子・女子第5位
- ゴルフ/第7位
- バレーボール/女子第7位

●ボウリング/第9位  
 ◎公益財団法人向日市スポーツ文化協会(市民体育館内) ☎932-5011

### 講座・教室



#### 認知症予防教室

脳の機能を維持し、いつまでも健やかで自立した生活を過ごすために、簡単に楽しい運動やレクリエーションを交えて、心と身体の健康づくりを指す教室を開催します。

- 日時/6月〜8月の火曜日の全12回、いずれも午前10時〜正午
- 場所/ゆめパリアむこう
- 対象/65歳以上の方15人
- 参加費/各回200円
- 申込み方/5月20日(月)までに、直接または電話で高齢介護課(内線345)へ。定員になり次第締め切り。

#### 高齢者筋力向上トレーニング

簡単な筋力トレーニングを無理なく行うことで転倒予防や心身の機能向上を図ります。

- 日時/7月〜9月の火・金曜日の全24回、いずれも午後1時30分〜3時30分
- 場所/フィットネスクラブピノス
- 対象
- 要支援1、要支援2の認定を受けている方

#### 普通救命講習

- 日時/5月19日(日)午前9時〜正午
- 場所/向日消防署
- 講習内容/心肺蘇生法(人工呼吸、胸骨圧迫)とAEDの取り扱い、止血法、その他応急手当など。
- 申込み/5月4日(祝)〜18日(土)の間、消防署にある受講申込書に必要事項を記入の上、お申込みください。定員(30人)になり次第締め切り。
- ◎向日消防署救急係 ☎934-0119

#### 点訳ボランティア養成講座

- 日時/5月10日(金)、24日(金)、6月7日(金)、28日(金)、7月12日(金)全5回、いずれも午前10時〜正午(午前9時45分受付)
- 場所/福祉会館
- 対象/市内在住・在勤・在学で点字に関心のある方
- 講師/向日市点訳サークル「きつつき」会員
- 費用/756円(テキスト代)
- 申込み/5月8日(水)までに電話で、向日市社会福祉協議会 地域福祉課(☎932-11961、土・日曜日、祝日、振替休日を除く午前8時30分〜午後5時)へ。

#### 子育て親子講座

##### 「赤ちゃんがきた」

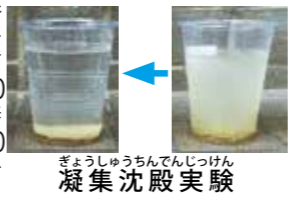
0歳児の赤ちゃんとお母さんが一緒に

◎65歳以上で基本チェックリスト(市役所及び各包括支援センターの窓口で実施します)の結果、生活機能の低下が確認された方15人

- 参加費/各回200円
- 持ち物/汗ふきタオル、お茶など
- 送迎/あり(タクシーの乗合せ)
- 申込み/高齢介護課(内線345)または向日市北地域包括支援センター(☎934-6887)、向日市中地域包括支援センター(☎921-1550)、向日市南地域包括支援センター(☎921-0061)へ。

#### 第1回ふしぎ発見!理科教室

「おいしい水をつくってみよう」にこだわった水が、なぜこんなにキレイになるのかな? みんなもトライしてみませんか?



飲み水をつくり方を、3つの実験を通して学びます。あわせて、水を大切にすることの重要性を学びます。

- 日時/6月8日(土)午前10時30分〜正午
- 場所/文化資料館
- 講師/橋本隆さん(京都技術士会理科支援チーム 技術士)
- 対象/市内在住・在学の小学4〜6年生30人
- 参加費/100円(材料費)

参加するプログラムで、グループワークを取り入れながら参加者一人一人の育児方法を認め尊重し、育児の喜びや困りごと、親としての迷いなどを共有します。

- 日時/6月7日(金)、14日(金)、21日(金)、28日(金)、午前10時〜正午(9時45分受付) ※全日程の参加が必要です。
- 場所/福祉会館
- 内容/ベビープログラムの実施
- 子育て仲間をつくる
- 子育てに必要な知識を学ぶ
- 親子の絆づくり
- 対象/2か月〜6か月未満の乳児(平成30年12月8日〜平成31年4月7日生まれ)とその母親20組 ※子どもは第1子に限りです。
- 申込み/5月24日(金)までに電話で向日市社会福祉協議会 地域福祉課(☎932-11961、土・日曜日、祝日、振替休日を除く午前8時30分〜午後5時)へ。定員になり次第締め切り。

#### 夏の省エネ教室

家庭でもできる省エネや温暖化防止の方法を学び、グリーンカーテンを栽培して快適な夏を過ごしましょう。

- 参加者/グリーンカーテンに利用できる「落いも」の苗をプレゼント。
- 日時/5月16日(木)午後2時〜4時
- 場所/乙訓保健所
- 内容
- 楽しく学ぶ地球温暖化防止
- 「落いも」グリーンカーテンの栽培

- 持ち物/筆記用具
- 申込み/5月9日(木)〜24日(金)の間に電話で中央公民館事業担当(☎932-3166、土・日曜日を除く午前9時〜午後5時)へ。定員を超えた場合は抽選。

#### ハーバリウム教室

ジェルのような保存液が入った小瓶にドライフラワーなど閉じ込めます。日当たりを気にせず長期間飾れます。

- 日時/5月28日(火)午前9時30分〜11時30分
- 対象/18歳以上の方10人
- 参加費/1800円(材料代含む)
- 申込み/5月1日(祝)午前11時から電話で公益財団法人向日市スポーツ文化協会(市民体育館内、☎932-5011)へ。定員になり次第締め切り。
- ※申込みが4人以下の場合中止します。

#### 工芸教室参加者募集

- 自転車修理
  - 日時/6月23日(日)午前の部
  - 対象/中学1年生以上4人
- 箸置き(キルンワーク)
  - 日時/6月23日(日)午前の部・午後の部
  - 対象/小学4年生以上各部10人
  - 参加費/300円
- トンボ玉(バーナーワーク)
  - 日時/6月30日(日)午前の部・午後

の部

- 対象/小学5年生以上各部4人
- 参加費/1800円
- キャンドルホルダー(ステンドグラス)
  - 日時/6月30日(日)午前の部・午後の部
  - 対象/小学5年生以上各部6人
  - 参加費/800円
- サンドブラスト
  - 空き瓶などに細かい砂を吹き付け、絵柄を彫ります。
  - 日時/6月23日(日)、30日(日)、祝日を除く月〜金曜日開催。午前の部・午後の部
  - 対象/小学1年生以上各部5人
  - 参加費/300円

- 持ち物/透明で表面に凹凸のないガラス製品3個程度
- いずれも□
- 時間
  - 午前の部 午前9時〜11時30分
  - 午後の部 午後1時30分〜4時
- 場所/乙訓環境衛生組合リサイクルプラザ
- 申込み/5月7日(火)から開催日前日までに、本人またはその保護者が電話で、乙訓環境衛生組合政策推進課(☎957-6686、月〜金曜日午前9時〜午後5時)へ。定員になり次第締め切り。
- ※小学生は18歳以上の保護者同伴でご参加ください。

機関でお越しく下さい。

※雨天時や災害の発生など緊急対応を要する場合は、中止することがあります。ご了承ください。

◎環境政策課(内線226)

#### ごみゼロ・向日市一斉クリーン作戦

清掃活動を通じ、市民、事業者、行政が一体となって清潔で美しいまちをつくるため、「ごみゼロ・向日市一斉クリーン作戦」を次のとおり実施します。多数のご参加をお願いします。

- 日時/5月19日(日)午前8時〜10時
- までのうち、おおむね1時間
- 場所
  - 市民の皆さま/各町内会などの地域の道路、公園や公園などの公共の場所
  - 各種団体の皆さま/活動している拠点を中心に学校、広場、駅など
  - 事業所の皆さま/周辺の道路など
- 申込み/電話で環境政策課(内線226)へ。参加団体などには、ごみ袋、泥回収袋、軍手を配布します。

#### 文化資料館の催し

- 鉄道模型走行イベント
  - かつての国鉄向日町駅と駅前町並み模型にNゲージの鉄道模型を連結して運転し、あわせて向日市と鉄道との関わりを写真や資料で紹介いたします。
  - 国鉄時代の駅の助役の帽子をかぶって

### 催し

#### 消費者月間ロビー展

「ともに築こう豊かな消費社会」

- 誰一人取り残さない2019〜
- 悪質商法、振り込め詐欺などへの対策や、フリーリング・オフなど消費生活に役立つ知識などをパネル展示します。
- 日時/5月13日(月)〜17日(金)、午前8時30分〜午後5時15分
- 場所/市役所本館 1階ロビー
- ◎産業振興課(内線844)

#### リサイクル「ひまわり市」

家庭内の不用品などを販売

するフリーマーケットを開催します。買い物用にマイバッグをお持ちください。

- 日時/5月25日(土)午前9時〜午後1時
- 予備日/5月26日(日)午前9時〜午後1時
- 場所/市役所本館前駐車場
- ※当日は駐車場を用意していますが、大変混雑いたしますので、公共交通

記念撮影できるコーナーもあります。  
●日時/5月3日(祝)〜6日(振休)いずれも午前10時〜正午、午後1時〜3時



■日曜談話会「近代における古代宮都の探究と顕彰」  
文化資料館職員による日頃の展示準備や資料調査の成果を話題提供する談話会を開催します。今回はテーマ展示「宮都の顕彰―古代の都・長岡京の中心地を探して―」に沿った内容です。

●日時/5月19日(日)午後2時〜4時  
■歴史ウォークマップ  
「竹の径コース」を歩きます。  
平成30年度に市民有志が実地調査して改訂した歴史ウォークマップのうち「竹の径コース」を歩きます。

●日時・集合場所/5月25日(土)午後1時30分に文化資料館集合。雨天時26日(日)同時刻に順延。  
●コース/文化資料館↓はりこ池・五塚原古墳↓桓武天皇皇后陵(伝高皇陵古墳)↓竹の径↓寺戸大塚古墳↓

### そのほかのお知らせ

#### 特設人権相談

「人権擁護委員の日」の6月1日にあわせて、人権擁護委員による特設人権相談をします。お悩みの方はぜひご利用ください。

●日時/6月3日(月)午前10時〜午後3時

●場所/福祉会館

◎広聴協働課(内線291)

#### ご利用ください

##### 西向日ミニギャラリー

市民芸術の創造と交流、市民活動の発表の場として、阪急西向日駅一般地下道に「西向日ミニギャラリー」を開設しています。これまで、写真、ちぎり絵、絵手紙、油絵、日本画などの作品が展示されました。市民の皆さまの作品展示スペースとして、お気軽にご利用ください。  
●展示期間/毎月1日から月末まで(土・日曜日、祝日の場合は翌日に振り替え)※月途中からの利用でも展示期間は月末までです。

●展示枠・展示品の規格/5基・B1判(1030mm×728mm)厚さ20mm以内  
●セッティング/規格内でご自身による展示・撤去をお願いします。押しピン、吊り具などは無料で貸し出します。  
●対象/市内在住・在勤または市内で

竹林公園↓来迎寺(物集女)↓物集女城跡↓淳和天皇火葬塚(丸塚山古墳)↓物集女車塚古墳↓阪急東向日駅  
□いずれも□  
●場所/文化資料館  
◎文化資料館 ☎931-1182

#### 天文館の催し

■特別天体観望会 スターウォッチング in 朝堂院  
天文館の望遠鏡や双眼鏡を使って、月や火星、春の星座を観望します。

●日時/5月18日(土)午後7時30分〜8時30分。雨天・曇天時は中止。  
●場所/長岡宮跡朝堂院公園  
※車・バイク不可。中学生以下は要保護者同伴。

#### ゴールデンウィーク特別投影

●日時・投影番組  
○5月3日(祝)〜5日(祝)  
午前10時 忍たま乱太郎の宇宙大冒険  
午前11時15分 流れ星をおいかけ  
午後1時 忍たま乱太郎の宇宙大冒険  
午後2時 コズミックフロント  
宇宙エレベーターの旅

午後3時 忍たま乱太郎の宇宙大冒険  
午後4時 コズミックフロント  
宇宙エレベーターの旅  
●観覧料金/大人200円、小中学生100円、幼児無料(保護者同伴)

活動する団体などに属する方

●申込み/利用する月の6か月前(例えば12月展示の場合は、6月1日から受け付け)の午前9時から直接または郵送、ファクス、電子メールで、広聴協働課(kyodo@city.muko.mio.jp)へ。申込書は広聴協働課にあります。また、市ホームページからダウンロードもできます。  
※先着順での受け付けになります。受付開始日の午前9時の時点で利用申込みが重複した場合は、直接持参者優先とし、その場で抽選します。  
※市の行事予定がある場合は、市の行事を優先させていただきます。  
※同一団体や個人からの申請は、おおむね6か月に1回を限度とします。



▲「西向日ミニギャラリー」の様子

◎広聴協働課(内線250)  
5月は赤十字運動月間です  
活動資金にご協力ください

日本赤十字社は国内外における自然災害発生時の救護活動をはじめ、救急

※5月8日(水)〜10日(金)は振替休館  
■天体観望会「春の星座と月」  
●日時/6月8日(土)午後7時〜9時(雨天・曇天時は、プラネタリウム室での星空解説のみ)

●申込み/5月29日(水)までに、天文館にある申込書に必要事項を記入の上、郵便はがきを添えて受付へ。往復はがきでも申込み可(5月29日必着)。中学生以下の方は保護者同伴。1枚で5人まで記入可。定員(40人)を超えたときは抽選。

Application form for the astronomy observation event, including fields for name, address, and contact information.

#### □いずれも□

●場所/天文館

※天文館に駐車場はありません。市役所の駐車場または近隣の有料駐車場をご利用ください(土・日曜日、祝日は、市役所北側の出入り口のみご利用できます)。

◎天文館 ☎935-3800

#### FUKUSHI就職フェア

京都府最大125法人が出展する「FUKUSHI就職フェア」を学生・一般求職者の方対象に開催。就活応援

法など各種講習の普及、輸血用血液の安定供給など、人道的使命を果たすために活動しています。  
これらの活動は皆さまからお寄せいただく活動資金に支えられています。こうした幅広い活動を継続し、さらに充実させていくため、日本赤十字社の活動資金にご協力をお願いします。



◎日赤京都府支部 ☎541-9326  
◎日赤向日市地区事務局 (地域福祉課内、内線347)

#### 2019年工業統計調査を実施

工業統計調査は、総務省、京都府、向日市が行う、わが国の工業の実態を明らかにすることを目的とした、統計法に基づく報告義務がある重要な統計調査です。調査結果は、中小企業施策や地域振興などの基礎資料として活用されます。調査時点は2019年6月1日です。調査票への回答をお願いします。

◎総務課(内線289)

#### 全国瞬時警報システム(Jアラート)の全国一斉情報伝達訓練を実施します

地震や武力攻撃などを想定し、Jアラートを使用した防災情報お知らせメールでの情報伝達訓練を行います。

セミナー、出展法人との個別面談などで情報を入手できます。福祉の仕事を探しておられる方、興味のある方のご来場をお待ちしています。

●日時/5月12日(日)午後0時30分〜4時30分(受付は正午)  
●場所/みやこめっせ(京都市左京区)  
●対象/学生の方(2020年3月卒業予定者など)、一般求職者の方、医療系有資格者など  
※無資格・未経験の方や低回生の方の業界研究を目的とした来場も歓迎しています。

●内容  
○就活応援セミナー/福祉業界の動向や先輩職員が語る就活体験談など、就活に役立つセミナーを開催します。  
○合同就職面接会/出展法人ブースで、人事担当者や先輩職員から具体的な話を聞くことができます。  
※本フェアは京都府補助事業で、出展法人は全て「きょうと福祉人材育成認証制度」の上位認証・認証・宣言事業所です。

◎福祉職場就職フェア実行委員会(社会福祉法人京都府社会福祉協議会) ☎252-6297

●日時/5月15日(水)午前11時

※緊急速報メール・エリアメールは配信されません。地震の発生や気象警報の発表に伴い、訓練を中止することがあります。

●登録方法/QRコードを読み取り空メールを送信して手続きを行うことができます。QRコードを読み取ることができない方は次のメールアドレス(kaiden.kaiwork.jp)に空メールを送信してください。



◎防災安全課(内線232)  
平成31年度慰霊巡拝

厚生労働省主催の平成31年度慰霊巡拝です。  
●実施地域/ソロモン諸島、旧ソ連沿海地方、東部ニューギニア、インド、マリアナ諸島、フィリピン、硫黄島(1次・2次)

●対象/戦没者の配偶者、父母、子、兄弟姉妹、孫、甥姪、参加遺族(子・兄弟姉妹)の配偶者  
※原則として80歳以下で、気候風土の異なる地域への長期の旅行に耐えられると医師が認めた方。

◎地域福祉課(内線347)

### 5月12日から18日は「民生委員・児童委員の日」活動強化週間

全国民生委員児童連合会では、毎年5月12日の「民生委員・児童委員の日」から1週間を「民生委員・児童委員の日」活動強化週間とし、民生委員・児童委員についてのPR活動をしています。民生委員・児童委員は、地域に暮らす身近な相談相手として、住民からの相談に応じています。相談や困りごとがありましたら、担当の民生委員・児童委員へ気軽に「ご連絡ください。」  
◎地域福祉課(内線347)

### 雇用対策に欠かせない調査です 労働力調査にご協力を

総務省と京都府では毎月、労働力調査を実施しています。労働力調査は、わが国の失業率や雇用の実態を明らかにするため、特に重要な統計調査です。対象となった皆さまには、調査への「回答をお願いします。」  
◎京都市府政策企画部企画統計課社会統計担当 ☎414-4491

### 軽減税率対策補助金が 用意されています

今年の10月1日に予定されている消費税税率引上げの際には、軽減税率制度が導入され、税率8%と10%、両方の商品を取り扱う事業者はさまざまに対応が必要になります。

### 市民の 情報掲示板

市民の皆さまなどから寄せられた情報を掲載しています。掲載については企画広報課(内線240)にお問い合わせください。  
※参加費などの記載がないものは無料です。

こうした事業者を支援するため、国において軽減税率に対応するためのシステムや受発注システムの改修・導入に対する補助金が用意されています。

詳しくは、軽減税率対策補助金(☎<http://kzt-hoj.jp/>)をご覧ください。くか、軽減税率対策補助金事務局(☎0120-398-111)または、向日市商工会(☎921-2732)でもご相談いただけます。

### テレビ視聴に関する 重要なお知らせ

向日市の一部地域におきまして、携帯電話事業者による新しい電波の利用開始に伴い、テレビ映像に影響(ノイズなどの発生)が出る恐れがあります。

影響を受けると思われる地域は、「一般社団法人700MHz利用推進協会」から、お知らせのチラシが配布される予定です。

また、地上デジタルテレビに影響が出た場合には、700MHz利用推進協会にて、回復作業を行いますので、コールセンターへご連絡をお願いします。

なお、工事に関する費用は協会が負担し、請求されることは一切ありませんので、詐欺行為などにご注意ください。

◎一般社団法人700MHz利用推進協会テレビ受信障害対策コールセンター ☎0120-700-012  
IP電話の場合(有料) ☎050-

3786-0700  
いずれも午前9時～午後10時

### 法律・家庭・人権無料相談所開設

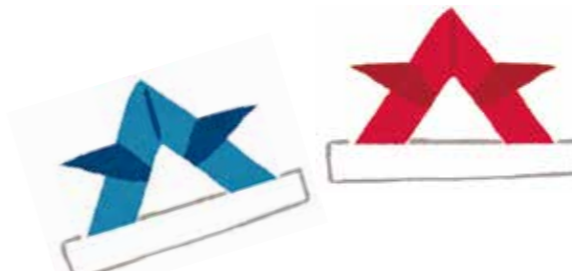
京都弁護士会、京都地方検察庁、京都地方法務局、京都地方裁判所、京都家庭裁判所の主催で開催します。

#### ●日時・場所

○5月8日(水)、京都高島屋 屋上階  
特設会場(京都市下京区)  
○5月13日(月)、カナート洛北店 地下1階(京都市左京区)

いずれも午前10時15分～午後3時30分  
(受付は午前10時15分～午後2時45分)

◎京都地方裁判所総務課広報係 ☎211-4421



## 公共施設の休館日

- 市役所、保健センター  
毎週土・日曜日、5月1日(祝)～6日(振休)
- 図書館、文化資料館  
毎週月曜日(5月6日(振休)を除く)、5月7日(火)、8日(水)
- 天文館  
毎週月・火曜日、5月1日(祝)、2日(休日)、8日(水)～10日(金)
- 寺戸公民館、コミュニティセンター  
毎週月曜日、5月1日(祝)～5日(祝)

- 物集女・森本・鶏冠井・上植野公民館  
毎週日曜日、5月1日(祝)～6日(振休)
- ゆめパレアむこう(健康増進センター)  
5月9日(木)、23日(木)、30日(木)
- ゆめパレアむこう(市民温水プール)  
5月9日(木)、16日(木)、23日(木)、30日(木)
- 福祉会館  
毎週日曜日、5月1日(祝)～6日(振休)
- 老人福祉センター桜の径・琴の橋  
毎週日曜日、5月1日(祝)～6日(振休)
- 女性活躍センター  
毎週木曜日、5月1日(祝)～6日(振休)



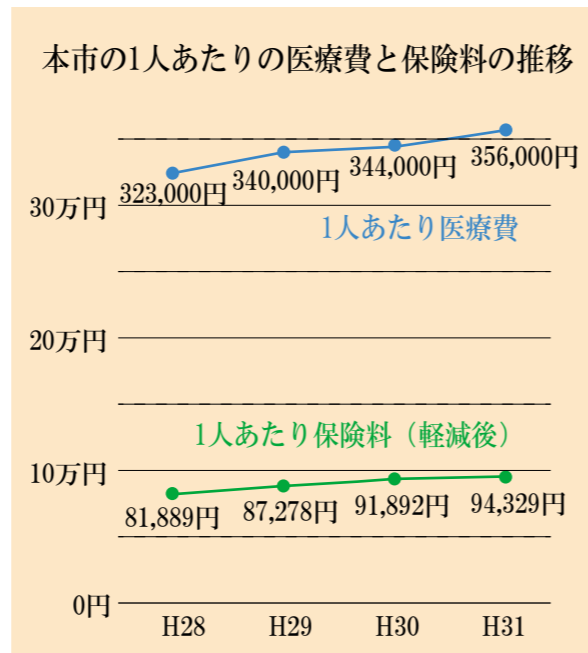
～シリーズ国保～ **財政健全化のために②**

目指すは健康づくり、医療費の適正化、保険料収入の確保

# 平成31年度 国民健康保険料を決定

国保財政の健全化を図るため、平成29年度から3年間をかけて段階的に保険料を見直していますが、その最終年度となる保険料を次のとおり決定しました。昨年度と同様、加入者一人あたり平均で約6%の引き上げとなります。

平成31年度 (平成30年度)	所得割	均等割 〈1人あたり〉	平等割 〈1世帯あたり〉
医療分	7.8% (7.4%)	30,200円 (28,410円)	21,600円 (20,560円)
後期高齢者 支援金分	2.6% (2.4%)	10,600円 (9,830円)	7,200円 (6,850円)
介護納付金分	2.2% (2.1%)	10,430円 (9,950円)	6,100円 (5,780円)



## 保険料の目安

給与収入に対する国民健康保険料は次のとおりです。

また、国保加入者のうち、40歳から64歳の方(介護保険2号被保険者)は、その人数に応じて別途介護納付金分が加算されます。

給与収入	医療費+後期高齢者支援金分(年額)			
	1人世帯	2人世帯	3人世帯	4人世帯
0円	20,800円	33,100円	45,300円	57,500円
100万円	36,800円	57,200円	77,600円	98,000円
200万円	162,100円	180,800円	213,400円	188,500円
300万円	234,900円	257,700円	316,500円	318,900円
500万円	395,000円	435,800円	476,600円	517,400円
800万円	659,200円	700,000円	740,800円	774,600円

介護納付金分(年額)	
1人(1人世帯)	2人(2人世帯)
4,900円	8,000円
8,700円	13,900円
36,100円	41,100円
51,500円	61,900円
85,300円	95,800円
141,200円	151,700円

## 平成31年度当初予算で1.9億円の法定外繰入金を計上

平成31年度に段階的な保険料改定を終え、単年度における国保の赤字を解消できる予定でしたが、平成29年度に概算交付された前期高齢者交付金において、大幅な精算返還金が発生したため、上記の保険料改定を行ってもなお、1.9億円の不足が見込まれる事態となりました。これ以上の借入れや保険料のさらなる負担もできないため、今回は一般会計からの法定外繰入金で対応いたします。

今後とも、国保財政の健全化に向け、なお一層取り組んでまいります。

☎医療保険課(内線326)

# 消費生活



## ご存じですか クーリング・オフ

消費者が訪問販売や電話勧誘販売などで契約した後、冷静に考え直す時間を与え、一定期間内であれば、無条件で契約を解除できる制度です。乗用車などの一部商品・サービスを除くすべての商品・サービスがクーリング・オフの適用対象です。詳しくは消費生活センターにお問い合わせください。

- クーリング・オフできる取引と期間
  - 訪問販売 8日間
  - 訪問購入(買取) 8日間
  - 電話勧誘販売 8日間
  - 特定継続的役務提供※ 8日間
  - 連鎖販売取引 20日間
  - 業務提供誘引販売取引 20日間
- ※2017年12月から美容医療サービス(脱毛、にきび・しみなどの除去など)も対象になりました。
- クーリング・オフの方法
  - 必ずしがきなどの書面で行い、コピーをして保管し、記録の残る特定記録郵便や簡易書留などで出しましょう。クレジット契約をした場合は、必ずクレジット会社にも通知します。はがきなどの書面の書き方は

次の例を参考にしてください。

通知書

契約日 〇〇年〇月〇日

商品名 〇〇〇〇

契約金額 〇〇,〇〇〇円

販売会社名 〇〇株式会社

担当者 〇〇〇〇氏

上記日付の契約を解除します。

〇〇年〇月〇日

〇〇市〇〇町〇-〇 氏名〇〇〇〇

▲クレジット会社宛

通知書

契約日 〇〇年〇月〇日

商品名 〇〇〇〇

契約金額 〇〇,〇〇〇円

販売会社名 〇〇株式会社

担当者 〇〇〇〇氏

上記日付の契約を解除します。支払い済みの〇〇,〇〇〇円を返金し、商品はお引き取りください。

〇〇年〇月〇日

〇〇市〇〇町〇-〇 氏名〇〇〇〇

▲販売会社宛

- 1人で悩まず消費生活センターへ
  - 日時/毎週月〜金曜日、午前9時〜正午、午後1時〜4時(土・日曜日、祝日、振替休日、年末年始を除く)
  - 場所/相談室1(市役所本館1階)
  - ☎消費生活センター専用電話 931-8168
- 土・日曜日、祝日、振替休日の消費生活電話相談(京都府・京都市の共同事業)
  - 日時/土・日曜日、祝日、振替休日、午前10時〜午後4時(年末年始を除く)
  - ☎257-9002(電話相談のみ)

# 環境

## ともに考えよう



### 燃えるごみを減らす3つのお願い

家庭から排出される燃えるごみは、市内のごみ全体の約7割を占めており、燃えるごみを減らすことはごみ全体の減量に大きくつながります。

向日市では、平成31年度の市民一人当たりのごみ排出量を1日510グラム(平成29年度実績)524グラムとなるよう目標を掲げ、ごみの減量化・資源化に取り組んでいます。

■マイバッグで買い物  
レジ袋を1枚減らすと、ごみを約10グラム削減することができます。買い物をするときはマイバッグを持参しましょう。

■生ごみの水気を減らそう  
燃えるごみの中で一番重いものは、台所から出る生ごみです。生ごみの70〜80%は水分です。水切りをすれば減量化と焼却効率の向上につながり、臭いの発生も抑えられます。

■資源物はリサイクルへ  
缶、瓶、ペットボトル、容器包装プラスチック(その他プラスチック)などは分別収集により、リサイクル製品として再生利用することができます。

### まちを美しくしましょう



### 環境市民ネットワーク会議 登録団体からのお知らせ

#### 向陽小学校のビオトープを考える会

「向陽小学校のビオトープを考える会」は2009年に発足しました。ビオトープとは、生きもの同士が関わり合いながら自らの力で生きるところです。

卒業記念として製作された向陽小学校のビオトープ「フレンズランド」の池では、子どもたちが、人の暮らしのそばにある生態圏で水辺の花などを見ることが出来ます。

地域の生きものが住む場所を、市民で育み命を学ぶ場として提供し、自然を軸に人と人との繋がりが広がることを願う緩やかな活動を続けています。

向陽小学校の子どもたちとそのご家族や、向日市にお住まいで自然に興味をお持ちの方は、ぜひ会いご連絡ください。

☎同会代表の平井さん 090-7489-4056

# 子育て支援情報

## 子育てセンターの催し

### 年齢別遊びの日

- ※いずれも予約不要
- びちびよルーム(7か月未満)
  - 5月8日(水)、22日(水)午後1時30分〜3時、子育て支援センター「さくら」
  - びよびよルーム(7か月〜1歳4か月未満)
    - 5月15日(水)午後1時30分〜3時、子育て支援センター「さくら」
    - とことこルーム(1歳4か月〜2歳未満)
      - 5月24日(金)午前10時〜11時30分、子育てセンター「すこやか」
      - こすもすぽっとルーム(1歳4か月未満)
        - 5月16日(木)、30日(木)午前10時〜11時30分、子育て支援センター「ひまわり」



### つながりスペース

- 物集女公民館 5月8日(水)
- 上植野コミセン 5月14日(火)、28日(火)
- 寺戸コミセン 5月30日(木)
- ※いずれも午前10時〜11時30分、予約不要

### 絵本館

- こすもす絵本館 5月17日(金)
- 子育て支援センター「こすもす」
- ひまわり絵本館 5月10日(金)
- 子育て支援センター「ひまわり」
- ※いずれも午前10時〜11時30分、予約不要

### さくら施設開放

- 2歳未満は毎週火曜日と木曜日(2日を除く)
- 2歳以上は毎週水曜日と金曜日(1日、3日を除く)
- ※いずれも午前10時〜11時30分、予約不要

### 子育てセンター・子育て支援センター来所相談、電話育児相談

- 毎週月〜金曜日(祝日を除く)、午前9時〜午後4時。申込みは電話で子育てセンター「すこやか」へ。
- ※子育てセンター、子育て支援センター、保育所には駐車スペースがありません

ん。車での来所は遠慮ください。  
☎子育てセンター「すこやか」(保健センター2階) 932-7830

### すこやか親子講座

うっかりかあちゃんにほんばなし  
絵本を使って日常の中に隠れている日本文化のかけらを発見。親子で楽しめるお話を届けます。

- 日時/5月27日(月)午前10時〜11時
- 場所/子育てセンター「すこやか」
- 講師/満茶乃さん(福地空栗梨堂)
- 対象/市内在住で2歳未満の子どもとその保護者15組
- 申込み/5月7日(火)から電話で子育てセンター「すこやか」(☎932-7830)へ。定員になり次第締め切り。

### ファミリーサポートセンターの催し

#### 子育てサポーター養成講座

市内在住の方で子育て支援活動に興味のある方や子育てについて学びたい方を広く募集します。受講後、子どもを預かる活動など、援助会員(有償ボランティア)として、ファミリーサポートセンターに登録いただけます。また、ご希望の講座のみを受講いただくこともできます。  
●日時・内容/①6月4日(火)午前9時30分〜正午「開講のあいさつ」、子育てを取り巻く環境と子育て支援の必要性、「オリエンテーション」②6月7日(金)午前9時30分〜正午「子

## 健康診査・教室など

### プレママスクール

5月17日(金)  
開催時間/午前9時30分〜正午

### プレママサロン

5月13日(月)  
開催時間/午前10時〜11時30分

### 乳児前期健診

5月9日(木)  
受付時間/午後1時〜2時45分

### 乳児後期健診

5月22日(水)  
受付時間/午後1時〜2時45分

### 1歳9か月児健診

5月14日(火)  
受付時間/午後1時〜2時45分

### 3歳児健診

5月15日(水)  
受付時間/午後1時〜2時45分

### 離乳食教室

5月21日(火)  
受付時間/午前9時15分〜9時30分

### 健康・栄養・転入児相談

5月23日(木)  
受付時間/午前9時30分〜11時

### 予防接種(BCG)

5月10日(金)  
受付時間/午後1時10分〜2時30分

※場所はいずれも、保健センター(寺戸町東野辺31)

### 健康推進課

(内線333、338、339、357)





## 地域健康塾

向日市在住の65歳以上の方を対象とし、健康チェック(血圧測定など)、軽体操、交流会などをします。お茶などの飲み物、タオル、上履き(福祉会館のみ)などは各自でお持ちください。



### 【午前の部】午前9時30分～11時

物集女公民館	5月7日、14日、21日、28日
寺戸公民館	5月22日
寺戸コミセン	5月8日、15日
森本公民館	5月7日、14日、21日、28日
鶏冠井公民館	5月9日、16日、23日
上植野コミセン	5月10日、17日、24日
向日コミセン	5月16日、23日、30日
西向日コミセン	5月8日、22日
向日台団地集会所	5月10日、17日、24日、31日
西部防災センター	5月13日、20日、27日
福祉会館	5月13日、20日、27日

### 【午後の部】午後1時30分～3時

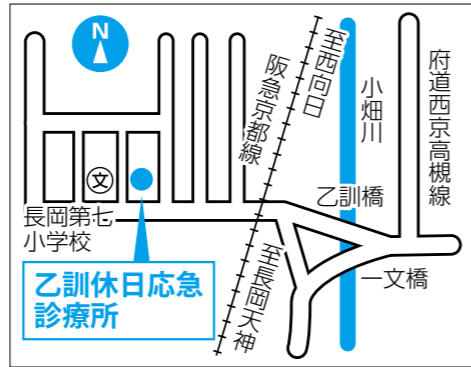
鶏冠井コミセン	5月9日、16日、23日
上植野公民館	5月13日、20日、27日
上植野コミセン	5月8日、15日、22日
福祉会館	5月7日、14日、21日、28日 5月10日、17日、24日

☎高齢介護課(内線345)

## 休日・祝日診療

### ●内科・小児科

乙訓休日応急診療所  
(長岡京市今里北ノ町39-4、☎955-3320)  
受付時間/午前9時30分～午後4時



### ●外科

診療時間/午前9時30分～午後4時  
【5月の当番】受診前に電話でご確認ください。

5月1日(祝)	千春会病院	☎954-2175
5月2日(休日)	千春会病院	☎954-2175
5月3日(祝)	新河端病院	☎954-3136
5月4日(祝)	済生会京都府病院	☎955-0111
5月5日(祝)	向日回生病院	☎934-6881
5月6日(振休)	向日回生病院	☎934-6881
5月12日(日)	上原医院	☎922-5007
5月19日(日)	さいのうち医院	☎955-6850
5月26日(日)	済生会京都府病院	☎955-0111

☎健康推進課(内線336)

## 健康づくり情報

休日診療や地域健康塾など、健康づくりについての情報をお知らせします。

## わが家のアイドル

たくさんの応募をお待ちしています。  
詳しくは市ホームページをご覧ください。

☎企画広報課(内線240、☎kikakukoho@city.muko.lg.jp)



1歳 寺戸町  
くすのき 理功ちゃん  
パパとママのところに生まれてきてくれて本当にありがとう!  
あなたの笑顔は私達の宝物です。

- 育てサポーターとして必要なこと、「オリエンテーション2」③6月11日(火)午前9時30分～正午「子ども遊び」④6月14日(金)午前9時30分～正午「子どもの気がかりな姿と親への支援(仮題)」⑤6月19日(水)午前9時30分～正午「子どもの事故と安全」⑥6月20日(木)午前9時30分～正午「子どもと身体の発達」⑦現援助会員との交流会、「修了式・登録会」
- 場所/①②④は福祉会館、③⑤⑥は保健センター
- 対象/市内在住の方
- 持ち物/筆記具
- 申込み/電話またはファクスで開催日の1週間前までにファミリースポーツセンター(☎932-7831)へ。
- ※保育あり(1歳以上、若干名、要予約)

### 子育て交流「きさらぎっす」

- 園庭開放や園児との交流遊びをします。日時/5月7日(火)、21日(火)午前10時～11時
- 場所/さくらキッズ保育園(上植野町南開)
- 対象/0～3歳の未就園児と保護者
- ☎さくらキッズ保育園 ☎933-0200

### 子育てひろば「わくらんぼ」

- 森先生に習う家庭のごはんづくり簡単調味料を作ります。日時/5月16日(木)午前11時～午後1時
- 場所/いんふぁんとroomさくらんぼ(長岡京市竹の台)
- 参加費/3000円(材料費)
- 持ち物/エプロン
- 申込み/電話で一般社団法人いんふぁんとroomへ

いんふぁんとroomさくらんぼ(☎921-5488、土・日曜日、祝日を除く)へ。定員(5人)になり次第締め切り。

### 子育てひろば「いずれも」

- 赤ちゃんとママのつながり。日時/5月20日(月)、6月17日(月)、7月22日(月)いずれも午前10時30分～11時30分
- 対象/第一子を妊娠中の方5人
- 申込み/電話でつどいのひろばねこばす(☎203-7738、木・日曜日を除く午前10時～午後3時)へ。
- 歯のひろば  
歯科衛生士に歯磨きの仕方や相談ができます。
- 日時/5月8日(水)午前10時15分～11時15分
- 対象/乳幼児を子育て中の方
- あのね相談  
日時/5月10日(金)午後1時～2時40分
- 対象/乳幼児を子育て中の方
- いずれも  
場所/つどいのひろばねこばす(寺戸町七ノ坪)

### まこと幼稚園の催し

■お庭でピクニック  
マナ・ハウスの庭でみんなで遊んだ後は、芝生の上でお弁当を食べよう。

● 日時/5月13日(月)午前11時～正午  
※雨天の場合5月15日(水)

● 対象/0～3歳までの未就園児とその保護者15組。要予約。

● 持ち物/お弁当

● 申込み/電話でまこと幼稚園マナ・ハウス(☎921-2202、午前9時30分～午後2時30分)へ。定員になり次第締め切り。

■赤ちゃん相談日  
おっぱいのこと、体重のこと、発達のことなど、赤ちゃんのことで気になることを助産師さんに聞いてみましょう。体重測定ができます。

● 日時/5月16日(木)午前10時～11時30分  
分都合のよい時間にお越しください

■ベビーマッサージと交流会  
ベビーマッサージと助産師さん、看護師さんへ交えての交流会を行います。

● 日時/5月23日(木)午前10時～11時30分  
● 対象/生後2か月からたっちまでの子とその保護者10組、妊婦の方5組。  
● 申込み/電話でまこと幼稚園マナ・ハウス(☎921-2202、午前9時30分～午後2時30分)へ。定員になり次第締め切り。  
● 持ち物/バスタオル  
※受付を9時55分までに済ませてください。

## 市役所問い合わせ先fax番号一覧

問い合わせ先	fax番号	問い合わせ先	fax番号	問い合わせ先	fax番号
市役所(代表)	922-6587	営業課、上水道課	933-3999	文化財調査事務所	931-4004
地域福祉課	935-1346	下水道課	921-4114	天文館	935-4380
障がい者支援課	932-0800	議会事務局	931-4188	市民体育館	934-1657
教育総務課、学校教育課、生涯学習課	931-2555	文化資料館	931-1121	ゆめパレアむこう	932-3269
		図書館	931-1081	向日消防署	922-1190

上記または記事内にfax番号の記載がない場合は、市役所(代表)までお願いします。

# 図書館だより

公式ホームページ <http://www.library.muko.kyoto.jp/>

## 向日市立図書館

京都府向日市寺戸町南垣内 40 番地の1

開館時間 午前10時～午後6時

電話番号 931-1181

F A X 931-1081

5月の休館日カレンダー						
日	月	火	水	木	金	土
			1	2	3	4
5	6	7	8	9	10	11
12	13	14	15	16	17	18
19	20	21	22	23	24	25
26	27	28	29	30	31	

● = 休館日



おすすめ  
新着本  
一般図書



### 荒野にて

ウィリー・ヴローティン／著  
北田絵里子／訳 早川書房

15歳のチャーリーは生活費に困り競馬場で調教師の手伝いをはじめ。

そこで彼は1頭の競走馬に出会い愛情を持つようになるが、ある事件をきっかけに馬を連れ出し伯母のもとをめざし旅に出る。

- 「菅原道真の史跡をめぐる」 五島邦治／著 淡交社
- 「お母さん！学校では防犯もSEXも避妊も教えてくれないよ！」 のじまなみ／著 辰巳出版
- 「(あまり)病気をしない暮らし」 仲野徹／著 晶文社
- 「[技あり!]の京阪電車 創意工夫のチャレンジ鉄道」 伊原薫／著 交通新聞社
- 「日本の漫画本300年 「鳥羽絵」本からコミック本まで」 清水勲／著 猪俣紀子／著 ミネルヴァ書房
- 「おとぎカンパニー」 田丸雅智／著 光文社
- 「ばら色の京都あま色の東京 『暮しの手帖』新編集長大いにあわてる」 澤田康彦／著 PHP 研究所



おすすめ  
新着本  
児童図書

### うかいのうがい

さくらせかい／作  
ブロンズ新社

ハンさんは5わのウたちに魚のとりにかたを教えますがうまくできません。

何度も教えたのでのどを痛めたハンさんが、がらがらとうがいをはじめたらウたちがまねをしました。

- 「おしっこ小百科」 ヤクブ・プラヒー／絵と文 阿部賢一／訳 河出書房新社
- 「クジラのおなかからプラスチック」 保坂直紀／著 旬報社
- 「がんばれ給食委員長」 中松まるは／作 石山さやか／絵 あかね書房
- 「転校生は忍者?!」 もとしたいづみ／作 田中六夫／絵 佼成出版社
- 「野生のロボット」 ピーター・ブラウン／作・絵 前沢明枝／訳 福音館書店
- 「むし歯のしょうたい」 楠章子／文 ながおかえつこ／絵 くもん出版
- 「そらのうえのそうでんせん」 鎌田歩／作 アリス館



## 図書館で広告を出しませんか？ 雑誌スポンサー募集中!!

### おはなしひろば

絵本によるおはなし、紙しばいなど、家族、お友だちと一緒に楽しみください。当日、自由に参加していただけます。

●日時/5月18日(土)午前11時～(約45分)

### 「開館35周年を迎えます記念」読書手帖を無料配布します。

図書館と文化資料館は昭和59年11月に開館し、今年で35周年を迎えます。これを記念して図書館で作成した「読書手帖」を資料を借りられた方(先着35人)に、無料配布します。ご来館をお待ちしています。

●日時/5月1日(祝)～6日(振休)いずれも午前10時～

場所/いずれも図書館



# 各種相談日程



各種相談・内容	日程	場所・問い合わせ
<b>無料法律相談(予約制、1人30分)</b> 弁護士が相談に応じます。 ※予約は電話でのみ ※定員は各5人です。相談時間の指定はできません。定員になり次第締め切り。 市内在住の個人が対象。 ※5月13日(月)、6月3日(月)は女性弁護士が相談に応じます。	5月13日(月)午前9時～11時30分 ※予約は5月9日(木)午前9時から 5月20日(月)午前9時～11時30分 ※予約は5月16日(木)午前9時から 5月27日(月)午前9時～11時30分 ※予約は5月23日(木)午前9時から 6月3日(月)午前9時～11時30分 ※予約は5月30日(木)午前9時から	本館 市民相談室 ☎広聴協働課(内線250)
<b>困りごと相談</b> 司法書士、行政書士、社会保険労務士、行政相談委員、人権擁護委員、民生児童委員などが相談に応じます。相続、登記、債務整理、年金、成年後見人制度、人権や労働問題など、幅広くご相談ください。	5月14日(火)、28日(火)午前9時15分～正午(受け付けは11時30分まで)	福祉会館 ※車でのご来館はご遠慮ください。 ☎広聴協働課(内線250)
<b>消費生活相談</b> 悪質商法や訪問販売のトラブルなど、消費生活についての疑問、苦情をお気軽にご相談ください。	月～金曜日(祝日、休日、振休を除く)、午前9時～正午、午後1時～4時	本館 相談室1 ☎消費生活センター専用電話 ☎931-8168
<b>女性のための相談(予約制、1人50分)</b> 女性カウンセラーが相談に応じます。DV相談は年間を通じてお受けします。	5月8日(水)、22日(水)午後1時10分～4時	☎広聴協働課 予約専用電話 ☎931-1144
<b>年金相談</b> 社会保険労務士が相談に応じます。	5月9日(木)、16日(木)、23日(木)、30日(木)午前10時～正午、午後1時～4時	東向日別館 ☎市民課 年金係(内線216、246)
<b>心の健康相談(予約優先)</b> 精神保健福祉士が相談に応じます。	5月7日(火)、14日(火)、21日(火)、28日(火)午後1時～5時	東向日別館 ☎障がい者支援課(内線324) ☎932-0800
<b>経営安定特別相談</b> 市内中小商工業者の経営の改善と強化を図るため、税理士などが相談に応じます。	5月7日(火)、21日(火)午後1時～4時30分(受け付けは4時まで)	向日市商工観光振興センター ☎向日市商工会 ☎921-2732
<b>不動産無料相談</b> 宅地建物取引士が相談に応じます。	5月16日(木)午後1時～4時(受け付けは3時30分まで)	向日市商工観光振興センター ☎向日市商工会 ☎921-2732
<b>家庭児童相談</b> 家庭で子どもを養育する上でのさまざまな悩みや心配、子どもの虐待について相談に応じます。	月～金曜日(祝日、休日、振休を除く)、午前9時～午後4時	東向日別館 家庭児童相談室 ☎家庭児童相談室 ☎933-1199
<b>子育てコンシェルジュ</b> 妊娠届出や転入時に保健師などが面接し、子育てに関する悩みの相談、子育て情報を提供します。必要な方には継続的な支援を行います。	月～金曜日(祝日、休日、振休を除く)、午前8時30分～正午、午後1時～5時	東向日別館 ☎健康推進課(内線354)
<b>NPO法人 あかねクラブ</b> 「長期離職者などに対するお仕事相談会」 長期間離職している方や就労経験が少ない方に就労に向けた支援を行います。ご本人、ご家族などご来館でも相談できます。	5月8日(水)、15日(水)、22日(水)、29日(水)午後1時～4時	福祉会館 ※車でのご来館はご遠慮ください。 ☎地域福祉課(内線302)

市役所への電話でのお問い合わせは、☎931-1111 (代表番号)にお掛けください。担当課におつなぎします。

ふるさとを

## 見たい知りたい探したい

## 今を生きる旧家(上)

向日市内には、古くからの農家、商家、旅館、そして文化を育んだ住居などが数多くあります。長い歴史の営みが刻まれ、今なお深く輝いています。そんな旧家の今を紹介します。

「**中小路家住宅**」(国登録有形文化財、上植野町下川原)

上植野町下川原の西国街道沿いにある大型の民家です。約400年前からこの地に居住していることが、古文書などから分かっています。江戸時代には長く名主を務め、幕末には上植野村聖護院



領の庄屋でした。前庭を介して、中央にある主屋は弘化5(1848)年に建て替えた記録が残っています。明治時代に建てられた長屋門や土蔵造りの穀蔵、小屋などを備え、上質な造りの屋敷といわれます。



どで、お茶、お花、パソコンさまざまな教室やイベントを行っています。3月には「西国街道 ひな人形めぐり」に加入するなど、多くの人が集う場所になっています。



「**須田家住宅**」(府指定有形文化財、寺戸町西ノ段)

「松葉屋」の屋号を持ち江戸時代初期の元和2(1616)年には、昔の向日町上之町で醤油製造販売を営んでいたことが記録に残る古い商家です。その当時は西国街道と愛宕道(現在の物集女街道)の分岐点の東側にありましたが、延享元(1744)年には、

屋敷は上質な造り  
珍しい町家の遺構

間、一物置 桁行二間梁間一間余一の記載があります。一部外蔵はありませんが、現在の様子にほぼ一致しているといわれます。

西国街道に面して長屋門(桁行4・7m、梁間2・2m)があります。南側にくぐり戸がある両開きの重厚な板扉を門口とし、北側に二畳の部屋がついています。

平成20年に国の有形文化財に登録されました。今は、主屋を喫茶スペース、客間な

残る祈祷札から街道を挟んで西側に移っていたことが分かりました。主屋は江戸中期の建造で、町家としては古い遺構です。明治時代に北端に座敷が増築されました。昭和62(1987)年に府の文化財指定を受け、平成3(1991)年に当主により大規模な改修が行われ、維持・保存に努められています。公開はされていません。

「広報むこう」は原則、発行日の3日前から発行日までの間で各戸配布しています。配布に関するご要望などは、公益社団法人向日市シルバー人材センター(☎932-3987、FAX934-8600)へ。

## 向日市民憲章

- 1 住みよいまちを力を合わせつくりましょう
- 1 きれいな緑と水と空を守りましょう
- 1 働くよろこびと心のふれあいを大切にしましょう
- 1 すくれた教育と文化を育てましょう
- 1 明るいくらしと福祉のまちをきざしましょう



むこまる

(昭和52年11月3日制定)



古紙パルプ配合率80%再生紙を使用



見やすく読みまちがえにくいユニバーサルデザインフォントを採用しています。