



# 広報 むこう

向日市役所 〒617-8665 京都府向日市寺戸町中野20 ☎075 (931)1111 FAX075 (922)6587

まちのうごき (4月1日現在の推計人口) 人口54,500人、男性25,964人、女性28,536人、世帯数22,369世帯

### 主な記事

- 市民課・税務課窓口業務の時間を延長…2面
- 活用ください「防災マップ」……………2面
- 高齢者向け給付金を支給……………3面
- くらしの情報……………5～7面
- 市民の情報掲示板……………7～8面
- 子育て支援情報……………8面
- 各種日程・公共施設の休館日……………9面
- すぐそこにある風景と歴史……………10面

編集 / 広報・ふるさと創生課 (内線240)



## 策定しました ふるさと向日市創生計画

### ～魅力ある、やさしい、協働のまちづくり～

市民の皆様をはじめ、多くの方々のご協力を得て、本市のまちづくりにおける最上位計画として平成31年度を最終年度とする「ふるさと向日市創生計画」を策定しました。本計画に盛り込んだ施策にスピード感を持って取り組み、次代の発展への礎を築いていきます。

### ■施策の柱

#### I 歴史を活かし、活力と魅力あるまちづくり

史跡長岡宮跡をはじめとする本市の誇るべき歴史・文化資源の魅力を活かし、まちの賑わいと活力を創出するとともに、全ての市民の皆様が愛着と誇りを感じられるまちづくりを推進します。

#### II 人と暮らしに明るくやさしいまちづくり

少子高齢化社会に対応し、老若男女を問わず誰もが安心して健やかに暮らせる地域づくりのため、福祉施策の充実や市内公共交通の利便性向上、防災・防犯・交通安全の取り組みの拡充、教育の充実などを推進します。

#### III 信頼と協働で市民の声が届くまちづくり

まちづくりを進める上で必要不可欠な市民の皆様のご信頼と協働のため、市民協働の仕組みを充実させるとともに、人権・平和・男女共同参画の推進や、健全で持続可能な行財政運営に取り組んでいきます。

#### 結果報告

#### 向日市まちづくり市民アンケート 向日市転入・転出に係るアンケート

策定にあたり、市政について、皆様の日頃どのように感じておられるかを把握し、計画づくりに反映するために実施したアンケートの結果報告をとりまとめました。

※計画、アンケート結果は図書館、各地区公民館・コミセン、市民協働センター「かけはし」で閲覧していただけます。また、市ホームページや情報公開コーナー（市役所本館1階）でも公開しています。

☎企画調整課 (内線277)

※2月10日(水)～3月10日(木)に「ふるさと向日市創生計画(案)」への意見募集(パブリックコメント)を行ったところ、19人からご意見が寄せられました。お寄せいただいたご意見と、それに対する市の考え方をまとめ、公表しています。詳しくは、市ホームページまたは市役所情報公開コーナー（市役所本館1階）をご覧ください。



### ふるさと向日市の創生を推進します

かつて都が置かれた本市には、先人たちによって古代から連綿と受け継がれてきた歴史・文化に加え、京都・大阪の大都市間に位置し、複数の鉄道駅がある利便性、西ノ岡丘陵の竹林をはじめとする豊かな自然など、コンパクトな市域の中にたくさんの魅力があふれています。

昨年2月に「向日市歴史的風致維持向上計画」(歴まち計画)が国から認定を受けたことに伴い、本市ではさまざまな機会を通じて、歴史の事実の発信や魅力の向上に努めてまいりました。

今日、全国的な少子高齢化や、大きな自然災害を契機とする防災意識の高まり、また地方創生の活発化など、行政へのニーズはより一層複雑・多様化しています。

こうした中、本市では「歴史を活かし、活力と魅力あるまちづくり」「人と暮

らしに明るくやさしいまちづくり」「信頼と協働で市民の声が届くまちづくり」の3つを施策の柱とする「ふるさと向日市創生計画」を策定いたしました。

「ふるさと向日市創生計画」には、歴史を活かした「ふるさと創生」を図るため、今後本市が進むべき方向性を示し、その実現へ、新たにチャレンジする施策や、拡充する施策を盛り込みました。

この計画を着実に実施していくことで、全ての市民の皆様向日市が「ふるさと」だと思っただけ、そして誰もが安心して暮らせるまちへと発展させてまいりたいと考えております。市民の皆様のご積極的なご参加とご支援をいただきますようお願い申し上げます。

最後に、本計画の策定にあたりまして、向日市ふるさと創生計画委員会委員ならびに市議会議員の皆様をはじめ、貴重なご意見、ご提言をお寄せいただきました多くの市民の皆様にご心から御礼を申し上げます。

向日市長 安田 守



# 「向日市人口ビジョン」 「向日市まち・ひと・しごと創生総合戦略」を策定

平成26年11月に施行されたまち・ひと・しごと創生法を受け、人口減少対策や地域活性化のため、全ての地方自治体に策定が求められている人口ビジョンと地方版総合戦略について、このたび「向日市人口ビジョン」「向日市まち・ひと・しごと創生総合戦略」を策定しました。

これらの資料は図書館、各地区公民館・コミセン、市民協働センター「かけはし」で閲覧できます。また、市ホームページや市役所情報公開コーナー（市役所本館1階）で公開しています。

### ■ご意見ありがとうございました■

2月10日(水)～3月10日(木)に「向日市人口ビジョン(案)」「向日市まち・ひと・しごと創生総合戦略(案)」への意見募集(パブリックコメント)を行ったところ、いずれも2人からご意見が寄せられました。

お寄せいただいたご意見と、それに対する市の考え方をまとめ、公表しています。詳しくは、市ホームページまたは市役所情報公開コーナー（市役所本館1階）をご覧ください。

☎企画調整課(内線277)

## 市民課・税務課窓口業務の時間を延長します

仕事の都合などで開庁時間内に窓口にお越しいただくことができない方のために、住民票の写し、証明書の発行などの窓口業務の時間を延長します。初回は5月27日(金)です。

- 時間延長を行う日・時間/毎月第4金曜日(祝日は除く)、午後5時15分～午後9時
- 場所/市民課、税務課
- 取扱業務

### ■住民票などの発行(市民課)

取扱業務	手数料	必要書類など
住民票の写し	1通300円	○運転免許証やパスポートなど本人確認できる書類 ※本人・同一世帯の親族以外は、委任状が必要となります
住民票記載事項証明	1通300円	○運転免許証やパスポートなど本人確認できる書類 ※本人・同一世帯の親族以外は、委任状が必要となります
印鑑登録証明書	1通300円	○印鑑登録証 ※本人以外は、代理人の認印が必要となります

### ■税の証明書の発行(税務課)

取扱業務	手数料	必要書類など
課税・非課税(所得)証明書	1通300円	○運転免許証やパスポートなど本人確認できる書類 ※本人・同一世帯の親族以外は、委任状が必要となります

※転入・転居・転出などの住所異動、印鑑登録、電子証明書、課税・非課税(所得)証明書以外の証明書の発行、市税の相談、納付など、取扱業務以外でご用の方は、通常の開庁時間にお越しください。

☎市民課(内線201)、税務課(内線222、223)

## 避難手順・経路の確認に 活用ください「防災マップ」

地震や大雨による水害などの災害は、いつ・どこで起こるかわかりません。災害から身を守るためには日頃からの備えが重要です。

市は、防災マップを改訂し、これまでの地震や洪水ハザードマップに加え、新たに内水ハザードマップを作成しました。災害時に適切な行動をとるためには情報の収集・共有が大切です。防災に関する知識とともに避難情報や各種気象情報、避難行動の手順などについても確認してみてください。マップは各ご家庭に順次配布されます。

### ●主な改訂内容

- 内水ハザードマップの追加
- マップ面を拡大し、市域の北部・中部・南部の3分割にして掲載
- 避難手順や各種気象情報など防災情報の解説

### ■避難場所・経路の確認を

マップ面には避難場所が記載されています。いざという時のために、最寄りの避難場所の確認や自宅から避難場所までの経路について、家族で話し合ってみてください。



☎防災安全課(内線235、249)



## まちの話題

### 市の人事行政に尽力 小林加奈子さんへ自治功労表彰

市の自治功労者として、小林加奈子さん(上植野町)を表彰することが、向日市議会平成28年第1回定例会で同意されました。

小林さんは、公平委員会委員として37年間、本市の人事行政にご尽力いただき、市政の推進に貢献されました。



▲小林加奈子さん

☎秘書課(内線279)

### 市長コラム

## ふるさと7.72

### 就任2年目を迎えて……

市民の皆様の温かい声援に支えていただき、昨年4月30日の市長就任からはや1年が経過しました。

1年間はあっという間でしたが、この間、市民の皆様、市議会議員の皆様、そして職員をはじめ本当に多くの皆様にお支えをいただいたことに心よりお礼を申し上げます。

1年を振り返ってみますと、思っていた通りだったこと、新しく気づいたこと、変化が必要だと思ったことなど、さまざまな思いがございますが、私が大切にしてきたのは、市民の皆様や議会に対して「自分の思いや考えを、正直に、自分の言葉で語る」ということです。思いや考えを正確に伝え理解を得ることは容易なことではありませんが、情報はできる限り公開するとともに、パブリックコメントなども活用し、これからもさらに市民の皆様や議会との情報共有を図ってまいりたいと考えています。

また、市民の皆様にとって住みやすいまちを創ることが一番大切なのはもちろんです。数多くの歴史的文化的資産を有し、人々のつながりを大切にする、魅力あふれる「ふるさと向日市」を多くの方に紹介し、発信することの重要性を実感しました。

そういう思いを込め、1ページにお知らせいたしましたように「ふるさと向日市創生計画」を策定いたしました。

直近の大きな課題としては「市役所庁舎の一部移転」「コミュニティバスの運行」「中学校給食の導入」などがありますが、市民の皆様の声をお聞きしながら、できる限り速やかに実現できるよう精力的に取り組んでまいります。

市長就任2年目を迎えて心を新たにいたしますとともに、これからも一生懸命頑張っておりますので、市民の皆様のご協力をよろしくお願いいたします。

向日市長 安田 守

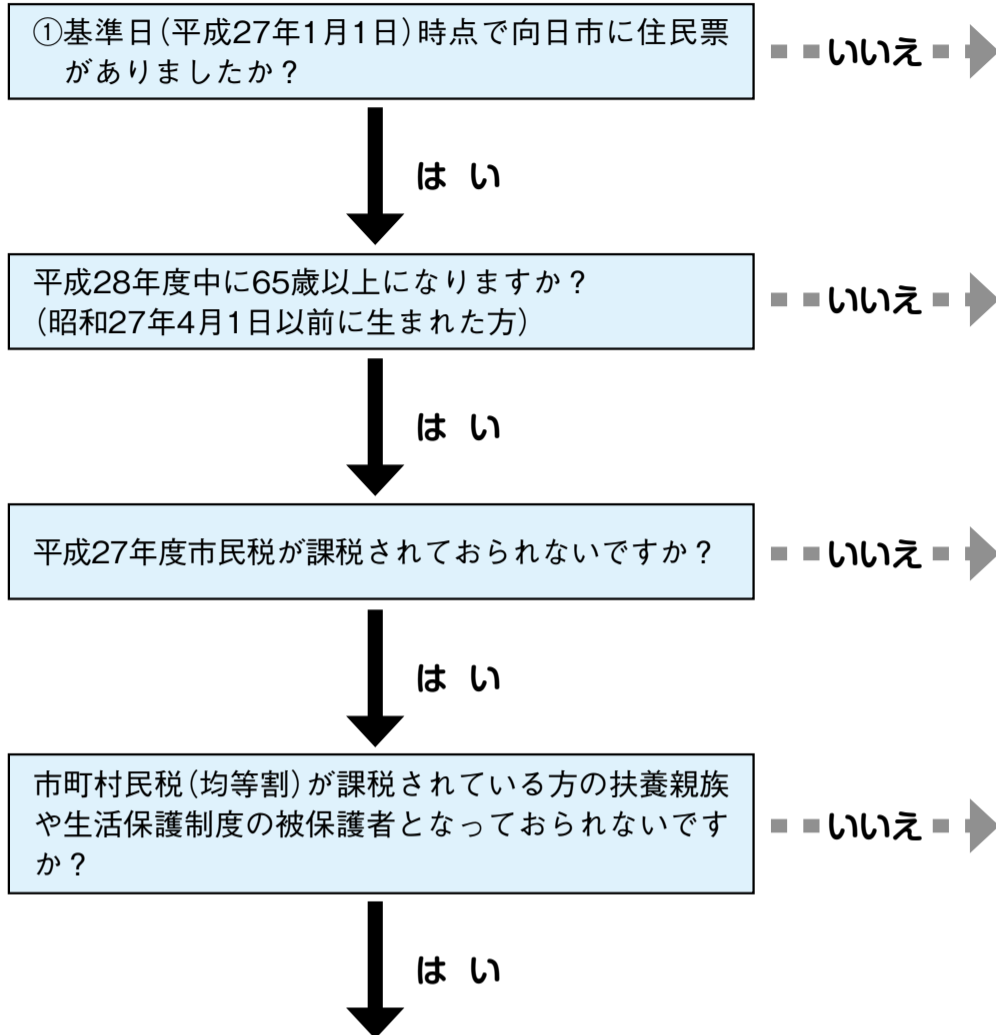
2年目もよろしくお願ひいたします



## 高齢者向け給付金を支給します (年金生活者等支援臨時福祉給付金)

高齢者の平成28年前半の個人消費の下支えなどを目的とした「高齢者向け給付金(年金生活者等支援臨時福祉給付金)」を支給します。

### ■支給対象診断チャート



支給対象ではありません



### 高齢者向け給付金(年金生活者等支援臨時福祉給付金)の支給対象(1人につき3万円)となる可能性があります

- 申請期間／5月2日(月)～9月2日(金)午前9時～正午、午後1時～5時(土・日曜日、祝日は除く)
- 申請方法／申請書に必要事項を記入、押印の上、直接または郵送で、向日市臨時福祉給付金事業実施本部(向日市役所別館2階 第4会議室)へ。申請書は「課税状況に関するお知らせ」(緑色の封筒)に同封して郵送しています。  
※申請書が届かないときも受給資格があると思われる場合は、お問い合わせください。
- 申請に必要なもの／本人確認書類の写し、振り込みを希望する口座のキャッシュカードや通帳(名義、銀行名、支店名、口座番号がわかる箇所)の写し

☎向日市臨時福祉給付金事業実施本部 ☎934 - 1571、934 - 1572

## 毎週開催 愛菜楽市



向日市内の農家の皆様が育てた安心・安全な農作物の直売会です。新鮮な野菜の販売をはじめ、市内商工店舗による物販もあります。

- 日時／5月14日(土)から毎週土曜日、午前10時～午後1時。小雨決行、荒天中止
- 場所／市役所西別館横

☎愛菜楽座(産業振興課内、内線843)

## 後期高齢者医療の方へ 入院したときの食事代が変わります

平成28年4月から、区分が「現役並み所得者・一般」の方は、入院したときの食事代の自己負担額が変わりました。

区分	1食当たりの食費
現役並み所得者・一般	360円 <sup>*1</sup>
低所得Ⅱ	210円 <sup>*2</sup>
低所得Ⅰ	100円

※低所得Ⅰ・Ⅱは認定証の提示が必要です。

※1 難病の方や、平成27年4月1日以前から平成28年3月31日まで継続して同じ医療機関の精神病床に入院し、その後も継続して何らかの病床に入院している方は、1食260円に据え置かれます。

※2 申請月以前12か月で、認定証をお持ちの期間中の入院日数が90日を超え、申請し、認定された場合は160円。京都府の後期高齢者医療制度に加入する前の保険で低所得Ⅱの認定証の交付を受けていた期間の入院日数も合算できます。

☎医療保険課(内線335、359)

## 「第2期向日市地域福祉計画(前期計画)」(素案)にご意見を

社会福祉法に基づき「第1期向日市地域福祉計画」を平成18年に策定し、地域福祉の理念普及に努めてきましたが、誰もが住み慣れた地域で安心して暮らしていけるよう、これまでの取り組みの成果と今後の課題をふまえ、地域福祉をさらに推進するため、平成28年度から平成32年度までの5年を計画期間とした「第2期向日市地域福祉計画(前期計画)」の素案をまとめました。

この計画に皆様の声を反映させるため、ご意見を募集します。

- 募集期間／5月30日(月)必着
- 提出できる方

向日市内に在住・在勤・在学する方、市内に事務所や事業所を有する個人または団体、そのほかこの計画の改定に関して利害関係を有する方

- 公表場所／①情報公開コーナー(市役所本館1階)、各地区公民館・コミセン、地域福祉課での閲覧  
②市ホームページに掲載
- 提出方法／意見提出用紙に住所、氏名などの必要事項を記入の上、直接お持ちいただくか、郵送、ファクスまたは電子メールで提出してください。用紙は各閲覧場所にあります。市ホームページからダウンロード可
- 意見の取り扱い／寄せられたご意見の概要と市の考え方を、後日ホームページなどで公表します。個々のご意見に対しては直接回答いたしません。あらかじめご了承ください。
- 意見提出・問い合わせ先  
向日市地域福祉課、〒617 - 8665 住所不要 ☎931 - 1111 (内線346)、FAX935 - 1346 電子メール fukushi@city.muko.lg.jp

目標決めて

## チャレンジウォーク

- 対象／向日市民
- 内容

- 参加申請を行い、ウォーキングパスポート(手帳)を受け取ります。
- 1日の目標歩数(3,000～1万歩)を決めて、歩いた歩数を手帳に記入します。
- 認定目標達成日数が150日になったら、手帳をお持ちください。認定スタンプの押印と記念品(タオル)をお渡しします。
- 参加申請と手帳の認定
  - 健康推進課(内線336、339、357)
  - ゆめパレアむこう(☎934 - 7770)
  - 保健センター(☎933 - 2666)







# みんなで応援しよう京都サンガF.C.

場所／西京極総合運動公園 陸上競技場兼球技場（京都市右京区）

## 市民の皆様をご招待

向日市をホームタウンとする京都サンガF.C.のホームゲームへご招待します。

- 日時
  - ①6月12日(日)午後4時～(レノファ山口FC)
  - ②6月26日(日)午後7時～(松本山雅FC)
- 席種／SB自由席(満席の場合は他席種)
- 対象／向日市在住の方各10組20人
- 応募方法／①は5月27日(金)②は6月10日(金)必着。往復はがきで次のとおり申込みください。応募多数の場合は抽選。

↓往信用(表) ↓返信用(裏)…何も書かないでください

<input type="checkbox"/> 610-0102 向日市 向日市広報ご招待係	<input type="checkbox"/> 〇〇-〇〇〇〇 代表者の住所・氏名をお書きください。	代表者の <input type="checkbox"/> 氏名(ふりがな) <input type="checkbox"/> 住所 <input type="checkbox"/> 電話番号 <input type="checkbox"/> 希望する①② いずれかの対戦チーム名 ※1枚につき2人までご招待
↑返信用(表)	↑往信用(裏)	

※当選の発表は入場券引換はがきの発送をもって代えさせていただきます。

☎京都サンガF.C.ホームタウン推進課 ☎0774-55-7603

## 小中高校生と保護者をご招待

親子のふれあいの場をつくるとともに、プロ選手の真剣勝負をライブで見る楽しさ、感動を小中高校生に体験していただくため、ホームゲームへご招待します。

- 日時
  - ①5月28日(土)午後2時～(横浜FC)
  - ②6月12日(日)午後4時～(レノファ山口FC)
  - ③8月7日(日)午後7時～(東京ヴェルディ)
- 対象／京都市在住・在学の小中高校生とその保護者。3試合で合計12,000人  
※保護者は1人1,000円。保護者だけの応募はできません。
- 応募方法／①は5月23日(月)②は6月6日(月)③は8月1日(月)必着。応募用リーフレット(往復はがき)か、QRコードを読みとり、サンガホームページ(<https://s360.jp/form/31122-1155/>)からお申込みください。応募1件につき4人まで。  
※応募用リーフレットは各学校などで配布しています。



# 第38回京都府民総合体育大会 向日市選手団の成績

平成27年8月から京都府内各地で行われた、第38回京都府民総合体育大会で、向日市選手団の総合順位は第10位でした。各種目の成績は次のとおりです。参加された選手の皆様、お疲れさまでした。



卓球	第1位
グラウンドゴルフ	第2位
バドミントン	第3位
バスケットボール女子	第5位
テニス	第5位
ソフトボール女子	第5位
サッカー	第5位
陸上	
成年男子走幅跳び	白数賢祐さん 個人第5位
成年女子3,000m	川中真理さん 個人第5位
ボウリング	第7位

☎公益財団法人 向日市スポーツ文化協会 (市民体育館内) ☎932-5011

# 耐震性をチェック! 木造住宅耐震化の補助制度

いつ起きてもおかしくないと言われている大地震に備え、市は住宅の耐震化促進に努め、地震に強い安心・安全のまちづくりを進める「木造住宅耐震診断士派遣事業」「木造住宅耐震改修等補助事業」を実施しています。

わが家の「耐震性」を点検し「耐震補強」をして、より安心・安全なわが家づくりをしてみませんか。

募集戸数には限りがあります。募集戸数に達し次第締め切ります。

重い屋根を軽く総改修するなど、簡易な方法により耐震性を向上させる対策(簡易耐震改修)も補助金の対象となります。

## 1 木造住宅耐震診断士派遣事業(耐震診断)

- 対象となる住宅
  - 昭和56年5月31日以前に着工され、完成している木造住宅
  - 長屋または共同住宅の場合、それぞれ2分の1以上が住宅として使われているもの
- ※住宅以外の用途を兼ねる住宅については、住宅としての床面積が当該建築物の面積の2分の1以上であるものに限りま。
- 費用／1戸あたり53,000円のうち、自己負担3,000円
- 申込み／印鑑、建築確認通知書(写し)または住宅(家屋)の登記簿謄本などを、防災安全課(平日の午前8時30分～正午、午後1時～5時)へお持ちください。受付で申込書と耐震診断問診票にご記入いただきます。
- ※長屋または共同住宅においては全住戸の申込書、所有者と居住者が異なる場合は、申込者以外の同意書が必要です。

☎公園住宅課(内線220)、防災安全課(内線232)

## 2 木造住宅耐震改修等補助事業

- 耐震改修事業■
  - 対象となる住宅
    - 昭和56年5月31日以前に着工され、耐震診断を行った木造住宅
    - 耐震診断結果の構造評点が1.0未満の木造住宅
  - 対象となる事業／住宅の構造評点を1.0以上(当分の間は0.7以上)に向上させるために行う耐震改修工事の設計費と工事費
  - 補助金の額／耐震改修工事費用の4分の3で、最大90万円まで
- 簡易耐震改修事業■
  - 対象となる住宅／昭和56年5月31日以前に着工され、完成している木造住宅
  - 対象となる事業／重い屋根を軽く総改修するなど、簡易な方法により耐震性を確実に向上させる工事の設計費と工事費
  - 補助金の額／耐震改修工事費用の4分の3で、最大30万円まで
- いずれも□
  - 申込み／申請書(受付で配布)、耐震改修工事等見積書(設計事務所や工事施工業者等の記名、捺印のあるもの)、耐震診断結果報告書(写し、事業内容による)、耐震補強計画書(位置図、平面図、補強計画図、耐震改修後の建物についての総合判定)を、防災安全課(平日の午前8時30分～正午、午後1時～5時)へお持ちください。
  - ※長屋、共同住宅は全住戸の申込書が、賃借住宅などについては所有者の同意書が必要です。
  - ※あわせて一般の増改築工事やリフォーム工事を行う場合は、耐震改修の部分だけが補助対象となります。

# 消費者月間ロビー展

悪質商法、振り込め詐欺などへの対策や、クーリング・オフなど消費生活に役立つ知識などをパネル展示します。冊子なども配布します。



- 日時／5月9日(月)～13日(金) 午前8時30分～午後5時15分
- 場所／市役所1階ロビー
- ☎防災安全課(内線235)

広告

## 市民体育館 大・小体育室の冷暖房 利用料金

市民体育館に設置した空調設備を利用していただくため、大・小体育室の「冷暖房 利用料金」を次のとおり定め、運用することになりました。安心・安全で、快適な環境の下、スポーツを楽しんでいただけるよう、ぜひ空調設備をご活用ください。なお、6月15日(水)から6月30日(木)までを試行期間とし、その間は冷暖房 利用料金を無料にします。

■冷暖房の利用料金表(体育室の利用料が別途必要)

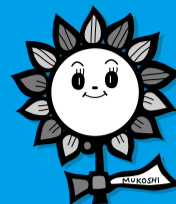
区分	早朝	午前	午後(1)	午後(2)	夜間	全日	夜間延長
利用時間	午前8時～9時まで	午前9時～正午まで	正午～午後3時まで	午後3時～午後6時まで	午後6時～午後9時まで	午前9時～午後9時まで	午後9時～10時まで
大体育室 全面	3,750円	7,500円	7,500円	7,500円	11,100円	30,000円	5,550円
小体育室 全面	1,500円	3,000円	3,000円	3,000円	4,500円	12,000円	2,250円

※当分の間、冷暖房の利用料金表に定める額の5割に相当する額とします。

※入場料を徴収する場合または営利を目的とする場合は上記の料金と異なります。

☎市民体育館 ☎932 - 5011

## くらしの情報



### 市の催し・サービス情報

教室・文化・芸能などの催し、福祉・教育のサービスなど、市からのお知らせを中心に掲載しています。

- 向日市役所への電話でのお問い合わせは、☎931 - 1111(代表番号)にお掛けください。担当課におつなぎします。
- 向日市役所へのファクスはFAX922 - 6587、郵便物は「〒617 - 8665 向日市役所」、電子メールはinfo@city.muko.lg.jpにお送りください。
- ※ファクス、郵便物、電子メールには、市役所のどこの課(担当課名)宛てかをお書きください。
- 参加費などの記載がないものは、無料でご参加いただけます。
- ☎=お問い合わせ、HP=ホームページアドレス

## 皆様の展示場に活用を 西向日ミニギャラリー

阪急西向日駅一般地下道に「西向日ミニギャラリー」を開設しています。市民の皆様の絵画、写真、切り絵などの作品展示場として、お気軽にご利用ください。

●展示期間/毎月1日から月末まで(土・日曜日、祝日の場合は翌日に振り替え)

※月途中からの利用でも展示期間は月末までです。

●展示枠・展示品の規格/5基・B1判(1,030mm×728mm)厚さ20mm以内

●セッティング/規格内で自由に展示してください。押しピン、吊り具などは無料で貸し出します。

●申込み/利用する日の6か月前(例:12月展示の場合は6月1日から受付)の午前9時から直接または郵送、ファクス、電子メールで、市民参画課(〒617 - 8665 住所不要 市民参画課、FAX 922 - 6587、電子メールsankaku@city.muko.lg.jp)へ。申込書は市民参画課にあります。また、市ホームページ「申請書ダウンロード」から印刷もできます。

※先着順での受付になりますが、受付開始日の午前9時の時点で利用申込みが重複した場合は、その場で抽選いたします。

※市の行事予定がある場合は、市の行事を優先させていただきます。

☎市民参画課(内線250)

## 催し情報

### ガラス工芸教室

#### ■吹きガラス■

コップを作ります。1日に6回開催。作品は後日引き取りとなります。

●日程/7月25日～8月26日までの毎週月、水、金曜日(8月15日、17日を除く)

●時間/午前9時15分～、午前10時15分～、午前11時15分～、午後1時15分～、午後2時15分～、午後3時15分～

※7月25日は午後のみ、8月26日は午前のみ開催

●対象/小学5年生以上各回3人

●参加費/1,000円

#### ■バーナーワーク■

とんぼ玉でアクセサリなどを作ります。

●日程/5月11日、25日、6月8日、22日、7月6日、8月24日(いずれも水曜日)

●対象/小学5年生以上各回4人

●参加費/1,800円

#### ■キルン■

色ガラスの粒でプレートを作ります。作品は後日引き取りとなります。

●日程/5月11日(水)、6月22日(水)

●対象/小学4年生以上各回10人

●参加費/500円

#### ■スタンドグラス風プレート■

透明ガラスとカラーフィルムでスタンドグラス風プレートを作ります。

●日程/6月8日(水)

●対象/小学5年生以上各回6人

●参加費/800円

#### ■サンドブラスト■

空き瓶やガラスに名前を入れたり、模様をつけます。

●日程/平日

●対象/小学生以上各回10人

●参加費/300円

●持ち物/透明で表面に凹凸がないガラス製品(コップや空き瓶など)3個程度

#### □いずれの教室も□

●時間(吹きガラスを除く)

○午前の部 午前9時～正午

○午後の部 午後1時～4時

●場所/クリーンプラザおとくに

●申込み/電話で、クリーンプラザおとくに 政策推進課(☎957 - 6686、平日の午前9時～午後5時)へ。

※小学生は18歳以上の保護者と同伴でご参加ください。

※向日市、長岡京市、大山崎町在住・在勤・在学者以外の方は、参加費が2割増になります。

## 国保の人間ドック・脳ドック受付中

平成28年度の向日市国民健康保険が実施する人間ドック・脳ドックの申請を受け付けています。本年度中に75歳に到達する方も、受診日現在、75歳未満であれば受診できます。

ただし、同一年度内に、本市の実施する後期高齢者医療人間ドックと長寿(後期高齢者)健康診査を受診することはできません。

### ■受付方法

●受付期間/5月20日(金)まで(土・日曜日、祝日を除く午前8時30分～正午、午後1時～5時)

●受付窓口/医療保険課(電話での申込み不可)

●受診期間/人間ドックは11月30日(水)まで。脳ドックは平成29年3月31日(金)まで

●自己負担割合/受診費用の3割相当分

※医療保険課で申込みをされた後、ご自身で医療機関に予約していただきます(キャンセルされる場合についても同様です)。

### ■申請時に必要なもの

- ①国民健康保険被保険者証
- ②印鑑(認印でも可)

☎医療保険課 賦課収納係(内線326、332)

### ■契約医療機関■

- 京都桂病院(☎392 - 3501) ○済生会京都府病院(☎955 - 0111)
- 大和健診センター(☎256 - 4141) ○京都工場保健会(☎0120 - 823 - 053、☎823 - 0530)
- 蘇生会総合病院(☎621 - 3101) ○御池クリニック(☎823 - 3080)
- 四条烏丸クリニック(☎0120 - 012 - 770、☎241 - 3577)
- 京都第一赤十字病院(☎561 - 1121) ○武田病院グループ(☎746 - 5100)
- 新河端病院(☎0120 - 75 - 3136、☎954 - 3136) ○三菱京都病院(☎381 - 2111)



### 犬のしつけ教室

- 日時／○学科 6月17日(金)午後1時30分～3時  
○実技 6月24日(金)、7月1日(金)。いずれも午後1時30分～2時30分。雨天中止、予備日は7月8日(金)
  - 場所／乙訓総合庁舎(上植野町馬立8)
  - 対象／犬の登録と平成28年度狂犬病予防注射済みで、全ての教室に参加できる生後6か月から2歳未満の犬と飼い主5組(5匹)
  - 申込み／5月9日(月)～13日(金)の間に、申込書または電話で乙訓保健所(☎933 - 1241、午前8時45分～正午、午後1時～5時)へ。申込み多数の場合は抽選。環境政策課窓口でも申込書のみ受け付けができます。
- ※学科では愛犬を連れてこないでください。実技は愛犬と一緒に、犬のしつけ方を学びます。見学もできます。

### 点訳ボランティア養成講座

- 日時／5月20日、6月3日、17日、7月1日、8日(いずれも金曜日、全5回)午前10時～正午
- 場所／福祉会館
- 講師／向日市点訳サークル「きつつき」メンバー
- 対象／向日市在住・在勤・在学で点字に関心のある方
- 参加費／1,080円(テキスト代)
- 申込み／5月16日(月)までに電話で、向日市社会福祉協議会 ボランティアセンター(☎932 - 1961、土・日曜日、祝日を除く午前8時30分～午後5時)へ。

### 特別天体観望会 スターウオッチングin朝堂院

- 天文館の望遠鏡や双眼鏡を使って、月や木星、春の星座などを観望します。中学生以下は保護者同伴でお越しください。
- 日時／5月21日(土)午後7時30分～8時30分(雨天、曇天などの時は中止)
  - 場所／朝堂院公園(阪急西向日駅西口から北へ徒歩1分)
- ※車での来場はご遠慮ください。  
☎天文館☎935 - 3800、FAX935 - 4380

### リサイクル「ひまわり市」

- 家庭内の不用品などを販売するフリーマーケットを開催します。買い物にはマイバッグをお持ちください。
- 日時／5月21日(土)午前10時～午後2時
  - ※予備日は5月22日(日)午前10時～午後2時
  - 場所／向日市役所 本館前駐車場
- ※当日は駐車場を用意していますが、大変混雑いたしますので、公共交通機関でお越しください。  
※雨天時や災害の発生など緊急対応を要する場合には、中止することがありますので、ご了承ください。
- ☎環境政策課(内線226)

### 障がい児・者ふれあいレクリエーション

- 昼食付きの日帰りバス旅行です。
- 日時／6月5日(日)午前9時～午後5時
  - 行き先／神戸市立須磨海浜水族園(兵庫県神戸市)
  - 対象／向日市在住の障がい児・者とその介護者80人
- ※介護者は原則1人まで参加可
- 参加費／1人2,000円(小学生以下は1,000円)
  - 申込み／5月13日(金)～25日(水)に向日市社会福祉協議会 地域福祉課に、障害者手帳をお持ちの上、参加費を添えて直接お申込みください(土・日曜日を除く午前8時30分～午後5時)。定員になり次第締め切り。
- ☎向日市社会福祉協議会 地域福祉課  
☎932 - 1961、FAX933 - 4425

### 市民体育館の催し

- スポーツひろば■  
小スペースで卓球やバドミントンなどを楽しんでいただける時間を月曜日と木曜日に設けています。1時間ごとの入替制です。
  - 日時／5月9日(月)、19日(木)、23日(月)、26日(木)、30日(月)  
○午後3時～4時 ○午後4時～5時  
○午後5時～6時  
※準備、後片付けの時間を含みます。
  - 種目(スペース)／卓球(1～4台)、バドミントン(1面)、ショートテニス(1面)など
  - 利用料金／各時間1スペース500円(当日収受。ライナー代は別途必要)
  - 申込み／前日の午前10時から電話で、利用時間や種目、面数などをお伝えください。2区分以上の利用もできます。
  - ベリーエクササイズ■  
ベリーダンスの要素を取り入れたエクササイズです。お腹や腰を動かし、楽しく踊りながら体幹を鍛えます。
  - 日時／6月8日～7月13日の毎週水曜日(全6回)、午後7時～8時
  - 対象／18歳以上の女性12人
  - 参加費／6回4,200円
  - 申込み／5月11日(水)午前9時30分から電話で、お申込みください。定員になり次第締め切り。申込み後、5月20日(金)～31日(火)に参加費をご入金ください。
- ※申込みが4人以下の場合は、開催を中止します。  
□いずれも□  
●場所／市民体育館

### 市民総合体育大会 参加者募集

ボウリング、バドミントン、ゲートボール各競技の参加者を募集しています。開催種目、日時、場所、申込み方法などの詳細は、公益財団法人 向日市スポーツ文化協会ホームページをご覧ください。

☎公益財団法人 向日市スポーツ文化協会(市民体育館内、☎932 - 5011)

### ゆめパレあむこうトレーニング1日体験会

- 脂肪量や筋力量をチェック後、マシンの体験をします。
- 日時／5月5日(祝)、16日(月)  
○午前10時～正午 ○午後2時～4時
  - 場所／ゆめパレあむこう 健康増進センター
  - 申込み／受講料(各回500円)を添えて、直接ゆめパレあむこう(☎934 - 7770、休館日=9ページを参照=を除く午前9時～午後10時)へ。電話での仮予約可。定員(各回3人)になり次第締め切り。

### 子育て支援「ぽっかぽか」

- 日時／5月12日(木)、19日(木)、26日(木)いずれも午前10時～11時30分
  - 場所／アスク向日保育園(物集女町森ノ下)
  - 内容／園庭開放
  - 対象／0歳～就学前の乳幼児とその保護者
- ☎アスク向日保育園☎935 - 5533

### 子育てサポート「おひさま」

- 日時・内容／時間はいずれも午前10時～正午  
○5月7日(土) 造形遊び  
○5月14日(土) 遊具作りの会  
○5月21日(土) 裏山遊び
- 場所／あひるが丘保育園(物集女町北ノ口)
- 申込み／開催日1週間前までに電話、ファクスで、あひるが丘保育園(☎921 - 0005、FAX921 - 0040)へ。

### 子育てサポーター養成講座

向日市在住の方で、子育て支援活動に興味のある方や、子育てについて学びたい方を広く募集します。全講座受講後、子どもを預かる活動など援助会員(有償ボランティア)として、ファミリーサポートセンターに登録いただけます。また、ご希望の講座のみを受講いただくこともできます。

●日時・内容

6月7日(火) 午後1時～3時45分	○開講のあいさつ ○子育てを取り巻く環境と子育て支援の必要性 ○オリエンテーション①
6月9日(木) 午後1時～3時45分	○子どもの遊び ○オリエンテーション②
6月13日(月) 午後1時～3時45分	○子育てサポーターとして必要なこと ○現会員との交流会
6月17日(金) 午後1時～3時45分	○子どもの心と身体の発達(乳幼児編) ○子どもの心と身体の発達(学童期編)
6月21日(火) 午後1時～3時45分	○子どもの事故と安全 ○修了式・登録会

- 場所／福祉会館(7日のみ)、保健センター
- 対象／向日市在住の方
- 持ち物／筆記用具
- 保育／1歳以上、若干名。要予約
- 申込み／開催日の1週間前までに電話で、ファミリーサポートセンター(☎932 - 7831)へ。

### 第1回ふあみさぼ交流会「みんなであそぼう！つながりあそび・うたあそび」

- 依頼会員と援助会員が歌や遊びを通して知り合うきっかけとなる交流会です。
- 日時／5月25日(水)午後1時30分～3時
  - 場所／保健センター
  - 講師／小川一美さん(保育士)
  - 対象／ファミリーサポートセンター依頼会員の親子、援助会員、登録予定者
  - 持ち物／タオル、飲み物
  - 申込み／5月20日(金)までに電話またはファクスで、ファミリーサポートセンター(☎・FAX932 - 7831)へ。

### 京都府営水道の施設を公開します

- 水資源の大切さや水道水について理解を深めていただくため、浄水場施設を公開します。京都府広報誌「まゆまる」も来場します。雨天決行。
- 日時／6月4日(土)午前10時～午後4時
  - 場所／宇治浄水場(宇治市)
  - 内容／施設見学、浄水処理の実演、水質検査体験など。ペットボトルを無料配布します。
- ※車での来場はご遠慮ください。  
☎京都府営水道事務所 総務企画課  
☎0774 - 24 - 1522

### 水の恵み見学ツアー

- 水の大切さや水道水の知識などを知っていただくため、乙訓浄水場と日吉ダムの見学会を開催します。
- 日時・集合場所／5月21日(土)午前9時30分～午後4時(9時30分に阪急西向日駅集合)  
※小雨決行。観光バスで移動します。
  - 対象／向日市、長岡京市、大山崎町在住の方40人
  - 申込み／5月11日(水)まで必着。はがきに①氏名(全員)②住所(全員)③代表者の氏名と電話番号を記入し、独立行政法人水資源機構 日吉ダム管理所(〒629 - 0335 京都府南丹市日吉町中神子ヶ谷68)へ。申込み多数の場合は抽選。
- ※昼食は各自でご用意ください。道の駅あり。  
☎日吉ダム管理所☎0771 - 72 - 0171



### 京都府警察音楽隊・カラーガード隊ミュージックパトロール in 長岡京

- 日時／6月12日(日)午後2時～
- 場所／京都府長岡京記念文化会館
- 曲目／スターウォーズのメインテーマなど
- 申込み／入場整理券が必要です。5月1日(日)から京都府内の全警察署や向日町警察署管内の交番などで配布しています。
- ※入場整理券をお持ちでも、満席の場合は入場できないことがあります。
- ※お越しの際は、公共交通機関をご利用ください。
- ☎京都府警察本部広報応接課 ☎451 - 9111 (内線2173)

### 平成28年度全国戦没者追悼式 参列者募集

- 日程／8月14日(日)、15日(月)
- 場所／日本武道館(東京都)
- 対象／戦没者の遺族2人。原則として配偶者、子、父母、兄弟姉妹、孫などで、1泊2日の団体行動ができる方
- 申込み／5月13日(金)までに、地域福祉課(内線347)へ。定員を超えた場合は抽選。
- ※向日市戦没者遺族会加入者は、遺族会を通じて申込みください。

## サービス情報

### 私道の整備 補助金を交付します

生活環境の向上や交通安全を図るため、共同して私道の舗装などの新設や改修をする方に対して、私道整備補助金を交付します。

- 工事内容／舗装、雨水排水施設、交通安全施設の新設・改修
- 主な対象要件
  - 幅員1.8m以上の通り抜け道路、または幅員2.7m以上の行き止まり道路であること
  - 市長が認定する工事費が5万円以上であること
  - 私道に隣接する土地に、住居に使用する建築物が3戸以上あること
  - 私道の所有者や私道に隣接する地権者など全員の同意を得ていること
  - 明確な道路形態を有し、築造後5年以上経過していること など
- 施工業者／建設業法に基づく許可を有し、向日市内に営業所を置く建設業者
- 補助率／市長が認定する工事費の上限85%

#### ■実施事例■

- (例1) 傷んだ舗装を撤去し、新たな舗装を行う工事  
舗装面積が100㎡の場合 工事費は約50万円(申請者負担額は約75,000円、補助額は約425,000円)
  - (例2) 既設側溝を取り壊し、新たに設置する工事  
側溝の長さが60mの場合 工事費は約270万円(申請者負担額は約405,000円、補助額は約2,295,000円)
  - (例3) 見通し悪い交差点にカーブミラーを設置する工事  
支柱とミラー2面を取り付ける場合 工事費は約40万円(申請者負担額は約60,000円、補助額は約340,000円)
- ※現場条件により工事費は変動します。

☎道路整備課(内線210、263、264)

### 法律・家庭・人権無料相談所

日時	場所
5月2日(月)	京都市左京区役所
5月9日(月)	京都高島屋 屋上階特設会場

- 時間／午前10時15分～午後3時(受付は午前10時～午後2時30分)、予約不要
- ☎京都府府民生活部 府民力推進課 ☎414 - 4452、FAX414 - 4230

### 京都府がん総合相談支援センター出張相談

- がんに関わるさまざまな悩みについて保健師または看護師が相談に応じます。
- 日時／5月6日(金)、6月2日(木)、いずれも午後1時～3時30分
  - 場所／乙訓保健所
  - 申込み／相談日の前日(土・日曜日、祝日を除く)午後4時までに電話で、京都府がん総合相談支援センター(☎0120-078-394)へ。

### 救急医療カードを配布します

外出先での安心・安全を確保するために、かかりつけ医療機関、持病、緊急連絡先などの救急時に必要な情報を記入できる救急医療カードを無料で配布します。設置場所で自由にお持ち帰りください。

- 設置場所／高齢介護課、向日市地域包括支援センター、向日市内の各地区公民館・コミセン
- ☎高齢介護課(内線345)

### 命のカプセル(救急医療情報キット) 配布対象を拡大しました

これまで65歳以上の高齢者のみの世帯、65歳以上の1人暮らしの方を対象に配布していました。命のカプセル(救急医療情報キット)の対象に、65歳未満の方と同居されている世帯を加え、配布対象を拡大しました。

- 対象／高齢者のいる世帯
- 申込み／高齢介護課、またはお近くの地域包括支援センターの窓口で申請書を記入してください。
- ※命のカプセル(救急医療情報キット)は、血液型やかかりつけ医、かかっている病気などを記入した紙をカプセルに入れ、冷蔵庫に保管しておくことで、万が一のときに救急隊員が必要な情報を速やかに確認できるよう備えるものです。
- ☎高齢介護課(内線345)

### 軽自動車税の納税証明書が必要な方へ

- 納税証明書(継続検査用)とは、軽自動車税に滞納がないことを証明するもので、軽自動車などの車検を受ける際に必要です。次の場合、納税証明書を発行しますが、発行された納税証明書が\*で消字してある場合は、税務課へお問い合わせください。
- 納税通知書と納税証明書が一体となった納付書で納付された場合／納付後すぐに納税証明書として使用できます。
  - 口座振替で納付された場合／5月2日の口座振替が確認できた方には、5月中旬にはがき仕様の納税証明書を送付します。送付されるまでに車検を受けられる場合は、口座振替が確認できる記帳済みの通帳を税務課へお持ちください。
  - 平成28年度に減免を適用された場合／5月中旬に納税証明書(継続検査用)を送付します。それまでに車検を受けられる場合は、税務課までお問い合わせください。
  - 上記以外の場合や納税証明書を紛失などされた場合／税務課窓口で発行します。ただし、納税後約1か月以内に申請される場合は、領収証書をお持ちください。
- ☎税務課 収納係(内線203、274)

### 交付金の対象事業を募集 京都府地域力再生プロジェクト

地域に暮らす皆様が、協力して自主的に、暮らしやすく魅力的な地域にしようと取り組まれる「地域力再生活動」を、京都府と市町村が連携して応援しています。現在、交付金の対象事業を募集しています。募集要項は、市民参画課と市民協働センター「かけはし」で配布しています。詳しくは、京都府ホームページをご覧ください。

☎京都府府民生活部 府民力推進課 ☎414 - 4452、FAX414 - 4230

### 平成28年度慰霊巡拝

厚生労働省主催の平成28年度慰霊巡拝です。詳しくは、地域福祉課 地域福祉係(内線347)へお問い合わせください。

派遣地域	予定時期
旧ソ連 ハバロフスク地方	8月21日(日)～30日(火)
旧ソ連 イルクーツク州	8月28日(日)～9月6日(火)
旧ソ連 樺太	9月15日(木)～20日(火)
旧ソ連 沿海地方	9月27日(火)～10月6日(木)
中国 東北地方	9月6日(火)～15日(木)
南方 東部ニューギニア	9月24日(土)～10月1日(土)
南方 硫黄島(1次)	10月25日(火)～26日(水)
南方 ビスマルク・ソロモン諸島	10月29日(土)～11月5日(土)
南方 マリアナ諸島	12月1日(木)～8日(木)
南方 ミャンマー	平成29年2月1日(水)～8日(水)
南方 硫黄島(2次)	2月21日(火)～22日(水)
南方 フィリピン	2月15日(水)～24日(金)

※実施予定時期・実施期間は、現段階の案であり変更することがあります。

## 市民の情報掲示板



市民の皆様などから寄せられた情報を掲載しています。掲載については広報・ふるさと創生課(内線240)にお問い合わせください。※参加費などの記載がないものは無料です。



## 子育て支援情報



子育て支援の催しや各種健診など、子育てについての情報をお知らせします。

### 子育てセンターから

#### ■ 親子遊びの日 ※いずれも予約不要

- ぶちぴよルーム (7か月未満) 5月11日(水)、25日(水) 午後1時30分～3時、子育て支援センター「さくら」
- びよびよルーム (7か月～1歳4か月未満) 5月18日(水) 午後1時30分～3時、子育て支援センター「さくら」
- とことこルーム (1歳4か月～2歳未満) 5月23日(月) 午前10時～11時30分、子育てセンター「すこやか」
- こすもすほっとルーム (1歳半未満) 5月6日(金) 午前10時～11時30分、子育て支援センター「こすもす」
- ぶちこすもす (8か月未満) 5月27日(金) 午前10時～11時30分、子育て支援センター「こすもす」
- ひまわりほっとルーム (1歳半未満) 5月9日(月) 午後1時30分～3時、子育て支援センター「ひまわり」
- ぶちひまわり (8か月未満) 5月23日(月) 午後1時30分～3時、子育て支援センター「ひまわり」

#### ■ 絵本の日

- ひまわり絵本館(第6保育所) 5月13日(金)
  - こすもす絵本館(第5保育所) 5月20日(金)
- ※いずれも午前10時～11時30分、予約不要

#### ■ さくら施設開放

- 2歳未満は毎週火曜日と木曜日
  - 2歳以上は毎週水曜日と金曜日
- ※いずれも午前10時～11時30分、予約不要

- 子育てセンター・子育て支援センター来所・電話育児相談/毎週月～金曜日(祝日を除く)、午前9時～午後4時。申込みは電話で子育てセンター「すこやか」へ。
- 第2保育所・育児相談/毎週金曜日(祝日を除く)、午前10時～午後3時。申込みは同保育所(☎931-4001)へ。

#### ■ 地域交流(つながりスペース)

- 物集女公民館 5月12日(木)
  - 物集女コミセン 5月26日(木)
  - 上植野公民館 5月19日(木)
- ※いずれも午後1時30分～3時、予約不要
- 寺戸コミセン 5月31日(火)
  - 上植野コミセン 5月10日(火)、24日(火)
- ※いずれも午前10時～11時30分、予約不要

#### ■ 園庭開放

- 第2保育所 5月26日(木)
  - 第5保育所 5月12日(木)
  - 第6保育所 5月19日(木)
- ※いずれも午前10時～11時30分、雨天中止、予約不要

### すこやか親子講座 お母さんとあかちゃんのためのベビーダンス

- 日時/5月30日(月) 午前10時～11時30分
- 場所/子育てセンター「すこやか」
- 講師/柴田浩子さん(日本ベビーダンス協会インストラクター)
- 対象/向日市在住で首がすわってから1歳4か月未満のあかちゃんと親25組
- 服装・持ち物/動きやすい服装、使い慣れている抱っこ紐やスリング、体温計、ボールペン、汗拭きタオル、飲み物
- 申込み/5月2日(月)から電話で子育てセンター「すこやか」へ。

### 健康診査・教室など

- プレママスクール 5月19日(木)  
開催時間/午前9時30分～正午
  - プレママサロン 5月9日(月)  
開催時間/午前10時～11時30分
  - 乳児前期健診 5月12日(木)  
受付時間/午後1時～2時45分
  - 乳児後期健診 5月18日(水)  
受付時間/午後1時～2時45分
  - 1歳9か月児健診 5月10日(火)  
受付時間/午後1時～2時45分
  - 3歳児健診 5月11日(水)  
受付時間/午後1時～2時45分
  - 離乳食教室 5月25日(水)  
受付時間/午前9時15分～9時30分
  - 歯の健康教室 5月31日(火)  
受付時間/午後1時～2時15分
  - 健康・栄養・転入児相談 5月9日(月)、26日(木) 受付時間/午前9時30分～11時
  - 予防接種(BCG) 5月13日(金)  
受付時間/午後1時10分～2時30分
- ※場所はいずれも保健センター(寺戸町東野辺31)
- ☎健康推進課(内線333、338)

- ☎子育てセンター「すこやか」  
(保健センター2階) ☎・FAX932-7830
  - ☎子育て支援センター「さくら」  
(第1保育所内) ☎922-0004
  - ☎子育て支援センター「こすもす」  
(第5保育所内) ☎932-1819
  - ☎子育て支援センター「ひまわり」  
(第6保育所内) ☎935-0267
- ※子育てセンター、子育て支援センター、保育所には駐車スペースがありません。お車での来所はご遠慮ください。



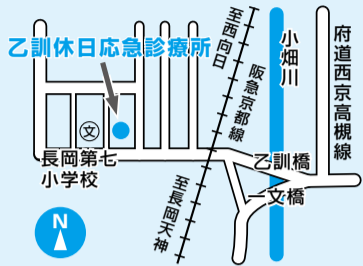
## 健康づくり情報

休日診療や地域健康塾など、健康づくりについての情報をお知らせします。

### 休日・祝日診療

●内科・小児科

乙訓休日応急診療所  
(長岡京市今里北ノ町39-4、☎955-3320)  
受付時間/午前9時30分～午後4時



●外科 診療時間/午前9時30分～午後4時

【5月の当番】受診前に電話でご確認ください。

5月1日(日)	新河端病院	☎954-3136
5月3日(祝)	長岡京病院	☎955-1151
5月4日(祝)	千春会病院	☎954-2175
5月5日(祝)	向日回生病院	☎934-6881
5月8日(日)	済生会京都府病院	☎955-0111
5月15日(日)	あらかわ医院	☎934-5510
5月22日(日)	向日回生病院	☎934-6881
5月29日(日)	済生会京都府病院	☎955-0111

☎健康推進課(内線337)

### 地域健康塾

向日市在住の65歳以上の方を対象とし、健康チェック(血圧測定など)、軽体操、交流会などをします。お茶などの飲み物、タオル、上履き(福祉会館のみ)などは各自でお持ちください。



【午前の部】午前9時30分～11時

物集女公民館	5月10日、17日、24日	西向日コミセン	5月11日、25日
寺戸公民館	5月25日	上植野コミセン	5月6日、13日、20日、27日
寺戸コミセン	5月11日、18日	向日台団地集会所	5月6日、13日、20日、27日
森本公民館	5月10日、17日、24日	西部防災センター	5月2日、9日、16日、23日
鶏冠井公民館	5月12日、19日、26日	福祉会館	5月2日、9日、16日、23日
向日コミセン	5月12日、19日、26日		

【午後の部】午後1時30分～3時

鶏冠井コミセン	5月12日、19日、26日	上植野コミセン	5月11日、18日、25日
上植野公民館	5月2日、9日、16日、23日	福祉会館	5月6日、13日、20日、27日

☎高齢介護課(内線345)

## 市税などの納期限

市税などは納期限内に納めましょう。納税には、便利な口座振替をご利用ください。

5月31日(火) 固定資産税・都市計画税第1期

## 5月は赤十字運動月間です

困っている人、苦しんでいる人をなんとかしたい。誰もが持っているその思い、日本赤十字社に託してください。

### 赤十字の活動資金にご協力を!

日本赤十字社の創立月である5月は、「赤十字の運動月間」です。日本赤十字社は、自然災害や民族・宗教間の対立による紛争などに対して医師団を派遣するなど、さまざまな分野で国内外を問わず支援活動を行っています。

これからの活動をよりいっそう推進していくためには、皆様からの援助が必要です。皆様の温かいご支援とご協力をよろしくお願いいたします。

☎地域福祉課(内線347)

## ご利用ください 老人福祉センター

老人福祉センターは、向日市在住で、60歳以上の方にご利用いただける施設です。複数のサークル・同好会が活動し、高齢者の健康増進と余暇活動の場として幅広く活用されています。老人福祉センターにお越しの際には、無料送迎バスをご利用ください。

☎老人福祉センター 桜の径 ☎934-1515  
琴の橋 ☎924-0800

## 公共施設の休館日

- 市役所/毎週土・日曜日、5月3日(祝)～5月5日(祝)
- 保健センター/毎週土・日曜日、5月3日(祝)～5月5日(祝)
- 図書館・文化資料館/毎週月曜日、5月6日(金)、10日(火)、17日(火)、31日(火)
- 天文館/毎週月・火曜日(5月3日を除く)、5月6日(金)、11日(水)、12日(木)
- 寺戸公民館、コミュニティセンター/毎週月曜日、5月3日(祝)～5日(祝)
- 物集女・森本・鶏冠井・上植野公民館/毎週日曜日、5月3日(祝)～5日(祝)
- ゆめパレアむこう(健康増進センター)/5月12日(木)、26日(木)
- ゆめパレアむこう(市民温水プール)/5月12日(木)、19日(木)、26日(木)
- 福祉会館、老人福祉センター桜の径・琴の橋/毎週日曜日、5月3日(祝)～5日(祝)

## 各種相談日程

相談内容について秘密は厳守します。

### 無料法律相談(予約制、1人30分)

弁護士が相談に応じます。

- 5月9日(月)午前9時～11時30分、市民相談室  
予約は5月6日(金)午前9時から電話でのみ
  - 5月16日(月)午前9時～11時30分、市民相談室  
予約は5月12日(木)午前9時から電話でのみ  
※定員は各5人です。相談時間の指定はできません。  
定員になり次第締め切り。市在住の個人が対象。
- ☎広報・ふるさと創生課(内線295)

### 困りごと相談

行政相談委員や人権擁護委員、民生児童委員、行政書士、社会保険労務士、司法書士などが相談に応じます。

- 5月10日(火)、24日(火)午前9時15分～正午  
(受付は午前11時30分まで)、福祉会館  
※予約不要。車での来館はご遠慮ください。
- ☎広報・ふるさと創生課(内線295)

### 無料公証相談

遺言書など公正証書作成についての相談

- 5月10日(火)午前9時15分～正午(受付は午前11時30分まで)、福祉会館  
※直接会場へお越しください。
- ☎京都公証人合同役場 ☎231-4338

### 消費生活相談

悪質商法や訪問販売のトラブルなど、消費生活についての疑問、苦情をお気軽にご相談ください。

- 毎週月、水曜日(祝日を除く)、午前9時～正午、午後1時～4時、相談室1
  - 毎週火、木、金曜日(祝日を除く)、午後1時～4時、相談室1
- ☎消費生活センター専用電話 ☎931-8168

### 女性のための相談(予約制、1人50分)

女性カウンセラーがあなたの悩みや問題の整理をお手伝いします。5月のテーマは「自分の悩み・気持ちを整理する方法」です。DV相談は年間を通じてお受けします。

- 5月11日(水)、25日(水)午後1時10分～4時
- ☎市民参画課 予約専用電話 ☎931-1144

### 年金相談

社会保険労務士が相談に応じます。

- 5月12日(木)、19日(木)、26日(木)午前10時～正午、午後1時～4時、市民相談室
- ☎市民課 年金係(内線216、246)

### 心の健康相談(予約制)

精神保健福祉士が相談に応じます。

- 5月10日(火)、17日(火)、24日(火)、31日(火)午後1時～5時、市役所
- ☎障がい者支援課(内線324)、FAX932-0800

### 経営安定特別相談

ご希望の方はお問い合わせください。

- 税務専門相談/5月6日(金)、17日(火)午後1時～4時30分、商工会館
  - 経営専門相談/月～金曜日(祝日を除く)、午前8時30分～午後5時15分、商工会館
- ☎向日市商工会 ☎921-2732

### 家庭児童相談

家庭で子どもを養育する上でのさまざまな悩みや心配、子どもの虐待について相談に応じます。

- 月～金曜日(祝日を除く)、午前9時～午後4時、家庭児童相談室(保健センター2階)
- ☎家庭児童相談室 ☎933-1199



# すぐそこにある 風景と歴史

番外編 ②

## 光明寺道の大道標

森本方面から北上してきた新しい道路が西国街道に突き当たる地点、寺戸川(深田川)に架かる深田橋のもとに、土台も含めて高さ3m68cm余の大きな石標が立っています。正面に「浄土門根元地粟生光明寺道」、左側面に「是より西三十町」(1町は約109m、30町は約3.3km)と刻まれた文字から、西国街道を往来したり向日町駅で下車した人々に、西山の麓にある西山浄土宗の本山光明寺への道を示す道標とわかります。

現在の位置に移されたのは昨年3月のことで、それ以前は向日町駅を出てすぐ目の前に立っていました。下の写真では、向日町商工会のアーチの脚に隠れていますが、西山高等学校の案内塔の左横にあることが確認できます。やがて背後に高いビルが建ち、商店の看板やのぼりですます目立たなくなっていたため、新道が開通し整備されたポケットパークのシンボルとして、西国街道に沿ったやや南西の現在地に落ち着くことになったのです。

元の場所に立てられたのは、石碑の背面の刻字から明治33(1900)年5月、豊前小倉(福岡県)の人々の寄付により、各地から本山に詣でる檀信徒のための道標でした。当時の向日町駅前、京都・大阪あるいは全国から、乙訓、とりわけ西山山麓に点在する神社仏閣へ、参詣・遊



1970年前後の向日町駅前

☎文化資料館 ☎931 - 1182

# 西山の社寺へ玄関口 移転後もまちの象徴

覧する場合の玄関口となっていました。向日町駅は、京都駅よりも半年早い明治9(1976)年7月に開業し、京都府内でもっとも早くできた鉄道の駅で、今年開業140周年となります。古代からの幹線道路である西国街道と、鉄道線路とが交差する位置に設けられた駅でした。街道から鉄道へ、鉄道から街道へと、人や物資の流れは大きく増加し、駅前には運送会社の営業所や、乙訓特産の竹材を扱う店が軒を連ねました。

明治の終わりから大正・昭和初期にかけては、乗合馬車や自動車が駅前から西国街道を走り、西山の社寺へと人々を運ぶようになりました。それでも山奥まで行けない人々のために、駅前の現在交番がある三角地帯に、楊谷寺・柳谷観音の出張所があり、そこでお詣りできるようにもなっていたそうです。

昭和3(1928)年に新京阪線(現阪急京都線)が開業し東向日町駅(現東向日駅)ができると、駅と駅とをつなぐ西国街道沿いには、さまざまな商店が立ち並び、にぎわうようになりました。

古代以来の西国街道と、近代化を代表する鉄道とが交差する、乙訓全域への玄関口としての向日町駅とその駅前広場。光明寺道の大道標は、



現在の光明寺道大道標

この場所が持っている特性を象徴するものとして、そびえ立っています。

## 環境 ともに考えよう



### ■缶や瓶のリサイクル方法

スチール・アルミ缶や瓶(ガラス)は再生率が高く、リサイクルに非常に適しています。しかし、中身が残っていたり、汚れていたりするとリサイクルの質が下がりますので、適切な方法で処理してください。

#### ●スチール・アルミ缶

- ①中身を空にし、軽くすすいで水気をきります。
- ②プルタブは取らなくても、そのままリサイクルできます。

缶は、約9割がリサイクルされ、缶以外にも自動車や家電製品など、さまざまな製品に生まれ変わっています。

#### ●瓶(ガラス)

- ①キャップを外します。
- ②中身を空にし、軽くすすいで水気をきります。
- ③ガラス瓶以外のものを混ぜないでください。

ガラス瓶の約9割は、リサイクルされた瓶から作られています。耐熱ガラスなど瓶以外のガラス製品と一緒に処分されると、新しい瓶の強度が下がってしまうので、瓶以外のものは混ぜないでください。

☎環境政策課(内線234)

### ネットワーク会議登録団体からのお知らせ 「向日市商工会」

向日市商工会は、平成21年5月、商工会としては全国で初めてKES(環境マネジメントシステムスタンダード)を取得。経営改善普及事業や地域総合振興事業を通じて、市内事業者へ環境活動を広報し、事業者の経営改善、社会貢献、経営力強化に努めています。

企業にとって環境活動は、今後ますます重要になります。「シンプル」で「低コスト」なKESの取得を検討されている事業所へ、専門家の派遣などを無料で実施していますので、ぜひご相談ください。

☎向日市商工会 ☎921 - 2732



## 新着図書



今月の一冊

ガスこうじょうききいっぱつ

シゲリカツヒコ 作  
ポプラ社

ここは、とあるガス工場。24時間休むことなくおじさんたちがはたらいています。材料がどんどんはこばれてきて、おじさんたちもおおいそがしではたらいています。でもこのガス工場で作っているガスは、ちょっと特別のガスで…

### ■一般図書

- 図説世界史を変えた50の指導者  
チャールズ・フィリップス 著 原書房
- 秘密の地下世界 ナショナルジオグラフィック 編著  
日経ナショナルジオグラフィック社
- 大阪歴史探訪ルートガイド  
大阪歴史文化研究会 著 メイツ出版
- キューバ 超大国を屈服させたラテンの魂  
伊藤千尋 著 高文研
- 南海トラフ地震 山岡耕春 著 岩波書店
- 面白くて眠れなくなる遺伝子  
竹内薫 丸山篤史 著 PHPエディターズ・グループ
- 毎日食べたい! 私の好きなグラノーラ  
みつはしあやこ 著 主婦の友インフォス情報社
- 永遠の少年 ジャッキー・チェン自伝  
ジャッキー・チェン 著 楓書店
- 櫻を、君に。 蓮見恭子 著 光文社
- 気仙沼ミラクルガール 五十嵐貴久 著 幻冬舎
- 老嬢物語 高樓方子 著 偕成社
- 絶筆 野坂昭如 著 新潮社
- 邪眼 うまくいかない愛をめぐる4つの中篇  
ジョイス・キャロル・オーツ 著 河出書房新社

### ■児童図書

- 巨大生物摩訶不思議図鑑 北村雄一 絵・文 保育社
- 人類の歴史を作った船の本 乗りもの歴史図鑑  
ヒサクニヒコ 絵・文 子どもの未来社
- 図解絵本工事現場  
溝淵利明 監修 モリナガヨウ 作・絵 ポプラ社
- ふしぎ古書店 ①福の神はじめました  
にかいどう青 作 講談社
- やさしいティラノサウルス  
くすのきしげのり 作 あかね書房
- リトル・ダンサー 田村理江 作 国土社
- 水晶玉を見つめるな! 赤羽じゅんこ 作 講談社
- サイコーのあいつとロックレボリューション  
牧野節子 著 国土社
- テオの「ありがとう」ノート  
クロディーヌ・ル・グイック=プリエト 著 PHP研究所
- 図書館脱出ゲーム 上・下  
クリス・グラベンスタイン 著 KADOKAWA
- さかさ町  
F・エマーソン・アンドリュース 作 岩波書店
- うんちコロコロうんちはいのち  
きむらだいすけ 作・絵 岩崎書店
- いろなしくん こもりまこと 作・絵 PHP研究所
- ゆらゆらチンアナゴ  
横塚真己人 写真 江口絵理文 ほるぷ出版

### 「読書手帖」ができました

読書の記録を残せるノート「読書手帖」ができました。図書館ホームページから印刷して、本の書名を記入したり、貸出の際にお渡ししているレシートなどを貼付してご利用ください。読書の記録や子どもに読み聞かせた本の記録、読みたい本のリストなどいろいろ工夫してお使いいただけます。作成を記念して、5月3日(祝)から貸出利用者50人に配布します。なくなり次第終了。



☎図書館 ☎931 - 1181