

- 1 住みよいまちを力を合わせつくりましょう
- 1 きれいな緑と水と空を守りましょう
- 1 働くよるこびと心のふれあいを大切にしましょう
- 1 すぐれた教育と文化を育てましょう
- 1 明るいくらしと福祉のまちをぎざぎざしましょう

●向日市役所(〒617-8665 京都府向日市寺戸町中野20) ●編集 秘書広報課 ●電話 075(931)1111 ●http://www.city.muko.kyoto.jp/

### 年別火災・救急等発生件数

	平成10年	平成11年	平成12年
火災	3	6	2
消防事故	32	40	38
救急	1,296	1,326	1,420
救助	16	11	13

平成12年中の火災、消防事故等の件数がまとまりました。安心・安全のまちはだれもの願いであり、健康なまちの前提です。消防本部は、まさに24時間市民の生命と財産を守ります。

消防本部では、火災や事故を未然に防ぐとともに、一人暮らしの高齢者とのあんしんホットラインの設置や救急救命士の配置などの取り組みを続けています。

### 平成12年火災等発生件数

## 安心・安全 低出火都市を堅持

#### 火災

市内で発生した火災は建物火災2件で、一昨年の火災件数に比べ4件の減少となりました。

本市の火災件数からの出火率(人口1万人当たりの火災件数)は0.4で、全国の出火率の約10分の1であり、全国でもトップクラスの低出火都市であると言えます。

#### 消防事故

消防事故(火災に至らなかった小火)は38件で、一昨年の40件と比べ2件の減少となりました。

内訳は、無損事故19件、漏えい流出事故14件、燃焼放置4件でした。その原因が放火、いたずら、火遊びなど、人の故意によって引き起こされたと思われる事故が9件(24%)となっています。

今後ともさらに放火されない環境づくりを消防団、女性防火推進員と共に、市民に呼び掛けていきます。

#### 救急

昨年一年間の救急事故発生件数は、1,420件で、一昨年に比べ94件の増加となり、平成7年から毎年最高件数を更新しています。

その内訳は、急病793件、交通330件、一般負傷150件で、全出動件数の90%を占め、一日平均の救急事故発生件数は3.9件となりました。搬送人員は1,405人で、市民の38人に一人が救急隊によって病院へ運ばれたこととなります。

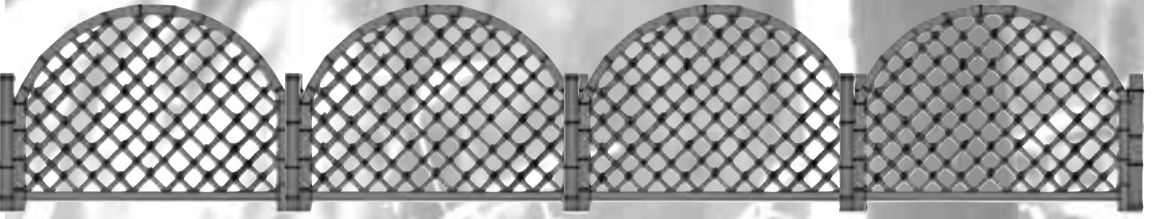
年代別に見ると、70歳以上が最も多く338人(24.0%)、続いて20歳代の206人、60歳代194人、50歳代159人、30歳代の169人の順になっています。

今後も、人口の高齢化に伴い、救急件数が年々増加するものと予想され、重篤傷病者の救命効果を高めるため、救急講習会を開催し心肺蘇生法等の応急手当の普及を積極的に進めていきたいと考えています。

#### 救助

救助出動件数は、13件で一昨年に比べ、2件の増加となりました。

その内訳は、交通事故に起因するものが7件、建物5件、その他1件であり、延べ9人を救助しました。



# 新名所「竹の径」整備へ

向日市特産の「孟宗竹」を使った竹垣の散策道「竹の径(みち)」の整備がこのほど始まりました。ジョギングやウォーキングのコースとして親しまれている第6向陽小学校から竹林公園に通じる小道の両側に竹垣を配置し、新たな観光スポットとして計画的に整備するもので、本年度工事分は3月末に完成する予定です。

「竹の径」整備事業は、西ノ岡丘陵に残された美しい竹林の中を抜ける農道約800メートルの両側に竹垣を整備するものです。1月中旬から、平成12年度計画分として寺戸大塚古墳周辺約250メートルの竹垣づくりが、地元竹産業振興協議会のメンバーの人たちの手で始まりました。

竹垣には、京都の嵯峨野にある散策道に設置されていると同様に、竹の枝を高さ1.5メートル程で束ねて並べていく「竹垣」の手法を使うものと、竹の径に隣接した寺戸大塚古墳をデザイン化したオリジナルの「古墳垣」を設置します。

「古墳垣」は、高さ1.5メートル幅2メートルで、竹垣の上部は古墳の後円部を表すように竹を丸く曲げ、四つ目に組み合わせた竹の隙間から古墳が見られる工夫が施されたもので、



## 寺戸大塚古墳をデザインした「古墳垣」を設置

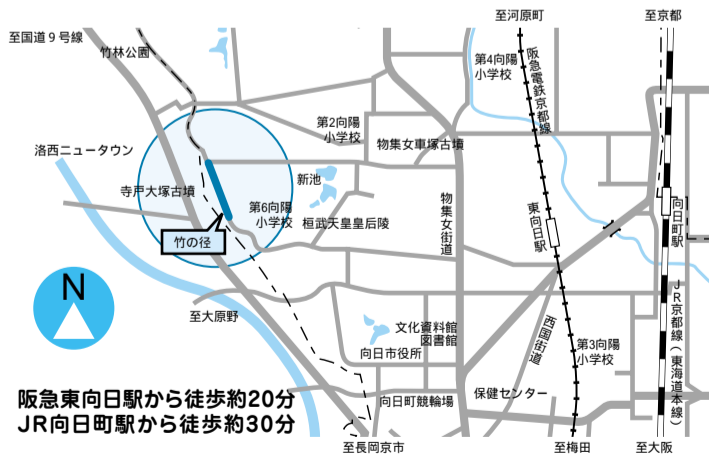
古墳の周囲約50メートルに設置する予定です。

寺戸大塚古墳は、古墳時代初期(4世紀前半)の前方後円墳で、前方部と後円部に堅穴式石室があり、中国製三角縁神獸鏡(さんかくぶちしんじゅうきょう)などの副葬品をもつことで、全国的にも有名な古墳です。

市では、新たな観光の名所「竹の径」付近に、将来的には竹製品などのふるさと産品を扱うアンテナショップを開設するなど、西ノ岡丘陵の緑を活かした観光誘致事業を展開していきます。

お問い合わせ 産業振興課 (内線239)又は、向日市商工会 ☎92112732へ

### 「竹の径」位置図



寺戸大塚古墳の周囲に設置される「古墳垣」

# NEWS&TOPICS

## まちづくり幻燈会 ～パートナーシップでつくるまちづくり～

みんなでつくるぬくもりのあるまちづくりを一緒に考えてみませんか。

■内容 ○絵本で見るまちづくり幻燈会&講演会  
／講師 延藤安弘氏(千葉大学工学部教授)

○まちづくりワークショップ／協力 「女と男のいきいきフォーラム」実行委員

■日時 3月16日(金)午後1時30分～4時

■場所 市民会館

■定員 100人

■保育 満1歳以上の幼児(定員10人)

■申込み 健康都市推進室(内線277)へ。定員になり次第締切ります。

## 向日市福祉問題審議会 保育行政のあり方を市長に答申

福祉問題審議会は、「市民のニーズにこたえる保育」「市立保育所の効率的運営」「保護者の負担金」のあり方について、諮問されたもので、学識経験者や保護者代表などが、論議を重ねてきました。

答申では、「子育て支援センターの順次開設」「保育所の保育時間の延長」「子育て支援センターを利用した一時保育事業の必要性」などが提案されています。



▲戸江茂博会長から答申書が手渡される(1月18日)

## 公民館クラブ学習発表会 舞台発表の部



3月11日(日)午前10時30分～午後4時

市民会館ホール

【午前の部】合唱・合奏・舞踊

【午後の部】民謡・謡曲・詩吟・体操・舞踊

お問い合わせ 中央公民館 ☎932-3166

### 展示発表の部

上植野公民館 ☎921-0012 2月17日(土)・18日(日)

寺戸公民館 ☎933-0031 2月24日(土)・25日(日)

森本公民館 ☎931-1183 3月3日(土)・4日(日)

中央公民館 ☎932-3166 3月10日(土)・11日(日)

## 「児童虐待の防止等に関する法律」ができました

昨年5月に「児童虐待防止法」が制定され、11月20日に施行されました。この法律では、「何人も児童に対し、虐待をしてはならない(児童虐待の防止)」ことが規定されています。

### 児童虐待を見つけたら・気付いたら

余計なお世話とせずに、下記の最寄りの機関までご連絡ください。情報源の秘密については守られます。

■京都府京都児童相談所 ☎432-3278 ■向日市家庭児童相談室 ☎933-1199

### 児童虐待とは

- 児童の身体に外傷が生じ、又は生じるおそれのある暴行を加えること。
- 児童にわいせつな行為をすること、又は児童をしてわいせつな行為をさせること。
- 児童の心身の正常な発達を妨げるような著しい減食、又は長時間の放置その他の保護者としての監護を著しく怠ること。
- 児童に著しい心理的外傷を与える言動を行うこと。

子育てに悩んだり、困ったら 上記の機関のほかに、下記の最寄りの施設にご相談ください

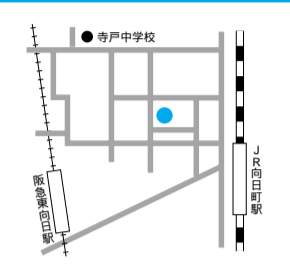
子育て支援センター「ひまわり」☎935-0267 子育て支援センター「秋桜」☎932-1108

### 物集女コミュニティセンター



☎921-1514  
物集女町北ノ口33

### 寺戸コミュニティセンター



☎933-8410  
寺戸町山縄手11-3

### 鶏冠井コミュニティセンター



☎931-4102  
鶏冠井町上古8-8

## コミュニティセンターは市内に6か所あります

# サークル活動にご活用ください

市では、生涯学習を進める施設として、市内に6か所のコミュニティセンター(コミセン)を設けています。

各コミセンでは、趣味を活かしたサークル活動をはじめ、文化講座・健康教室など、地域コミュニティの場として、幅広く活用していただいています。憩いや交流の場としてご利用ください。

### ●利用できる対象は?

市民であれば、どなたでも気軽にご利用いただけます。ただし、営利目的の使用や、政治的、宗教的活動などには利用できません。

### ●申込みの方法は?

申込みは、利用日の2か月前からできます。所定の使用申込書に必要事項を記入して各コミセンに提出してください。使用許可証を交付します。

### ●利用できる時間は?

- 開館時間 午前9時～午後9時30分
- 受付時間 午前9時～午後5時(土曜日は正午まで)
- 休館日 月曜日・祝日・年末年始

### 催しにもご参加ください

コミセンでは、自主事業として、作品展、発表会やさまざまな講座、教室などを実施し、地域住民の交流を図っています。催しの案内は、事前に「広報むこう」でお知らせします。ぜひご参加ください。



▲寺戸コミセン合同学習発表会(平成12年10月26日)

### 上植野コミュニティセンター



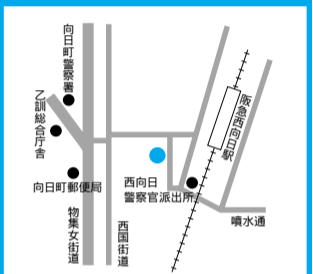
☎922-3580  
上植野町桑原1-3

### 向日コミュニティセンター



☎932-1826  
向日町南山3-3

### 西向日コミュニティセンター



☎921-0066  
上植野町御塔道7-5

## 消費者の利益を守る

# 「消費者契約法」ができました

平成13年4月1日施行

消費者と事業者とのあいだで結ぶすべての契約(労働契約を除く)を対象とした新しいルールです。

### 次のような場合に契約の取消しができます

- 販売時の説明がウソだった。
  - 消費者に有利な事実のみ告げて、不利な事実を故意に告げなかった。
  - 将来の価額や受取額が不確実な商品について「値上がり確実」などの断定的判断を提供し、消費者を誤認させて契約した。
  - 勧誘のとき、長時間にわたり、居座って、消費者が帰ると伝えても帰ってくれず、困った末に契約をした。
- などの場合です

### クーリング・オフとは何が違うのか

○クーリング・オフは訪問販売などで契約した場合、一定期間(訪問販売では8日間)内であれば、無条件で解約できます。

○消費者契約法では、事業者の勧誘内容に問題があって、困惑したり、勘違いして契約したと気がついたときから、6か月の間は取消ができます。取消になった場合、消費者・事業者双方で元に戻す(原状回復)義務があります。

### 消費生活に関する相談・お問い合わせ

- 向日市産業振興課 ☎931-1111 (内線241)
  - 京都府消費生活科学センター ☎821-0120 (相談専用)
- <http://www.pref.kyoto.jp/shohise/index>

### 消費生活相談をご利用ください

買物や商品の品質、サービス、訪問販売や契約のトラブルなど消費生活に関する疑問、苦情などお気軽にご相談ください。

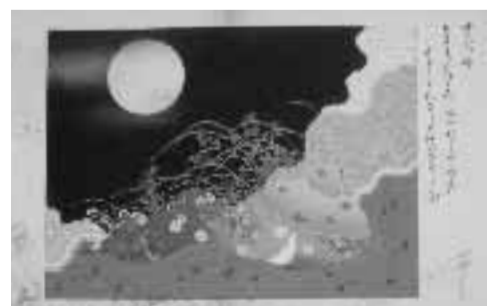
- 毎週水曜日午後1時～午後4時・市民相談室(本館1階)
- お問い合わせ 産業振興課(内線241)

## 展覧会

# 木版画デザインの美

3/4(日)まで  
向日市立図書館

図書館では、展覧会「木版画デザインの美」を3月4日まで開催しています。日本の伝統産業として栄えてきた染織のための図案集に利用されている、百人一首、玩具や人形などの木版画を中心に、約80点の作品をご紹介します。また、大正ロマンを代表する美人画で名高い竹久夢二が、封筒などにデザインした木版刷り24点も展示されます。



百人一首(小倉のにしき)

図書館 | 向日市寺戸町南垣内40-1 | 午前10時～午後5時(月曜・祝日・月末休館) | ☎931-1181 | 入場無料

2月の施設情報

**保健センター**(15~28日)  
 健康管理課(内線333、338、339、357)

**腰痛肩こり体操**  
 19日(月)・26日(月)午前10時~11時30分  
 15日(木)・22日(木)午後1時30分~3時(福祉会館)

**健康相談** 19日(月)・26日(月)午後1時30分~3時30分

**健康体操**  
 15日(木)・22日(木)午前9時30分~11時30分

**乳児後期健診**  
 23日(金)午後1時15分~2時45分

**1歳9か月健診**  
 15日(木)午後1時~2時45分

**リハビリ教室** 21日(水)・28日(水)午前9時30分~11時30分

**あそびの広場**  
 20日(火)午前9時20分~11時

**マタニティスクール**  
 16日(金)午後1時20分~4時

**マタニティクッキング**  
 27日(火)午前10時~午後1時

**ツベルクリン反応**  
 20日(火)午後2時~3時20分

**BCG予防接種**  
 22日(木)午後2時~3時20分

**市民温水プール** ☎931-5277

**臨時休館** 26日(月)

**ワンポイントアドバイス**  
 19日(月)午前10時30分~11時45分

**市民体育館** ☎932-5011

**トレーニング講習会**  
 28日(水)午後7時~8時15分/18歳以上の男女20人対象/19日(月)午前9時から受付(午前9時の時点で20人以上の場合は、抽選を行います)  
 ※受講料1,000円と顔写真(3×2.5cm)を持参してください。

**子育て支援センター-ひまわり** ☎935-0267

**第7回子育て講座「親子でリサイクル楽器であそびましょう!」** 3月6日(火)午前10時~11時30分、第6保育所、親子25組対象、講師上畑美佐江先生  
 ※申込み 子育て支援センター「ひまわり」へ

**募集しています**  
 市内在住の寝たきりなどで日常生活に支障がある高齢者、心身障害者(児)の家庭で、買物、掃除、入浴などの家事援助や身体介護を行う登録ヘルパーを募集しています。

**職種** ホームヘルパー  
 採用予定人員 若干名  
 年齢 概ね50歳までの方  
 応募資格 2級ヘルパー資格  
 土日・祝日も勤務可能な方  
 勤務日時 日曜日から土曜日・祝日(午前7時~午後10時)の必要な時間  
 賃金(昼間1時間) 家事950円、介護1250円、複合1100円  
 勤務場所 向日市社協ホムヘルセンター(福祉会館内)  
 提出書類 市販の履歴書1通(写真添付)  
 申込先 社会福祉協議会施設部 ☎931-3294

**市役所嘱託職員(非常勤)募集**  
 職種 運転手(マイクロバス)1名採用  
 対象 昭和14年4月2日~昭和20年4月1日の間に生まれた方で大型2種運転免許所持者でバス運転の経験者  
 採用予定日 平成13年4月1日  
 試験日 2月23日(金)  
 試験内容 面接・教養試験  
 申込期間 2月15日(木)~22日(水)(土・日除く)午前8時30分~正午、午後1時~5時に市販の履歴書に写真を貼り、職員課(内線518)へ提出(郵送不可)。提出書類は返却しません。

**スポーツ ショートテニス交流大会**  
 日時 3月18日(日)午前9時~  
 場所 市民体育館  
 対象 15歳以上(中学生を除く)  
 募集チーム数 フリーの部、女子の部、初級の部(経験3年以上・ただしクラブ員を除く)とし、合計40チーム  
 申込み 所定の申込用紙に必要事項を記入のうえ、3月9日(金)までに教育委員会社会教育課スポーツ振興係(内線325)へ。  
 ※申込用紙は、社会教育課、公民館、市民体育館、市民温水プールにあります。

**ふれあいショートテニス(後期)**  
 日時・場所  
 ○2月26日(月)向陽小学校体育館  
 ○3月5日(月)向陽小学校体育館

**スポーツデー**  
 日時 2月17日(土) ○午前9時~10時/正午 ○午後①の部:1時~3時 ②の部:3時30分~5時30分 ○夜間の部6時~8時  
 場所 市民体育館  
 参加費 各時間1人300円  
 種目 バドミントン、卓球、バスケ、卓球ボール(60歳以上の方に卓球台3台無料開放)  
 申込み 当日受付  
 持ち物 体育館シューズ、ラケット、シャトルコック、ピンボール、貸し出しも行います。

**講座・教室・講演**  
 2001年ボランティア国際年企画「阪神淡路大震災から学ぶ、ボランティア活動」  
 若屋市民がどのように復興に向けて取り組んだのか。地域福祉ボランティア活動の教訓を課題としてお話いただき、これからのボランティア活動について話し合います。  
 日時 3月1日(木)午後1時30分~3時30分  
 場所 福祉会館  
 対象 ボランティア活動者、ボランティア活動に関心のある方40人(先着順)  
 講師 津田和輝さん(若屋市社会福祉協議会ボランティアコーディネーター)  
 内容 講演と意見交流  
 申込み 2月23日(金)までに社会福祉協議会向日市ボランティア活動センター ☎9332-1996・☎9333-44

**税務課から 軽自動車登録事項の変更手続**  
 軽自動車税は4月1日現在の登録者に課税されます。軽自動車、バイクをお持ちの人で、廃車・転出・譲渡・名義変更・盗難・標識の紛失などが生じた場合は、手続きが必要です。年度末は、窓口がたいへん混雑しますので、早めに申告してください。

**申告先** 125cc以下のバイクと小型特殊自動車は市役所税務課(内線222)へ。印鑑とナンバープレート(廃車・転出の場合)を持参してください。軽4輪は、京都府軽自動車検査協会 ☎691-6516へ。125cc超のバイクは京都陸運支局 ☎681-9761へ。

**固定資産税課税台帳の縦覧**  
 平成13年度の固定資産税課税台帳の縦覧を行います。課税の基礎となる評価額などが登録されていますので、内容を十分確認してください。  
 期間 3月1日(木)~21日(水)午前8時30分~午後5時(土・日曜日は除く)  
 場所 税務課固定資産税係  
 縦覧できる方 納税義務者本人か納税代理人および代理権を有する代理人(委任状が必要)  
 縦覧に必要なもの 印鑑、前年度の納税通知書(ない場合は、縦覧する方本人であることが確認できる書類)  
 税務課固定資産税係(内線225)

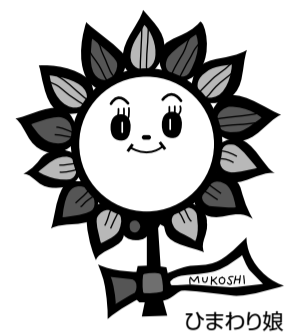
**催し**  
**耐寒歴史ウォーク**  
 「西国街道を歩く」向日町から東寺へ  
 日時 2月24日(土)午前10時~午後1時  
 集合場所 JR向日町駅前  
 コース 西国街道に沿って史跡を見学しながら東寺まで。  
 参加費 100円(資料代、保険料ほか)  
 案内 大山崎ふるさとガイドの会、長岡京市ふるさとガイドの会、文化資料館施設アミーターのみなさん  
 申込み 前日までに直接または電話で文化資料館 ☎931-1182へ。  
 ※小雨決行、雨天中止(不確かな場合は午前8時以降にお問い合わせください。)

**福祉**  
**身体障害者巡回更生相談**  
 日時 2月27日(火)午後1時~3時  
 場所 大山崎ふるさとセンター  
 審査科目 整形外科、耳鼻咽喉科  
 内容 身体障害者手帳、補装具などの相談  
 持参する物 身体障害者手帳(所持者のみ)、補装具(現在使用されているもの)、印鑑

市の情報をお知らせします

Information

行事、講座、教室や、お知らせなどを掲載しています。



市への郵便物はこちらへ  
 〒617-8665 向日市役所  
 市へのお問い合わせはこちらへ  
 ☎931-1111  
 市へのファックスはこちらへ  
 FAX 922-6587

インフォメーション

ご存じですか?

児童扶養手当 特別児童扶養手当



お問い合わせ 児童家庭課母子児童係(内線349)

児童扶養手当とは

父のいない家庭の児童、又は父がほぼ1級程度の重度障害の状態にある家庭の児童の心身が、すこやかに成長するように、その児童の母又は母に代わってその児童を養育している人に支給されます。

○支給の対象となる児童

18歳に達する日以後最初の3月31日までの児童もしくは20歳未満の中程度以上の障害がある児童で次のいずれかに当てはまる場合、支給の対象となります。「父母が離婚した後、父と別れて生活している児童」「父が死亡した児童」「父が重

度障害の状態にある児童」「父が生死不明の児童」「1年以上、父から遺棄されている児童」「1年以上、父が法令により拘禁されている児童」「婚姻によらないで生まれた児童」など

○支給の対象とならない場合

「支給の対象となってから正当な理由がなく支給を受けず5年以上たっているとき」「日本国内に住んでいないとき」「手当が受給できる人又は児童が公的年金を受けられるとき」「児童が児童福祉施設に入所しているとき」などは、支給の対象になりません。

「婚姻をしたとき又は婚姻の届出はなくても実際に婚姻と同様の状態になったとき」「受給している人もしくは児童が公的年金を受けようになったとき」「児童

が父親に引き取られたとき」などは、支給される資格がなくなりますので、速やかに届け出てください。

特別児童扶養手当とは

中程度以上の身体障害や知的障害のあるお子さん(20歳未満)を家庭で養育・介護している人に支給されます。

児童が児童福祉施設に入所したとき、日本国内に住んでいないときなどは、支給される資格がなくなりますので、速やかに届け出てください。

※両手とも、外国人の方についても、対象となります。また、受給している人及び扶養義務者(同居している両親など)の所得による制限があります。

各種相談のご案内

- 無料法律相談(要予約) 市民相談室
2月19日(月)午前9時～正午(定員6人)
予約/2月15日(木)午前9時から電話でのみ受け
3月5日(月)午前9時～正午(定員6人)
予約/3月1日(木)午前9時から電話でのみ受け
(定員に達し次第締切ります)
☎秘書広報課(内線251)
困りごと相談 福祉会館
2月27日(火)午前10時～午後3時(受付は午後2時30分まで)直接会場にお越しください。
「人権相談」人権などの問題
「行政相談」市などの仕事への意見・要望など
「民生相談」家庭内の民事問題など
年金相談 市民相談室
2月15日(木)午前10時～午後4時
☎保険年金課(内線218、246)
消費生活相談 市民相談室
2月21日(水)・28日(水)午後1時～4時
☎産業振興課(内線241)
育児相談
2月15日(木)・22日(木)午前10時～午後3時・第4保育所
2月16日(金)・23日(金)午前10時～午後3時・第2保育所
☎第2保育所☎931-4001、第4保育所☎922-0004
家庭児童相談 家庭児童相談室
毎週月～金曜日午前10時～午後4時
お子さんについてご心配のある人、どんな相談にも応じます。
☎家庭児童相談室☎933-1199
経営安定特別相談 商工会館
税務専門相談/2月20日(火)午後1時～4時30分
経営専門相談/2月27日(火)午後1時～4時30分
☎向日市商工会☎921-2732

乙訓統一物価調査結果

乙訓統一物価調査結果表(向日市分) 平成13年1月調査分 単位:円

Table with columns: 品目, 区分, 高値, 安値, 平均値, 価格状況 (12年10月, 増減率(%), 12年1月, 増減率(%)), 二市一町平均. Rows include items like マーガリン, 牛肉, 鶏卵, etc.

前回調査(12年10月)との比較については、玉ねぎ、キャベツが大幅に値上がりしています。キャベツの値上がりは、春キャベツが出まわるまでの端境期であるのが原因と考えられます。
昨年同月との比較では、生鮮食料品全般にわたって値下がり傾向でしたが、季節の果物(みかん)に限り、かなりの値上がりが見られます。

カレンダー 2/15 28

- 17日(土) むこう愛菜市/午前9時～・保健センター
19日(月) 献血/午前10時～11時45分・午後1時～3時30分・向日市役所
21日(水) 本会議(第1日)/午前10時～・議場
23日(金) 健康ウォークデー
24日(土) むこう愛菜市/午前9時～・市民温水プール
28日(水) 固定資産税第4期・国民健康保険料第9期・介護保険料第5期納期限

シリーズ 訪問日誌
保健婦の大事にしていること 保健婦 田淵真由美
向日市で保健婦の仕事始めてから10年。その間、産まれたばかりの赤ちゃんに会い、退職後運動不足で太ってきたという人に会い、寝たきりの方や脳梗塞のあとで麻痺はあるけど元気にリハビリに取り組んでいる方などいろいろな人に会いました。
家までお訪ねしてゆっくり話を伺うと、くらしの中での悩みや、健康に関する疑問や心配事がよくわかります。一口に健康といっても「一人ひとりの生活や想いは違う」という当たり前のことを大切にしなければ保健指導も口先の言葉だけで終わってしまうことを、訪問させていただいた皆さんから教わりました。
もう一つ気づいたことは、どんな人にも家族や近所の人・サークルの仲間・いつも通っている病院の先生など人とのつながりがあり、その中で生きているということです。訪問先に寝たきりの方や介護する方があり、小さいお子さんの声も聞こえ、一人一人にそれぞれの思いがあることに気づきます。バギーに乗る小さな子供も、杖が必要になってきた人も、誰もが安全で健康に生きることが出来るよう、訪問や健診を通して少しでもお手伝いできれば、と思っています。

納め忘れはありませんか
国民年金保険料
20歳以上60歳未満の自営業、フリーター、無職、学生などの方は、国民年金保険料を納めていただくことになっています。
納め忘れの期間があると、将来の年金額が少なくなったり、受給できなくなる場合がありますので、保険料は必ず納めてください。
納付書を紛失、もしくはお手元がない場合は年金係まで連絡してください。直ちに納付書をお送りします。
また、保険料の納付は、口座振替が便利で確実ですので、ご利用ください。
納めることが困難な方には、保険料を免除する制度がありますので、年金手帳と印鑑を持参の上、お気軽にご相談ください。
保険年金課年金係(内線218、246)

巡回無料法律相談
2月26日(月) 午後1時～3時
市民相談室
●予約 2月22日(木)午前9時から電話で受け
●定員 4人
お問い合わせ 秘書広報課(内線251)

教養講座 音楽で心もからだも新世紀
●日時 2月27日(火)午後1時30分～3時
●場所 老人福祉センター「桜の径」
●内容 「歌を聞く、一緒にうたう」「音楽にあわせてからだを動かす」など
●講師 橋本哲郎氏、小森悦子氏(全日本音楽療法連盟認定音楽療法士)
☎老人福祉センター「桜の径」☎934-1515

BOOKS 新着図書情報
図書館☎931-1181
児童向け図書
▶ 土は地球のエアコンだ 塚本明美作 大日本図書
▶ ハムスターの育て方 霍野晋吉監修 成美堂出版
▶ びっくりテレビはきょうもニュース
いとうひろし作 偕成社
▶ そーくん
ねじめ正一作 佼成出版社
▶ 丘の家、夢の家族
キット・ピアソン作 徳間書店
▶ 公園ののら
ダイアナ・ロス作 徳間書店
▶ ムッシュ・ムニエルのサーカス
佐々木マキ作 絵本館
▶ アンナと冬のすみれ
ネッティ・ローウェンスタイン再話
エリザベス・ハーバー絵 徳間書店
▶ ヴィックは本なんてだいさいらい!
リタ・マーシャル文
エティエンヌ・ドレセール絵 西村書店
▶ ゆうかななヒツジかい
デビ・グリオリ作 評論社
▶ もうあきたなんていわないよ
松田もとこ作 織茂恭子絵 ポプラ社
▶ ちゃんまげとのさま
遠山繁年作 すずき出版