

# 来年3月の完成に向け (仮称)健康増進施設を建設

市民の健康づくりの支援と介護予防の拠点として、(仮称)健康増進施設を市民温水プールの北側に建設します。健康づくりの一人ひとりに合った運動処方書の作成や、生活習慣病を予防するヘルスアップ事業を行うほか、筋力アップトレーニングや市民温水プールを活用した運動トレーニングなど、数多くの健康事業を展開する予定です。

この施設は建設費3億3千万円(予算)で、社会福祉施設整備事業の補助金3億円を活用しています。

## リラクゼーションルーム

リラクゼーションルームとして、入浴施設と更衣室やシャワー室、化粧室を設けています。

入浴施設は、運動後の汗を流し、筋肉の疲労をいやし、リラックス効果を高めます。健康づくりの運動プログラムの一環として利用します。

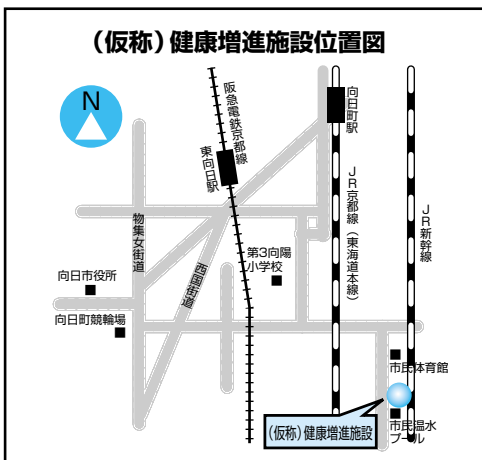
## 介護予防室

介護予防室は、高齢者が要介護状態になったり、その状態がさらに悪化することを予防するため、転倒骨折予防教室や腰痛改善、失禁予防、ゆがみ直し体操など、介護予防の事業を実施します。

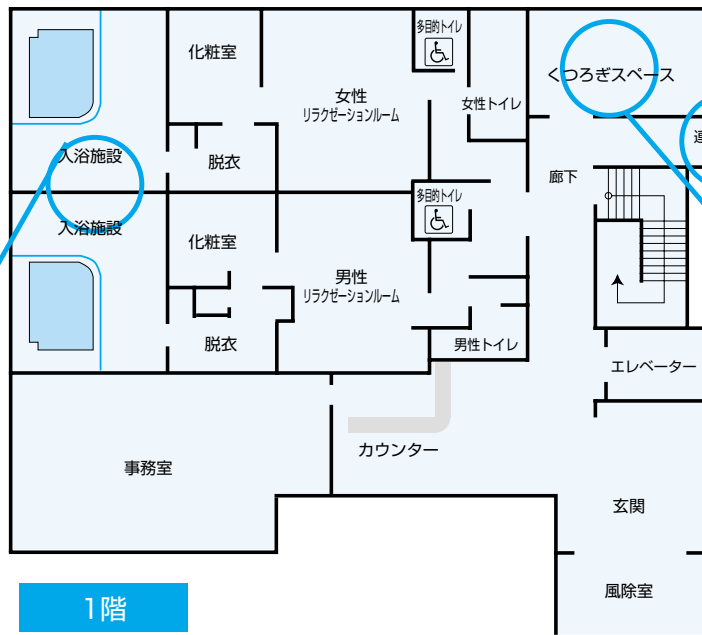
## 健康増進室

健康増進室は比較的運動量の多い方を対象に各種健康づくり教室や健康指導、体操などの運動の実践など多目的な健康づくり事業に活用します。

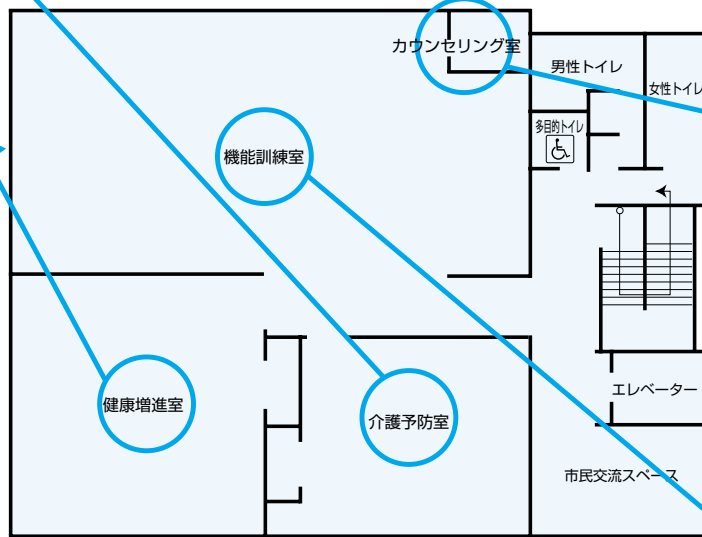
※この施設の建設工事のため、11月2日(土)～4日(月)の3日間、市民温水プールを臨時休館します。



## 市民の健康づくりの支援と 介護予防の拠点として



1階には、施設利用者の受付と、くつろぎスペース、リラクゼーションルームとしての入浴室、施設を運営するスタッフの事務室を配置しています。



2階は、健康づくりや介護予防の個人ごとの運動を行うところで、カウンセリング室、機能訓練室、健康増進室、介護予防室などを配置しています。

## プールへの専用通路

市民温水プールを利用するための運動を行うため、プールへの専用通路を設けています。

## くつろぎスペース

くつろぎスペースは、運動後や入浴後の休憩や利用者相互の交流の場として活用します。

## 省エネルギー対策

雨水の地下浸透、ガスの廃熱利用による電気への活用、太陽光を利用します。

## カウンセリング室

カウンセリング室では、健康づくりの指導を行うため、身長、体重、血圧、体脂肪などの利用者の健康度を測定します。病歴などのカウンセリングや、心肺機能の異常の有無のチェックを行い、年齢・体力・健康状態、身体機能に応じた個人ごとの指導プログラムを作成します。

利用者は作成されたプログラムに従って、専門家の指導を受けながら、機能訓練室にある筋力トレーニング機器などを使って運動を行います。

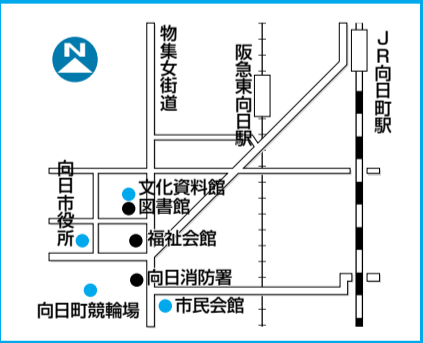
## 機能訓練室

身体機能の保持・増進を図るための筋力トレーニング機器や全身持久力運動を行うマシンを配置します。

# むこうで楽しむ秋の白

## 秋のもよおし

行楽の秋、芸術の秋、スポーツの秋…  
一年でもっとも心地よいこの季節、  
各地でさまざまな催しが行われます。  
この秋、向日市で開催される催しを  
紹介します。  
家族お揃いでお越しください。



### 1

## 三千本の水口ウソクが竹の径を照らし出し幻想的な雰囲気をかもし出す 竹の径・かぐやの夕べ

市民の木、孟宗竹の竹垣で整備を進めている竹林道、竹の径で、「竹の径・かぐやの夕べ」を開催します。イベントでは、3,000本の水口ウソクが夕闇の竹林を照らし出し、幻想的な雰囲気をかもし出します。ひとあじ違った「竹の径」をお楽しみください。



共催/向日市、向日市観光協会、向日市商工会、向日市竹産業振興協議会、乙訓竹あそび  
お問い合わせ/産業振興課(内線241)

11月2日(土)

午後5:00~7:00(雨天3日(日))  
第6向陽小学校~竹の径



※駐車場はありません。当日は、各自ご家庭から竹の径まで、徒歩でお越しください。  
※会場周辺は、暗いため、懐中電灯をお持ちください。

### 2

## 文化資料館ラウンジ展示 「むこうまちアルバム」



▲向陽小学校(昭和30年)体育大会の様子

戦後から高度成長期を経て市制以降、現在までの向日町・向日市のようすを撮影した写真を、パネル展示しています。

昭和10年(1935)の向日町町並み復元模型もあわせて展示しています。

開催中(12月1日(日)まで)  
午前10:00~午後6:00(入館は5:30まで)  
文化資料館ラウンジ

お問い合わせ/文化資料館☎931-1182

## 文化資料館 刊行物のご案内 図録「20世紀のむこうまち」

写真が語る、記録が語る、模型が語る、みんなで語る。—乙訓100年のあゆみ



明治時代のはじめから現代にいたる、向日地域と乙訓地域の“まち”や暮らしのうつりかわりを、豊富な写真とくわしい年表、トピックを採り上げたコラムによって紹介しています。巻末には便利な統計や図表もあります。

- 体裁/A4版128ページ
- 価格/1,000円

### 3

## 特産「懸崖菊」をはじめ、市民が栽培した菊の展覧会 菊花展

開催中(11月7日(木)まで)  
市役所玄関前広場

お問い合わせ/産業振興課(内線238)



## 秋の風物詩

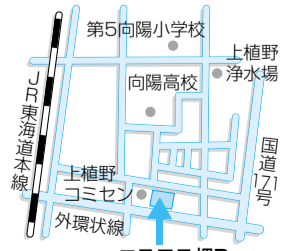
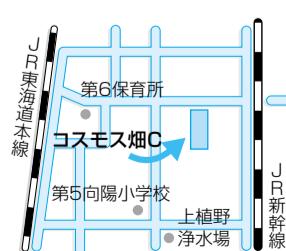
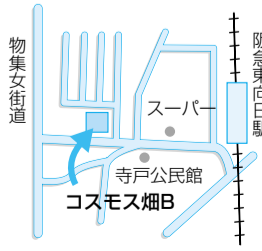
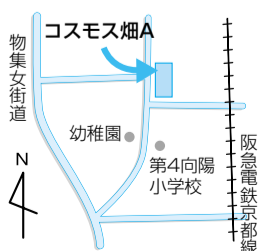
# コスモス畑



向日市の秋の風物詩「コスモス畑」が見ごろを迎えています。今年は、市内4か所(地図参照)にコスモスを栽培して、道行く人々の目を楽しませています。ぜひ、ご鑑賞ください。

お問い合わせ 産業振興課(内線239)

### コスモス畑MAP



# NEWS & TOPICS

## 4 市制施行および市民会館開館30周年を記念した音楽の祭典 第25回市民音楽祭

11月2日(土)・3日(日)市民会館ホール(入場無料)

11月2日(土)

■市内コーラスグループの発表■

- 時間/午後1:30開演(1:00開場)
- 出演団体(出演順)/
- ①マードレコーラス
- ②プランタン
- ③たんぼぼコーラス
- ④コーラスサークル「すみれコーラス&フライパン」
- ⑤女声合唱団クールメーブル
- ⑥勝山中学校PTAサークル「ソルジェ」
- ⑦FREE(フリー)
- ⑧茉莉花(モーリーホア)
- ⑨向日市少年少女合唱団「風の子」
- ⑩第2向陽小サークル・混声合唱団
- ⑪かえるコーラス
- ⑫向陽小・歌の仲間
- ⑬Blue Star(ブルー・スター)
- ⑭ホテル合唱団

お問い合わせ/市民会館 ☎932-3166

11月3日(日)

- 時間/午後2:00開演(1:30開場)
- 若林正人と京フィルコンサート■
- 案内役/若林正人さん
- 市民音楽家と京フィル合同演奏会■
- 森澤博さん(ピアニスト)
- 周江平さん(バス)
- 岸上佳也さん(ソプラノ)
- 松園洋二さん(作詞・作曲家)



▲若林正人と京フィルコンサート(昨年の市民音楽祭)

### 向日市民憲章推進協議会 クリーン作戦に110人が参加



まちをきれいにしようとして、「クリーン作戦'02」が、10月13日に実施されました。クリーン作戦は、向日市民憲章推進協議会が、毎年開催しているもので、この日は構成団体から約110人が参加しました。参加者らは、図書館周辺や竹の径、はり湖池、向日神社周辺などで2時間に渡って清掃活動を行い、空き缶、自転車、消火器など軽トラック1台分のごみを回収しました。

### 市税等収納対策推進本部を設置 特別収納強化月間を実施しています

市では、未収の市税などの収納率の向上を図るため、「市税等収納対策推進本部」を設置し、特別収納強化月間を実施しています。

■市税等特別収納強化月間■

平成14年11月18日(月)～29日(金)

市税、国民健康保険料、介護保険料、水道料金などの納付について、相談に応じます。

- 日時/(月間中) 午前8:30～午後7:00
- 場所/市役所税務課、保険年金課、(水道料金については)市役所西別館業務課

### 市長のひとこと「健康寿命」

10月22日に健康づくりの支援と介護予防の拠点となる「(仮称)健康増進施設」の起工式が行われ、来年3月の完成目指して本格的な工事が始まりました。健康づくりには、「つくる健康」と「まもる健康」の側面があり、この新しい施設は、「まもる健康」に加えて「つくる健康」の機能を担うものとして、これまで進めてきた歩く健康づくりとともに大いに期待しているところです。

利用者一人ひとりに対して専門家による指導が行われることで、よりきめ細やかな健康づくりのサービスが提供できるほか、適正な運動を行うことで、健康でいきいきと自立して暮らすことのできる期間いわゆる「健康寿命」を延ばしていくことができるものと存じます。

笑顔が輝く健康都市  
向日市長 岡崎誠之

### 5 5万人のふれあい～輝け笑顔!人が元気 まちが元気～ 市制施行30周年記念 向日市まつり

「5万人のふれあい」をテーマに、「向日市まつり」が、11月16日・17日の2日間にわたって開催されます。今年は市制施行30周年にあたり、記念企画「30年前にタイムスリップ」など、例年とは少し違った趣でお楽しみいただけます。

※詳細は、11月15日号でお知らせします。

お問い合わせ/健康都市推進室(内線277)

11月16日(土)  
午前10:00～午後4:00  
11月17日(日)  
午前10:00～午後3:30  
向日町競輪場



### 7 子どもたちが練習の成果を披露します なんでもパフォーマンス

11月24日(日)  
正午～午後4:30  
市民会館ホール

幼稚園児から高校生までが、日頃練習してきた歌、踊り、ギター演奏、バレエなどをステージで披露します。生き生きとした子どもたちの舞台をお楽しみください。



▲昨年のなんでもパフォーマンス

●主催/向日市子ども情報センター協議会

※詳細は、11月15日号でお知らせします。

お問い合わせ  
教育委員会社会教育課(内線350)

### 6 華麗な王朝絵巻が繰り広げられる 市制施行30周年記念 かぐや姫行列

11月17日(日)午前11:10～正午  
長岡宮大極殿公園～向日町競輪場

「竹取物語」の登場人物に扮した市民が、長岡宮大極殿公園から向日市まつり会場まで練り歩きます。今回のかぐや姫行列には、まちの親善大使がかぐや姫として参加します。

※詳細は、11月15日号でお知らせします。

お問い合わせ/健康都市推進室(内線277)



12月1日(日)  
正午～午後4:00  
市民会館

## 女と男の いきいきフォーラム

お申込みは、健康都市推進室(内線280)へ。定員になり次第締切ります。

### 講演会「いま、「政治参画」が必要なわけ」～気持ちいい暮らしのために～

講師 森屋裕子さん(スペース・フィフティ主宰) 午後2:00～4:00/定員80人

### ダンベル体操「玄米ニギニギ体操で元気づくり」

講師 切明友子さん(元気づくりコーディネーター) 午後1:00～1:50/定員40人

### 手作り品フリーマーケット

ビーズ手芸・レザークラフト・お菓子・陶芸ほかステキなお店が勢揃い(19店舗)  
正午～午後1:50 ※出店の受付は終了しています

※保育あり(講演会のみ)11月22日(金)までに健康都市推進室(内線280)までお申込みください。

## 乙訓2市1町の まちの将来像とまちづくりの方向

### ○向日市(第4次総合計画『7.67むこう』から)

#### ○まちの将来像

「7.67むこう」(健やかに安心して暮らせるまち、高い利便性と快適な環境が調和しているまち、「私たちのふるさと」と誇れるまち)

#### ○まちづくりの基本姿勢

市域面積7.67平方キロメートルのコンパクトさを生かし、具体的な目標を掲げ、市民と行政との協働でまちの魅力づくりと質の高い生活の実現を進めていきます。

#### ○広域行政の基本方向

乙訓地域、京都南部都市広域行政圏、京都都市圏を形成する都市としての連携協力、京都府や国等との協力関係を基礎にまちづくりを進めていきます。

#### ※京都南部都市広域行政圏とは、

乙訓地域をはじめ京都府南部地域の6市4町を圏域として、その一体的な振興整備を図るために、昭和54年に設定されました。これら6市4町の広域行政計画の作成や事業実施の連絡調整を行うための広域行政機構として、京都南部都市広域行政圏推進協議会が設置されています。

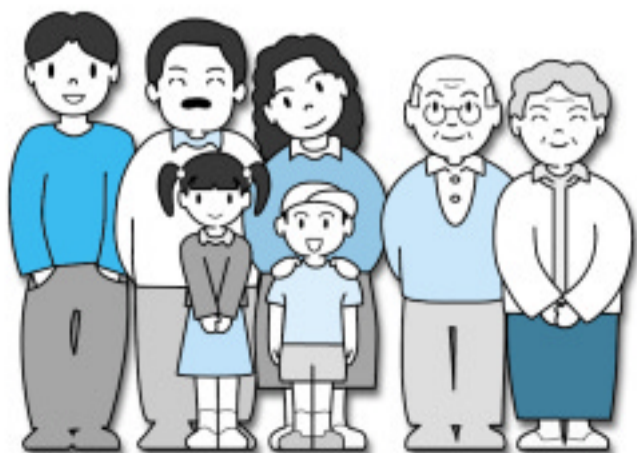
# 市町村合併 PART 3 について

この特集ではこれまで、今なぜ市町村合併が論議されているのか、合併のメリットやデメリットは何なのか、国の支援措置はどのようになっているのかなどについて紹介してきました。

現在、向日市、長岡京市及び大山崎町の乙訓2市1町においても研究会を設けて、合併の是非を含めて行財政基盤の一層の強化の方策を検討しています。

仮に、乙訓2市1町の合併を将来のまちづくりの一つとして議論していく場合には、それぞれの市町が目指しているまちの将来像やまちづくりの姿勢、現在のまちの姿などをお互いに知っておかなければなりません。

そこで今回から、乙訓2市1町のまちづくり計画やまちの姿を表す数字をみていくことにします。



# みんなで考えよう!未来のまちづくり

### ○長岡京市(第3次総合計画『長岡京プラン21』から)

#### ○まちの将来像

「住みつけたい みどりと歴史のまち 長岡京」

#### ○まちづくりの基本姿勢

市民とそれを支える行政という役割を果たしつつ、市民と行政のパートナーシップをよりどころとして、長岡京市を舞台とした新世紀のまちづくりを進めていきます。

#### ○広域行政の基本方向

京都南部都市広域行政圏の推進、乙訓地域の連携強化や京都市とのネットワークの拡充など、広域的な視点から行政の推進を図っていきます。

### ○大山崎町(第3次総合計画『おおやまざきまちづくりプラン2015』から)

#### ○まちの将来像

「天王山・淀川 歴史と文化 うるおいのあるまち おおやまざき」

#### ○まちづくりの基本姿勢

本当のゆたかさとは何かを見直し、自然との共生や心のゆたかさを大切に新しい文化を創り出すまちづくりを町民と行政との協働・共創により取り組んでいきます。

#### ○広域行政の基本方向

京都南部都市広域行政圏計画の推進、乙訓の共通課題の推進や国・府との連携など、広域的な視点から行政を進めていきます。

## 数字でみるまちの姿

### 人口・面積等

項目	向日市	長岡京市	大山崎町	合計	
人口(人)	53,425	77,846	15,736	147,007	
高齢者比率(%)	13.9	13.8	15.4	14.0	
世帯数	19,456	29,126	5,744	54,326	
面積(km <sup>2</sup> )	7.67	19.18	5.97	32.82	
産業構造就業人口比率	第1次産業(%)	1.3	1.2	0.9	1.2
	第2次産業(%)	30.3	31.1	32.9	31.0
	第3次産業(%)	68.4	67.7	66.2	67.8

※平成12年国勢調査の数値です。

※2市1町を合わせた人口は京都市西京区と、面積は城陽市と、それぞれ概ね同じ規模です。

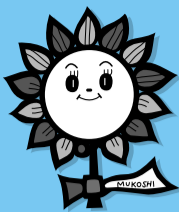
### 財政状況(平成12年度普通会計)

項目	向日市	長岡京市	大山崎町	合計
歳入決算額(百万円)	14,644	24,958	5,935	45,537
歳出決算額(百万円)	14,544	24,145	5,862	44,551
積立金残高(百万円)	2,575	8,542	1,370	12,487
地方債残高(百万円)	12,581	15,318	4,520	32,419
財政力指数	0.644	0.846	0.859	—
経常収支比率(%)	89.0	84.5	88.3	—
公債費比率(%)	14.3	10.5	13.5	—

※財政力指数は、1を下回ると地方交付税の交付団体となり、1に近いほど自主財源に余裕があることとなります。

※経常収支比率は、通常、70パーセントから80パーセントが望ましく、80パーセントを超えると財政が弾力性を失うとされています。

※公債費比率は、10パーセントを超えないことが望ましいとされています。



市の催し・サービス情報

INFORMATION

# インフォメーション

講座・スポーツの催し、サービスの案内など、市からのお知らせを中心に掲載しています。

〒617-8665 向日市役所  
☎075-931-1111 (代表)  
FAX 075-922-6587  
info@city.muko.kyoto.jp

## EVENT INFORMATION

### ↓ 催し物情報

#### 文化・芸能

#### 物集女コミュニティセンター作品展

- 日時/11月10日(日)午前10:00～午後4:00
- 場所/物集女コミュニティセンター
- 展示内容/書道、パッチワーク、草木染め、各サクルの写真紹介
- ☎物集女コミュニティセンター☎931-4102

#### 西向日コミュニティセンター文化祭

- 日時/11月10日(日)午前10:00～午後3:00
- 場所/西向日コミュニティセンター
- 発表/謡曲、日本舞踊、中国語で唄う会、ヨーガ
- 展示/水墨画、生花、俳画、書道
- 茶会/抹茶(裏千家)お点前
- ☎西向日コミュニティセンター☎921-0066

#### 京都府古典芸能振興公演 新春狂言



- 日時/平成15年11月11日(土)午後6:30開演
- 場所/長岡京市立中央公民館市民ホール

- 番組/昆布売、伯母ヶ酒、宗論
- 出演/茂山忠三郎、善竹忠重、茂山千三郎ほか
- 入場料/2,000円(全席自由)
- ※11月8日(金)発売開始
- ☎京都府長岡京記念文化事業団☎955-5711

#### スポーツ

#### 市民温水プール(11月)

##### ■ワンポイント・アドバイス■

- 11月11日(月)午前10:30～11:45
- 11月24日(日)午後2:30～3:45
- 11月30日(土)午前10:30～11:45

##### ■臨時休館■

- 11月2日(土)～4日(月)
- 11月25日(月)

☎市民温水プール☎931-5277 (木曜日休館)

#### スポーツデー(体育館開放日)

- 日時/11月16日(土)
- 午前の部…10:00～正午
- 午後①の部…1:00～3:00
- 午後②の部…3:30～5:30
- 夜間の部…6:00～8:00
- 場所/市民体育館
- 参加費/各時間1人300円
- 種目/バドミントン、卓球、バスケットボール(60歳以上の方に卓球台3台無料開放)
- 申込み/当日受付
- 持ち物/体育館シューズ、ラケット(貸出有)、シャトルコック(貸出有)、ピン球(貸出有)
- ☎市民体育館☎932-5011

#### ミニスポーツデー

- 日時/11月18日(月)
- 午前の部…10:00～正午
- 午後①の部…1:00～3:00
- 午後②の部…3:30～5:30
- 場所/市民体育館
- 参加費/各時間1人300円
- 種目/卓球(5台)、ショートテニス(2面)
- 申込み/当日受付
- 持ち物/体育館シューズ、ラケット(貸出有)、ピン球(貸出有)、ボール(貸出有)
- ☎市民体育館☎932-5011

#### 市民体育館トレーニング講習会(11月)

- ①11月19日(土)午前10:00～11:15(6日(水)午前9:00から受付)
- ②11月25日(月)午後7:00～8:15(17日(日)午前9:00から受付)
- 対象/18歳以上男女25人
- 申込み/受講料1,000円と顔写真(3×2.5cm)を持参。午前9:00の時点で25人以上のときは抽選。
- ☎市民体育館☎932-5011 (木曜日休館)

#### 講座・教室

#### 甲種防火管理に関する講習会

- 消防法第8条に規定する防火管理者の資格を取得できます。
- 日時/11月27日(水)・28日(木)午前9:20～午後5:00
  - 場所/長岡京市立中央公民館

- 受講料/無料(ただしテキスト代3,500円が必要)
- 受講手続/受講申込書1通(消防署にあります)に必要事項を記入し、写真(無帽、無背景、縦4cm・横3cm)を貼付して、向日消防署へお申込みください。
- 受付期間/11月18日(月)～22日(金)
- ☎向日消防署庶務予防課☎934-0119

### 秋季火災予防運動

11月9日(土)～15日(金)

「消す心 置いてください 火のそばに」

#### 放火を防ごう



放火による火災は、年々増加傾向にあり、最近乙訓管内においても、放火による火災が多発しています。

- Q 防止のポイントは?
- A 地域みんなで力を合わせて、放火されない環境づくりを!

乙訓消防組合向日消防署・向日市消防団

#### ワンワンセミナー



- 日時/11月14日(木)午後1:00～3:30
- 場所/向陽保健所
- 催し/○犬のしつけ講習会  
○犬の健康管理講習会  
○長寿犬飼養者表彰式

#### ■長寿犬飼養者表彰■

※同じ犬を15年以上飼っている方を表彰します。ただし、毎年狂犬病予防接種を受けさせ、適正な飼養をしている方。応募期間/11月6日(水)まで  
☎犬の適正飼養推進乙訓地域連絡協議会事務局(向陽保健所衛生課内☎933-1241)、環境政策課(内線226)

#### ペットはルールを守って飼いましょう

##### 飼い主の義務

- ①動物の習性などを正しく理解して飼うこと。
- ②最後まで責任をもって飼うこと。
- ③犬や猫の繁殖制限に努めること。
- ④動物による感染症の知識を持つこと。
- ⑤動物の所有者を明らかにするため、名札などをつけること。

##### ペットの飼い主の遵守事項

- ふん便により、道路、公園などの公共の施設を汚さないこと。
- 動物は、他人に迷惑をかけないように飼養すること。

## 向日市ヘルスアップ大作戦(MHU) 参加者募集

健診を受けることによって、あなたの身体の状態はよくわかります。向日市では、健診結果をもとに、自分自身の身体のことを考える教室を開催します。ぜひ、ご参加ください。

- 対象/向日市民30人
- 場所/保健センター
- 時間/午後1:30～3:30(ただし、平成15年1月21日(火)は調理実習のため、午前10:00開催になります。)
- 申込み/11月1日(金)から健康管理課(内線357)へ。

	日 程	内 容
第1回	11月26日(火)	自分のからだを健診結果から考えよう!!
第2回	12月10日(火)	身体の中のあぶらと糖について考えよう!!Part1
第3回	12月17日(火)	身体の中のあぶらと糖について考えよう!!Part2
第4回	12月24日(火)	医師の講話
第5回	平成15年1月14日(火)	何を選んでどう食べる自分にあつた食事を考える
第6回	1月21日(火)	調理実習
第7回	2月4日(火)	運動について考えよう!!

INFORMATION

くらしに活かす介護教室

- 日時／12月6日(金)午後1:30～4:00
  - 場所／福祉会館
  - 内容／講義「洗髪の方法・寝衣の交換・床ずれの予防」、実技指導
  - 講師／増田千賀代さん(日赤京都府支部事業推進課家庭看護係長)
  - 対象／介護者、福祉関係者、介護に関心のある方40人
- ※動きやすい服装でご参加ください。
- 申込み／11月1日(金)から29日(金)までに電話で社会福祉協議会地域福祉係 ☎932-1961へ。定員になり次第締切ります。

パートタイム労働セミナー

- 日時／11月15日(金)午後1:30～4:00
  - 場所／京都国際ホテル(中京区堀川通二条城前)
  - 対象／短時間雇用管理者および事業所の人事・労務担当者など150人
  - 内容／
    - 講演「パートタイム労働の課題と対応の方向性～パートタイム労働研究会報告～」土田道夫さん(同志社大学法学部教授)
    - 事例発表「我が社のパートタイム労働者の雇用管理について」田中一昭さん((株)蓬萊人事部長)
- ※セミナー後、個別相談を実施します。
- ☎(財)21世紀職業財団京都事務所 ☎213-2091

京都パートタイム労働旬間

11月1日(金)～10日(日)

「均衡処遇 パートが活躍する企業が伸びる」

☎京都労働局雇用均等室 ☎241-0504

小学生の体験教室

地域ふれあい交流事業

学校が完全週5日制になって6か月がたちましたが、みなさんはどのように土曜日を過ごされていましたか。

ゆとりある生き生きとした余暇の活用と、自然体験に触れていただくために、次のような楽しい企画をしましたので、ぜひご参加ください。

■マジック教室■

- 日時・場所(カッコ内は対象となる校区)／
- 11月16日(土)・第2向陽小学校(第2向陽小学校・第4向陽小学校・第6向陽小学校)
- 11月30日(土)第5向陽小学校(向陽小学校・第3向陽小学校・第5向陽小学校)

- いずれも午後1:00～3:00
- ※参加者はおおむね各校区別で申し込んでください。
- 対象／小学生
- 内容／新聞紙を破いてもまた元どおりになる手品や・ひもなどを使ってひもが切れたり、つながったりなどする手品を学びます。
- 定員／各教室(校区)40人
- 秋の自然を見つけませんか■
- 日時／12月1日(日)午後1:00～3:00(集合時間は午後0:30)
- 場所／スタート:勝山公園→はりこ池→第6向陽小学校→子どもの広場(竹林公園)
- 競技／ポイントラリーで、コースに沿って落ち葉拾いとか、サッカーゲームとかがありますので、課題ができればスタンプを押してもらってゴールを目指します。
- 対象／小学生
- ※参加者は当日受付です。
- 主催／向日市教育委員会
- ☎教育委員会社会教育課(内線350)

見学会

府政見学会

- 日時／12月8日(日)午前9:00～午後4:30
- 集合場所／京都府乙訓総合庁舎(上植野町馬立8)
- 見学先／
  - 関西文化学術研究都市(きつづ光科学館ふおとん、けいはんなプラザ)
  - やわた流れ橋交流プラザ「四季彩館」
  - 大山崎JCT・IC建設現場
- 対象／向日市、長岡京市、大山崎町に在住の方40人(親子での参加歓迎)
- 参加費／無料(ただし、昼食は各自でご用意ください)
- 申込み／11月20日(水)(消印有効)までに、ハガキに参加者全員の住所、氏名、年齢、性別と電話番号を記入し、〒617-0006上植野町馬立8 京都府向日町地方振興局総務課(☎921-0183)へ。(申込み多数の場合は抽選)

介護保険

介護保険料の納め忘れはありませんか?



介護保険制度は、公費とみなさんが納める保険料を財源として運営されています。社会全体で支えあう制度ですから、つい、うっかり保険料を納め忘れてしまうと滞納期間に応じて保険給付が制限される場合があります。保険給付の制限は、滞納が1年以上続いたときから始まります。介護が必要になったときに安心してサービスを利用できるよう、そして介護保険が健全に運営されるよう、保険料の納付にご協力をお願いします。

- ① 1年以上滞納していると 介護サービスを利用するときには、いったん費用の全額が自己負担となり、申請により後から9割分が払い戻されます。
- ② 1年6か月以上滞納していると 保険給付分(9割)が、差し止められます。また、差し止められた保険給付分から滞納した保険料額が控除されます。
- ③ 2年以上滞納していると 一定期間、9割分の保険給付が7割に引き下げられるほか、高額介護サービス費などの支給も受けられなくなります。なお、滞納が2年以上続くと、保険料を遡って納めることができなくなります。

①～③の措置がとられる場合、被保険者証に給付の減額を受ける旨記載されます。減額期間は未納期間が長いほど長くなるように設定されています。

※災害など特別な事情により納付が困難な場合、保険料の納付期限の延期、保険料の減免が認められる場合があります。

■保険料の納付には、安全確実な口座振替が簡単・便利です■

納付書、預貯金通帳、通帳の届け出印を持って納付書裏面に記載の金融機関または市役所保険年金課介護保険担当へお申込みください。

お問い合わせ 保険年金課保険係介護保険担当(内線257)

ご存じですか? 119番 火事・救助・救急は、119番

乙訓消防組合消防本部

乙訓地域の119番の仕組み

- 向日市、長岡京市、大山崎町内からの119番通報は、すべて乙訓消防組合消防本部の通信指令室につながります。
- 携帯電話からの通報は、京都市消防局を経由して通信指令室に入ります。
- 向日市、長岡京市、大山崎町の福祉電話も同じ乙訓消防組合の通信指令室につながります。

火災になった、急病人が出た、さて119番はどうしたら?

- 一番大切なこと、それは落ち着くことです。簡単なようですが、自宅から火が出た、家族が倒れた、このような状況では、なかなか冷静になれません。普段からどのように通報したらいいのか家族や会社内で話し合っておく必要があります。
- 通報の際は、通信指令室員の誘導に従って受け答えしてください。興奮して一方的に話すと、かえって状況の確認に時間がかかってしまいます。

消防に関する問い合わせは

- 救急車まで必要ないが、急な病気やけがで、診察を受けられる病院を知りたい。  
「京都府救急医療情報システム」  
○電話・FAX自動応答694-5499  
○インターネットhttp://www.qq.pref.kyoto.jp(携帯各社WEBページから接続可)  
「乙訓消防本部指令室」☎953-6048
- その他消防に関して 向日消防署 ☎934-0119

SERVICE INFORMATION

サービス情報

健康

乳がん検診

- 日時／11月5日(火)・6日(水)午後2:00・午後2:30(受付は3:00で終了します)
- 場所／保健センター
- 費用／無料(超音波断層撮影のみ1,000円)
- 内容／医師による問診・視触診(必要な方の超音波断層撮影)
- ※保育あります。(要予約)
- ☎健康管理課(内線338)

乳幼児アトピー個別相談

- 日時／11月15日(金)午後1:30～4:00(予約制)
- 場所／向陽保健所
- 申込み／向陽保健所保健福祉課支援係 ☎933-1154へ。

福祉

11月1日は「向日市障害者の日」です

向日市では、昭和56年11月1日に開催した「国際障害者年記念向日市民のつどい」を契機として、11月1日を「向日市障害者の日」と決めました。

障害者問題を私たちの問題としてともに考えましょう。そして福祉の風土を守り育てましょう。

街頭啓発

- 日時／11月1日(金)午前11:00～
- 場所／阪急東向日駅およびJR向日町駅周辺
- 主催／向日市障害者の日実行委員会
- ☎社会福祉課障害者福祉係(内線308、347)

支援費の支給申請の受付が始まりました

平成15年4月1日から始まる障害者福祉サービスの新しい利用制度である支援費の支給申請の受付が始まりました。

支援費の対象となるサービスの利用を希望される方は、サービスを選択して、支給申請を行ってください。

ホームヘルプサービスやガイドヘルパーなど支援費の対象となるサービスを利用されている方は、支援費の支給申請が必要です。

なお、介護保険から保険給付を受けることができる方は、介護保険制度が優先されますので、介護保険と共通するサービスについては、支援費の支給申請は必要ありません。

☎社会福祉課障害者福祉係(内線308、347)

平成14年度版の「障害者福祉のてびき」を社会福祉課の窓口で配付しています。

向日市の障害者福祉サービスのほか、さまざまなサービスや施設の利用方法などを紹介しています。

社会福祉課障害者福祉係(内線308、347)

日本に永住されている朝鮮半島・台湾出身の旧軍人・軍属などであった方とその遺族の方へ～巡回相談と説明会～

旧軍人・軍属などとして戦死された方のご遺族や、重度戦傷病者の方に弔慰金などが支給されます。お心当たりの方、関心のある方はお気軽にご参加ください。予約は要りません。

- 日時／12月10日(火)午前9:30～11:30
- 場所／ホテルセントノーム京都(京都駅八条口、

東に徒歩5分)

☎京都府地域福祉・援護課 ☎414-4616・向日市福祉事務所(☎931-1111内線345)

検察審査会

知っておきたい検察審査会  
検察審査員に選ばれたらご協力を

交通事故、詐欺など被害にあったのに、検察官がその事件を裁判にかけてくれない。どうも納得できない。このような人のために、検察官のした処分が正しかったかどうかを審査する機関として「検察審査会」があります。

検察審査会では、11人の審査員がこの審査をします。審査員は、選挙権を持っているみなさんの中から毎年「くじ」で選ばれることになっています。

あなたも審査員に選ばれることがあるかもしれません。審査員に選ばれたときには、市民の代表としてこの仕事にご協力をお願いします。

☎京都検察審査会事務局 ☎211-4111

女性に対する暴力をなくす運動

11月12日(火)～25日(月)

11月25日は「女性に対する暴力撤廃国際日」



▲女性に対する暴力根絶のためのシンボルマーク

夫・パートナーからの暴力、性犯罪、売買春、セクシャル・ハラスメント、ストーカー行為など女性に対する暴力は、女性の人権を著しく侵害するものであり、決して許されないものです。

内閣府男女共同参画局推進課 ☎03-5253-2111



COMMUNICATION CORNER

人と人をつなぐ 市民の情報掲示板

コミュニケーションコーナー

クラブ・サークルなどの会員募集や催しに関する情報をお寄せください。必要事項を書いて掲載希望日の1か月前までに郵送、FAX、電子メールなどで秘書広報課広報係(内線240)へ送ってください。同一内容の掲載は、年1回までとします。なお、紙面の都合上掲載できない場合もあります。あらかじめご了承ください。

催しなど

- ハイキング講座 これからハイキングを始めたい、ハイキングをしているが装備などはどうしたらよいのかという方、ご参加ください。11月24日(日)午後1:00～4:00、市民会館。山の歩き方、服装などについて。参加費300円(資料代)。必ず事前にお申込みください。☎上田さん ☎957-0355
- ☎西尾さん ☎921-5433、青木さん ☎932-5133
- 第2回リモンズサロン「パパのクッキング教室」 11月30日(土)午前10:00～午後0:30、市民会館。乙訓在住、乳幼児を持つ家族20組対象。お父さんが実習中、お母さんと子どもは見学。料理は家族でいただきます。講師:森かおるさん。講習料1家族1,000円。エプロン、筆記用具をお持ちください。☎リモンの岡田さん ☎935-3587
- 高山栄さんとキノコ観察会inほっこりヒマレスト山(西山キャンプ場南側) 11月16日(土)午前10:00長岡中学正門前集合、午後4:00解散。講師・高山栄さんと一緒に森の中でのキノコ探しと観察会。ハンモック、ブランコ・ターザンも。参加費一人500円。☎NPO法人おとくにパオの相良さん ☎955-4366
- 乙訓の文化遺産を守る会・歴史文化教室「中山修一記念館周辺を訪ねて」 11月17日(日)午後1:

- 00～4:00。JR長岡京駅東口広場集合(車での来場はご遠慮ください)。勝竜寺城公園、恵解山古墳、中山修一記念館、サントリー京都工場(予定)雨天の場合、中止することもあります。参加無料(資料代除く)。申込み不要、当日直接お越しください。☎乙訓の文化遺産を守る会の坂下さん ☎933-8790
- JCの例会を見学しませんか?(社団法人乙訓青年会議所11月オープン例会・具志堅用高氏講演会) 11月14日(木)午後6:30～8:30(受付6:00～)、長岡京市立中央公民館市民ホール。ハガキ、FAX、またはメールで、住所、氏名、電話番号、FAX番号、年齢および同伴者の住所、氏名、年齢を記入のうえ、社団法人乙訓青年会議所事務局(〒617-0826長岡京市開田3丁目10-16長岡京市立産業文化会館2階 ☎957-1230・☎959-3377 Eメール:otokunij@mediawars.ne.jp)へ申込み。申込み多数の場合、先着順(定員100人)。定員を超えた場合、お断りの連絡はFAXでいたします。
- 年末ジャンボ宝島コンサート「野歩さんとあそぼう!」 12月22日(日)午後2:00開演(1:30開場)、市民会館ホール。福尾野歩さんが乙訓にやってくる。前売2,500円(当日3,000円)、全席指定。座席の要らないお子さまは無料。名前、住所、電話番号、必要枚数をお知らせください。☎すつとこっこの乙訓の

やすたけさん ☎090-8126-1815

- 京都言友会「吃音講座(第2講)」 11月10日(日)午後1:30～5:00(1:00受付)、市民会館。参加費無料。「総合的吃音基礎講座」都筑澄夫さん(日本聴能言語福祉学院)。☎藤井さん ☎090-7352-7418

●心臓病の子どもをもつ家族のための医療講演会

「術前・術後の健康管理と医療ネットワーク」浜岡建城先生。11月17日(日)午後1:30～4:30、キャンパスプラザ京都2階。保育室あり(要予約)。☎全国心臓病の子どもを守る会京都支部事務局(松方さん方) ☎502-4626・☎595-2474

会員募集

- ガールスカウト京都第37団 対象はブラウニー(小学1～3年)、ジュニア(小学4～6年)。土曜日、市民会館で活動。向日市まつり会場で入団案内。☎宮谷さん ☎931-6502
- ゲートボールで健康と仲間づくり ゲートボールは、楽しく安全に生涯にわたって楽しめる軽スポーツです。体を動かし、頭で考える作戦があり、活力が醸成されます。老若男女、誰でも参加できます。初心者の方には分かりやすく何度でもていねいに指導いたします。☎ゲートボール連合の山東さん ☎922-6209

11月は「全国青少年健全育成強調月間」

“大人が変われば、子どもも変わる”

地域の力で、非行防止と健全育成を

向日市、向日市教育委員会、向日市青少年健全育成連絡協議会、向日市少年補導委員会

CALENDAR

11月のカレンダー

向日市の1か月のスケジュール・毎1日号に掲載

行事予定/健康づくり/老人福祉センターetc.



行事予定

Table with 2 columns: Date and Event. Includes events like 菊花展, 第25回市民音楽祭, 竹の径・かぐやのタベ, etc.

毎月1日は無火災推進日

地域ぐるみで防火対策。火事のない安心して暮らせるまちをつくりましょう。午後8:00にサイレンを吹鳴します。

毎月23日は健康ウォークデー

「ウォーキング～歩くこと～」を日常生活に習慣として取り入れて健康づくりをしましょう。

むこう愛菜市 ※売り切れ次第終了

毎週土曜日午前9:00～9:30・保健センター
毎週火曜日午前9:00～9:30・市民温水プール

市税等の納期限

Table with 2 columns: Date and Tax Type. Includes 介護保険料第6期納期限, 国民健康保険料第6期納期限, etc.

健康づくりカレンダー

お母さんと子どもの健康づくり

- マタニティスクール 15日(金)・22日(金) 午前9:30～正午
●離乳教室 14日(木) 午前9:15～11:30
●乳児前期健診 8日(金) 午後1:15～2:45
●乳児後期健診 29日(金) 午後1:15～2:45
●1歳9か月健診 21日(木) 午後1:00～2:45
●3歳児健診 20日(水) 午後1:00～2:45
※場所はいずれも保健センター

予防接種

- ポリオ 13日(水)・14日(木)・19日(火)・22日(金)・28日(木) 午後2:00～3:20

成人期と高齢期の健康づくり

- 乳がん検診 詳しくは7ページをご覧ください。
●リハビリ教室 6日(水)・13日(水)・20日(水)・27日(水) 午前9:30～11:30
◎健康管理課(内線333、338、339、357)

老人福祉センターカレンダー

老人福祉センター桜の径

☎934-1515 日曜日休館

- 健康相談 11月12日(火) 午後2:00～
●血圧測定 11月5日(火)・21日(木) 午後1:30～
●さわやか体操 11月1日(金)・8日(金)・15日(金)・22日(金)・29日(金) 午後1:30～
●男性の太極拳・気功講座 11月7日(木)・14日(木)・21日(木)・28日(木) 午前10:30～
●バスツアー 11月7日(木) 午前9:30出発・先行: 日本民家集落博物館

11月の市民相談

無料法律相談(予約制)

- 11月11日(月) 午前9:00～11:30・市民相談室(定員5人)
予約:11月7日(木) 午前9:00から電話でのみ受け
11月18日(月) 午前9:00～11:30・市民相談室(定員5人)
予約:11月14日(木) 午前9:00から電話でのみ受け
12月2日(月) 午前9:00～11:30・市民相談室(定員5人)
予約:11月28日(木) 午前9:00から電話でのみ受け
※定員になり次第締切ります。
◎秘書広報課市民相談係(内線251)

困りごと相談

- 11月12日(火)・26日(火) 午前10:00～午後3:00(受付は午後2:30まで) 福祉会館
※直接会場にお越しください。
「法律相談」(11月12日のみ実施)
「人権相談」人権などの問題
「行政相談」市などの仕事への意見・要望など
「民生相談」家庭内の民事問題など
◎秘書広報課市民相談係(内線251)

税務相談

- 11月12日(火) 午前10:00～午後3:00(受付は午後2:30まで) 福祉会館
※直接会場にお越しください。
※所得税、相続税、贈与税、法人税、消費税などの国税に関する相談
◎大阪国税局税務相談室上京分室 ☎451-8222

無料公証相談

- 11月26日(火) 午前10:00～正午(受付は午前11:30まで) 福祉会館 ※直接会場にお越しください。
※遺言書等の公正証書の作成に関する無料法律相談
◎京都公証人合同役場 ☎231-4338

乙訓特設人権相談

- 向日市・福祉会館:11月12日(火)・26日(火) 午前10:00～午後3:00
●長岡京市・市民相談室:11月8日(金)・18日(月) 午前10:00～午後4:00
●大山崎町・なごみの郷相談室:11月8日(金)・15日(金)・22日(金) 午後1:30～3:30
※いずれかの相談所にお越しください。
◎秘書広報課市民相談係(内線251)

女性のための相談室(予約制)

- 11月27日(水) 午後1:10～4:00(一人50分の予約制)
夫や恋人からの暴力の悩み、夫婦のことなど一緒に考えます。一人で悩まずに気軽にご相談ください。
◎専用電話 ☎931-1144

消費生活相談

- 11月6日(水)・13日(水)・20日(水)・27日(水) 午前10:00～午後4:00・市民相談室
11月8日(金)・22日(金) 午後1:00～4:00・市民相談室
◎市民安全課(内線235、249)

年金相談

- 11月7日(木)・14日(木)・21日(木)・28日(木) 午前10:00～午後4:00・市民相談室
◎保険年金課年金係(内線218、246)

家庭児童相談室

- 月曜日から金曜日午前10:00～午後4:00、保健センター2階
※お子さんについてのご心配、どんな相談にも応じます。
◎家庭児童相談室 ☎933-1199

健康相談・栄養相談

- 11月11日(月)・18日(月)・25日(月) 午後1:30～午後3:30・保健センター
◎健康管理課(内線333、338)

経営安定特別相談

- 税務専門相談/5日(火)・19日(火) 午後1:00～4:30
経営専門相談/12日(火)・26日(火) 午後1:00～4:30
いずれも商工会館
◎向日市商工会 ☎921-2732

子育て支援情報

「すこやか」「ひまわり」「秋桜(こすもす)」の催しなど向日市の子育て支援の情報をお届けします



～今月の遊び“布遊び・ごっこ遊び”～

●子育て支援センターひまわり

- ふれあいサロン (1歳～1歳半) 11月13日(水)
なかよし広場 (1歳半～2歳半) 11月20日(水)
(2歳半以上) 11月21日(木)
絵本の日(予約はいりません) 11月5日(火)

●子育て支援センター秋桜(こすもす)

- ベビールーム (1歳未満) 11月12日(火)
(1歳～1歳半) 11月26日(火)
キッズルーム (1歳半～2歳半) 11月8日(金)
(2歳半以上) 11月22日(金)
絵本の日(予約はいりません) 11月13日(水)
※時間はいずれも午前10:00～11:30

すこやか講座

～語りの世界にひたってみませんか～

- 日時/11月11日(月) 午前10:00～11:30
●場所/子育てセンター「すこやか」
●対象/向日市在住の小学校就学前の子どもを育児している方
●保育/希望の方は、1歳以上のお子さんを保育します。要予約・定員20人
●申込み/子育てセンター「すこやか」 ☎932-7830

園庭開放(予約はいりません)

- 第1保育所 11月27日(水) 午前10:00～11:30
●第5保育所(木曜ガーデン) 11月7日(木) 午前10:00～11:30・午後1:00～2:30
●第6保育所 11月26日(火) 午前10:00～11:30

子育ての集い(予約はいりません)

- 第2保育所 11月22日(金) 午前10:00～11:30
●第4保育所 11月28日(木) 午前10:00～11:30

すこやかめぐり(予約はいりません)

- 永田公園 11月5日(火) 午前10:00～11:30
●市民ふれあい広場 11月12日(火) 午前10:00～11:30
●芝山公園 11月19日(火) 午前10:00～11:30
●大極殿公園 11月26日(火) 午前10:00～11:30

ほっとルーム(場所:すこやか・1歳未満対象・予約はいりません)

- 物集女・寺戸地区 11月6日(水) 午前10:00～11:30・11月13日(水) 午後1:30～3:00
●上植野・鶏冠井・森本・向日地区 11月20日(水) 午前10:00～11:30・11月27日(水) 午後1:30～3:00

すこやか出張(予約はいりません)

- 上植野公民館 11月7日(木)・21日(木) 午後1:30～3:00
●物集女公民館 11月14日(木)・28日(木) 午後1:30～3:00

Table with 2 columns: Contact info for childcare centers. Includes 子育てセンター「すこやか」☎932-7830, 子育て支援センター「ひまわり」☎935-0267, etc.

Table with 2 columns: Contact info for kindergartens. Includes 第4保育所☎922-0004, 第2保育所☎931-4001, etc.