



大地震発生

そのときあなたは...



京都府総合防災訓練

向日市会場訓練

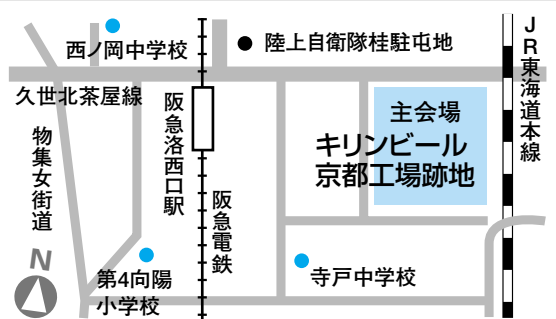
9月6日、キリンビール京都工場跡地を主会場に、京都府防災訓練を実施します。この訓練では、災害が発生したとき、円滑に防災活動が行えるように、向日市、京都府をはじめ防災関係機関と住民とが一体になって訓練を行います。地震体験コーナーや防災機器の展示などもあります。ぜひお越しください。

日時

9月6日(土) 午前7時～9時(分散会場訓練)
午前9時～11時30分(主会場訓練)

場所

(主会場)キリンビール京都工場跡地



(分散会場)向日市役所、西ノ岡中学校
寺戸中学校、第4向陽小学校

訓練想定

午前7時、西山断層を震源とするマグニチュード7.5の大地震が発生し、乙訓地域で震度5強から震度7が観測され、向日市では震度7を記録した。向日市内では、家屋の倒壊や火災が発生し、多くの死傷者が出ている。道路なども破損し、ライフライン機能がまひ状態になっている。

内容

- 現地訓練/避難訓練、医療活動訓練、輸送訓練、ライフライン復旧訓練、救出救助訓練、消火訓練など
- 展示/防災関係機関による防災資材やパネルの展示、起震車の地震体験コーナーなど

※分散会場の西ノ岡中学校、寺戸中学校、第4向陽小学校で初期消火訓練(午前7時45分)

主催/京都府防災会議、向日市防災会議、長岡京市防災会議、大山崎町防災会議

9月1日は防災の日です

8月30日～9月5日は防災週間

防災について考えてもらおうと、毎年9月1日を「防災の日」と定めています。

地震などの災害から身を守り、被害を軽減するためには、日常から災害に対して備えておかなければなりません。

阪神・淡路大震災から8年が経ち、震災直後に比べて災害に対する意識が薄れてきていませんか。

もう一度、防災対策について見直してみましょう。



できてますか 災害に対する備え

防災マップを活用して防災対策

防災マップは、向日市内の避難場所や、地震の心得、防災のチェックポイントなど、防災対策として知っておきたい情報を掲載しています。防災マップを活用して、家族で避難場所や災害時の連絡方法などを確認しておきましょう。

向日市防災マップ

※3月に各区事務所を通して全世帯に配布しました。また、転入されて来た方には、市民課窓口でお配りしています。



自主防災組織で地域を守る

大きな災害が発生したとき、同時に多数の火災や家屋の倒壊が発生すると、消防署などの活動が十分に機能しないおそれがあります。

そんなとき、地域のことを誰よりも知っている「自主防災組織」が大きな力を発揮します。

被害を最小限にするために、町内会などで「自主防災組織」を結成して、近隣で助け合える体制を整備しておきましょう。

西向日自主防災会の放水訓練



防災に関するお問い合わせ

市民安全課市民安全係(内線249、235)

生命、財産を守る初期の活動

災害でケガ人が出たり、火災が発生したとき、救急車や消防車が到着するまでの間に、応急手当や初期消火を行うことは、生命や財産を守るために私たちにできる最も重要な行動です。しかし、講習を受けるなど、ふだんから備えていないと、いざというとき何もできません。

向日消防署では、町内会などのグループを対象に、応急手当や火災予防の指導などを行っています。大切なものを災害から守るためにぜひ受講しておきましょう。



お問い合わせ
向日消防署 ☎934-0119

インターネットで情報収集

市では、ホームページを利用して、市内の避難場所など防災に関する情報をお知らせしています。

「トップページ」→「市民ガイド」→「暮らしと環境」→「万ーに備えて」とお進みください。

また、国や府のホームページでも防災に関する情報を調べることができます。



京都府消防・防災

<http://www.pref.kyoto.jp/shobo>

内閣府防災部門

<http://www.bousai.go.jp/>



8月臨時市議会で 役員人事が決まりました

議長に春田満夫氏、副議長に飛鳥井佳子氏、監査委員に大橋満氏

向日市議会平成15年第1回臨時会が、8月11日に開催されました。

この議会は、先の7月20日の市議会議員選挙で、新しく選ばれた議員による初めての議会で、正副議長の選挙や、議会選出の監査委員の選任などが行われました。

議長には、春田満夫議員(向政クラブ議員団)、副議長には飛鳥井佳子議員(会派に属さない議員)、監査委員には大橋満議員(日本共産党議員団)がそれぞれ選ばれました。

また、同時に決められた各常任委員会・議会運営委員会の委員と正副委員長は次の方々です。



▲春田満夫議長 ▲飛鳥井佳子副議長 ▲大橋満監査委員

(◎印は委員長、○印は副委員長、敬称略・順不同)

総務常任委員会	厚生常任委員会	文教常任委員会	建設環境常任委員会	議会運営委員会
◎辻山久和	◎山田千枝子	◎富田 均	◎中島鉄太郎	◎赤井ヨシコ
○北林重男	○中村栄仁	○常盤ゆかり	○石原 修	○山田千枝子
丹野直次	和田広茂	大橋 満	松山幸次	松山幸次
淵上俊和	生島豊和	安田 守	赤井ヨシコ	小山市次
太田秀明	服部聖子	飛鳥井佳子	小山市次	服部聖子
荻野 浩	春田満夫	川崎早苗	磯野 勝	富田 均
				荻野 浩

- 乙訓環境衛生組合議会議員 松山幸次、服部聖子、磯野勝
- 乙訓福祉施設事務組合議会議員 山田千枝子、小山市次、川崎早苗
- 乙訓消防組合議会議員 丹野直次、安田守、太田秀明

NEWS & TOPICS

共有、共鳴、そして共生のまちづくり 第6回タウンミーティング開催予定

- 日時/9月26日(金)午後7時30分～9時
 - 場所/物集女公民館
 - 対象/物集女自治連合会役員
 - 内容/物集女地域の地域振興など
- ※どなたでも傍聴できます。

タウンミーティングの開催予定は向日市ホームページ、携帯端末用ホームページでもお知らせしています。開催結果は8ページに掲載しています。

三川合流ドラマティックフィールド 「まちかど通信員」の募集

乙訓・八幡広域連携事業推進協議会では、地域で語り継がれる人々の記憶や歴史、自然の中で見つけた面白い情報(写真、音声、文書、物)など、まちかど取材してホームページで情報発信していただける「まちかど通信員」を募集いたします。

この事業は、今までの協議会のホームページが、協議会からの一方向の情報提供であったものを一歩進め、市民の皆様から情報をいただき、その情報をベースに乙訓・八幡地域の連携を進め、地域の魅力を高めることを目的とし、立命館大学と共同で行う実験事業です。

HP <http://www.ps.ritsumei.ac.jp/region/otokuni-yawata/>

☎乙訓・八幡広域連携事業推進協議会(健康都市推進室内・内線280)

無料法律相談 10月相談日の変更

無料法律相談を毎月第1・2・3月曜日に実施していますが、10月は6日(月)のみとなります。10月の残り2回分は9月と2月に振り替えて実施します。相談日などは8ページをご覧ください。

☎秘書広報課市民相談係(内線251)

第29回 向日市民文化展の作品を募集します

11月14日(金)から16日(日)まで中央公民館で開催する「第29回向日市民文化展」の作品を募集します。

●申込受付/9月24日(水)から10月19日(日)の午前9時～午後5時(土曜日午後、月曜日を除く)に中央公民館へ。

- 対象/向日市在住・在勤者
- 点数/一人2点以内(ただし、別部門に限る)
- 作品搬入/11月13日(木)午前9時30分～11時
- 作品搬出/11月16日(日)午後3時～4時

部門	作品の規格
絵画	60号以内。額装(日本画、洋画、水彩、パステル、切り絵、版画など)
工芸	平面作品は140cm×140cm以内(手芸含む)
書	90cm×190cm以内で額装かパネル張り(釈文は自由、軸物可)
写真	半切～全紙以内で額装かパネル張り

※ガラス張額は不可、アクリル可

お問い合わせ 中央公民館 ☎932-3166

平成15年度 向日市職員採用試験

●受付期間/平成15年9月8日(月)～9月12日(金) 午前8時30分～正午、午後1時～5時 ※郵送による受験申込書の提出はできません。

●職種・採用予定人数/技術職(土木・建築)・若干名

●受験資格

○土木・建築課程を履修された方で

【高校卒】昭和56年4月2日以降に生まれた方

【短大卒】昭和54年4月2日以降に生まれた方

【大学卒】昭和52年4月2日以降に生まれた方

※平成16年3月卒業見込みの方を含む

○昭和44年4月2日以降に生まれた方で、1級建築士の有資格者で、実務経験5年以上の方

※国籍は問いませんが、地方公務員法第16条の規定による欠格条項に該当する方は受験できません。

※受験申込書(本市指定)は9月1日から職員課で配付します。

●試験日時および場所

【第1次試験】日時:平成15年10月19日(日)午前10時～

場所:受験票に記載し通知します。

【第2次試験】日時・場所:第1次試験合格者に通知します。

【第3次試験】日時・場所:第2次試験合格者に通知します。

●試験内容(第1次試験)/一般教養試験、専門試験(1級建築士の有資格者は免除)

●採用予定日/平成16年4月1日

●お問い合わせ/総務部職員課人事係(内線518)

平成15年度 乙訓消防組合消防士採用試験

●採用予定日/平成16年4月1日

●採用予定人数/3名(内1名は救急救命士)

●受験資格

①消防吏員 【大学卒】昭和54年4月2日から昭和57年4月1日生

【短大卒】昭和56年4月2日から昭和59年4月1日生

【高校卒】昭和58年4月2日から昭和61年4月1日生

②救急救命士の受験資格については、乙訓消防組合消防本部 総務課総務係にお問い合わせください。

①②とも身長概ね160cm以上、体重概ね50kg以上、視力が両眼とも裸眼で概ね0.1以上(矯正で1.0以上)およびその他身体に職務遂行上支障がない方

●試験日、試験科目

第1次試験は、平成15年10月19日(日)基礎能力試験および小論文試験

第2次試験は、11月中旬に適性検査、体力測定

第3次試験は、12月中旬に個別面接

●募集の詳細

①乙訓消防組合ホームページ <http://www.fire-otokuni.nagaokakyo.kyoto.jp>

②9月1日(月)から、乙訓消防組合消防本部総務課総務係で募集要項を配布

③郵送の場合 受験資格を確認の上、宛先を明記した返信用封筒(角型2号[33cm×24cm程度、A4用紙が入るもの]に120円切手を貼ったもの)を同封し、乙訓消防組合に請求してください。

●請求先/乙訓消防組合消防本部 総務課総務係

〒617-0824 長岡京市天神4丁目2番1号 ☎953-6033

インフォメーション



市の催し・サービス情報

講座・スポーツの催し、サービスの案内など、市からのお知らせを中心に掲載しています。

- 向日市役所への電話でのお問い合わせは、☎931-1111(代表番号)にお掛けください。担当課におつなぎします。
- 向日市役所への(ファックスは☎922-6587、郵便物は〒617-8665 向日市役所)、Eメールはinfo@city.muko.kyoto.jp)にお送りください。
- ※ファックス、郵便物、Eメールには、市役所のどの課(担当課名)へものかをご記入ください。
- 参加費などの記載がないものは無料でご参加いただけます。
- ☎=お問い合わせ、HP=ホームページアドレス

EVENT INFORMATION

催し情報

スポーツ

スポーツレクリエーションフェスタ

軽スポーツを気軽に楽しんでみませんか。

- 日時/10月19日(日)午前9時30分開会
- 場所/市民体育館、市民ふれあい広場
- 内容/①交流試合(午前…インディアカ、ラージボール卓球、ストライクボウリング、ターゲットバードゴルフ、ペタンク/午後…ショートテニス、ソフトバレー、グラウンドゴルフ)※ターゲットバードゴルフ、グラウンドゴルフ、ペタンクは、市民ふれあい広場で行われます。
- ②チャレンジゲーム ③体力ウォッチング
- 申込み/交流試合に参加希望の方は、所定の申込用紙に必要事項を記入し、9月30日(火)までに教育委員会社会教育課スポーツ振興係(内線325)または(財)向日市体育協会(☎922-2211)へ。

地区運動会

- 物集女/9月14日(日)午前9時(9月21日(日))・第2向陽小学校
- 寺戸東/10月5日(日)午前9時(10月12日(日))・第4向陽小学校
- 寺戸西/10月5日(日)午前9時(10月12日(日))・第6向陽小学校
- 寺戸南/9月14日(日)午前10時・向陽小学校
- 寺戸北/9月21日(日)午前9時30分(9月28日(日))・第4向陽小学校
- 森本/9月28日(日)午前8時30分(10月5日(日))・第3向陽小学校
- 鶏冠井/9月21日(日)午前8時45分(9月28日(日))・第5向陽小学校

- 上植野/10月5日(日)午前9時(10月12日(日))・第5向陽小学校
- 西向日/10月5日(日)午前9時30分(10月12日(日))・向陽小学校
- 向日/9月28日(日)午後0時30分(10月13日(祝))・向陽小学校
- 向日台/9月28日(日)午前8時30分・向日町競輪場第4駐車場
- ※()内は予備日です。
- ※寺戸南は体育館。それ以外はグラウンドです。
- ※開始時間は都合で変更される場合があります。
- ☎(財)向日市体育協会☎922-2211

市民体育館トレーニング講習会(9月)

- ①9月16日(火)午前10時~11時15分(9月5日(金)午前9時から受付)
- ②9月27日(土)午後2時~3時15分(9月19日(金)午前9時から受付)
- 対象/18歳以上男女25人
- 申込み/受講料1,000円と顔写真(3×2.5cm)を持参。午前9時の時点で25人以上のときは抽選。
- ☎市民体育館☎932-5011(木曜日休館)

ミニスポーツデー

- 日時/9月10日(水)【午前の部】午前10時~正午 【午後の部①】午後1時~3時 【午後の部②】午後3時30分~5時30分
- 場所/市民体育館
- 種目/卓球(5台)、ショートテニス(2面)
- 持ち物/体育館シューズ、ラケット、ピン球、ボール(ラケット、ピン球、ボールは貸出しも行います。)
- 参加費/各時間一人300円
- 申込み/当日受付
- ☎市民体育館☎932-5011(木曜日休館)

市民温水プール(9月)

- ワンポイント・アドバイス■
- 9月3日(水)午前10時30分~11時45分
- 9月12日(金)午後2時30分~3時45分
- 定期点検のための休館■
- 9月16日(火)~25日(木)の10日間
- ☎市民温水プール☎931-5277(木曜日休館)
- 市民体育館・市民温水プール [HP http://www.jade.dti.ne.jp/~muko-gym/index.html](http://www.jade.dti.ne.jp/~muko-gym/index.html)

文化・芸能

スターライトシネマ「A.I.(字幕版)」

- 日時/9月20日(土)、21日(日)午後5時
- 場所/天文館
- 対象/小学生以上、各80人
- 整理券(無料)/9月3日(水)午前10時から天文館☎935-3800で配布します。(1人2枚まで)

講座・教室

救急フェア

- 日時/9月10日(水)午後2時~4時
- 場所/大山崎町中央公民館ホール
- 内容/○講演「血管の病気(脳や心臓を中心として)海老沢哲也氏(済生会京都府病院循環器部長)
- 救急隊員による救急蘇生法の実技指導
- ☎健康管理課健康増進係(内線338)、乙訓消防組合消防本部警防課☎953-6038、向日消防署☎934-0119

まなぼうや講座「折り紙教室」

- 日時/9月17日(水)午後1時30分~3時30分
- 場所/中央公民館
- 内容/メッセージカード、指人形、封筒、はし袋など楽しい作品の折り方を基礎から学びます。
- 講師/杉村卓二さん(折り紙作家)
- 対象/成人20人
- 参加費/500円(教材費含む、当日支払い)
- 申込み/9月1日(月)~10日(水)に、生涯学習推進サークル「まなぼうや」事務局・教育委員会社会教育課社会教育係(内線325)へ。定員になり次第締切ります。

まなぼうや講座「相続・贈与セミナー」

- 日時/9月27日(土)午後1時30分~3時30分
- 場所/中央公民館
- 内容/平成15年度贈与税改正のポイントと遺言書の書き方
- 講師/川勝宣郎さん(まなぼうや会員)
- 対象/向日市内在住の成人30人
- 参加費/100円(当日支払い)
- 申込み/9月1日(月)から、生涯学習推進サークル「まなぼうや」事務局・教育委員会社会教育課社会教育係(内線325)へ。定員になり次第締切ります。

西乙訓高校開放講座「はじめての茶道」

- 日時/9月20日(土)、23日(祝)、28日(日)、10月4日(土)の全4回。いずれも午前10時~11時30分
- 場所/京都府立西乙訓高等学校
- 講師/奥野宗恵さん(裏千家)、川嶋宗常さん(西乙訓高校教諭)
- 募集人数/15人程度(申込み多数の場合は抽選)
- 受講料/無料(ただしお菓子代600円)
- 持ち物/茶道用ふくさ(希望者にはあっせん)
- 申込み/往復ハガキに氏名(フリガナ)・年齢・性別・住所・電話番号を記入。ふくさ購入希望の方は「ふくさ希望」と記入。9月12日(金)必着。
- 申込み先/〒617-0845 長岡京市下海印寺西明寺41 西乙訓高等学校開放講座係
- ☎西乙訓高等学校開放講座係☎955-2210

インフォメーションの続きは6ページへ

9月10日は「下水道の日」 「下水道 旅する水のお医者さん」

(平成15年度下水道推進標語)

下水道課普及係
(内線834、835)

市では、公共下水道事業を重要施策の一つに掲げ、暮らしに安心・安全のあふれるまちづくりに取り組んでいます。

下水道は、家庭の汚水の処理や浸水対策を行うことで生活環境を改善し、寺戸川などの水質改善にも大きく寄与しています。

特に汚水の処理は、すでに市内全域の方々が公共下水道を利用できるようになっています。

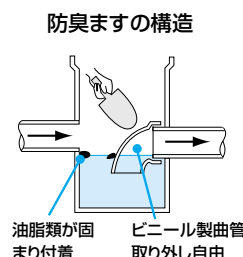
また、雨水対策では、今年の4月から、雨水貯留管「石田川1号幹線」が供用開始し、阪急東向日駅周辺地域の浸水防除に役立っています。引き続き石田川下流部の浸水対策に取り組んで参りますのでご協力をお願いいたします。

排水設備工事は向日市指定工事業者に依頼を

下水道につながれていないご家庭は、1日も早く排水設備工事(水洗化工事)をしていただくようお願いいたします。なお、宅内の排水設備工事は向日市指定工事業者でないといけないことになっています。また、トイレや排水管の詰まりなど水回りの修繕工事も指定工事業者に依頼してください。指定工事業者以外に依頼されると高額な費用を請求されることがありますので、ご注意ください。 ※指定工事業者は、現在82社あります。

防臭ますの清掃は定期的に

ご家庭にある防臭ますは、下水道本管からの臭いと、台所から出る油脂類の流出を防ぐ構造になっています。放っておくと油脂類がますの中で固まり、管が詰まる原因となりますので、必ず月1回小さなスコップなどで取り除いて、生ゴミと一緒に捨ててください。



秋は

わたしのからだ ゆっくり みつめてみませんか 基本健康診査の季節です



今年も基本健康診査が始まります。昨年のみなさんの結果はどうでしたか。全く異常なく過ごしている方、健診結果で何らかの指摘を受けた方。いろいろだと思います。また、一度も健診を受けたことがない方もいらっしゃると思います。

基本健康診査を受けるということは、私たち自身の身体や生活の様子を確認する一つの方法です。この機会に基本健康診査を受け、一年間頑張ってきた自分のからだをゆっくり振り返ってみませんか。

脳卒中・心筋梗塞と生活習慣病の関係は?!

肥満、高血圧、高脂血症、糖尿病などといった病気は、全くつながりなく進行するのでしょうか。実はこれらの病気は、氷山の一角である場合がほとんどで、全くつながりがないとは言えないのです。

図のように生活習慣病としてよく知られているこれらの病気は、単独で脳卒中などの要因となるだけでなく、あわせ持つことにより、脳卒中などにかかる率が健康な人に比べて35倍も高くなります。

脳卒中や心筋梗塞は、突然起こるものではありません。症状もほとんどなく、ゆっくり、密かに進んでいきます。

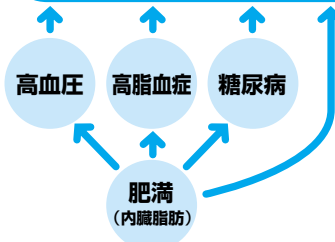
自分のからだが今どんな状態にあるのか、年齢とともにからだがどのように変化しているのかをみるためにもぜひ健(検)診を受けましょう。

肥満、高血圧、糖尿病、高脂血症のいずれかの症状について

1～2指摘されたら 5倍
3～4指摘されたら 35倍

脳卒中や心筋梗塞にかかる確率が高くなります。

脳卒中・心筋梗塞など



基本健康診査とは?

いつ、どんな人が受けられるの?

- 対象者/40歳以上の市民
- ※集団方式は30歳以上の方も受診できます。
- ※事業所などで行っている健康診査の対象者は基本健康診査の対象となりません。
- 費用/無料
- 受診方法/基本健康診査は3種類の受診方法があります。
- ①集団方式
 - 日程/9月10日(水)～9月26日(金)(土・日・祝日を除く)

- 受付時間/午後1時15分・午後1時45分・午後2時15分・午後2時45分
- 場所/保健センター
- 申込み/事前に市役所または保健センターにお申込みください。
- ②個別方式
 - 期間/9月～10月の2か月間
 - 訪問診査
 - 寝たきりの方および介護者で、訪問による基本健康診査が必要な方は、11月中にご家庭に訪問して健診します。健康管理課にお申込みください。

どんな検査をするの?

- 問診…今までの身体の様子や、普段の生活を一緒に振り返ります。
- 身体計測…身長と体重からBMI(体格指数)を計測します。
- 尿検査…腎臓や膀胱の働きなどをみます。
- 血液検査…高脂血症や糖尿病、貧血の有無、肝機能・腎臓機能などをみます。
- 血圧測定 | 心電図検査 | 血液めぐり方、心臓の働き、血管の状態をみます。

基本健康診査・前立腺がん検診・大腸がん検診 委託医療機関名(個別方式・五十音順)

向日市

医療機関名	所在地	電話番号	基	肝	前	大
赤井医院	鶏冠井町楓畑3	921-8656	○	○	○	
あらかわ医院	森本町上森本21-5	934-5510	○	○	○	
岩本医院	寺戸町向畑57-3	935-3650	○	○	○	
上原医院	物集女町池ノ裏1-6	922-5007	○	○	○	
乙訓医療生活協同組合医療会診療所	寺戸町殿長37-1	921-0661	○	○	○	
角水医院	鶏冠井町沢ノ西16-13	921-7461	○	○	○	
きくおかクリニック	寺戸町殿長19トリアングルビル1F	921-8877	○	○	○	
胡医院	寺戸町永田11-71	931-0885	○	○	○	
笹川医院	上植野町堂ノ前5-3	933-5800	○	○	○	
繁本医院	寺戸町永田11-38	921-7520	○	○	○	
鈴木内科外科診療所	上植野町円山12-5	922-2077	○	○	○	
第二京都回生病院	物集女町中海道92-12	934-6881	○	○	○	
武田医院	上植野町浄徳29-14	933-2161	○	○	○	
谷村医院	森本町四ノ坪28-10	932-3023	○	○	○	
土井医院	鶏冠井町祇所36-13	924-5577	○	○	○	
中本医院	寺戸町笹屋34	921-0605	○	○	○	
平井産婦人科	寺戸町中ノ段1-6	921-0520	○	○	○	
廣瀬診療所	上植野町上川原8-8	934-0688	○	○	○	

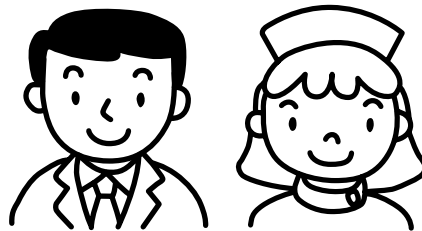
向日市

医療機関名	所在地	電話番号	基	肝	前	大
福岡医院	寺戸町西田中瀬19-3	921-7006	○	○	○	
ふじもと整形外科	寺戸町山崎手22-11サンビエール1F	921-3300	○	○	○	
婦人科・内科山下クリニック	寺戸町中垣内1	922-3733	○	○	○	
堀医院	寺戸町沢川13-23	921-3850	○	○	○	
山下医院	森本町天神森6-5	921-1039	○	○	○	
山本医院	寺戸町沢川17-5	932-3226	○	○	○	
よこばやし医院	鶏冠井町山畑39-1	922-2468	○	○	○	
洛西医院	鶏冠井町楓畑25	921-0609	○	○	○	
若江医院	上植野町御塔道2-15	921-0544	○	○	○	

大山崎町

医療機関名	所在地	電話番号	基	肝	前	大
梅山医院	円明寺若宮前10-63	956-3245	○	○	○	
太田内科医院	円明寺鳥居前6-7	957-6900	○	○	○	
小野田医院	大山崎高麗田3-4	956-2121	○	○	○	
中川医院	大山崎松原33-5	951-7701	○	○	○	
矢崎診療所	大山崎鏡田26-45	956-2966	○	○	○	

肝炎ウイルス検診



肝炎ウイルス検診は、基本健康診査の対象となる40歳、45歳、50歳、55歳、60歳、65歳、70歳の節目の年齢になる方に、昨年度から5年間の計画で順次実施している検診です。昨年の受診者は2,491人でした。

対象となる方

1.年齢による対象者(節目検診対象者)

昭和37年生まれ 昭和32年生まれ
昭和27年生まれ 昭和22年生まれ
昭和17年生まれ 昭和12年生まれ
昭和7年生まれ

※節目検診対象者は、今年度限りの検診になります。

2.節目検診以外の対象者

問診の結果、次の①～③に該当する40歳以上の市民は検診の対象となります。

- ①過去に肝機能障害を指摘されたことのある方
- ②広範な外科的処置を受けたことのある方、または、妊娠・分娩時に大量出血したことのある方で、定期的に肝機能検査を受けていない方
- ③基本健康診査の血液検査の結果においてGPT値が要指導(境界値 36～55IU/L)となった方
(この場合は、基本健康診査の結果により検診の案内をします)

※次の方は希望されても対象となりませんのでご注意ください。

- 昨年本市の肝炎ウイルス検診を受けた方
- 昨年節目検診の対象者であった方(昭和36、31、26、21、16、11、6年生まれの方)
- 現在医療機関で定期的に肝機能検査を受けたり、肝臓病の治療を受けている方

検査の方法は?

血液検査です。血液を調べてB型肝炎ウイルス・C型肝炎ウイルスに感染している可能性の有無を調べます。

基本健康診査と同時に行いますので、肝炎ウイルス検診だけは受けられません。

費用は?

無料です。

日時・場所など

基本健康診査と同時に実施します。

■集団方式(予約制)

- 日程/9月10日(水)～26日(金)の土、日、祝日を除く11日間
- 受付時間/午後1時15分～2時45分
- 場所/保健センター

■個別方式

- 基本健康診査受診時に委託医療機関に申し出てください。
- 期間/9月1日(月)～10月31日(金)の2か月間
- 時間/委託医療機関の診療時間内
- 場所/委託医療機関(下の一覧をご覧ください)

肝炎ウイルス検診の意義

B型・C型肝炎ウイルスが肝臓病の大きな要因になっています。

肝硬変・肝臓がんなど肝臓病で死亡する人は年間4～5万人と推定され、増加傾向です。肝臓病の要因の半数以上が、実はB型・C型肝炎ウイルスによるものです。

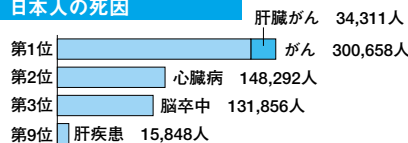
日本ではB型肝炎ウイルスに約150万人、C型肝炎ウイルスに約200万人感染していると推定されます。

しかし、感染しても自覚症状がほとんどないため多くの人は気付いていません。

感染したまま放っておくと、肝臓の細胞が慢性的に破壊されやがて再生が追いつかなくなり、肝硬変や肝がんへと進行するケースもあります。

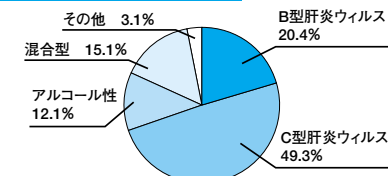
肝炎ウイルス検診を受けて事前に感染していることがわかれば、定期的に検査を受けて肝臓の状態を把握しながら生活をコントロールし、必要ときに速やかに治療を受けることができます。

日本人の死因



資料:厚生労働省「人口動態統計」平成13年

肝硬変の要因



資料:「やさしい肝炎の話」監修(財)ウイルス肝炎研究財団

お問い合わせ 健康管理課(内線339、357)・保健センター(向日市寺戸町東野辺31番地) ☎933 2666

長岡京市

医療機関名	所在地	電話番号	基	研	前	大
アサワ医院	井ノ内下印田13-4	953-1990	○	○	○	○
足立医院	神足1丁目8-7	954-7979	○	○	○	○
猪谷内科医院	長岡2丁目8-17	954-5510	○	○	○	○
今江整形外科医院	野添2丁目12-12	955-4700	○	○	○	○
稲田内科医院	天神3丁目7-25	959-1820	○	○	○	○
伊与田医院	開田4丁目1-11	956-5891	○	○	○	○
上田内科医院	梅が丘3丁目46	951-3497	○	○	○	○
馬本医院	下海印寺横山43	953-8717	○	○	○	○
小原内科・消化器科診療所	滝ノ町1丁目15-10	959-0700	○	○	○	○
大林医院	神足1丁目15-5	954-3825	○	○	○	○
岡村医院	今里畔町24-8	957-1715	○	○	○	○
尾崎医院	緑が丘14-3	951-5282	○	○	○	○
片岡診療所	今里西ノ口18-5	953-8338	○	○	○	○
金原医院	一文橋2丁目8-3	955-0208	○	○	○	○
亀井医院	開田1丁目9-3	951-2232	○	○	○	○
神部医院	友岡3丁目12-12	951-0749	○	○	○	○
神部整形外科	神足3丁目4-8	958-0270	○	○	○	○
くぼた医院	馬場見場走り25-3	951-8880	○	○	○	○
さいのうち医院	神足1丁目10-6	955-6850	○	○	○	○
新河端病院	一文橋2丁目31-1	954-3136	○	○	○	○
菅田医院	八条が丘1丁目8-2	954-5720	○	○	○	○

長岡京市

医療機関名	所在地	電話番号	基	研	前	大
鈴木医院	開田2丁目3-10	951-1508	○	○	○	○
鈴木外科医院	友岡4丁目19-11	953-3988	○	○	○	○
すずき内科クリニック	今里西ノ口7-1	959-1150	○	○	○	○
竹内内科医院	天神5丁目12-9	953-3738	○	○	○	○
竹の里診療所泌尿器科	開田4丁目8-5若竹ビル2F	953-4800	○	○	○	○
中島整形外科医院	奥海印寺森ノ下1	955-1355	○	○	○	○
長岡河上病院	開田2丁目14-26	954-2175	○	○	○	○
長岡京病院	開田4丁目9-10	955-1151	○	○	○	○
七岡内科医院	久貝3丁目1-18	954-2070	○	○	○	○
西田医院	一文橋2丁目23-7	953-3993	○	○	○	○
野々下医院	高台2丁目2-5	954-5400	○	○	○	○
滝谷川医院	竹の台4-2	951-3204	○	○	○	○
畠中診療所	勝竜寺11-1	952-2330	○	○	○	○
檜垣医院	友岡西山14-7	951-2935	○	○	○	○
ほう整形外科医院	柴の里1-141	955-0202	○	○	○	○
ほう内科医院	滝ノ町2丁目6-13	953-3580	○	○	○	○
堀口医院	開田3丁目6-19	953-8627	○	○	○	○
村西医院	友岡3丁目10-7	955-4723	○	○	○	○
森本医院	天神1丁目12-12	956-3000	○	○	○	○
森小児科医院	花山3丁目26	954-9511	○	○	○	○
山下内科医院	今里三ノ坪5-4	955-5666	○	○	○	○

これからの健康食(ヘルシー)料理教室

- 日時/9月26日(金)、10月3日(金) 午前10時～午後1時30分
- 場所/寺戸公民館
- 対象/向日市内在住、または在勤の成人18人
- 講師/昌子富貴子さん(日本料理学校協会会員・料理研究家)
- 費用/毎回1,200円(原則として二回とも出席できる方、費用は前納)
- 申込み/9月2日(火)から受講料を添えて、寺戸公民館窓口☎933-0031へ。定員になり次第締め切ります。

危険物取扱者試験予備講習会

- 危険物取扱者試験(11月9日実施)の受験者を対象に、試験に必要な知識を習得することを目的に予備講習会を実施します。(乙種第4類)
- 日時/10月19日(日) 午前9時30分～午後4時30分
 - 場所/長岡中央公民館3階
 - 定員/100人
 - 受講料/(社)京都府危険物安全協会連合会会員およびその従業員4,000円、会員以外6,000円
 - 申込み/9月8日(月)～10月17日(金)に向日市危険物安全協会(向日消防署内☎934-0119)にお申込みください。

SERVICE INFORMATION

サービス情報

中学生以上の風しんの予防接種が平成15年9月30日で終了します

昭和54年4月2日～昭和62年10月1日に生まれた方で、今までに風しんやMMRの予防接種を受けていない方、風しんにかかったことのない方
 ※予防接種には、風しんの予診票が必要です。母子健康手帳を持って健康管理課にお越しください。
 ☎健康管理課母子保健係(内線333)

子どもの作品を募集

- 内容/向日市にまつわる作品(絵、写真、ホームページ、作文など)。応募作品は今秋発行予定の向日市子ども情報センター協議会情報誌「ちやいむ」に掲載します。
- 対象/市内在住の小・中・高校生
- 受付/9月30日(火)までに情報センター事務局(教育委員会社会教育課青少年係内)まで
- ☎向日市子ども情報センター事務局(内線351)

たいあっぷ住宅入居者募集

- 団地名/CASA西向日(上植野町角前10-1)、モン・ソレイユ(寺戸町瓜生20-3)、ドミール西向日(上植野町浄徳8-2)

- 受付期間/先着順受付中(土・日・祝日を除く) ※掲載時に受付を終了している場合があります。
- 受付場所/京都府住宅供給公社(京都府庁西別館2階) ※所得制限などの入居資格、家賃の減額制度あり。
- ☎京都府住宅供給公社民間住宅課☎432-2086
- HP <http://www.joho-kyoto.or.jp/f-jkosh/>

保育所アルバイト保育士登録募集

- 対象/55歳までの保育士資格取得者
- 募集人員/若干名
- 勤務時間/午前8時30分～午後5時(時差勤務あり)
- 時間給/880円
- 受付/市販の履歴書に必要事項を記入し、写真を添付し、保育士資格証明書(写し)を添えて児童家庭課保育係(内線344・360)まで。

こんな業者にご注意ください(下水道課から)

最近、「向日市下水道の点検調査に来ました」「宅内マスをを見せてもらいます」などと言って、あたかも市から依頼されたように装い、言葉巧みに話を行い、排水管の清掃を契約させる業者に関する苦情が急増しています。
 下水道課では、このような点検調査などは一切行っておりませんので、ご注意ください。
 ☎下水道課普及係(内線834・835)

がん検診を受けましょう

■肺がん・結核検診■

- 内容/胸部レントゲン間接撮影。肺がんと結核検診を同時に行います。
- 対象/肺がん検診は40歳以上、結核検診は15歳以上の向日市民
- 費用/無料(ただし、喀痰検査のみ400円)
- 日程

	午前9時30分～11時30分	午後1時30分～3時30分
9月10日(水)	向陽苑	保健センター
9月11日(木)	寺戸公民館	
9月12日(金)	向日市役所	
9月16日(火)	鶏冠井公民館	
9月17日(水)	寺戸コミセン	
9月18日(木)	物集女公民館	
9月19日(金)	寺戸公民館	
9月22日(月)	保健センター	
9月24日(水)	上植野公民館	
9月25日(木)	老人福祉センター桜の径	
9月26日(金)	寺戸公民館	

※申込不要 直接会場にお越しください。

■乳がん検診■

- 内容/問診と視触診を行います。(必要者のみ超音波断層撮影を行います)
- 対象/30歳以上の女性(向日市民)
- 費用/200円(ただし超音波断層撮影が必要な方は、1000円がかかります)
- 場所/保健センター
- 日程/10月20日(月)～22日(水)、11月6日(木)、7日(金)
- 受付時間/午後1時30分、2時、2時30分
- 申込み/健康管理課、保健センター
- ※予約制 事前にお申込みください。

■前立腺がん検診■

- 内容/血液検査で調べます。
- 対象者/55歳以上の男性(向日市民)。ただし、前立腺がんの診断を受けた方、現在、前立腺疾患で定期的に受診している方は対象外
- 費用/200円
- 日程/【集団検診(保健センター)】基本健診と同日実施【個別検診】9月1日(月)～10月31日(金) 乙訓管内の委託医療機関の診察時間内(4～5ページの一覧をご覧ください)
- ※申込不要 直接会場にお越しください。

■大腸がん検診■

- 内容/2日間、少量の便をとり、出血の有無を調べます。
- 対象/40歳以上の向日市民。ただし、今までに大腸がんの診断を受けた方、大腸の病気で治療中および経過観察中の方は対象外
- 費用/400円
- 日程/【集団検診(保健センター)】基本健診と同日実施、10月6日(月)～8日(水)【個別検診】10月1日(水)～11月15日(土) 乙訓管内の委託医療機関の診療時間内に各自受診(4～5ページの一覧をご覧ください)
- ※申込不要 直接会場にお越しください。

■胃がん検診■

- 内容/検診車による胃レントゲン間接撮影(バリウムを飲みます)
- 対象者/40歳以上の向日市民
- 費用/400円
- 場所/保健センター
- 日程/10月6日(月)～8日(水)、14日(火)～17日(金)、11月10日(月)、11日(火)
- 時間/【男性】午前9時、10時30分、11時【女性】午前9時30分、10時、10時30分、11時
- 申込み/健康管理課、保健センター
- ※予約制 事前にお申込みください。

各種がん検診で、次の方は自己負担金が免除されます

- ①70歳以上の方
 検診申込み時または検診受診時に生年月日の確認できるもの(健康保険証など)をお持ちください。
- ②老人保健法による医療受給者証をお持ちの65歳から69歳の方
 検診申込み時または検診受診時に医療受給者証をお持ちください。
- ③生活保護法による被保護世帯の方
- ④市民税非課税世帯の方
 事前に健康管理課窓口にお越しください。「がん検診自己負担金無料カード」を発行します。検診受診時には必ず「がん検診自己負担金無料カード」をお持ちください。

【注意】「がん検診自己負担金無料カード」の発行は市役所健康管理課窓口のみで行っています。保健センターでの発行はできませんのでご注意ください。
 ご本人・ご家族の方以外の方が申請される場合は、「委任状」が必要です。

お問い合わせ

健康管理課健康増進係
(内線338)

保健センター

向日市寺戸町東野辺31番地
☎933-2666

旧軍毒ガス弾などに関する情報提供のお願い

最近、神奈川県寒川町、平塚市の工事現場で作業中の方が旧軍の毒ガス剤により被災し、また、茨城県神栖町では、旧軍の毒ガス剤由来と考えられる化学物質により健康被害が発生しています。

このため、向日市でも国が行う旧軍毒ガス弾などの調査について、旧軍毒ガス弾などの終戦時における保有および廃棄ならびに戦後における発見および被災状況などを把握し、旧軍毒ガス弾などによる被災事故の防止を図るための情報収集の一環として市民の皆様へ情報の提供をお願いしています。

■情報提供をお願いする案件■

- (1) 終戦時における旧軍毒ガス弾などの保有及び廃棄に関する情報
- (2) 戦後における旧軍毒ガス弾などの発見に関する情報
- (3) 戦後における旧軍毒ガス弾などによる被災に関する情報
- (4) 戦後における旧軍毒ガス弾などの処理に関する情報
- (5) その他、旧軍毒ガス弾などが保有または、発見の可能性のある場所などに関する情報

■情報提供上の注意■

ご提供いただいた旧軍毒ガス弾などに関する情報は公表されることがありますが、個人のプライバシー

は守りますので、必ず氏名、住所、電話番号もお知らせください。匿名での情報には、応じかねますので、ご理解願います。

なお、ご意見などに対する回答はいたしかねますので、その旨ご了承願います。

●締切り／平成15年9月12日(金)

●情報提供の窓口／環境政策課環境対策係(内線227、232)、☎922-6587

9月1日から乳幼児医療助成制度が「0～2歳児」から「小学校就学前の児童」に拡充されました

0歳児から2歳児については、新受給者証を送付しましたが、届きましたか。3歳児から就学前の児童については、申請手続きが必要です。

届いていない方や、申請を済まされていない方は、高齢者福祉課で手続きしてください。

☎高齢者福祉課医療係(内線342)

10月1日は住宅・土地統計調査

来る10月1日に、住宅・土地統計調査が行われます。これからのまちづくりに生かされる大切な基礎資料となりますので、ぜひご協力ください。調査をお願いするお宅には、調査員が調査票をお届けし、後日回収に伺いますので、ご協力をお願いします。

総務省統計局・京都府・向日市

☎総務課行政係(内線289)

平成15年度 消費生活セミナー

講座	開催日	テーマ	講師
第1講座	10月2日(木)	「知らないと損する経済知識」	証券広報センター講師
第2講座	10月9日(木)	施設見学	施設職員
第3講座	10月16日(木)	消費生活相談事例から	阿部消費生活相談員、消費者の会
第4講座	10月23日(木)	「はじめまして、携帯電話」	ドコモ・モバイル・メディアラボ京都インストラクター
第5講座	10月30日(木)	「家庭で楽しめる園芸教室」	亀岡市農業総合研究所主任研究員・土橋さん

- 時間／午後2時～3時30分(第2講座「施設見学」は午前9時～午後4時30分)
- 場所／市民会館第1会議室(第2講座「施設見学」は「国立国会図書館」と「しごと館」)
- 定員／40人(ただし、第2・4講座の定員は25人で、申込順の25人を優先します。)
- 参加費／第2講座は実費徴収(他の講座は無料)
- 申込み／9月1日(月)から電話で市民安全課市民安全係(内線249、235)へ。住所、氏名、電話番号をお伝えください。定員になり次第締切ります。
- 保育／満1歳から就学前のお子さん。定員10人。定員になり次第締切ります。(施設見学の日の除く)

お問い合わせ 市民安全課市民安全係(内線235、249)

コミュニケーション

コーナー 市民の情報掲示板



市民の方から寄せられた「会員募集」「催し」などの情報を掲載しています。詳細については、各問い合わせ先にお訪ねください。

催しなど

森を育て森を学ぶ2003

9月21日(日) 集合・午前10時(長岡中学校正門前)、解散・午後4時、ほっこりヒマレスト山(長岡京市奥海印寺、西山キャンプ場南側)。子ども～大人までを対象。雑木林の間伐や野外料理、ハンモック、ブランコなどを楽しみながら、森を育て森に学びます。参加費一人400円。

☎NPO法人・おとくにパオの相良さん☎955-4366

第10回手作りの成人を祝う会の実行委員募集

乙訓在住の新成人(障害者)の方を地域のみなさんとお祝いします。9月7日(日)締切り。

☎竹田さん☎932-5136

英語で健康体操

長岡京市民活動サポートセンターで9月18日(木)午前11時～正午まで、デモンストレーションを行います。

☎NPO法人異文化交流協会の佃さん☎952-3356

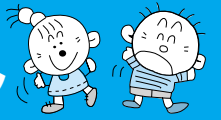
会員などの募集

琴の橋パソコン同好会10月会員募集

パソコンの楽しみ方が話し合え、会員同士で楽しく自己研修するサークルです。入会前にぜひ見学してください。第2・3・4土曜日午前9時30分～正午、午後1時～3時30分。老人福祉センター「琴の橋」、10月入会者は年会費1,000円。

☎中辻さん☎934-2365

子育て支援 インフォメーション



「すこやか」「ひまわり」「秋桜」の情報

今月のあそび【サーキットであそぼう!】

	2歳以下	2歳以上
第2保育所	9月24日(水)	9月12日(金)
第3保育所	9月17日(水)	
秋桜(こすもす)	9月10日(水)	9月16日(火)
ひまわり	9月3日(水)	9月9日(火)

※時間はいずれも午前10時～11時30分
※親子ともに動きやすい服装でお越しください。

すこやか講座

～絵本の世界「食べるということは…」～

- 日時／9月8日(月)午前10時～11時30分
- 場所／子育てセンター「すこやか」
- 対象／向日市在住の小学校就学前の子どもを育児している方
- 保育／1歳以上のお子さん。要予約・定員20人
- 申込み／電話で子育てセンター「すこやか」☎932-7830にお申込みください。

絵本の日

- ひまわり絵本の日(第6保育所)…9月19日(金)
- 秋桜絵本の日(第5保育所)…9月26日(金)
- ※いずれも午前10時～11時30分、予約不要

園庭開放

- 第2保育所…9月18日(木)
- 第3保育所…9月11日(木)
- 第5保育所…9月4日(木)
- 第6保育所…9月25日(木)
- ※いずれも午前10時～11時30分、予約不要、雨天中止

すこやかめぐり

- 芝山公園…9月2日(火)
- 市民ふれあい広場…9月9日(火)
- 庄ノ内公園…9月16日(火)
- ※いずれも午前10時～11時30分、予約不要

ほっとルーム

- 物集女・寺戸地区…9月3日(水)午後1時30分～3時、9月10日(水)午前10時～11時30分
- 上植野・鶏冠井・森本・向日地区…9月17日(水)午後1時30分～3時、9月24日(水)午前10時～11時30分
- ※場所:「すこやか」、1歳半までの乳児対象、予約不要

すこやか出張

- 上植野公民館…9月4日(木)、9月18日(木)
- 物集女公民館…9月11日(木)
- 物集女コミセン…9月25日(木)
- ※いずれも午後1時30分～3時、予約不要

おしゃべりサロン

子育てについて気軽に語り合いませんか。今月のテーマは「ぐずったときの対応」

- 秋桜(こすもす)…9月22日(月)午前10時～11時30分
- ※申込みは、電話で「すこやか」☎932-7830へ。

子育て出張相談日

- 第1・第4保育所…9月8日(月)、22日(月)
- ※時間はいずれも午後1時30分～3時
- ※申込みは、電話で「すこやか」☎932-7830へ。

育児相談

- 子育てセンター「すこやか」☎932-7830
- 子育て支援センター「ひまわり」☎935-0267
- 子育て支援センター「秋桜(こすもす)」☎932-1108
- ※いずれも毎週月～金曜日午前9時～午後4時
- 第4保育所☎922-0004毎週木曜日午前10時～午後3時
- 第2保育所☎931-4001毎週金曜日午前10時～午後3時

9月の市民相談

無料法律相談 毎月第1・2・3月曜日(予約制)

9月8日(月)午前9時~11時30分・市民相談室
【予約】9月4日(木)午前9時から電話でのみ受付
9月16日(火)午前9時~11時30分・市民相談室
【予約】9月11日(木)午前9時から電話でのみ受付
9月29日(月)午前9時~11時30分・市民相談室
【予約】9月25日(木)午前9時から電話でのみ受付
※定員は各5人です。定員になり次第締切ります。
※第3月曜日は祝日のため、翌火曜日の実施となります。
☎秘書広報課市民相談係(内線251)

困りごと相談 毎月第2・4火曜日

9月9日(火)、24日(水)午前10時~午後3時(受付は午後2時30分まで)・福祉会館(予約は要りません)
「人権相談」「行政相談」「民生相談」
※第4火曜日は祝日のため、翌水曜日の実施となります。
☎秘書広報課市民相談係(内線251)

税務相談 毎月第2火曜日

9月9日(火)午前10時~午後3時(受付は午後2時30分まで)・福祉会館 ※直接会場にお越しください。
※所得税、相続税、贈与税、法人税、消費税などの国税に関する相談
☎大阪国税局税務相談室上京分室 ☎451-8222

無料公証相談 毎月第4火曜日

9月24日(水)午前10時~正午(受付は午前11時30分まで)・福祉会館(予約は要りません)
※遺言書などの公正証書作成に関する無料法律相談
☎京都公証人合同役場 ☎231-4338

乙訓特設人権相談 毎月第2・4火曜日

向日市/困りごと相談会場で実施しています。
長岡京市、大山崎町でも実施しています。
※いずれかの相談所にお越しください。
☎秘書広報課市民相談係(内線251)

消費生活相談 毎週水曜日・毎月第2・4金曜日

9月3日(水)、10日(水)、17日(水)、24日(水)午前10時~午後4時・市民相談室
9月12日(金)、26日(金)午後1時~4時・市民相談室
☎市民安全課市民安全係(内線235、249)

女性のための相談室 毎月第4水曜日(予約制)

9月24日(水)午後1時10分~4時(一人50分の予約制)
☎専用電話 ☎931-1144

年金相談 毎週木曜日

9月4日(木)、11日(木)、18日(木)、25日(木)午前10時~正午、午後1時~4時・市民相談室
☎保険年金課年金係(内線218、246)

健康相談・栄養相談 毎週月曜日

9月1日(月)、29日(月)午後1時30分~午後3時30分・保健センター
☎健康管理課健康増進係(内線333、338)

経営安定特別相談 毎週火曜日

税務専門相談/9月2日(火)、16日(火)
経営専門相談/9月9日(火)
いずれも午後1時~4時30分・商工会館
☎向日市商工会 ☎921-2732

家庭児童相談室 月~金曜日

月曜日から金曜日午前10時~午後4時、保健センター2階
※お子さんについてのご心配、どんな相談にも応じます。
☎家庭児童相談室 ☎933-1199

9月のカレンダー

1か月のスケジュール
毎1日号に掲載します

行事日程

- 開催中 天文館プラネタリウム夏番組(9月21日まで)
- 開催中 展示「くらしのなかの戦争」(文化資料館、9月14日まで)
- 9月6日(土) 京都府総合防災訓練(1ページ)
- 19日(金) 献血/午前10時~11時45分・午後1時~3時30分・トイザラス

- ☐毎月1日は無火災推進日
- ☐毎月23日は健康ウォークデー
- ☐むこう愛菜市 ※売り切れ次第終了
毎週土曜日午前9時~9時30分・保健センター
毎週火曜日午前9時~9時30分・市民温水プール

議会日程

- 9月10日(水) 本会議(一般質問)/議場
- 11日(木) 本会議(一般質問)/議場
- 12日(金) 本会議(予備日)/議場
- 16日(火) 厚生常任委員会/大会議室
- 17日(水) 建設環境常任委員会/大会議室
- 18日(木) 文教常任委員会/大会議室
- 19日(金) 総務常任委員会/大会議室
- 24日(水) 本会議(委員長報告・討論・採決)/議場

※時間はいずれも午前10時からです。
※一般質問の事項は、公共施設などで事前に公表します。

お問い合わせ 議会事務局(内線318)

市税などの納期限

- 9月30日(火) 介護保険料第4期納期限
- 30日(火) 国民健康保険料第4期納期限

■納税には便利な口座振替をご利用ください■

市税などは納期限内に納めましょう

救急医療週間 9月7日(日)~13日(土)

9月9日は救急の日

居合わせたあなたの迅速な手当と
119番への通報は、救命のスタートです

救急車の出動には限りがあります。
本当に必要なときだけ利用しましょう。

乙訓消防組合向日消防署

健康づくりカレンダー

お母さんと子どもの健康づくり

- 離乳教室
9月9日(火)午前9時15分~11時30分
乳児(前期)健診
9月5日(金)午後1時15分~2時45分
乳児(後期)健診
9月30日(火)午後1時15分~2時45分
- 1歳9か月健診
9月4日(木)午後1時~2時45分
- 3歳児健診
9月3日(水)午後1時~2時45分

成人期と高齢期の健康づくり

- リハビリ教室
9月3日(水)、10日(水)、17日(水)、24日(水)午前9時30分~11時30分
基本健康診査、肝炎ウイルス検診は、4、5ページ
がん検診は、6ページをご覧ください。
※場所はいずれも保健センター(寺戸町東野辺31 ☎933-2666)

☎健康管理課(内線333、338、339、357)

老人福祉センター

老人福祉センター桜の径

- 健康相談 9月9日(火)午後2時~
- 血圧測定 9月4日(木)、16日(火)午後1時30分~
- さわやか体操 9月5日(金)、19日(金)、26日(金)午後1時30分~
- 男性の太極拳・気功講座 9月4日(木)、11日(木)、18日(木)、25日(木)午前10時~
- 敬老の会 9月12日(金)午前10時50分~午後3時
- 高齢者交通安全教室 9月29日(月)午後1時30分~

☎老人福祉センター桜の径 ☎934-1515

長岡京記念文化会館公演

桂米朝一門会

11月12日(水)午後6時30分開演
S席3,000円 A席2,500円
(お子さまの入場はご遠慮ください)

9月11日(木)発売開始

お問い合わせ 長岡京記念文化会館 ☎955-5711

タウンミーティング

情報

8月

第3回(8月1日) 社会福祉協議会

- 日時/8月1日(金)午後3時~午後4時30分
- 場所/福祉会館
- 参加者/社会福祉協議会会長、各地区社協会会長7人、市長、助役、健康福祉部長ほか

久嶋市長がタウンミーティングの趣旨や逼迫した向日市の財政状況を説明しました。

その後、社協会長や各地区会長が「高齢社会における社会福祉協議会のあり方」について、それぞれの思いを話しました。嶋田会長は高齢化率27.27

第4回タウンミーティングの様子は、11月発行予定の「子ども広報」でお知らせします。

タウンミーティングの情報は、市役所の情報公開コーナー、またはホームページ「e-市長室」をご覧ください。

お問い合わせ 健康都市推進室(内線280)

TOWN MEETING

VOL.2

%に達している向日区の実例をあげ、「地域にある空き家などを利用して、高齢者が普段着でふれあう場所を育成したい」と提案されました。

これに対して久嶋市長は「地域住民の方々の自主的な助け合いやふれあいなどの意義はますます大きくなってきている。共に生きるまちづくりの精神を發揮し、地域福祉の推進に、行政と市民の方々が手を携えていく必要があると感じている」と答えました。

その他、小学校の余裕教室やランチルームの活用や世代間交流事業、地域の各種福祉団体の活動支援などについて話し合いました。