

- 1 住みよいまちを力を合わせつくりましょう
- 1 きれいな緑と水と空を守りましょう
- 1 働くよろこびと心のふれあいを大切にしましょう
- 1 すぐれた教育と文化を育てましょう
- 1 明るいくらしと福祉のまちをきざしましょう



行政経営シンクタンク

コラボレーション研究所 市民研究員募集

平成16年度の新規事業「コラボレーション研究所」の市民研究員を募集します。

この研究所は、市役所の研究員と市民研究員が、地方分権の時代にふさわしい、個性豊かなまちづくりを進めるため、市民との協働を理念とした基本方針の策定や、まちづくり活動を支援するシステムなどを研究します。

■対象■

市民研究員 5人程度
向日市に在住、在勤または在学の18歳以上の方
(高校生を除く)

■任期■

委嘱の日(平成16年6月頃)から平成17年3月末まで
※毎月1~2回程度(平日夜間を基本)の会議のほか、日程を調整して活動することがあります。

研究テーマ

①(仮称)「向日市市民協働促進基本方針」の策定に関すること

基本的な市民自治のルールを定めるため、市民協働を理念とした市政運営ができる(仮称)市民協働促進基本方針を策定します。

②(仮称)「まちづくりセンター」の設置に関すること

市民のさまざまなまちづくり活動を支援する「(仮称)まちづくりセンター」のあり方を検討します。

③その他市民と行政とのコラボレーションに関すること

- アンケートなどにより現状意向調査の実施
- ワークショップ(研究会)の開催
- 「市民活動はじめの一步講座」の開催
- 「まちづくり情報誌」の発刊
- 「まちづくり情報」ホームページの構築

応募方法

●提出書類 住所、氏名、年齢、職業を明記し、小論文「私にとって協働のまちづくりとは」を原稿用紙などに800字程度にまとめて提出してください。

- (1)手書きの場合/400字詰原稿用紙2枚
- (2)ワープロ使用の場合/A4(40字×20行)

●書類の提出方法

- 直接健康都市推進室にお持ちください。
- 郵送の場合 〒617-8665 向日市役所健康都市推進室宛
- FAXの場合 「健康都市推進室宛」と明記して、☎922-6587まで
- 電子メールの場合 kenkou@city.muko.kyoto.jp宛て、添付ファイル(「Word」「一太郎」またはテキスト形式)で送付してください。表題を「コラボレーション研究所市民研究員応募」としてください。

●締切 4月30日(金)午後5時到着分まで

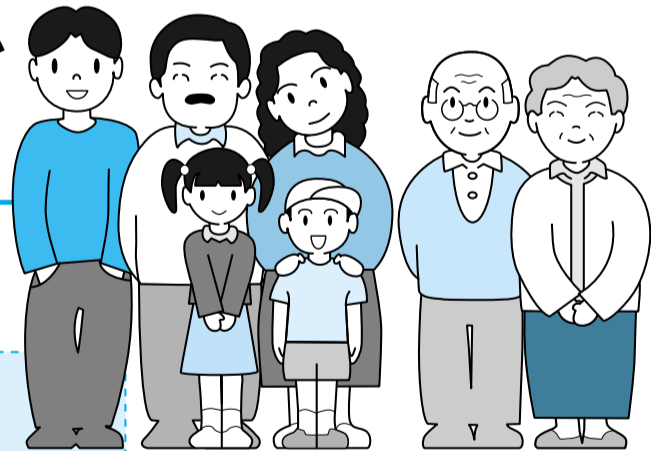
●選考

- (1)1次選考/小論文による書類選考により、1次合格者とします。
- (2)2次選考/面接

お問い合わせ 健康都市推進室(内線280)

コラボレーション(協働)による まちづくりに参加しませんか

市では、市民の皆様とともにまちづくりを進めるため、「コラボレーション研究所」とホームページ「市長との会議室」を始めます。この2つの事業に参加していただける方を募集します。まちづくりにあなたの力を活かしてみませんか。



ホームページ「市長との会議室」参加者募集

市ホームページ「市長との会議室」の本格運用が4月20日から始まります。本格運用にあたり参加者を募集します。

この会議室はインターネットの双方向性を活用して、市民をはじめとする参加者がホームページ上で具体的なテーマについて議論をする場です。参加者の皆様と市長が、また参加者の皆様同士が議論を重ねたり意見交換をすることにより、市民ニーズを素早く把握すること、また建設的なご意見やご提言を市政に反映させることをめざしています。

■対象■

向日市民だけでなくどなたでもご参加いただけます。ただし、事前の登録が必要です。
閲覧だけの方は、登録の必要はありません。

登録方法

- 募集期間 随時
- 登録方法 会議室への参加には事前の登録をしていただく必要があります。登録される方は、必ず市ホームページ「e-市長室」「市長との会議室」にある「利用のきまり」を読んでからご登録ください。
登録は、Eメールで件名「市長との会議室参加登録」として「住所(向日市外の方は郵便番号も)、氏名、Eメールアドレス、電話番号、ハンドルネーム(発言者として表示される名前。愛称)」を秘書広報課広報係にお送りください。申込みいただいた方から順に、パスワードを郵送させていただきます。
申込者が多い場合は、パスワードの発送が遅れることがあります。
※参加者の皆様がお互いを傷つけたり、無用なトラブルが起きることのないように、会議室では「利用のきまり」を定めています。参加者の皆様はこのきまりを守っていただきますようお願いいたします。

ことばの説明

- 【コラボレーション(協働)】 共同作業、共同製作。市民や行政などの各主体が役割と責任を分担し、協力・連携して同じ目的に向かって行動すること
- 【Word、一太郎】 いずれも市販されているパソコン用ワープロソフト。
- 【テキスト形式】 文字の装飾(大きさ、色など)がない純粋なテキストの情報が保存されたファイル形式。ワープロソフトで保存するとき、「テキスト形式」を選択
- 【ハンドルネーム】 インターネットの電子会議室などで使う愛称

お問い合わせ 秘書広報課広報係(内線240)

綾部市との友好交流ウォーキング



「向日市民の森」を歩こう



5月16日(日) 午前7時向日市役所集合(バスで綾部まで送迎します)
午後5時頃帰着予定 雨天決行
綾部市「向日市民の森」(奥上林地区)

向日市と綾部市との友好交流事業として、綾部市の「向日市民の森」(奥上林)でウォーキング大会を開催します。
本市と綾部市は、ともにウォーキングによる健康づくりを進めていることが縁で、2月に友好交流の覚書を交わしました。
光明寺やあやべ温泉など、歴史と自然に恵まれたコースを、綾部市民の皆様と歩いてみませんか。

内容

- オープニングセレモニー(午前9時30分)
■ ウォーキング(午前10時)
きみのおさん 君尾山1周コース(8.5km)と 光明寺折返しコース(6.0km)の2コースを設定しました。
■ 交流会(午後0時30分)

参加方法など

- 対象/向日市民40人
●参加費/一般2,000円、小・中学生1,000円、未就学児無料(往復のバス代・保険料含む)
●申込み/4月27日(火)までに、往復ハガキに代表の方の氏名・住所・年齢・電話番号と、参加者全員の氏名・住所・年齢を明記して、健康都市推進室にお申込みください。1枚のハガキで3人までお申込みいただけます。定員になり次第締切ります。

お問い合わせ 健康都市推進室(内線277)

ウォーキングコース



光明寺二王門

聖徳太子創建と伝わる光明寺の寺門として鎌倉時代に造られました。三間一戸、入母屋造、屋根はとち葺きで国宝に指定されています。



NEWS & TOPICS

向日市監査委員 谷 明憲氏を任命



向日市監査委員に、谷明憲氏が議会の同意を得て4月1日付で任命されました。これは、中山芳澄前監査委員の任期満了にともなうものです。任期は4年です。

監査委員は、市の財務事務や、事業の管理を監査する執行機関です。
○谷 明憲氏の略歴 昭和52年3月神戸大学経営学部卒業、有限会社タックス・プランニング代表取締役、谷税理士法人代表社員。税理士。長岡京市天神2丁目

いきいき子育て応援します 子育て支援センター「さくら」オープン



市の3番目の子育て支援センター「さくら」を、このほど完成した第1保育所内に開設しました。

子育て支援センターは、専任の相談員が子育ての悩みをお聞きし、具体的なアドバイスをしたり、子育てについての情報交換や交流の場を提供したりと、いきいきと子育てができるよう支援しています。

☎子育て支援センター「さくら」 ☎922-0004

子どもへの虐待を防ごう 児童虐待防止パンフレットを配付



子どもへの虐待が深刻な社会問題となっています。市では、児童虐待を防止し、子育てを応援するパンフレットを作成しました。

次の場所で配付していますので、ご希望の方はお越しください。

- 市役所児童家庭課、家庭児童相談所(寺戸町東野辺、保健センター内)、子育てセンター「すこやか」(保健センター内)、子育て支援センター「こすもす」(第5保育所内)、子育て支援センター「ひまわり」(第6保育所内)

☎児童家庭課母子児童係(内線349)

男女共同参画社会の実現をめざして

「女と男のいきいきフォーラム」実行委員募集



向日市では、男女共同参画社会の実現をめざした事業のひとつとして開催する「女と男のいきいきフォーラム」の企画・運営に参画していただく個人およびグループ・団体を募集します。

「女と男のいきいきフォーラム」実行委員会委員としてフォーラムの企画と運営に携わっていただきます。

【「女と男のいきいきフォーラム」の趣旨】

女性と男性が、互いにその人権を尊重し、喜びも責任も分かち合い、性別にとらわれることなく、その個性と能力を十分に発揮できる男女共同参画社会の実現をめざした啓発事業を実施します。

お問い合わせ 健康都市推進室(内線277)

●応募資格/「女と男のいきいきフォーラム」の趣旨に賛同する向日市在住、在勤、在学の人および向日市内のグループ・団体(グループ・団体は各1人の実行委員を選出していただきます。)

●委員定数/個人枠:10人程度 グループ・団体枠:10人程度

●任期/決定通知の日~平成17年3月まで

●応募方法/市役所、各公共施設にある応募用紙に必要事項を記入の上、下記まで、郵送、ファックス(☎922-6587)または、直接お持ちください。

〒617-8665(住所不要)向日市 健康都市推進室

●募集期間/4月15日(木)~30日(金)

●選考/応募された個人またはグループ・団体の活動状況・活動分野などを考慮し選考します。

●実行委員会/5月中旬に第1回会議を開催、以後毎月1回開催する予定です。

※ご希望の方には、昨年までのフォーラム記録集をお渡します。

向日市緊急雇用創出特別交付金事業

新たな雇用を創出します

市では、平成14年度から平成16年度までの間に、約1億1,778万円の事業費で、延べ雇用人数約18,000人の雇用対策事業を行います。

平成16年度は、2,459万円の事業費で、延べ雇用人数3,261人の雇用の確保を図る予定です。

平成16年度実施予定

- 撤去自転車等保管事業(委託事業)
○地域子育て特別支援事業(市直接実施事業)
○植栽灌水事業(委託事業)
○特別公園美化事業(委託事業)
○学校施設リフレッシュ事業(委託事業)
○心身障害者支援ヘルパー事業(委託事業)
○市民いきいき情報化対策事業(IT講習会)(委託事業)
○都市交通調査事業(委託事業)
○都市情報システム導入事業(GIS基図作成)(委託事業)

※「市直接実施事業」については、市が直接募集します。
※「委託事業」については、市が民間団体へ委託し、受託した民間団体が公共職業安定所へ求人を出すことなどにより新規雇用を図ります。

市直接実施事業の募集

■地域子育て特別支援事業■

- 職種・予定人員/保育士3人
●雇用期間/平成16年5月1日~10月31日
●勤務時間/午前8時30分~午後5時
●勤務場所/市内保育所
●賃金/1日当たり6,600円
●募集期間/平成16年4月15日(木)~30日(金)
●申込提出書類など/失業者であることを確認する書類の提示が原則必要です。(雇用保険受給資格者証(裏面に支給終了の記載のあるもの)、廃業届その他失業者であることを証明できるもの。)
●お問い合わせ/児童家庭課(内線360)

出場選手募集

第23回 向日市民総合体育大会

春のスポーツ祭典「第23回向日市民総合体育大会」が、5月16日に開幕します。本年度から地区対抗戦をなくし、全種目で向日市民だけでなく向日市在勤・在学者も参加できるようにしました。ご参加をお待ちしています。

■テニス■ ●日時・場所／5月16日(日)午前9時～(予備日:7月4日)、洛西浄化センター ●種別／個人戦:シングルス(男子のみ)、ダブルス(男子A級、男子B級、女子A・B級、女子C・D級) ●参加費／シングルス1人1,000円・ダブルス1組1,500円 ●申込締切／5月8日(土)

■卓球■ ●日時・場所／5月23日(日)午前9時30分～、市民体育館 ●種別／団体戦(男子シングルス2、女子シングルス2、混合ダブルス1)、個人戦:①男子一般の部(年齢制限なし)、②男子50歳以上の部、③女子一般の部(年齢制限なし)、④女子40歳以上の部 ●参加費／団体1チーム1,200円、個人戦1人200円 ●申込締切／5月8日(土)

■男子バレーボール■ ●日時・場所／5月23日(日)午前9時～、市民体育館 ●種別／団体戦・6人制(ルールは9人制に準ずる) ●参加費／1チーム2,000円 ●申込締切／5月8日(土)

■ソフトボール■ ●日時・場所／5月23日(日)・6月20日(日)午前8時30分～(予備日:5月30日、6月27日)、第2・第6向陽小学校グラウンド ●種別／団体戦・男子40チーム以内、女子12チーム以内 ●参加費／1チーム2,000円 ●申込締切／5月2日(日)

■ソフトテニス■ ●日時・場所／5月30日(日)午前9時～、市民体育館 ●種別／個人戦:男子ダブルス(A・B級)、女子ダブルス(A・B級) ●参加費／1組400円 ●申込締切／5月21日(金)

■ボウリング■ ●日時・場所／6月6日(日)午前8時30分～、嵯峨ニックボウル ●種別／団体戦(男女混合1チーム3人、募集チーム数26)、個人戦(団

体戦出場選手十個人参加者)※個人参加は団体戦参加者が募集チーム数に満たない場合のみ可

●参加費／団体戦:1チーム3,000円、個人戦:1人1,000円 ※個人戦決勝戦出場者は別途500円が必要です。 ●申込締切／5月31日(月)

■バドミントン■ ●日時・場所／6月13日(日)午前9時20分～、市民体育館 ●種別／個人戦、男子ダブルス、男子シングルス、女子ダブルス、女子シングルス(各A級・B級・C級) ●参加費／ダブルス1組400円、シングルス200円 ●申込締切／5月31日(月)

■女子バレーボール■ ●日時・場所／6月20日(日)午前9時～、市民体育館 ●種別／団体戦(9人制) ●参加費／1チーム2,000円 ●申込締切／6月5日(土)

■ゲートボール■ ●日時・場所／6月20日(日)午前8時30分～(予備日:6月27日)、市民ふれあい広場 ●種別／団体戦 ●参加費／1チーム1,000円 ●申込締切／6月12日(土)

- 申込み／所定の申込用紙で、(財)向日市体育協会へお申込みください。
- 申込用紙／(財)向日市体育協会 ☎922-2211(市民体育館内)および教育委員会社会教育課(内線325)にあります。
- 参加対象／15歳以上(中学生を除く)の向日市民、向日市在勤者、在学者

がん検診を受けましょう

がんは、わが国の死亡原因の1位で、その数も年々増加しています。がん死亡は40歳ごろから増え、50～60歳代では死亡原因の4割を超えています。がんを早期に発見し、適切な治療を行うこともがん予防の1つです。

向日市では、次の検診を実施しています。年に1度はがん検診を受けましょう。各種がん検診の対象者・日程・申込み方法などは「広報むこう」などでご確認ください。なお、平成16年度「がん検診一部自己負担金」は次のとおりです。

検診名	自己負担金額	検診方式	自己負担金のお支払いについて
胃がん検診	400円	集団方式	検診受診時に保健センターで
乳がん検診	200円(超音波断層撮影が必要な場合、別途1,000円)	集団方式	検診受診時に保健センターで
子宮がん検診	500円	個別方式	医療機関の窓口で
肺がん検診	400円(喀痰検査のみ)	集団方式	喀痰検査持参時に保健センターで
大腸がん検診	400円	集団方式	検便検査持参時に保健センターで
		個別方式	医療機関の窓口で
前立腺がん検診	200円	集団方式	検診受診時に保健センターで
		個別方式	医療機関の窓口で

お問い合わせ 健康管理課健康増進係(内線333、338、339、357)

自己負担金が免除される方

次に該当する方は、がん検診の自己負担金が免除されます。

- ①満70歳以上の方
- ②老人保健法による医療受給者証(白色)をお持ちの満65歳～69歳の方
(身体障害者手帳1～3級と4級の一部の方、療育手帳Aの方、精神障害者保健福祉手帳1・2級の方)
- ③生活保護法による被保護世帯の方
- ④市民税非課税世帯の方

- ①に該当する方は、検診申し込み時または検診受診時に生年月日の確認できるもの(健康保険証など)をお持ちください。
- ②に該当する方は、検診申し込み時または検診受診時に医療受給者証をお持ちください。
- ③④に該当する方は、事前に健康管理課窓口にお越しください。「がん検診自己負担金無料カード」を発行します。がん検診の申し込みや受診の時には必ず「がん検診自己負担金無料カード」をお持ちください。

●注意／「がん検診自己負担金無料カード」の発行は市役所健康管理課窓口のみで行っています。保健センターでの発行はできませんのでご注意ください。ご本人、ご家族以外の方が申請される場合は、委任状が必要です。

郵便などによる不在者投票が変わります

公職選挙法の一部が改正され、郵便などによる不在者投票について、その対象者が拡大されるとともに、「代理記載制度」が新たに創設されました。

■新たに対象となる方■

- ①介護保険被保険者証に介護状態区分が要介護5である旨が記載されている方
- ②身体障害者手帳に免疫の障害の程度が1級から3級までである旨が記載されている方、またはこれらの障害の程度に該当することにつき都道府県知事などが書面により証明した方

■代理記載制度■

郵便などによる不在者投票をしようとする方の中で、自ら投票の記載をすることができないものとして次に該当する方は、選挙管理委員会委員長にあらかじめ届け出た方に投票に関する記載をさせることができます。

- ①身体障害者手帳で上肢もしくは視覚の障害の程度が1級である旨が記載されている方、またはこれらの障害の程度に該当することにつき都道府県知事などが書面により証明した方
- ②戦傷病者手帳で上肢もしくは視覚の障害の程度が特別項症から第2項症までである旨が記載されている方、またはこれらの障害の程度に該当することにつき都道府県知事などが書面により証明した方

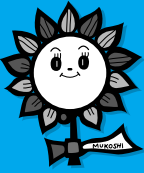


みんなで投票、みんなで参加、あなたの一票大切に。

郵便などによる不在者投票の請求は、選挙期日前4日までとなっていますので、この制度を利用して郵便などで不在者投票をしようとする場合には、あらかじめ選挙管理委員会から「郵便等投票証明書」の交付を受けておく必要があります。

お問い合わせ 選挙管理委員会(内線294)

インフォメーション



市の催し・サービス情報

講座・スポーツの催し、サービスの案内など、市からのお知らせを中心に掲載しています。

- 向日市役所への電話でのお問い合わせは、☎931-1111(代表番号)にお掛けください。担当課におつなぎします。
- 向日市役所への(ファックスは☎922-6587、郵便物は〒617-8665 向日市役所)、Eメールはinfo@city.muko.kyoto.jp)にお送りください。
- ※ファックス、郵便物、Eメールには、市役所のどこの課(担当課名)へのものかをご記入ください。
- 参加費などの記載がないものは無料でご参加いただけます。
- ☎=お問い合わせ、HP=ホームページアドレス

EVENT INFORMATION

催し情報

特産

朝掘たけのご直売会



- 日時/4月25日(日) 午前10時~正午(品切れになり次第終了)
- 場所/京都中央農協東向日支店
- 主催/向日市農家組合長会

- 後援/向日市、京都中央農協
- ※野菜苗、花壇苗、春野菜も直売します。
- ※小雨決行
- ☎産業振興課農政係(内線238)

講座・教室

高齢者教室 友遊楽習 「心いきいき 学ぶ喜び 出会う楽しみ」

- 日時/5月・6月・7月・9月・10月・11月の第3木曜日(予定)午後1時30分~3時
- 場所/中央公民館
- 内容/第1回(5月20日)「食と健康1」、第2回(6月17日)「食と健康2」、第3回以降「国際理解」、「社会見学」、「日本の文化」など
- 対象/向日市在住の60歳以上の方50人
- 参加費/内容により必要な場合があります。
- 申込み/4月15日(木)午前9時から(土曜日午後・月曜日および祝日を除く)中央公民館☎932-3166へ。定員になり次第締切ります。

手話教室(手話奉仕員養成事業)

- 日時/5月14日(金)~6月18日(金)の毎週金曜日午後7時~9時(全6回)
- 場所/福社会館
- 内容/手話の日常会話、聴覚障害者問題の学習
- 指導/向日市ろうあ協会、乙訓手話サークルでんでん虫会員
- 参加費/無料(要資料代850円)
- 定員/40人
- 保育/あり
- 申込み/4月30日(金)までに社会福祉課障害者福祉係(内線307、345)または☎932-0800へ。

まなぼうや講座「陶芸入門講座」

- 日時/5月14日・28日・6月4日の金曜日3回、時間はいずれも午後7時~9時
- 場所/中央公民館
- 内容/織部珈琲碗セットの作陶、講演
- 対象/向日市在住の成人23人
- 講師/山本さん(人材ほっとバンク登録、京都西山窯)
- 参加費/3,400円(教材費含む、当日支払い)
- 持ち物/エプロン、タオル
- 申込み/4月15日(木)から、生涯学習推進サークル「まなぼうや」事務局・教育委員会社会教育課社会教育係(内線325)へ。定員になり次第締切ります。

スポーツ

少年少女バトントワリング教室

- 日時/5月12日~7月14日の水曜日10回、午後4時15分~5時30分
- 場所/市民体育館
- 対象/小学生20人
- 参加費/6,000円(別途バトン代3,000円が必要)
- 申込み/4月19日(月)午前9時から市民体育館事務室☎932-5011に参加費を添えて。定員になり次第締切ります。午前9時の時点で定員を超えたときは抽選を行います。

図書

おはなしひろば



図書館ボランティア「きつずらいぶらりー」による楽しいお話の時間です。

- 日時/4月24日(土)午前11時~
- 場所/図書館
- ☎図書館☎931-1181

出店者募集

フリーマーケット「リサイクルひまわり市」



- 日時/5月23日(日) 午前10時~午後1時(雨天の場合は、6月6日(日)に延期)
- 場所/向日町競輪場

- 資格/向日市在住の20歳以上の個人で、5月23日が雨天になり、6月6日に延期になった場合でも参加が可能な方
- 募集店数/約100店(1店約2.5m×7.5m)
- 申込み/4月28日(水)(必着)までに、往復ハガキの往信ハガキに住所、氏名、年齢、電話番号、職業、出店内容を、返信ハガキに住所・氏名を書いて、環境政策課へお申込みください。応募は家族1人に限ります。応募多数の場合は抽選となります。
- ☎環境政策課(内線226、227)

SERVICE INFORMATION

サービス情報

くらしの手続き

軽自動車税の減免

身体障害者、知的障害者、精神障害者、または生計を一にする家族が障害者のために常時使用する軽自動車は、軽自動車税の減免が受けられます。新規に減免を受けようとする方は、次の必要書類をお持ちの上、納期限の7日前(4月23日(金))までに税務課で手続きしてください。なお、減免の対象は普通自動車を含めて障害者一人につき1台です。※障害の程度によっては、対象にならない場合があります。

- 必要書類/平成16年度軽自動車税納税通知書、身体障害者手帳など、運転する方の運転免許証、車検証(車検が必要な車両のみ)、印鑑
- ☎税務課市民税係(内線222)

国民年金 学生納付特例制度

国民年金は、日本に住んでいる20歳以上60歳未満の全員が加入することになっています。学生も第1号被保険者として加入し、保険料を納付しなければなりません。納付が困難なときは後払いが可能な「学生納付特例制度」があります。

対象者は、大学・短大・専門学校などの学生で一定の所得以下の方です。申請は年金手帳・学生証などをお持ちの上、手続きしてください。4月からの納付特例を希望される方は必ず、5月31日までに申請してください。

- ☎保険年金課年金係(内線218)

踏切では、一旦停止と安全確認

踏切での無謀な横断はやめましょう

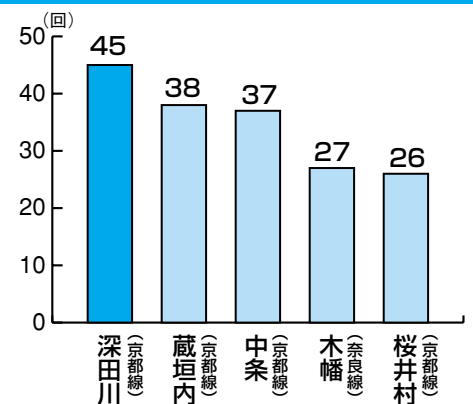


▲深田川踏切(森本町上森本・上町田)

深田川踏切(森本町上森本・上町田。JR向日町駅の大坂側)では、歩行者、自転車などが警報を無視して遮断かんをくぐるなどの無謀横断や、渋滞中に自動車が無理に踏切内に進入し列車が直前で停車する事故が増加しています。一步間違えば、尊い命が失われ、付近の住民や乗車中の皆様に多大な迷惑をかけることとなりますので、絶対に踏切での無謀横断はやめましょう。

急いで踏切を渡って事故になれば、悲惨な事故となり、また、莫大な損害賠償をもたらします。歩行者は安全な地下通路を利用しましょう。

無謀横断で列車が直前に停車した件数 JR京都支社内ワースト5(平成15年度)



人材募集

社会福祉協議会登録ヘルパー募集

- 応募資格/○ホームヘルパー2級以上
- 年齢はおおむね50歳まで
- 向日市および向日市近辺に在住の方
- バイクまたは自転車に乗れる方
- 申込み/向日市社会福祉協議会ホームヘルプセンター(☎932-1968)へ。

スポーツ

スポーツ団体の育成補助金についての団体登録

- 少年スポーツ団体■
 - 向日市民の小学生または中学生11人以上で組織されていること
 - 心身の健全な発達を図るため、運動競技を行っていること
 - 組織が設立されて2年以上定期的に自主運営による活動を続けていること
- 軽スポーツ団体■
 - 向日市民11人以上で組織されていること
 - 心身の健全な発達を図るため、軽スポーツ活動を行っていること
 - 組織が設立されて2年以上定期的に自主運営

による活動を続けていること

- 申請/5月17日(月)までに所定の書類を添えて、登録申請書を教育委員会社会教育課スポーツ振興係(内線325)へ提出してください。

福祉

福祉医療費(老人・障害・母子)・乳幼児医療費受給者証をお使いの方へ

- こんなときには届出を■
 - 他府県で受診したとき
 - 3歳児から就学前の児童(乳幼児医療費受給者)が外来分を1か月合算して8,000円を超えた場合支払った医療費を市へ請求してください。手続きには、①健康保険証②医療受給者証③印鑑④振込口座(郵便局以外)⑤領収書(医療点数の記載されているもの)が必要です。
 - 次の場合も届出が必要です
 - 健康保険証が変わったとき
 - 向日市外へ転出するとき
 - 向日市内で転居(住所変更)したとき
 - 亡くなられたとき
- 手続きには、①健康保険証②医療受給者証③印鑑が必要です。
- ☎高齢者福祉課医療係(内線342)

高齢者の入院見舞金の廃止

高齢者の入院見舞金助成事業は、医療保険で入院されている高齢者(65歳以上)で市市民税が非課税世帯の方に対して、入院1日につき1,000円、年間60日を限度に見舞金を支払う制度として実施してきましたが、平成16年3月末日をもって制度を廃止しました。

なお、平成16年3月末までの入院については、支給対象となります。支給申請には、印鑑・振込口座(郵便局以外)・入院していた期間のわかるもの(領収書可)などが必要です。

☎高齢者福祉課医療係(内線342)

住宅

21世紀住宅リフォーム融資

京都府住宅改良資金融資制度(低利融資)を拡充し、従来の「バリアフリー型」に加え、「環境共生型」・「安全安心型」・「景観形成型」を対象工事に追加し、申込み要件を一部緩和しました。

☎京都府住宅供給公社☎432-2011 FAX432-2049

コミュニケーションコーナー

市民の情報掲示板



市民の方から寄せられた「会員募集」「催し」などの情報を掲載しています。詳細については、各問い合わせ先にお訪ねください。

上植野編み物クラブ

- 自分の作品に挑戦しませんか。
- 日時/第1・第3火曜日午後2時~4時
- 場所/上植野公民館
- ☎風見さん☎933-3871

向日レッツダンスクラブ

- 楽しくダンスの練習しませんか。初心者の方大歓迎です。プロの先生が分かりやすく指導します。
- 日時/金曜日午後7時~9時
- 場所/市民会館
- ☎今西さん☎932-2097

平成16年山火事防火運動

4月20日(火)~26日(月)

「未来へとひきつぐ森です 火の用心」

山火事は、春先を中心に多く発生します。森林や竹林を火災から守るために、火の取扱いには十分注意しましょう。

☎乙訓消防組合向日消防署☎934-0119

老人保健の高額医療費支給制度

病院などの窓口で支払った自己負担額の合計が一定額を超えたときは、申請して認められると、超えた分が後から戻ってきます。

一度申請され、振込先を指定すると、今後、高額医療費に該当した場合には、再び申請しなくても自動的に指定口座に振込まれます。

■高額医療費の申請に必要なもの

- 老人保健医療受給者証
- 健康保険証 ○印鑑
- 領収書(確認のみ、紛失されても申請できます)
- 振込先の分かるもの(郵便局以外)

	1か月の自己負担限度額		食事代(1日)
	外来(個人ごと)	外来+入院(世帯単位)	
一定以上所得者(2割)	40,200円	72,300円+1% ^{※1} [40,200円] ^{※2}	780円
(1割)	一般	12,000円	780円
	住民税非課税世帯	8,000円	650円【500円】 ^{※3}
区分Ⅱ	24,600円		
	区分Ⅰ	15,000円	300円

※1 医療費が361,500円を超えた場合は、その超えた分の1%を加算

※2 []内は年4回以上該当した場合の4回目以降の額

※3 【 】内は過去12か月の入院日数が90日を超えた場合の額

●区分Ⅱ 世帯員全員が住民税非課税である方

●区分Ⅰ 世帯員全員が住民税非課税であって、世帯の所得が一定基準以下の方

※住民税非課税世帯の方が入院される際に、病院の窓口で減額を受ける場合は「限度額適用・標準負担額認定証」が必要です。

■限度額適用・標準負担額減額認定証の申請に必要なもの ○老人保健医療受給者証

○健康保険証 ○印鑑 ○※3に該当する方は、90日分の入院期間を証明するもの(領収書可)

☎高齢者福祉課医療係(内線342)

入団受付 平成16年度スポーツ少年団

入団申請書(各単位団および向日市体育協会事務局☎922-2211にあります)に必要事項を記入して、各団に申込んでください。

向日市サッカースポーツ少年団

- 連絡先/中村俊之☎934-2462
- 練習曜日/日曜日・祝日
- 練習場所/市内小学校グラウンド
- 対象学年/小1~6男子・女子
- 団費/年額20,000円

向日市剣道スポーツ少年団

- 連絡先/太田俊明☎934-3583
- 練習曜日/日曜日
- 練習場所/向陽・第3向陽・第5向陽小学校体育館
- 対象学年/年少~中3男子・女子
- 団費/年額12,000円

少林寺拳法物集女スポーツ少年団

- 連絡先/池内仁☎931-4697
- 練習曜日/土曜日
- 練習場所/第4向陽小学校体育館
- 対象学年/年中~高3男子・女子
- 団費/月額3,000円

少林寺拳法京都向日町スポーツ少年団

- 連絡先/佐々木和隆☎933-4856
- 練習曜日/月曜日・土曜日
- 練習場所/第3向陽小学校体育館
- 対象学年/年長~高3男子・女子
- 団費/月額2,500円

物集女ボンバーズ

少年野球クラブスポーツ少年団

- 連絡先/稲垣拓☎931-5916
- 練習曜日/土曜日・日曜日
- 練習場所/第2向陽小学校グラウンド
- 対象学年/小2~小6男子 ●団費/月額2,000円

向日市バレーボールスポーツ少年団

- 連絡先/仲谷☎922-0802、細見和弘☎934-6462
- 練習曜日/日曜日
- 練習場所/第6向陽小学校体育館
- 対象学年/小1~中3男子・女子
- 団費/月額1,000円

向日市野球スポーツ少年団

- 連絡先/長谷川忠司☎932-6056
- 練習曜日/土曜日・日曜日 ●練習場所/向日市内
- 対象学年/小1~小6男子・女子、中1~中3男子・女子
- 団費/年額 小学生:初年度35,000円、次年度から25,000円
中学生:初年度30,000円、次年度から20,000円 帽子・トレーナー・デイベッグ含む

悪質商法にご用心

消費生活 CONSUMERS

Case 7 浄水器の実験商法

事例

「水道の水質検査にきました」と水道局員風の男性が訪ねてきた。水道局からだと思ひ、言われるままにコップに水道水を注いで業者に渡した。業者がコップに検査薬を垂らすと、水が黄色く変色し、「水道の水には不純物がたくさん溶け込んでいる。こんな水を飲んでいたら病気になる」と言い、浄水器を勧められた。健康のことを考えると不安になり、32万円でクレジット契約をしてしまった。

冷静になってみると、セールストークに疑問があるので解約したい。すでに取り付けてあるが解約できるか。(主婦・30歳)

アドバイス

「水質検査にきた」と水道局員を装い、消費者を信用させて近づくことから、かたり(騙り)商法とも呼ばれます。

水道水は塩素で滅菌してあるため、塩素に反応する試薬などを入れれば変色するのは当然です。水道に対し不安を与えて売り込む、悪質な販売方法です。

もしも訪問販売で契約しても、8日以内であれば、クーリング・オフで無条件解約ができます。なお、配達記録郵便などで通知すると、取り付けした浄水器の取り外し、引き取りは無条件で業者が行うことになります。

「市役所からの訪問です」と言われた場合は、必ず身分証の提示を求め、セールストークを鵜呑みにしないことです。疑問、不安を感じた場合は、市役所などの関係機関に連絡、相談をしてください。

消費生活相談

買物や商品の品質、サービス、訪問販売などの契約に係わるトラブルなど消費生活に関する疑問、苦情などお気軽にご相談ください。

毎週水曜日・午前10時～午後4時 毎週月・金曜日・午後1時～4時 市民相談室

お問い合わせ 市民安全課(内線249、235)



BOOKS INFORMATION 新着図書のご案内

PICK UP

【児童図書】



オー・スッパ

村越民雄 文 高島純 絵 講談社

動物たちはふとしたことから、思わずいろいろレモンをかじってしまいます。

オー・スッパ!!

そのスッパさに驚く表情がおもしろいゆかいな絵本。

一般図書

- 心に残った一冊の本2003年 向日市立図書館編 向日市教育委員会
- 「ウマがあう人」に人生でたくさん出会える本 斎藤茂太著 青春出版社
- 伊勢の神宮 南里空海著 世界文化社
- 東海道を歩く(街道・古道) 山と溪谷社
- 年金を問う 日本経済新聞社編 日本経済新聞社
- 女性のための運転術 徳大寺有恒著 草思社
- モノを大事にする人は捨て方がうまい 板垣康子著 青春出版社
- 会いたかった 向井亜紀著 幻冬社
- 森茉莉 神野薫著 阪急コミュニケーションズ
- 団塊者 藤本恵子著 講談社
- 人生論手帖 山口瞳著 河出書房新社
- 貧者の晩餐会 イアン・ランキン著 早川書房

児童図書

- 最新ロボット大図鑑2004 PHP研究所編 PHP研究所
- これだけは読んでおきたい科学の10冊 池内了編著 岩波書店
- この素晴らしい世界に生まれて(文学の森) 福田隆浩作 小峰書店
- さとうきび畑の唄 遊川和彦著 汐文社
- グループホーム 牧野節子作 文溪堂
- しあわせいっぱい荘にやってきたワニ アーシュラ・ウィリアムズ作 福音館書店
- キッズスタッフ ジョナサン・マーシュ著 講談社
- エリン、12歳カンペキの味 ローラ・ラングストン作 ポプラ社
- いちがんこく 川端誠作 クレヨンハウス
- おしっこでよ ロバート・マンチ作 ミカエル・マルチェンコ絵 PHP研究所
- かあさんとじてんしゃにのって 長谷川知子文/絵 新日本出版社
- ウィルフキをつけて ジャン・ファーンリー作 小峰書店

お問い合わせ 図書館 ☎931-1181

見つめなおそう 私の生活

～保健師からのメッセージ～

健康 HEALTH

1 考えてみませんか 現代人の「ふつうの生活」

みなさんの考える「ふつうの生活」とは何ですか。

人間は約400万年の歴史があるといわれ、その大部分を農耕や狩猟などの自給自足で生活し、現代の生活に変化してきました。特に戦後の約60年はめまぐるしく生活形態が変化しています。電化製品などの機器や自動車の普及で家事内容、移動手段、通信方法などが変わり、食生活なども大きく変わってきています。

そして人間の生活環境が急激に変化したことにより、体のひずみが出ているといわれています。たとえば縄文人と現代人のかむ回数を比べると現代人は減少し、あごの発達が進化しています。また体を動かす労働が減ったこと、車の台数が急増したことに比例して、肥満や糖尿病が増加しています。

「日の出とともに起き、食料を得るなど生活

の営みとともに体を動かして、日が沈むとともに眠りにつく」人間の体はこの生活に長年対応してきましたが、現代は労働の仕方、遊びや生活、食生活、睡眠形態など子どもから大人まで大きく変わってきました。長い人間の歴史から見ると現代の生活は「ふつうの生活」といえるのでしょうか。

ものがあふれ、いつでもどこでも手軽に手に入れることのできる一見豊かな時代だからこそ、体に必要なものを必要な分だけ、選び取る力を養うことが大切ではないでしょうか。

これから1年間、このコラムでは特に私たち保健師が接した市民の方の声や生活から現代の生活環境の実態を振り返ります。生活環境はひとりの声では変わりません。あなたも一緒に、まずは自分の生活を振り返ることからはじめませんか。

お問い合わせ 健康管理課(内線333、338、339、357)

むこうし古墳散歩

1 古墳とタケノコ

歴史 HISTORY

向日市の北西部に位置する向日丘陵(最近では西ノ岡丘陵と呼ばれる)には、元稲荷・五塚原(いつかはら)・寺戸大塚など、全長100メートル規模の大きな古墳が尾根上に並んでいます。3世紀末から4世紀にかけての、古墳時代前期に築かれた古墳です。

これらの古墳が学術的に調査・発掘された歴史は古く、今から90年近く前の大正時代から、京都大学の先生が何度も訪れ、報告を残しています。京都府知事の方針に基づき、大正6年(1917)7月に史蹟勝地調査会が組織され、その当初に乙訓郡内で重点的に調査されたのが、向日丘陵の古墳でした。

当時の調査報告を読むと、調査時期の多くは1月か2月

で、竹やぶの土入れ作業が、直接的なきっかけとなっていたことがわかります。

日本一と称される、おいしいモウソウ竹のタケノコを採るためには、1月頃からやぶ地にワラを敷き、土をかぶせることが必要なのは、よく知られています。現在でも行われている、たいへんな重労働です。土入れ作業では、同じやぶ地のなかの少し高い場所の土が削られ、周囲に運ばれます。その際、偶然に古墳の石室が露出したり、鏡や土器が発見されることがあり、学術調査へと結びつきました。

乙訓のタケノコ栽培は、幕末頃から盛んになりはじめます。明治に入ると、一時期は生産過剰で値崩れをおこし衰退しますが、やがて鉄道輸送などを利用し販売先を拡げます。明治中・後期には需要が増し、栽培面積や生産量もどんどん増えていきました。タケノコ畑に適しているのは日当たりの良い丘陵

地です。向日丘陵は、古くは松の多い山で松茸がよく採れたそうですが、次第にモウソウ竹が移植され、タケノコ畑へと開墾されていきました。明治10年(1877)の地籍図を見ると、タケノコ畑はまだ丘陵のすその方だけですが、やがて頂部に及んでいきます。

古墳の築かれている丘陵の尾根まで開墾が進んだのが大正時代でした。タケノコ畑となった古墳で土入れ作業が始まると、石室などの発見が相次ぎ、ちょうど京都で発足したばかりの史蹟勝地調査会の先生がとんでくる、ということになったのです。

全国的にも有名な向日丘陵の古墳は、このようにタケノコ栽培と深い関係にあります。近年新たに確認された長野岡田古墳は、パワーショベルでの土取り作業中に発見され、またタケノコ栽培農家の方から古墳にともなう須恵器片がまとめて届けられるなど、古墳とタケノコの関係は現代にも続いています。



寺戸大塚古墳と竹の径「古墳垣」平成16年4月撮影