



「京からはじめる 循環の暮らし」

平成16年度
京都府クリーン・リサイクル運動スローガン

みんなが優しくすむまち
うるおい
環境都市むこう

6月は「環境月間」です

6月5日は「環境の日」・5月30日～6月5日は「ごみ減量・リサイクル推進週間」



▲6月の環境月間を前に、ごみの減量化を図ろうと、フリーマーケット「リサイクルひまわり市」を開催(5月23日・向日町競輪場)

◀市民憲章推進協議会では、みんなで力を合わせてまちをきれいにしようと毎年クリーン作戦を行っています。(平成15年10月)

環境月間 向日市の主な取り組み

7日(月)	緑化街頭啓発(阪急東向日駅ほか)
8日(火)・9日(水)	大気汚染調査
9日(水)	公共施設周辺清掃
15日(火)	河川水質調査
22日(火)	クリーンプラザおとくに見学会
23日(水)	駅前放置自転車指導デー
25日(金)	本のリサイクルデー(図書館)
期間中	アイドリングストップ運動 不法投棄防止重点箇所夜間パトロール カラオケパトロール(店外騒音調査) 1.5クリーン運動

クリーンプラザおとくに見学会

ごみ処理施設、資源物のストックヤード、ガラス・家具などの再生工房、埋立地など、ごみ処理の様子を見学しませんか。

●日時/6月22日(火)午後1時15分(市役所前集合、バスで送迎)

●対象/向日市民20人(定員になり次第締切)

●申込み/6月15日(火)までに電話またはFAX922-6587で環境政策課環境対策係へ。

☎環境政策課環境対策係(内線232)

※クリーンプラザおとくには、施設見学の受付を行っています。町内会など団体見学の希望があれば、乙訓環境衛生組合総務課☎957-6681にお申込みください。

図書館リサイクルデー

保存年限の過ぎた雑誌などを無料でお譲りします。

●日時/6月25日(金)午前10時～午後5時45分(ただし、物がなくなり次第終了します。)

●場所/図書館研修室(2階)

●対象者/向日市民、向日市内通勤・通学者

●対象資料/図書館の廃棄資料(雑誌、主に平成12年度のもの)と若干の図書)

●制限冊数/1人10冊まで(先着順)

☎図書館☎931-1181

大量生産・大量消費・大量廃棄に代表される、私たちの便利で快適に見えるライフスタイルは、地域や地球の環境に大きな負担をかけています。

地域や地球の環境は、未来から託された財産といえます。私たちには、きれいな水や澄んだ空気、様々な生き物や豊かな緑に満ちた環境を守り育てる責務があります。生活の質を損なうことなく環境に優しい暮らしを始めるには、発想の転換が必要です。

「季節感を楽しむ」暮らしとは、「モノの豊かさ」や「効率性」から解放された「心豊かな」暮らしとはどういうものか、「環境月間」を日々の暮らしを見つめ直す1か月にしたいですね。

向日市の環境は

市では定期的に、市内の大気・騒音・水質の状況を調査しています。昨年度の調査では、大気、水質は環境基準を達成しましたが、騒音では一部環境基準を超えている場所がありました。

■大気状況 市内8箇所、二酸化窒素・一酸化炭素の量を調査した結果、各地点とも環境基準(人の健康を保護する上で維持することが望ましい基準)を達成しています。

■騒音状況 市内6箇所で行った環境騒音調査では、自動車交通量の多い一部の地域で環境基準(生活環境を保全し、人の健康を保護する上で維持されることが望ましい基準)を超えていました。幹線道路沿い2箇所で行った自動車騒音調査では、昼夜間とも環境基準より若干高い結果となりました。

■水質状況 4河川5地点を調査した結果、全地点で人の健康の保護に関する環境基準(シアン・鉛など)を達成。水質はほぼ安定しています。

環境に優しい生活を始めてみませんか

生ごみ堆肥化容器の購入を補助します

ごみ減量と資源の有効利用を図るため、生ごみ堆肥化容器を購入した方に補助金を交付しています。

補助金額は、1基につき購入金額の2分の1で、電源を必要とする容器は1万円、電源を必要としない容器は4千円を限度とします。

申請する場合は、市で配布する「向日市生ごみ堆肥化容器購入費補助金交付申請書」に必要事項を記入し、容器購入費の領収書を添えて提出してください。

補助の対象になるかどうかなど、くわしくは環境政策課まで。

知っていますか? 環境家計簿

地球温暖化は、二酸化炭素をはじめとする温室効果ガスが原因といわれています。事業所が少ない本市では、家庭からの二酸化炭素排出量の削減がきわめて重要です。

家庭から出る二酸化炭素は、家電製品などでエネルギーを使用した結果です。そこで、エネルギー使用量に関わる項目を一覧表にして、費用の面からチェックできるようにしたのが環境家計簿です。

市発行の冊子「エコアクションをおこそう・うるおいエコホームプラン実践のススメ」にも環境家計簿が掲載されています。

1.5クリーン運動でまちをきれいに

市では、ほんの少しお隣の門まで掃除をしあう運動、「1.5クリーン運動」を展開しています。この運動を実践して、まちをきれいにしてみませんか。



恒例の向日市観光写真コンテストを今年も実施します。

このコンテストは豊かな表情で語りかける向日市の素顔を表現した新鮮な写真作品を市内外から募集するものです。採用された作品は、市の観光案内など向日市のPRに活用します。

◀ 第7回向日市観光写真コンテスト市長賞作品「影模様」土谷睦美さん(上植野町)

NEWS & TOPICS

児童生徒の安全確保にご協力を 中学校全生徒に「防犯ベル」を配付



不審者による犯罪などから子どもたちを守るため、中学校全生徒に「防犯ベル」を配付しました。

▲防犯ベル(左)と緊急用笛(右) 昨年12月に小学校全児童に配付した「緊急用笛」と合わせて、緊急時に児童生徒が助けを求めてきたときは、警察への通報など、児童生徒の安全確保にご協力をお願いします。

☎教育委員会学校教育課(内線326)

心身障害児者介護支援事業(レスパイト)の 支援費制度への移行

7月1日から心身障害児者介護支援事業(レスパイト)が廃止になり、支援費制度に移行します。新たに利用される場合は、手続きが必要となります。新たに利用される方は、社会福祉課窓口で申請手続きをしてください。

既に心身障害児者介護支援事業(レスパイト)の登録をされている方には、案内文を郵送させていただきますのでご覧ください。

☎社会福祉課障害者福祉係(内線345)

乙訓消防組合消防本部の防火標語と マスコットキャラクターの愛称が決定



乙訓消防組合消防本部が募集した「防火標語」と「マスコットキャラクターの愛称」が決まりました。

防火標語には「乙訓の 街に聞こえる 火の用心」が、マスコットキャラクターの愛称には「こころくん」がそれぞれ選ばれました。

今後は、各種の防火運動や広報紙などで活用し、防火を呼びかけていきます。

健康づくりウィーク

6月5日まで、保健センターで「健康づくりウィーク」を行っています。赤ちゃんから高齢者まで、市民の皆様の健康づくりをサポートします。

日ごろ保健センターを利用されていない方も、この機会にぜひご参加ください。

☎健康管理課(内線338)

作品募集

第8回 向日市観光写真コンテスト

募集要項

- テーマ/躍動する向日市の観光を「自然」「祭」「伝統行事」「食」「暮らし」「街並み」「人々」「史跡」「スポーツ」「風物」「イベント」などを通して表現した写真作品
- 応募資格/アマチュアに限ります。
- 応募規定/カラープリントまたはモノクロプリント四つ切り・ワイド四つ切り、単写真で、未発表のものに限ります。デジタル写真は、規定のサイズのプリントで応募。FD、PCカードなどでの応募は不可。
- 応募方法/題名・住所・氏名(ふりがな)・性別・年齢・電話番号・撮影年月日・撮影場所・原稿の種類などを明記した用紙を作品の裏に貼ったうえご応募ください。9月1日(水)～11月30日(火)(消印有効、持参可)
- 審査日程/12月中旬
- 審査員/審査委員長・山本建三氏(写真家)ほか6人
- 発表/本人に通知するとともに「広報むこう」に掲載予定
- 表彰/大賞(向日市長賞)1点(賞状・楯・賞金3万円)、推薦2点(賞状・楯・賞金1万円)、特選6点、入選10点以内、佳作10点以内
- 展示/市民会館市民ギャラリー(平成17年1月)ほか予定
- 作品送付先/産業振興課商工観光係内「第8回向日市観光写真コンテスト」係(内線241)

■主催 向日市、向日市観光協会 ■後援 向日市商工会、向日市ふるさと産品推進協議会、向日市民憲章推進協議会、京都中央農業協同組合向日支店、(社)歴史街道推進協議会、(社)京都府観光連盟、京都新聞社

6月23日～29日は 男女共同参画週間です

「お互いの個性がひかる共同参画」



男女が、互いにその人権を尊重しつつ喜びも責任も分かち合い、性別にかかわらず、その個性と能力を十分に発揮することができる男女共同参画社会の実現をめざして、毎年6月23日から6月29日までの1週間を「男女共同参画週間」と定めています。

期間中、国や地方公共団体などでは、さまざまな行事や広報活動を展開します。向日市でも6月25日に右のとおり記念講演会を開催します。

申込み・お問い合わせ 健康都市推進室(内線280)

男女共同参画週間記念講演会

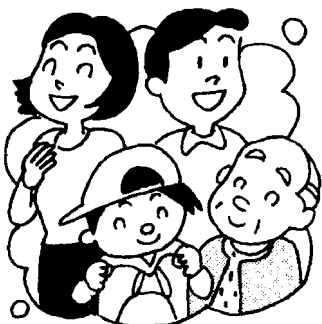
「スポーツ・ヒロイン」

～近代スポーツとジェンダー規範～

スポーツの世界で成功した男性と女性をメディアではどのように扱ってきたのでしょうか。ジェンダーを手がかりにして、スポーツの世界を探っていきます。

- 日時/6月25日(金)午前10時～正午
- 場所/市民会館 第1会議室
- 講師/河原和枝さん(京都橘女子大学助教授)
- 定員/60人
- 保育/1歳～就学前。定員5人。6月17日(木)までに予約してください。

人権擁護委員制度をご存じですか 6月1日は人権擁護委員法が施行された日です



人権擁護委員は、それぞれの市町村で地域住民の人権が侵害されないように常に注意を払い、人権が侵害されたときは、その相談を受けるとともに、被害者救済のため、すみやかに適切な処置をとります。また、街頭啓発や講演会などを通じて、人権の大切さについての理解を深めてもらうための活動にも努めています。

人権擁護委員は、人権擁護に理解のある人を市町村長が推薦し、法務大臣から委嘱された方々です。

■特設人権相談■ 6月1日(火)午前10時～午後3時 福祉会館

向日市人権擁護委員(五十音順・敬称略)

相談は無料で、秘密は守られます。

- 小田秀子 上植野町円山7-1(☎934-5121)
- 嶋田靖子 上植野町南開1-12(☎921-6296)
- 仲島隆夫 寺戸町北前田38(☎921-2283)
- 狭間恭治 寺戸町東野辺1-15(☎922-6005)
- 濱田加奈子 上植野町浄徳11-46(☎932-1257)
- 古澤一雄 寺戸町中村垣内17(☎921-7811)
- 水野武夫 寺戸町西垣内14-5(☎933-1180)

お問い合わせ 秘書広報課市民相談係(内線251)

市役所での不在者投票手続が大幅に簡素化され、期日前投票制度に変わります

公職選挙法の一部が改正され、新たに「期日前投票制度」が創設されました。この制度により、従来の名簿登録地の市区町村における不在者投票は、原則として期日前投票に移行します。

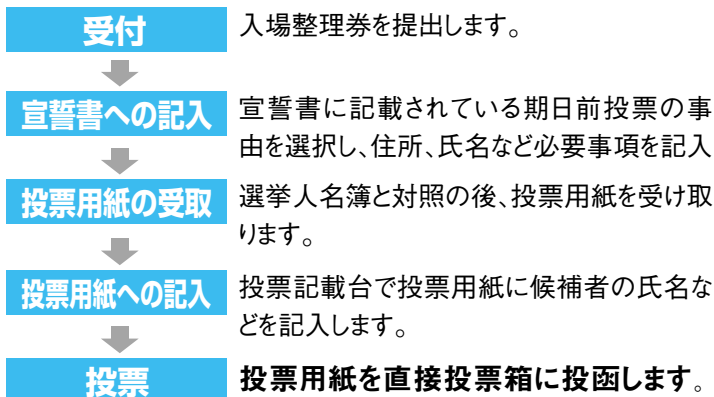


投票期間

選挙期日の公示日(告示日)の翌日から選挙期日の前日まで

- 投票を行うことができる人/選挙期日に仕事や旅行、レジャー、冠婚葬祭などの用務があるなど一定の事由(これまでの不在者投票事由)に該当すると見込まれる方
- 投票場所/期日前投票所(市役所内に設けます。)
- 投票手続/基本的に選挙期日の投票所における投票手続と同じ。
※投票所入場整理券を持参してください。また、宣誓書(期日前投票所にあります。)の提出が必要です。

投票の流れ



- ※ 投票用紙を封筒に入れて、それに署名をするといった手続は不要となります。
- ※ 従来の不在者投票と投票期間および投票手続が変更となっていますので、ご注意ください。

期日前投票Q&A

Q.従来の不在者投票はどうなるのですか?

A.名簿登録地の市区町村での不在者投票は原則として期日前投票に移行します。

他市区町村に滞在している場合や病院などに入院などしている場合は、従来の不在者投票制度の方法で投票します。ただし、投票期間は、期日前投票と同じになります。

Q.期日前投票の制度はいつから始まるのですか?

A.平成15年12月1日から施行されています。

向日市では、今夏の参議院議員通常選挙からこの制度が適用される予定です。

在外選挙の登録の申請方法と投票の方法が変わります

次の点について、公職選挙法の一部が改正されました。

- 在外選挙人名簿の登録について、申請者本人に加え、同居家族などによる申請についても認められるようになりました。
- 投票の方法について、原則として、在外公館における投票と郵便による投票を選択できるようになりました。
- 国内における投票について、期日前投票のほか、不在者投票や選挙期日当日における投票も認められるようになりました。

対象となる選挙

外国に居住していても、在外選挙人名簿に登録されていますと、次の2種類の選挙の投票ができます。

- 衆議院比例代表選出議員選挙
- 参議院比例代表選出議員選挙

在外選挙人名簿への登録

在外選挙人名簿への登録は、住所を管轄している在外公館(大使館や総領事館)で、申請者本人または申請者の同居家族などが申請してください。

登録されると投票時に必要な「在外選挙人証」が選挙管理委員会から在外公館を通じて交付されます。

- 登録資格/日本国籍を持つ満20歳以上の方で、同一の領事館(日本国大使または総領事)が管轄する区域内に引き続き3か月以上お住まいの方(ただし、公民権を停止されていない方)に登録資格があります。

投票の方法

- ①在外公館における投票 管轄の在外公館で投票できます。(投票の期間などについては、管轄の在外公館にお問い合わせください。)
- ②郵便による投票 在外選挙人名簿に登録されている選挙管理委員会に投票用紙などの請求を行い、投票用紙などの交付を受け、投票用紙に記載後、郵便などで選挙管理委員会に送付します。
なお、投票用紙の請求の締切は、選挙期日の前4日までです。また、郵便でのやりとりで日数がかかりますので、早めの手続きをお願いします。
- ③国内における投票(在外選挙人証を必ず持参してください。)

○選挙期日における投票

選挙管理委員会が指定した投票所(第3投票所・向陽小学校体育館)で投票できます。

○期日前投票

選挙管理委員会が指定した期日前投票所(向日市役所内に設けます。)で期日前投票をすることができます。

○不在者投票

向日市以外の市区町村の選挙管理委員会へ、不在者投票をすることができます。(事前に向日市選挙管理委員会に在外選挙人証を提示して、投票用紙を請求する必要があります。)

郵便などによる不在者投票が変わります

公職選挙法の一部が改正され、郵便などによる不在者投票について、その対象者が拡大されるとともに、「代理記載制度」が新たに創設されました。

■新たに対象となる方■

- ①介護保険被保険者証に介護状態区分が要介護5である旨が記載されている方
- ②身体障害者手帳に免疫の障害の程度が1級から3級までである旨が記載されている方、またはこれらの障害の程度に該当することにつき都道府県知事などが書面により証明した方

■代理記載制度■

郵便などによる不在者投票の対象者で、自ら投票の記載をすることができないものとして次に該当する方は、選挙管理委員会委員長にあらかじめ届け出た方に投票に関する記載をさせることができます。

- ①身体障害者手帳で上肢もしくは視覚の障害の程度が1級である旨が記載されている方、またはこれらの障害の程度に該当することにつき都道府県知事などが書面により証明した方
- ②戦傷病者手帳で上肢もしくは視覚の障害の程度が特別項症から第2項症までである旨が記載されている方、またはこれらの障害の程度に該当することにつき都道府県知事などが書面により証明した方

郵便などによる不在者投票の対象者

次の表の障害の程度に該当される方は、選挙管理委員会までお問い合わせください。

	身体障害者手帳	戦傷病者手帳	介護保険被保険者証
心臓・じん臓・呼吸器・直腸・ぼうこう・小腸	1級または3級	特別項症から第3項症	—
両下肢・体幹・移動機能	1級または2級	特別項症から第2項症	—
免疫の障害	1級から3級	—	—
要介護状態区分	—	—	要介護5

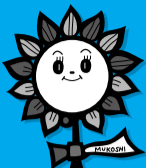
上表に該当される方のうち、次の表に該当する方は、代理記載制度を利用できます。

	身体障害者手帳	戦傷病者手帳
上肢・視覚	1級	特別項症から第2項症

郵便などによる不在者投票の請求は、選挙期日前4日までとなっていますので、この制度を利用して郵便などで不在者投票をしようとする場合には、あらかじめ選挙管理委員会から「郵便等投票証明書」の交付を受けておく必要があります。

お問い合わせ 選挙管理委員会(内線294)

インフォメーション



市の催し・サービス情報

講座・スポーツの催し、サービスの案内など、市からのお知らせを中心に掲載しています。

- 向日市役所への電話でのお問い合わせは、☎931-1111(代表番号)にお掛けください。担当課におつなぎします。
- 向日市役所への(ファックスは☎922-6587、郵便物は〒617-8665 向日市役所)、Eメールはinfo@city.muko.kyoto.jp)にお送りください。
※ファックス、郵便物、Eメールには、市役所のどこの課(担当課名)へのものかをご記入ください。
- 参加費などの記載がないものは無料でご参加いただけます。
- ☎=お問い合わせ、HP=ホームページアドレス

EVENT INFORMATION

催し情報

講座・教室

子どもふれあい講座「楽しい陶芸教室」 世界でたったひとつのオリジナル作品

- 日程/
○6月26日(土)午前9時30分～正午「形作り」
○7月24日(土)午前9時30分～11時「絵つけ」
○8月10日(火)午前10時～11時「作品鑑賞、作品渡し」
- 場所/中央公民館
- 対象/向日市内の小学4年生以上25人
- 指導/植田恭司さん、吉田順一さん
- 持ち物/筆記用具、エプロン、タオル、ぞうきん、ビニール袋(30cm×30cm程度2枚)
- 申込み/6月1日(火)から材料費(500円)を添えて中央公民館☎932-3166へ。定員になり次第締切ります。

子育て支援講座

- 日時・内容/
【第1回】6月23日(水)午前10時～正午、講演「子どもの病気について」伊藤陽里さん(京都第二赤十字病院、小児科医師)
【第2回】6月29日(火)午前10時～正午、講演「子どものケガについて」長村敏生さん(京都第二赤十字病院、小児科副部長)
- 場所/いずれも福祉会館大会議室
- 対象/向日市在住の乳幼児を子育てしている方、子育て支援活動に関心のある方50人
- 申込み/6月1日(火)から向日市社会福祉協議会地域福祉係(☎932-1961)へお申込みください(土日を除く午前8時30分～午後5時)。定員になり次第締切ります。
- 保育/要予約、定員20人

難聴者・中途失聴者のための手話教室

- 福祉会館では、向日市在住の難聴者および中途失聴者を対象に手話教室を開催します。
- 日時/6月24日(木)～7月29日(木)の毎週木曜日(7月8日は除く)午後1時30分～3時30分(全5回)
- 場所/福祉会館
- 内容/手話による日常会話の学習
- 参加料/無料(ただしテキスト代は実費)
- 定員/30人
- 申込み/6月1日(火)から福祉会館(☎931-3322・☎931-3352)へお申込みください。

パソコン講習会(絵と文字でおもしろ編集)

- 日時/6月～10月の日曜日2回(全10回)午前9時30分～正午、第1回は6月20日(日)
- 場所/向日コミュニティセンター
- 対象/向日市在住または在勤で、文字入力ができる、ノートパソコンを持ってこられる方10人
- 費用/3,000円(テキスト代など)
- 申込み/6月1日(火)から(午前9時から午後5時まで)向日コミセン(☎932-1826)へ。定員になり次第締切ります。

ピアカウンセラー養成講座

- ピアとは仲間という意味です。障害がある方の自立や悩みを一緒に考えるカウンセラーを養成します。
- 日時/7月10日(土)～12日(月)(2泊3日)
- 場所/洛西ふれあい館(京都市西京区)
- 講師/地村貴士さん(自立生活センターパートナー)
- 対象/乙訓地域在住の18歳以上で身体に障害がある方
- 申込み/6月11日(金)までに乙訓障害者地域生活支援センター「キャンパス」(☎957-6999・☎952-2597・Eメール info@nagaokakyo-shakyo.jp)へ住所・氏名・電話番号・年齢・障害名をご連絡ください。
※なお、介護者の紹介は原則として行いません。

男女雇用機会均等推進セミナー

- 日時/6月25日(金)午後1時30分～4時30分
- 場所/京都国際ホテル
- 対象/人事労務担当者、労働者など150人
- 内容/○講演「あなたが変われば、会社も変わる～カギはポジティブ・アクション～」
○パネルディスカッション「女性がもっと活躍できる職場づくりへ」～京都からのメッセージ～
☎京都労働局雇用均等室☎241-0504

6月は男女雇用機会均等月間

あなたが変われば、会社も変わる
～カギはポジティブ・アクション～

水道週間

水道フェア



- 日時/6月6日(日)午前10時～午後1時
- 場所/上植野浄水場
- 内容/
○浄水場施設見学など

- 水源地・日吉町紹介コーナー
- お遊びコーナー(スーパーボールすくい、魚つかみ、ビンゴゲームなど)
- 休憩コーナー(ポン菓子、ジュース)
- ☎上下水道部業務課(内線801)

「安心の笑顔ひろがる水道水」

6月1日～7日は水道週間です

福祉

(財)キリン福祉財団

家族介護者リフレッシュサポート事業

- 介護者相互の懇親・交流・情報交換をはかります。
- 宿泊旅行会コース
- 日時/10月13日(水)、14日(木)
- 場所/芦原温泉「はいや松風園」
- 懇談食事会コース
- 日時/10月22日(金)午前10時～午後1時30分
- 場所/レストラン「レゼン」(帝国ホテル大阪内)

- 対象/向日市在住で、寝たきりなどの重い症状の高齢者(目安:要介護度3以上)を在宅で日常的に介護している家族介護者3人
※過去5年間(平成11～15年度まで)に同事業に参加された方は対象外となります。
- 参加費/無料(ただし、自宅から集合場所まで、および解散場所から自宅までの交通費や代替介護料などは、参加者負担となります。)
- 申込み/6月1日(火)から向日市社会福祉協議会地域福祉係(☎932-1961)へ(土日を除く午前8時30分から午後5時まで)。定員になり次第締切ります。

スポーツ

ストリートバスケット大会

- 日時/8月1日(日)午前9時～
- 場所/市民体育館
- 募集クラス
○中学生男子
○中学生女子
○一般男子(中学生を除く15歳以上)
○一般女子(中学生を除く15歳以上)
- 募集チーム数/120チーム(各クラスのトータル)
- 登録人数/1チーム3人以上5人以内(ゲームプレイヤーは3人)
- 対象/中学生以上の男女(向日市民以外でも可)
※18歳以下の方は、保護者の承諾が必要
- 申込み/所定の申込用紙に必要事項を記入の上、6月7日(月)から7月7日(水)までに教育委員会社会教育課(内線325)または、(財)向日市体育協会(☎922-2211、向日市民体育館内)へお申込みください。
※申込用紙は、(財)向日市体育協会、教育委員会社会教育課、市民体育館、市民温水プールにあります。



市民体育館トレーニング講習会(6月)

- ①6月13日(日)午前10時～11時15分(4日(金)午前9時から受付) ②6月28日(月)午後2時～3時15分(14日(月)午前9時から受付)
- 対象/18歳以上の男女25人
- 申込み/受講料1,000円と顔写真(3×2.5cm)を持参。午前9時の時点で定員を超えたときは抽選。
☎市民体育館☎932-5011

スポーツデー

- 日時/6月26日(土)
- 午前の部…午前10時～正午
- 午後①の部…午後1時～3時
- 午後②の部…午後3時30分～5時30分
- 場所/市民体育館
- 参加費/各時間1人300円
- 種目/バドミントン、卓球、バスケットボール(60歳以上の方に卓球台3台無料開放)
- 申込み/当日受付
- 持ち物/体育館シューズ、ラケット(貸出有)、シャトル(貸出有)、ピン球(貸出有)、ボール(貸出有)
☎市民体育館☎932-5011

市民温水プール(6月)

ワンポイント・アドバイス

- 6月21日(月)午後2時30分～3時45分
- 6月30日(水)午前10時30分～11時45分
- ☎市民温水プール☎931-5277
市民体育館・市民温水プール [HP http://www.jade.dti.ne.jp/muko-gym/index.html](http://www.jade.dti.ne.jp/muko-gym/index.html)

天文館

スターライト・シネマ「月のひつじ」

- 日時／6月26日(土)、27日(日)午後5時から
- 場所／天文館
- 対象／小学生以上・各80人
- 整理券(無料)／6月2日(水)午前10時から天文館で配布します。(1人2枚まで)
- ☎天文館 ☎935-3800

文化・芸能

文化資料館 日曜談話会

『「御車塚」から「車塚」へ～乙訓の古墳と陵墓～』

- 開催中の同名ラウンジ展示の最終日に、展示している古文書を読んだり、内容を解説します。
- 日時／6月6日(日)午後2時～4時
 - 場所／文化資料館研修室
 - ☎文化資料館 ☎931-1182

SERVICE INFORMATION

サービス情報

健康

骨粗しょう症健診・予防教室

- 健診で骨強度を測定した後、約1時間30分の予防教室にも参加していただきます。
※平成15年度に受診された方は、受けられません。
- 場所／保健センター
 - 申込み／健康管理課(内線339・357)へ。各教室とも定員(30人)になり次第締切ります。
 - 費用／200円
 - 20～30歳代女性対象
 - 日時／7月1日(木)午前9時30分～11時30分(受付は午前9時～)
 - 内容／食事・運動自己チェック、骨パワーupの食事のポイント
 - 保育／あり。申込み時にご予約ください。
 - 40～50歳代女性対象
 - 日時／7月2日(金)午前9時30分～11時30分(受付は午前9時～)
 - 内容／食事チェック、更年期からの食事のポイント
 - 60歳以上女性対象
 - 日時／7月1日(木)、2日(金)いずれも午後1時30分～3時30分(受付は午後1時～)
 - 内容／軽い体操、食事のポイント

禁煙教室

- 日時／6月21日、7月26日、8月9日、9月6日の各月曜日、時間はいずれも午後1時15分～3時30分

●場所／保健センター

- 内容／男女・年齢を問わず、禁煙を志す人に月1回の教室でニコチン依存度検査、タバコの害や禁煙チャレンジの方法の話などを実施します。また、希望者には電話などで支援します。
- 申込み／健康管理課健康増進係(内線357)へお申込みください。

児童福祉

児童手当の支給対象年齢が拡大します

児童手当の支給対象が小学3年生(9歳到達後の3月末)までに拡大されます。
なお、事情により申請が遅れる場合は、9月30日までに申請すれば4月分から支給されます。
現在、児童手当を受けておられる方で、新1年生の児童については、申請の必要はありません。

- 申請受付／印鑑、健康保険証、通帳(郵便局を除く)を持参して申請してください。
- ※所得額が一定以上の方は、手当を受けられません。
- ☎児童家庭課母子児童係(内線349)

児童手当の現況届

現在、児童手当を受けておられる方は、6月30日(水)までに「児童手当現況届」を提出してください。
この届は、毎年6月1日現在の状況を記載し、児童手当を引き続き受けられる要件があるかを確認するためのものです。この届の提出がないと、6月分以降の手当が支給されなくなりますのでご注意ください。
☎児童家庭課母子児童係(内線349)

児童手当定期払い日は6月10日

児童手当の支給は、10月・2月・6月の年3回です。第3期(2月～5月)の支払いは6月10日です。
※ただし、拡大される1・2・3年生に対するお支払いは10月の予定です。
☎児童家庭課母子児童係(内線349)

人材募集

平成16年度国家公務員採用Ⅲ種試験(高校卒業程度)

- 職種(受験資格)／「行政事務、電気・情報、機械、土木、農業、農業土木、林業(昭和58年4月2日～昭和62年4月1日に生まれた方)」「税務(昭和59年4月2日～昭和62年4月1日に生まれた方)」
- 試験地／京都市、福知山市、大阪市、神戸市、奈良市、和歌山市、田辺市
- 申込受付期間／6月22日(火)～29日(火)
- 第1次試験日／9月5日(日)
- ☎人事院近畿事務局 ☎06-4796-2191(試験係)、06-4796-2199(24時間テレホンサービス)
- HP <http://www.npa-kinki.go.jp>

留守家庭児童会

臨時指導員・施設管理員募集

- 職種／○臨時指導員(勤務:月曜日～金曜日午後2時～6時など)○施設管理員(勤務:土曜日午前8時15分～午後0時15分)
- 募集人員／若干名
- 対象／高校卒以上で心身ともに健康で子どもが好きな方
- 時間給／880円
- 申込み／市販の履歴書に必要事項を記入、写真を添付し、教育委員会社会教育課(内線351)へお持ちください(郵送不可)。その場で面接を行います。

住宅

たいあつぷ住宅入居者募集

- 団地名／CASA西向日(上植野町角前10-1)
- 受付期間／先着順受付中(土・日・祝日を除く)
- ※掲載時に受付を終了している場合があります。
- 受付場所／京都府住宅供給公社(京都府庁西別館2階)
- ※所得制限などの入居資格、家賃の減額制度あり。
- ☎京都府住宅供給公社民間住宅課 ☎432-2086
- HP <http://www.joho-kyoto.or.jp/f-jkosh/>

勤労者住宅融資のごあんない

- 向日市内在住の勤労者が、住宅の購入、新築、増改築、修繕をされる際の資金を融資します。
- 融資資格／現在の勤務先に1年以上勤務する給与所得者で、前年の収入が、150万円以上あり、市税の完納者であることなど
 - 融資金額／1,000万円以内(10万円単位)
 - 融資利率／年利2.3%(固定金利)
 - 返済期間／最高25年まで
 - 保証／日本労働者信用基金協会の保証を受けること
 - 担保／有担保融資(抵当権設定)。ただし、融資金額が300万円以下で、かつ約定融資期間が10年以内の場合は無担保融資です。
 - ☎社会福祉課庶務係(内線347)

税

自宅や事務所から国税が申告・納税できます

平成16年6月1日から国税電子申告・納税システム(e-Tax)の運用が開始され、自宅や事務所から申告や納税が可能になります。
システムの概要やご利用にあたっての手続きについては、「e-Tax」ホームページ(<http://www.e-tax.nta.go.jp>)をご覧ください。
☎国税庁 e-Taxヘルプデスク ☎0570-015901(平日午前9時～午後5時、市内通話料金でご利用できます)

こちら 向日町署です

増えています ひったくり被害

■管内で近年増加の傾向

平成15年の向日町署管内でのひったくりの発生件数は98件で、前年比4件の増加。平成13年の80件から増加の傾向にあります。

■狙われるのは「女性」、「夜間」、「自転車」

平成16年1月から3月に発生した18件のひったくりについて、手口を分析してみると、8割以上がスクーター型のバイクを利用したものです。また、ほかにも

以下のような特徴が見られます。

- 被害者は全員女性
- 午後5時から午前0時までの発生が6割
- 全体の8割以上が自転車を追い抜き際の犯行
- 被害者にならないために、対策を
- ひったくり犯の手口の特徴を知った上で、次のような自衛策をとり、被害を未然に防ぎましょう。
- 自転車の前カゴには防犯ネットを。雑誌や新聞などをカバンの上においても効果的です。
- カバンは道路の壁側や家並側に持ちましょう。

向日町署管内で

年間100人が被害に遭っています

○ご家族に若い女性や高齢者がおられる家庭では、お互いに注意を呼びかけ、被害に遭わないように気をつけましょう。

■もしも被害にあったり、不審なバイクを見かけたら

できるだけ犯人やバイクの特徴を覚えて、慌てずにすぐに警察に110番をしてください。早期の手配が犯人逮捕に結びつきます。

京都府向日町警察署 生活安全課
☎921-0110

そのほかのお知らせ

内閣総理大臣名の書状を贈呈します

先の大戦で戦地などに派遣され、戦時衛生勤務に服務された旧日本赤十字社救護看護婦および旧陸海軍従軍看護婦の方々(慰労給付金受給者を除く)に対して、そのご苦労に報いるため内閣総理大臣名の書状を贈呈しております。

請求期限 / 平成17年3月31日まで

請求用紙 / 社会福祉課庶務係(内線347)に用意しております。

☎総務省大臣官房管理室業務担当 ☎03 5253 5182(直通)

女性リーダー派遣研修

「日本女性会議2004まつやま」

日時 / 10月22日(金)~23日(土)

場所 / 愛媛県松山市

内容 / 「日本女性会議2004まつやま」への参加(研修終了後、レポート提出・研修報告あり)

応募資格 / 向日市在住の女性 この研修に参加した体験を生かして、男女共同参画社会の実現に積極的に取り組む意欲のある方 研修期間を通じ健康に不安のない方

募集人員 / 1人(職員が同行します)

参加費用 / 市が負担します

申込み / 申込書に必要事項を記入のうえ、6月18日(金)までに健康都市推進室(内線280)へ。

国立国会図書館関西館 休館のお知らせ

システム改修のため、次のとおり関西館の臨時休館・サービスの一部休止をします。利用者の皆様にはご不便をおかけしますが、ご理解いただきますようお願いいたします。

臨時休館日 / 6月22日(火)~24日(木)

サービスの一部休止(開架資料、電子資料によるサービスのみ実施) / 6月21日(月)、25日(金)、26日(土)

☎国立国会図書館関西館 ☎0774 98 1223

コミュニケーションコーナー

市民の情報掲示板



市民の方から寄せられた「会員募集」「催し」などの情報を掲載しています。詳細については、各問い合わせ先にお訪ねください。

催しなど

太陽ってスゴイ!ソーラークッカーでお料理

日時 / 6月13日(日)午前10時~午後4時

集合場所 / 長岡中学校正門前

場所 / ほっこりヒマレスト(長岡京市奥海印寺、西山キャンプ場南)

内容 / 凹面鏡を使って簡単な調理、木の枝を使った工作など

参加費 / 400円

申込み / NPO法人おとくにパオの今林さん ☎955 4366 へ。

国際ソロプチミスト京都 西山

西山プロジェクト チャリティ落語会

日時 / 6月13日(日)午後1時~3時(開場午後0時30分)

場所 / 長岡京市立中央公民館

出演 / 桂米二、桂歌々志

参加費 / 500円

☎奈佐さん ☎953 3669

スキスキ大好きコンサート

日時 / 6月20日(日)午後2時~(開場午後1時30分)

場所 / 市民会館

出演 / 中山譲さん

費用 / 大人3,000円、中高生2,000円、子ども(4歳以上)・身障者1,500円

当日券は500円増し

主催 / 乙訓たんぼぼサークル

☎京都音楽センター ☎822 3437(昼間)、美山さん ☎921 3693(夜間)

A・Kクラブ 健康実践講座

健康運動実践指導者武田悦子先生の指導のもと、エアロビクスで気持ちのよい汗流しましょう。

日時 / 6月7日(月)、14日(月)、21日(月)、28日(月) 午前10時~11時30分

場所 / 市民体育館

参加費 / 2,000円(4回分)

持ち物 / 上靴、バスタオル

☎能勢さん ☎935 2161

変わり万華鏡をつくろう

日時 / 6月11日(金)午前10時~正午

場所 / 長岡京市立中央公民館

内容 / 科学遊びのパフォーマンスとものづくり

対象 / 成人

参加費 / 400円(材料費)

申込み / わくわく科学の高見さん ☎953 3348 へ。

金曜会のダンスパーティー

日時 / 6月6日(日)午後1時~4時

場所 / 市民会館

参加費 / 男性400円、女性500円

当日、5周年記念ダンスパーティーの前売、申込み締切と、説明会を開きます。

☎北尾さん ☎933 2582、浅井さん ☎921 3505

金曜会の5周年記念ダンスパーティー

日時 / 6月27日(日)午後1時~4時

場所 / 文化パルク城陽ふれあいホール(近鉄京都線寺田駅南450m)

参加費 / 前売700円、当日800円

☎北尾さん ☎933 2582、浅井さん ☎921 3505

会員などの募集

乙訓山の会

ハイキングから冬山まで、近畿を中心に活動していますが、遠出もします。説明会を開きますのでどうぞ。

日時 / 6月10日(木)午後7時~8時

場所 / 長岡京市産業文化会館

☎林さん ☎953 4644(夜のみ)



「健康友の会」会員募集

多彩なプログラムやマシンをお好きな時間にご利用いただけます。

介護や生活習慣病の予防・改善、身体のバランス調整など「からだ」のお手入れを正しくカウンセリングします。

入会手続きは、約10分、入会したその日からご利用いただけます。トレーニングウェア・屋内用シューズ・タオル・石けん・シャンプー・リンスなどをお持ちください。

ご入会申込みの際にご用意していただくもの

ご入会にあたっては、本人様のご署名が必要になります。年間登録料1,000円

友の会月額会費2か月分(定期利用料)

口座番号が確認できるもの(キャッシュカード、預金通帳など) ご指定口座のお届け印

ゆめパレアむこう・健康友の会会員(定期利用者)種別及び料金

自分の生活のリズムの中で効果的かつ継続的にスローフィットネスを実践していただくためのシステムです。

個人健康友の会会員(定期利用者)種別	友の会月額会費	利用条件	年間登録料	入会日(毎月)
フルタイム	6,500円	営業時間内いつでも利用可能です。	1,000円 (1年毎更新)	1日 10日 20日
シルバーマスター 向日市在住の65歳以上の方又は、向日市在住の心身障害者の方が対象です。 (別途証明書類が必要です。)	5,000円	営業時間内いつでも利用可能です。		
デイトime	5,500円	平日10:00-17:30のみ利用可能です。		
ホリデイ	5,500円	土曜・日曜・祝日のみ利用可能です。		
ナイト	5,500円	平日17:30-22:00のみ利用可能です。		
ホリデイトime	6,000円	平日17:30-22:00と土曜・日曜・祝日のみ利用可能です。		

営業時間 / 平日:午前10時~午後10時(ジム・スタジオのご利用は午後9時15分まで) 土・日・祝日:午前10時~午後7時(ジム・スタジオのご利用は午後6時15分まで) 木曜日定休(祝日の場合は営業します。)

向日市健康増進センター
ゆめパレアむこう
お問い合わせ
☎9347770

ゆめパレア運動、
ながく健康

“地球思い”のくらしがた

環境 ENVIRONMENT

身近なことから、よりよい未来へ

第3回 地球にも家計にもやさしい節水

節水は、水資源の保全だけでなく、水を送るエネルギーの節約になり、地球温暖化防止にも役立ちます。

水道の蛇口ひとひねりで毎分約6リットル、蛇口を全開にすると毎分約20リットルの水が流れます。次のようなことに気をつけると、水を流しっぱなしにせず、むだなく使うことができます。

- うがいはコップを利用する。
- 食器類は汚れを拭き取り、洗い桶でまとめて洗う。
- 洗車はバケツ5杯の水で済ませる。
- お風呂の残り湯を洗濯に使う。
- 洗濯物は容量いっぱいにして洗い、すすぎは溜めすすぎにする。

○雨水を利用する。

植物への水やり、洗車などには雨水が使えます。雨水を大量に集めるには、雨水を雨どいから受けて貯める雨水タンクが便利です。密閉され光を通さないため、ボウフラや藻が発生しない利点があります。

限りある水資源を保全するには、工夫して節水するとともに、河川や水路といった周辺の水環境をきれいに保つことも大切です。側溝に汚水などを流さず、流し台の排水口に油や調理くずを流さないようにしましょう。

お問い合わせ 環境政策課環境対策係(内線232)

老人福祉センター琴の橋

人と人とのかけ橋 ふれあいフェスティバル

「絵手紙講座」

- 日時/6月15日(火)午前10時～正午
- 対象/60歳以上の向日市民25人
- 参加費/100円
- 持ち物/すずり、毛筆用細筆
- 指導/藤本鈴菜さん
- 申込み/参加費を添えて老人福祉センター琴の橋へ。定員になり次第締切ります。

「フィットネスダンス」講座

- 日時/6月16日(水)午前10時～正午
- 内容/からだにやさしいフィットネスダンス
- 対象/向日市民40人(年齢を問いません)
- 指導/高木睦江さん(アメリカンダンスインストラクター)

- 持ち物/上靴
- 申込み/老人福祉センター琴の橋へ。定員になり次第締切ります。

料理講座「創る楽しみ、食べる楽しみ、初夏の味」

- 日時/6月17日(木)午前10時～午後1時
- 内容/料理作りを通して、おしゃべりと初夏の味を楽しむ
- 対象/60歳以上の向日市民25人
- メニュー/タンドリーチキン、ナスのゴマミルク和え、ヒスイ豆腐ほか
- 指導/向日市食生活改善推進員
- 参加費/300円
- 申込み/参加費を添えて老人福祉センター琴の橋へ。定員になり次第締切ります。

お問い合わせ 老人福祉センター琴の橋 第4向陽小学校内(向日市寺戸町三ノ坪20)
☎924-0800(日曜日を除く午前9時～午後4時)

タウンミーティング

情報

TOWN MEETING

「共有」「共鳴」そして「共生」のまちづくり

- 日時/5月14日(金)午後7時30分～9時
- 場所/鶏冠井公民館
- 参加者/鶏冠井地区の役員13人、市長、企画財政部長、総務部長ほか

鶏冠井地域の役員の皆様と、「鶏冠井地域のまちづくり」をテーマにタウンミーティングを行いました。参加者から昨年12月議会で示した「公共施設の有料化」について、「公民館の有料化はどうするのか」「今後の利用率の向上のために有料化を図るのか、収入が上がるから有料化するのか」など、多くの質問がありました。

久嶋市長は「受益者負担の原則からも、利用者に応分の負担をしていただくことは時代に即したものと考えている。現在、適切な使用料の算定と併せ、使用基準の見直しを進めている」「市民の皆様が公民館を利用する際に、使用基準のハードルを低くし、使いやすい施設になるものと考えている」と答え、「有

料化については、市民の皆様が心配をされていることでもあり、これから、納得していただけるようにご説明をさせていただきたく考えている」と理解を求めました。

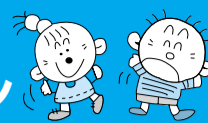
また、「防犯ブザーが子どもたちに渡されるが、一般の私たちは『防犯ブザーがどういったもので、どんな音が鳴るのか』を全く知らない。もっとPRをして、万が一のときに対処できるようにしては」「街路灯の設備があるのに、背の高い樹木の枝が邪魔をして道路上まで明かりが届いていないところがある。安心・安全のためにも、樹木の剪定をしては」などといった提案が寄せられました。

その他、「市が開催するほとんどの会議が平日の昼間に設定されている。サラリーマンでも出席できるように、夜間の開催を考えてほしい」「平日の昼間や土・日に窓口サービスを実施してほしい」といった要望もありました。

タウンミーティングの情報は、市役所の情報公開コーナー、またはホームページ「e-市長室」をご覧ください。

お問い合わせ 健康都市推進室(内線280)

子育て支援 インフォメーション



「すこやか」「ひまわり」「秋桜」「さくら」の情報

今月のあそび

【からだを使ってあそぼう(リトミック)】

	2歳以下	2歳以上
第3保育所	6月16日(水)	6月22日(火)
秋桜(こすもす)	6月9日(水)	6月15日(火)
ひまわり	6月2日(水)	6月8日(火)

※時間はいずれも午前10時～11時15分

すこやか講座 ～子どもの安全と病気～

- 日時/6月14日(月)午前10時～11時30分
- 場所/子育てセンター「すこやか」
- 対象/向日市在住の小学校就学前の子どもを育児している方
- 保育/1歳以上のお子さん。要予約・定員20人
- 申込み/電話で子育てセンター「すこやか」☎932-7830にお申込みください。

絵本の日

- ひまわり絵本の日(第6保育所)…6月18日(金)
- 秋桜(こすもす)絵本の日(第5保育所)…6月25日(金)
- ※いずれも午前10時～11時30分、予約不要

園庭開放

- 第3保育所…6月10日(木)
- 第5保育所…6月3日(木)
- 第6保育所…6月24日(木)
- ※いずれも午前10時～11時30分、予約不要、雨天中止

すこやかめぐり

- 里垣内公園…6月7日(月)
- 山縄手児童公園…6月21日(月)
- 市民ふれあい広場…6月28日(月)
- ※いずれも午前10時～11時30分、予約不要

ほっとルーム

- すこやかほっとルーム…6月7日(月)午前10時～11時30分、21日(月)午後1時30分～3時
- さくらほっとルーム…6月2日(水)、9日(水)、16日(水)
- ※いずれも午後1時30分～3時
- ※1歳半までの乳児対象、予約不要

すこやか出張

- 上植野公民館…6月3日(木)、17日(木)
- 物集女公民館…6月10日(木)
- 物集女コミセン…6月24日(木)
- ※いずれも午後1時30分～3時、予約不要

おしゃべりサロン

子育てについて気軽に語り合いませんか。今月のテーマは「おむつトレーニング」です。

- ひまわり…6月21日(月)午前10時～11時30分
- 秋桜(こすもす)…6月28日(月)午前10時～11時30分
- さくら(第1保育所)…6月15日(火)、22日(火)午後1時30分～3時
- ※申込みは、電話で「すこやか」☎932-7830へ。

さくら施設開放

- 親子で遊びにきてください。
- 2歳以下/毎週火曜日・木曜日
- 2歳以上/毎週水曜日・金曜日
- ※いずれも午前10時～11時30分、予約不要

育児相談

- 子育てセンター「すこやか」☎932-7830
- 子育て支援センター「ひまわり」☎935-0267
- 子育て支援センター「秋桜(こすもす)」☎932-1819(第5保育所内)
- 子育て支援センター「さくら」☎922-0004
- ※いずれも毎週月～金曜日午前9時～午後4時
- 第2保育所☎931-4001毎週金曜日午前10時～午後3時

6月のカレンダー

1か月のスケジュール
毎1日号に掲載します

行事日程

- 6月6日(日) 水道フェア/午前10時～午後1時・上植野浄水場(水道週間6月1日～7日)
- 17日(木) 献血/午前10時～11時45分、午後1時～3時30分・市役所

□毎月1日は無火災推進日

地域ぐるみで防火対策。安心して暮らせるまちをつくりましょう。午後8時にサイレンを鳴らします。

□毎月23日は健康ウォークデー

□むこう愛菜市(地元農家の農産物直売)

毎週土曜日午前9時～9時30分・保健センター
毎週火曜日午前9時～9時30分・市民温水プール
※売り切れ次第終了

タウンミーティング開催予定

- 日時/6月18日(金)午後7時30分～9時
 - 場所/市民会館 第5会議室
 - 対象/向日市身体障害者協会
 - 内容/障害者にやさしいまちづくり
- ※どなたでも傍聴することができます。
☎健康都市推進室(内線280)

市税などの納期限

- 6月30日(水) 市・府民税第1期納期限
- 30日(水) 介護保険料第1期納期限
- 30日(水) 国民健康保険料第1期納期限

■納税には便利な口座振替をご利用ください■

市税などは納期限内に納めましょう



届きましたか 調査票

- 事業所・企業統計調査
- 商業統計調査
- サービス業基本調査

平成16年6月1日実施

調査員が皆様の事業所に調査票をお届けしています。

全国のすべての民営の事業所が対象です。後日、調査員が調査票を受け取りに伺いますので、ご協力をお願いします。

総務省・経済産業省・京都府・向日市

お問い合わせ 向日市総務課(内線289)

平成16年度危険物安全週間

6月6日(日)～12日(土)

「危険物 ゆるむ心の 帯しめて」

☎乙訓消防組合向日消防署☎934-0119

健康づくりカレンダー

お母さんと子どもの健康づくり

マタニティスクール 6月11日(金)、18日(金)、25日(金)午前9時30分～

離乳教室 6月15日(火)午前9時15分～11時30分
乳児(前期)健診

6月3日(木)午後1時15分～2時45分

乳児(後期)健診

6月18日(金)午後1時15分～2時45分

1歳9か月健診 6月10日(木)午後1時～2時45分

3歳児健診 6月9日(水)午後1時～2時45分

成人期と高齢期の健康づくり

リハビリ教室 6月9日(水)、16日(水)、23日(水)午前9時30分～11時30分

乳がん検診 6月15日(火)～17日(木)午後1時～3時受付、要予約

胃がん検診 6月22日(火)～25日(金)午前9時～11時受付、要予約

予防接種

ツベルクリン 6月23日(水)午後2時～3時20分

BCG 6月25日(金)午後2時～3時20分

※場所はいずれも保健センター(寺戸町東野辺31)

☎健康管理課(内線333、338、339、357)

老人福祉センター

老人福祉センター桜の径

血圧測定 6月8日(火)、16日(水)、24日(木)、28日(月)午後1時30分～

さわやか体操 6月4日(金)、11日(金)、18日(金)、25日(金)午後1時30分～

男性の太極拳・気功講座 6月3日(木)、10日(木)、17日(木)、24日(木)午前10時～

高齢者交通安全教室 6月14日(月)午後1時30分～
☎老人福祉センター桜の径☎934-1515

老人福祉センター琴の橋

人と人とのかけ橋 ふれあいフェスティバル 6月15日(火)～17日(木)(詳しくは7ページをご覧ください)

☎老人福祉センター琴の橋☎924-0800

玉置浩二

チケット発売中

アコースティックライブ'04～しあわせのランプ～

●日時/8月7日(土)午後6時開演(5時30分開場)

●場所/京都府長岡京記念文化会館

●入場料/全席指定6,500円(税込み)

※未就学児のご入場はお断りさせていただきます。

☎京都府長岡京記念文化会館☎955-5711



6月の市民相談

相談内容について
秘密は厳守します。

無料法律相談

毎月第1・2・3月曜日(予約制)

6月7日(月)午前9時～11時30分・市民相談室

【予約】6月3日(木)午前9時から電話でのみ受付

6月14日(月)午前9時～11時30分・市民相談室

【予約】6月10日(木)午前9時から電話でのみ受付

6月21日(月)午前9時～11時30分・市民相談室

【予約】6月17日(木)午前9時から電話でのみ受付

7月5日(月)午前9時～11時30分・市民相談室

【予約】7月1日(木)午前9時から電話でのみ受付

※定員は各5人です。定員になり次第締切ります。

☎秘書広報課市民相談係(内線251)

困りごと相談

毎月第2・4火曜日

6月8日(火)、22日(火)午前10時～午後3時(受付は午後2時30分まで)・福祉会館(予約は要りません)

「法律相談」(6月8日(火)のみ実施)「人権相談」「行政相談」「民生相談」

☎秘書広報課市民相談係(内線251)

税務相談

毎月第2火曜日

6月8日(火)午前10時～午後3時(受付は午後2時30分まで)・福祉会館 ※直接会場にお越しください。

☎大阪国税局税務相談室上京分室☎451-8222

特設人権相談

6月1日(火)午前10時～午後3時・福祉会館(予約は要りません)

☎秘書広報課市民相談係(内線251)

乙訓特設人権相談

向日市/困りごと相談会場で実施しています。

長岡京市、大山崎町でも実施しています。

※いずれかの相談所にお越しください。

☎秘書広報課市民相談係(内線251)

消費生活相談

毎週月・水・金曜日

6月2日(水)、9日(水)、16日(水)、23日(水)、30日(水)午前10時～午後4時・市民相談室

6月4日(金)、7日(月)、11日(金)、14日(月)、18日(金)、21日(月)、25日(金)、28日(月)午後1時～4時・市民相談室

☎市民安全課市民安全係(内線235、249)

女性のための相談室

毎月第4水曜日(予約制)

6月23日(水)午後1時10分～4時(一人50分の予約制)

☎専用電話☎931-1144

年金相談

毎週木曜日

6月3日(木)・10日(木)・17日(木)・24日(木)

午前10時～正午、午後1時～4時・市民相談室

☎保険年金課年金係(内線218、246)

健康相談・栄養相談

不定期月曜日

6月7日(月)・14日(月)・21日(月)・28日(月)

午後1時30分～3時30分・保健センター

☎健康管理課(内線333、338)

経営安定特別相談

毎月第1～第4火曜日

税務専門相談/6月1日(火)・15日(火)

経営専門相談/6月8日(火)・22日(火)

いずれも午後1時～4時30分・商工会館

☎向日市商工会☎921-2732

家庭児童相談室

月～金曜日

月曜日から金曜日午前10時～午後4時、保健センター2階

☎家庭児童相談室☎933-1199

公共施設の休館日 6月

- 市役所…毎週土・日曜日
- 保健センター…毎週土・日曜日
- 市民会館…毎週月曜日
- 図書館、文化資料館…毎週月曜日、6月1日(火)、30日(水)
- 天文館…毎週月曜日、6月1日(火)、29日(火)～7月2日(金)(プラネタリウム番組入替え)
- 市民温水プール…毎週木曜日、6月28日(月)(臨時休館)
- 市民体育館…毎週木曜日
- 福祉会館、老人福祉センター桜の径・琴の橋…毎週日曜日
- ゆめパレアむこう…毎週木曜日