

7/1

平成16年(2004年)

No.817

広報

# むこう

夏の省エネキャンペーン  
7月1日～8月31日

電気を最もよく使う夏季、  
省エネルギーに取り組み、  
地球にやさしい生活を  
送ってませんか

まちのうごき  
(6月1日現在)

世帯数 20,851世帯  
人口 54,465人  
男 26,348人  
女 28,117人



●向日市役所(〒617-8665 京都府向日市寺戸町中野20) ●編集 秘書広報課 ●電話 075(931)1111 ●http://www.city.muko.kyoto.jp/

## 参議院議員通常選挙

7月11日(日)  
午前7時～午後8時

大切にしよう  
あなたの一票

### 期日前投票

7月10日(土)まで

※午前8時30分から午後8時まで、市役所本館東棟会議室で受付しています。

### 選挙公報

7月4日(日)ごろに、朝日、京都、産経、日本経済、毎日、読売各新聞の朝刊に折り込みします。

### 投・開票速報

この選挙の投票および開票速報はインターネット向日市ホームページでお知らせします。  
(http://www.city.muko.kyoto.jp/)

■お問い合わせ 向日市選挙管理委員会  
☎931-1111 内線510、511

## 分かりやすく、簡素な組織機構へ

# 市の組織が変わりました



市は、7月1日に機構改革を行い、組織を変更しました。  
「共有」「共鳴」そして「共生」のまちづくりを市政運営の基本姿勢とし、市民と行政のコラボレーション(協働)による「向日市」を実現するため、市民の皆様に分かりやすく、簡素な組織機構に再編しました。

### 組織機構改革の基本的な考え方

- ①地方主権の確立に向けた政策主導型市政の実現
- ②市民とコラボレート(協働)する行政の推進
- ③市民に分かりやすく、簡素で効率的な組織
- ④社会変化のスピードに対応できる柔軟な組織
- ⑤組織のグループ・フラット化

この5つの考え方に基づいて、「7部2室29課74係」を、「1部1室2課22係」減らした「6部1室27課52係」に再編しました。

7部2室29課74係

1部1室2課22係の減

6部1室27課52係

### 具体的な変更内容

- 【企画財政部】を【政策企画室】に改め、政策推進体制の整備を図るとともに、『健康都市推進室』を『政策協働課』に改称し、市長公約の行政改革や市民とのコラボレーション(協働)を強力に推進することとしました。
- 分かりやすく、簡素な組織として、【総務部】の『職員課』を『人事課』に名称を変更し【政策企画室】に移管し、また、【企画財政部】の『財政課』を【総務部】に移管しました。  
また、【市民部】を【市民生活部】に改称するとともに、現行の『環境政策課』と『市民安全課』を統合し、『環境政策課』としました。
- 【政策企画室】をはじめ、出先機関において、意思決定のスピード化と迅速な事務処理とを図るため、係制を廃止しました。
- 【健康福祉部】では、保健・福祉の総合的・一体的な事業展開を行うため、これまでの『社会福祉課』、『児童家庭課』、『高齢者福祉課』、『健康管理課』を、『地域福祉課』、『健康推進課』、『障害者高齢者支援課』、『子育て支援課』とし、それぞれの業務を再編しました。  
とりわけ、『地域福祉課』にはこれからの福祉のあり方をはじめ、市民の福祉力を高める政策形成機能を持たせました。
- 【上下水道部】では、上下水道部の財務部門の強化を図るため、『業務課』、『水道施設課』、『浄水課』、『下水道課』の4課を統合し、『営業課』、『上水道課』、『下水道課』の3課としました。
- 【教育委員会】では、『管理課』、『学校教育課』、『社会教育課』の3課を統合し、『生涯学習課』と『学校教育課』の2課としました。

### 窓口が変わりました

組織の機構改革に伴い、窓口を一部変更しています。このうち、建物や階が変わったものについてお知らせします。

- 「(旧)健康管理課健康増進係」は、「健康増進課保健予防係」として、別館2階から別館1階に移動しました。
- 「(旧)健康管理課母子保健係」は、「子育て支援課母子保健係」として、別館2階から別館1階に移動しました。
- 「(旧)社会福祉課」が担当していた民生児童委員、「(旧)高齢者福祉課」が担当していた敬老事業、老人クラブなどについては、「地域福祉課地域づくり係」(別館2階)が担当します。
- 「(旧)健康都市推進室」が担当していた「健康づくり」についての施策(ウォーキングなど)は、「健康推進課保健予防係」(別館1階)が担当します。
- 「(旧)社会福祉課」が担当していた「同和対策」と、「秘書広報課」が担当していた「人権擁護委員」については、「人権に関すること」として「政策協働課」(本館2階)が担当します。

新しい組織機構図、業務内容などは  
4～5ページに掲載しています

お問い合わせ

政策協働課(内線280)

# にぎわう商いづくり

## 向日市商業振興ビジョンを策定しました

なじみ感・親しみ感あふれる地域生活密着型商業の形成

全文は公共施設とホームページでご覧いただけます

市はこのほど、本市の商業活性化に向けた取り組みの指針となる「向日市商業振興ビジョン」を策定しました。

このビジョンは、商業者だけでなく消費者、地域住民が皆「にぎわい合える」ような商業のあり方をめざしたもので、「第4次向日市総合計画」の部門計画に位置づけられ、平成16年度から25年度までの10か年を期間としています。

策定にあたっては、平成14年度に消費者および商業者にアンケートを行い、平成15年度に学識経験者、商工関係者、市民公募者などによる策定委員会で議論しました。

### 目標は「にぎわう商いづくり」

「商業振興ビジョン」の目標は「にぎわう商いづくり」です。「にぎわい」とは、商業者がにぎわいを創り出していき、もちろん、消費者、地域住民がにぎわいを感じ、売人買う人が「にぎわい合える」ような活動をめざします。

- 市街地および市全体をとらえた「面」的活性化
- 点在する個店、断続的な商店街を連結する個店・商店街の再構成・再構築
- 最寄品購買を中心とした地域生活密着型商業の創出

### 将来像は「心をつなぐ生活支援商業」

向日市の商業は、個店や商店街と消費者・地域住民の心が通い合い、一体感をつくりあげることのできる「なじみ感・親しみ感あふれる地域密着型商業の形成」を基本理念に、地域住民や経済・文化などの諸資源と有機的に連携する「心をつなぐ生活支援商業」を将来像とします。

### 商業振興の方向

- (柱1) にぎわいのある商業経営 活力と連携
  - テーマ①組織的活力の発揮
  - テーマ②地域における諸資源の活用
- (柱2) 魅力的な買い物空間づくり 集客と開拓
  - テーマ①情報受発信体制の確立
  - テーマ②販売促進活動の強化
- (柱3) 向日市商業の独自性の創出 文化と交流
  - テーマ①向日市独自の商業の開発
  - テーマ②進展する開発構想への対応

### 当面の目標と重点施策

ビジョンの実現に向けて、次のとおり当面の目標および重点施策を定めています。

- 目標■
  - 新たな商業者組織の形成
  - 商業者組織などに対する支援事業の改善と拡充
  - 次世代商業者の育成支援
  - 伝統文化を生かした向日市商業の独自性の創出
- 主な重点施策■
  - 組織力強化のための新たな商業者組織等の結成支援
  - 商店街などが実施するイベントなどに対する支援
  - チャレンジショップ制度の整備など
  - 京都府や国の施策と連動した商業振興の推進

お問い合わせ 産業振興課商工観光係(内線241)

# 市民温水プール

## 利用案内

### 利用時間

- 【午前の部】午前9時30分～午後0時30分
- 【午後の部】午後1時30分～4時30分
- 【夜の部】午後5時30分～8時30分

### 休館日

毎週木曜日・毎月第4日曜日(祝祭日の場合はその翌日)・年末年始(12月28日～1月4日)

### 注意事項

- ※プール室では水着と水泳帽以外の物は着用できません。
- ※小学生および幼児だけの利用はできません。水着着用の保護者(18歳以上)1人につき、小学生だけの場合は3人、幼児を含む場合は2人を限度に利用できます。
- ※休日は駐車場が混雑しますので、車でのご来場はできる限りご遠慮ください。

### 利用料金

一般600円 中・高生450円 小学生以下300円  
 ※4歳未満は無料です。  
 ※市内在住の心身に障害のある方およびその付添いの方が利用される場合は、当該使用料の半額です。(手帳など証明書を提示してください)  
 ※市内在住の65歳以上の方が利用される場合は、当該料金の半額です。(証明書を提示してください)  
 ※貴重品および更衣室ロッカーの使用料は100円です。  
 ■各部の開始1時間30分経過後に入場された場合■  
 一般350円 中・高生250円 小学生以下200円

お問い合わせ 市民温水プール 鶏冠井町上古8-1 ☎931-5277・FAX931-5315

HP <http://www.jade.dti.ne.jp/muko-gym/index.html>

## 天文館フラネタリウム夏番組

# うたってモモンガ! 天の川編

7月3日(土)～9月26日(日)



～天の川～名前は知っていても、街中ではなかなか見ることができなくなっていました。そんな天の川にまつわる伝説や科学の目で見えた天の川をよくモモンガと間違えられるモモンガ君と一緒に楽しく見ていきましょう。

番組では、夏の星空解説とともに、天の川についてわかりやすくご紹介いたします。

### フラネタリウム投影開始時刻

	10:00	11:00	13:00	14:30	16:00	19:30
火～木曜日	予約投影		予約投影	一般投影	一般投影	
金曜日	全日予約投影					
土・祝日	一般投影	一般投影	一般投影	一般投影	一般投影	
第2土曜日	一般投影	一般投影	一般投影	一般投影	一般投影	一般投影

### フラネタリウム観覧料

観覧料金	個人	団体(20人以上)
大人	200円	180円
小・中学生	100円	50円
幼児	無	料

※一般投影は、予約がいりません。  
 ※予約投影は、団体(20人以上)で、事前にお申込みください。  
 ※トワイライト・フラネタリウムは、毎月第2土曜日に開催します。

天文館 ☎617 0005 向日町南山82-1 ☎935 3800 午前10時～午後6時(入館は午後5時30分まで) 休館日は8ページをご覧ください。

# NEWS & TOPICS

## 向日市消防団の消防操法選抜選手 府消防操法大会に向け連日訓練に励む



8月1日に丹波自然運動公園で開催される第18回京都府消防操法大会に向けて、向日市消防団は連日訓練に励んでいます。出場選手は、各分団から選出された代表で編成されています。

出場選手(下の写真左から)／指揮者:森山佳之副分団長、1番員:和田博行団員、2番員:大西淳団員、3番員:長谷川雄彦団員、4番員:渡辺伸一団員、補助員:今江孝典団員



## 「共有」「共鳴」そして「共生」のまちづくり タウンミーティング開催予定

- 日時/7月23日(金)午後7時30分～9時
  - 場所/上植野公民館
  - 対象/上植野地域の役員
  - 内容/上植野地域のまちづくり
- ※どなたでも傍聴することができます。  
 ◎政策協働課(内線280)

タウンミーティングの開催予定は向日市ホームページ、携帯端末用ホームページでもお知らせしています。

開催結果は、広報紙で概要を掲載するとともに、市役所情報公開コーナー、向日市ホームページでもご覧いただけます。

## 市町村振興宝くじ サマージャンボ宝くじ

この宝くじの収益金は市町村の明るく住みよいまちづくりに使われます。

### 当選金

1等2億円、1等の前後賞5,000万円、2等1億円など

発売期間 7/12(月)～7/30(金) 抽選日8/10(火)

1枚300円 全国の宝くじ売場で発売



# インフォメーション



## 市の催し・サービス情報

講座・スポーツの催し、サービスの案内など、市からのお知らせを中心に掲載しています。

- 向日市役所への電話でのお問い合わせは、☎931-1111(代表番号)にお掛けください。担当課におつなぎします。
- 向日市役所への(ファックスは☎922-6587、郵便物は〒617-8665 向日市役所)、Eメールはinfo@city.muko.kyoto.jp)にお送りください。  
※ファックス、郵便物、Eメールには、市役所のどこの課(担当課名)へのものかをご記入ください。
- 参加費などの記載がないものは無料でご参加いただけます。
- ☎=お問い合わせ、HP=ホームページアドレス

## EVENT INFORMATION

### 催し情報

#### 平和

### 広島市平和記念式参加者募集

- 行き先/広島市平和記念公園
- 日程/8月5日(木)~6日(金)
- 対象/15歳以上の向日市民3人(応募者多数の場合は抽選で決定)※市民の方から募集した平和の折り鶴を奉納していただきます。
- 費用/無料(宿泊費・交通費)、食費は各自負担
- 申込み/必ず一人につき1枚のハガキで、住所、氏名、年齢、電話番号を記入して、7月15日(木)までに政策協働課(内線276・277)へ。

#### 平和の折り鶴募集

広島市平和記念公園の「原爆の子の像」に捧げる折り鶴を募集します。7月23日(金)までに、必ず系に通して数を数え、政策協働課へお持ちください。

#### 講座・教室

### ガラス工芸教室~夏休み親子体験教室~

#### 吹きガラス

- 対象/小学5・6年生と保護者
- 利用日/7月22日(木)、23日(金)、24日(土)、25日(日)、29日(木)、30日(金)、31日(土)
- 利用方法/各日とも半日の1回を1単位とします。
- 利用時間/【午前の部】午前9時15分~正午、【午後の部】午後1時15分~4時
- 募集人員/1回3組(親子ペアを1組とします)
- 参加費/1組(親子ペア)3,000円(材料費など)

#### サンドブラスト・バーナーワーク

- 対象・募集人員・参加費/  
○サンドブラスト...小学4・5・6年生とその保護者・1回5組(親子ペアを1組とします)・1組500円(材料費など)  
○バーナーワーク...小学5・6年生とその保護者・1回2組(親子ペアを1組とします)・1組2,000円(材料費など)
- 利用日/日曜日(7月18日、25日、8月1日、8日)
- 利用方法/各日曜日半日の1回を1単位とします。
- 利用時間/【午前の部】午前9時15分~正午、【午後の部】午後1時15分~4時
- 申込み/いずれも7月10日(土)までに、電話でクリーンプラザおとくにリサイクル推進課☎957-6686へ。
- 受付時間/平日午前9時~午後5時(祝祭日および教室開催日の土・日曜日は受付可)
- ※いずれも応募多数の場合は抽選となります。
- ※いずれも向日市・長岡京市・大山崎町在住・在勤者以外の方は参加料3割増

### サマーボランティア体験2004

高校生以上の学生で、ボランティアとして、市内の福祉施設(高齢者、障害者、児童)で3日間の福祉体験学習プログラムに参加される方を募集。  
●期間/7月28日(水)~8月31日(火)の間の希望される3日間

※オリエンテーション 7月23日(金)

- 対象/向日市在住・在学の学生(高校生以上)70人  
※ただし、高校生は保護者の同意が必要です。
- 参加費/無料(食費・交通費などは実費)
- 申込み/7月5日(月)から7月15日(木)までに社会福祉協議会地域福祉係(福祉会館)☎932-1961へ。定員になり次第締切ります。(7月10日(土)、11日(日)を除く午前9時~午後5時)

### 中・高校生の子育て体験教室

- 日時・内容/○8月3日(火)午前10時~11時30分、講義「子どもってどんなのかな?(パート1)」○4日(水)午前・午後、保育実習 ○5日(木)午前10時~11時30分、講義「子どもってどんなのかな?(パート2)」○6日(金)午前:保育実習、午後:まとめ
- 場所/中央公民館(保育実習は市内各保育所)
- 対象/向日市在住・在学の中学生・高校生20人
- 参加費/400円(保育実習時の昼食代)
- 申込み/7月1日(木)から中央公民館☎932-3166、☎932-1552へ。定員になり次第締切ります。

### まなぼうや講座「夏休み自然観察体験教室」

- 日時・場所・内容/  
○第1日目、7月27日(火)午前8時30分~正午、西向日公園から市民ふれあい広場へ(雨天の場合、7月28日(水)へ順延)、夏の植物採集・夏の虫探し・クラフト(工作)・ネイチャーゲーム  
○第2日目、8月10日(火)午前9時~正午、中央公民館、植物標本作り
- 講師/高田七重さん(人材ほっとバンク登録)
- 対象/小学生30人(家族の参加も可)

### 中央公民館パソコン講習会

- 対象/向日市在住または在勤で満20歳以上の方
- 定員/中央公民館20人、寺戸公民館10人
- 受講料/無料(ただし、テキスト代は自己負担。講座③~⑥、⑧⑨は1,000円、講座①②⑦⑩は1,200円)
- 申込み/7月20日(火)(消印有効)までに、往復ハガキで申込み(電話での申込みはできません)。申込みは1人1通1講座とします。応募者多数の場合は抽選で決定します。(平成15年度に同じ講座を受講されていない方を優先します。)

講座コース・時間	講座名	講習日	場所	内容
■平日昼間4日コース 午後1時30分~4時30分	①昼間	9月7日(火)~10日(金)	中	ゆっくり学ぶパソコンの基本操作、文字入力、インターネットの利用、電子メールの送受信
	②昼間	10月5日(火)~8日(金)	寺	
	③昼間	9月14日(火)~17日(金)	中	パソコンの基本操作、文字入力、インターネットの利用、電子メールの送受信
	④昼間	10月26日(火)~29日(金)	寺	
■平日夜間4日コース 午後6時~9時	⑤夜間	9月7日(火)~10日(金)	中	ワード(ワープロ)の基礎、文書作成、インターネットの利用、電子メールの送受信
	⑥夜間	10月5日(火)~8日(金)	寺	
	⑦夜間	9月14日(火)~17日(金)	中	ワード(ワープロ)を使った文書作成の基本とホームページ作成体験
	⑧夜間	10月19日(火)~22日(金)	寺	
■土日短期2日コース 午前9時30分~正午 午後1時~4時30分	⑨短期	9月11日(土)・12日(日)	中	エクセル(表計算)の基本操作、表の作成、インターネットの利用、電子メールの送受信
	⑩短期	10月9日(土)・10日(日)	寺	

中=中央公民館 寺=寺戸公民館

☎中央公民館☎932-3166・☎932-1552

- 参加費/400円(教材・保険代含む)、家族100円
- 持ち物/筆記用具、水筒、タオル、帽子、動きやすい服装、ナップサック、新聞紙(6枚程度)
- 申込み/7月20日(火)までに、向日市生涯学習推進サークル「まなぼうや」事務局・教育委員会生涯学習課教育総務係へ。定員になり次第締切ります。

### 夏休み子ども歴史教室「古墳模型をつくろう」

市内にある古墳について調べ、その模型を作ります。最終日には、古墳時代に関係のある博物館へバスで見学に出掛けます。

- 日時/8月4日(水)・5日(木)午後2時~4時30分、6日(金)午前9時~午後5時
- 場所/文化資料館(4日・5日、古墳模型制作)、バス見学(6日、大阪府立近つ飛鳥博物館(予定))
- 対象/小学4年生~中学生30人
- 参加費/1,500円
- 申込み/7月6日(火)午前10時から参加費を添えて直接文化資料館☎931-1182にお申込みください。定員になり次第締切ります。

#### スポーツ

### ワイワイサマーナイトスポーツ

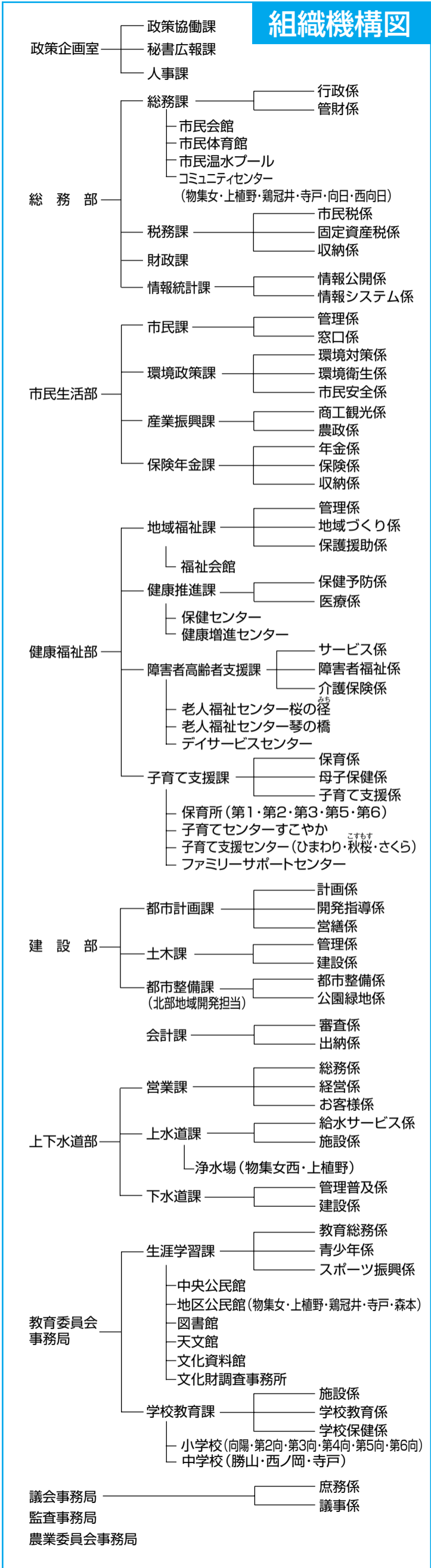
- 日時/7月21日(水)、22日(木)、28日(水)、29日(木)午後7時~9時
- 場所/向陽小学校
- 対象/各種目高校生以上の向日市民20~30人
- 開設教室種目/○21日、28日...ディスクゴルフ、ペタンク、ソフトバレー、ヨガ ○22日、29日...グラウンドゴルフ、ショートテニス、卓球
- 参加費/一日1種目につき1人300円(当日支払い)
- 持ち物/体育館種目は体育館シューズ
- 申込み/7月1日(木)~9日(金)までに総合型地域スポーツクラブ設立準備委員会事務局・教育委員会生涯学習課スポーツ振興係へ。定員になり次第締切ります。

インフォメーションの続きは6ページへ

#### 往復ハガキ記入方法

- 往信用(表)には「〒617-0002 向日市寺戸町中ノ段17-1 向日市中央公民館パソコン講習会係」
- 往信用(裏)には「①希望講座名(第2希望まで)②住所③氏名④年齢⑤電話番号」
- 返信用(表)には「住所・氏名」
- 返信用(裏)には何も書かないでください。
- ※駐車場はありません。

組織機構図



# 各課の主な業務内容

## 政策企画室

<b>政策協働課</b> (本館2階)	行政改善、協働事業、男女共同参画、地方分権、総合計画、文化振興、平和、組織管理、事務管理、総合調整、特命事項の調査・研究、人権、広域行政など
<b>秘書広報課</b> (本館2階)	秘書事務、市政の普及、広報、市勢要覧の発行、インターネットホームページ、市民相談、市民憲章、国際交流、市民の意識調査、市のうた・音頭の普及、向日市まつり
<b>人事課</b> (本館2階)	任用、服務、研修および能率増進など職員人事、給与・共済・公務災害など職員の福利厚生

## 総務部

<b>総務課</b> (本館2階)	<b>【行政係】</b> 条例・規則の審査、自治振興、議会の招集、選挙、市民体育館と市民温水プールの管理運営、消防団、各部の所管に属さない事務など <b>【管財係】</b> 契約、入札、市有財産の総括、庁舎の管理、財産区
<b>財政課</b> (本館2階)	予算、財政計画、地方交付税その他交付金、市債、財政健全化など
<b>税務課</b> (本館1階)	<b>【市民税係】</b> 市民税、軽自動車税、市たばこ税 <b>【固定資産税係】</b> 固定資産税、特別土地保有税、都市計画税 <b>【収納係】</b> 市税の徴収と滞納処分、市税などの欠損処分、徴収金の嘱託と受託など
<b>情報統計課</b> (本館2階)	<b>【情報公開係】</b> 情報公開、個人情報保護制度、文書管理、統計など <b>【情報システム係】</b> 情報ネットワークシステム、住民情報システムの管理運営、情報通信技術(IT)の活用、地域情報化など

## 市民生活部

<b>市民課</b> (本館1階)	<b>【管理係】</b> 戸籍、住民基本台帳、外国人登録、印鑑登録など <b>【窓口係】</b> 戸籍・住民登録・印鑑登録などの受付、埋火葬の許可、各種証明、妊娠届けと母子健康手帳の交付、自動車臨時運行許可など
<b>環境政策課</b> (本館1階)	<b>【環境対策係】</b> 環境保全、生活環境、公害防止など <b>【環境衛生係】</b> ごみ処理、ごみ減量化と再資源化、害虫、動物の飼養管理など <b>【市民安全係】</b> 防災、防犯、交通安全、自転車などの放置防止、公共交通、消費生活、消費者保護と消費生活相談、街路灯など
<b>産業振興課</b> (本館1階)	<b>【商工観光係】</b> 観光、商工業の振興、中小企業振興融資等斡旋など <b>【農政係】</b> 農林業の振興、市民健康農園、土地改良事業など
<b>保険年金課</b> (本館1階)	<b>【年金係】</b> 国民年金、福祉年金など <b>【保険係】</b> 国民健康保険、介護保険被保険者の資格管理など <b>【収納係】</b> 国民健康保険料、介護保険第1号被保険者保険料の徴収と滞納処分など

## 健康福祉部

<b>地域福祉課</b> (管理係、保護援助係:別館1階) (地域づくり係:別館2階)	<b>【管理係】</b> 見舞金支給、寄付金の収受、災害援助、勤労者福祉、福祉会館の管理など <b>【地域づくり係】</b> 地域福祉計画、民生児童委員、社会福祉協議会、敬老事業、老人クラブの育成など <b>【保護援助係】</b> 生活保護、法外援護、行旅病人と行旅死亡人など
<b>健康推進課</b> (別館1階)	<b>【保健予防係】</b> 保健医療行政の企画、健康づくり、成人保健、老人保健、献血など <b>【医療係】</b> 老人保健医療、老人医療、福祉医療、乳幼児医療など
<b>障害者高齢者支援課</b> (別館1階)	<b>【サービス係】</b> 老人福祉施設の入所措置、在宅高齢者・障害者の援護、高齢者・障害者の相談・支援、訪問調査(障害・介護)など <b>【障害者福祉係】</b> 障害者に対する各種手当、支援費の経理、精神障害者福祉、身体障害者更生医療、障害者団体の育成、障害者福祉施設の整備と運営補助など <b>【介護保険係】</b> 介護保険
<b>子育て支援課</b> (別館1階)	<b>【保育係】</b> 保育所の入所、保育料など <b>【母子保健係】</b> 母子保健、予防接種、結核予防、不妊治療の助成など <b>【子育て支援係】</b> 地域子育て支援、児童委員、児童手当・児童扶養手当・特別児童扶養手当、家庭児童相談室、児童虐待防止など



## 建設部

都市計画課 (本館3階)	【計画係】都市計画、土地利用、地価公示など 【開発指導係】開発指導・協議、建築確認申請の事前審査、屋外広告物など 【営繕係】市営住宅、市有建築物(教育財産を除く)の営繕など
土木課 (本館3階)	【管理係】道路、水路などの維持管理・占用・認定・明示、交通安全施設の管理など 【建設係】道路、水路などの整備、受託土木工事の設計・施工・監督、交通安全施設の整備など
都市整備課 (本館3階)	【都市整備係】市街地開発事業(土地区画整理事業等)、都市計画街路の整備、大規模工場跡地利用開発など 【公園緑地係】公園・緑地の整備と管理、緑化推進、市民の花・木など

## 上下水道部

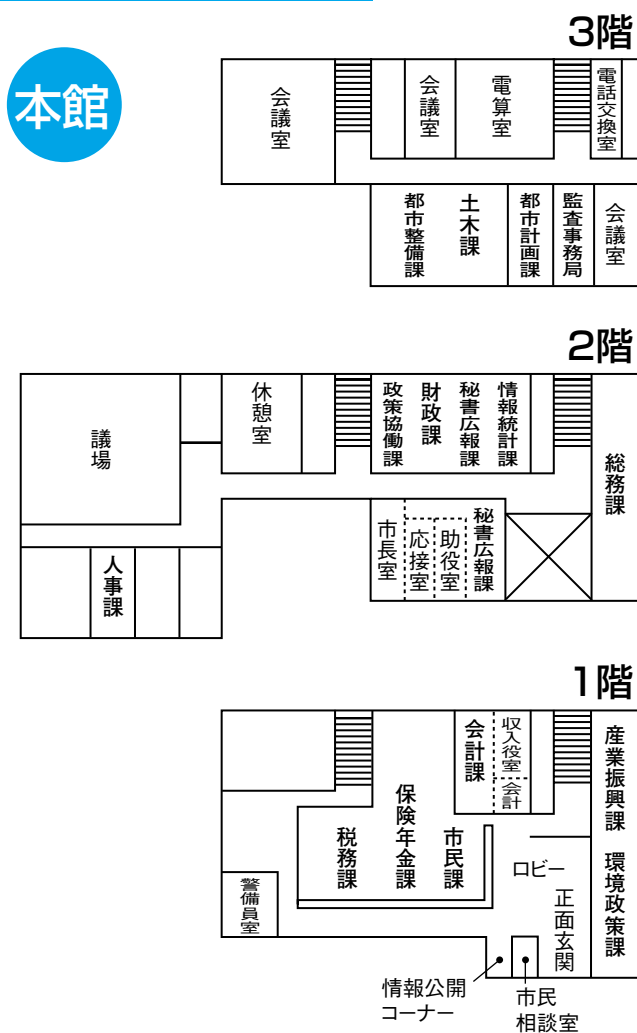
営業課 (西別館1階)	【総務係】上下水道事業の総括・調整、指定工事業者、水道水源の確保など 【経営係】財政計画・資金計画、起債・一時借入金、予算・決算など 【お客様係】水道料金と下水道使用料の徴収、開閉栓など
上水道課 (西別館1階)	【給水サービス係】給水、漏水防止、給水装置・配水施設の維持管理・水質保全など 【施設係】上水道の拡張、改良工事の計画・調査・設計・施工、給配水管の布設・改良・移設工事の設計施工など
下水道課 (西別館2階)	【管理普及係】下水道の維持管理・普及、汚水ますの設置、水洗便所改造費助成金・奨励金・融資斡旋など 【建設係】下水道についての計画・事業認可、下水道の設計・施工・監督など

## 教育委員会

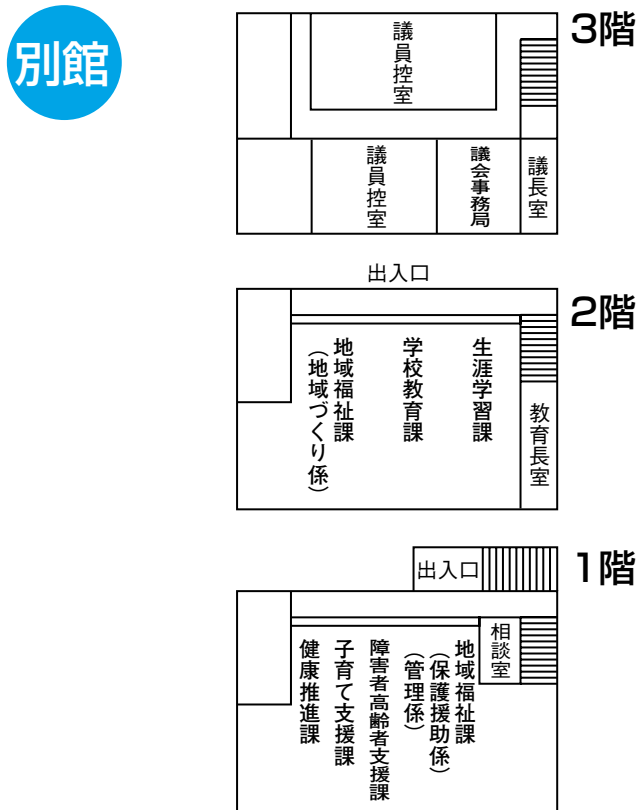
生涯学習課 (別館2階)	【教育総務係】教育委員会、教育行政の相談、生涯学習、人権教育、成人教育、障害者教育、家庭教育、社会教育施設、文化財保護、幼児教育、幼稚園関係補助金など 【青少年係】青少年教育、青少年の体験活動、留守家庭児童会など 【スポーツ振興係】生涯スポーツの推進、体育祭典・レクリエーション、社会体育施設の整備・管理、体育指導委員など
学校教育課 (別館2階)	【学校教育係】学校の組織編成、通学区域、教科書、教育課程・学習指導、児童生徒指導など 【学校保健係】就学児健康診断、通学路、就学援助、学校給食など 【施設係】教育財産の管理、学校・教育機関の施設の整備・営繕、学校教育施設の目的外使用など
会計課 (本館1階)	現金・物品の出納保管、財産の記録・管理、決算調整など
議会事務局 (別館3階)	【庶務係】議員の出欠、議会広報の発行など 【議事係】議会の運営、議会への陳情・請願、議会の傍聴、会議録など
監査事務局 (本館3階)	事務・事務決算の審査、出納検査、各会計決算審査など
農業委員会事務局 (本館1階)	農地に関する権利異動・調停など

## 事務室配置図

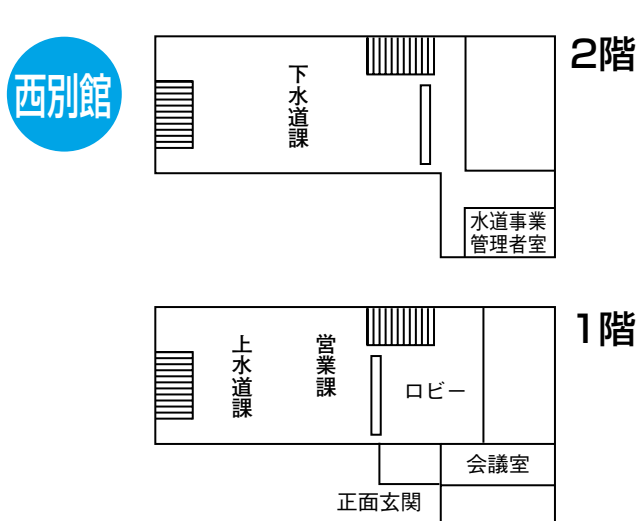
本館



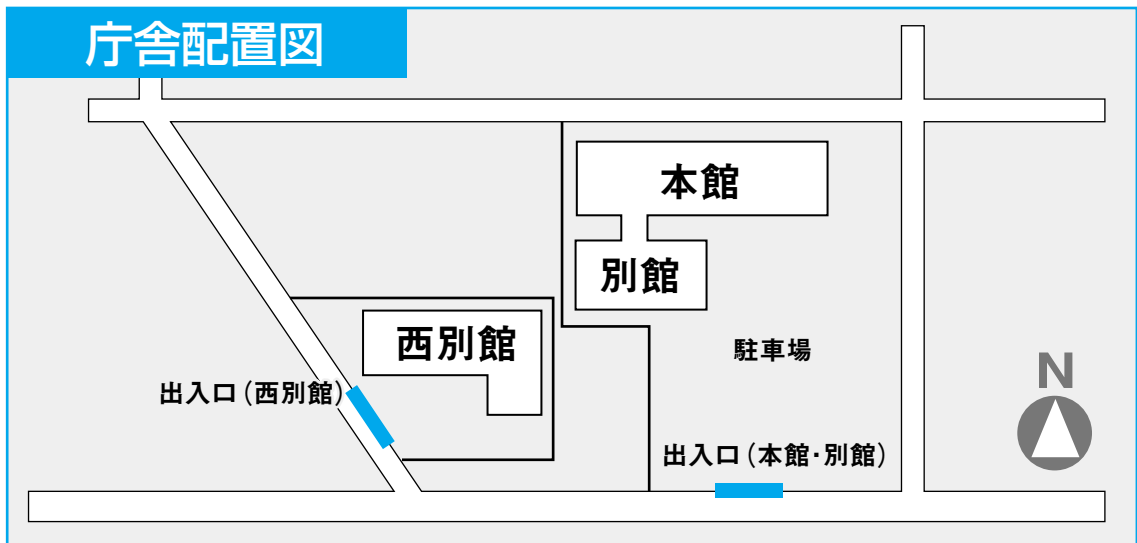
別館



西別館



## 庁舎配置図



市民体育館各種事業

■トレーニング講習会(7月)■

①7月14日(水)午前10時~11時15分(4日(日)午前9時から受付)②7月31日(土)午後2時~3時15分(16日(金)午前9時から受付)

- 対象/18歳以上の男女25人
●申込み/受講料1,000円と顔写真(3×2.5cm)を持参。午前9時の時点で定員を超えたときは抽選。

■ミニスポーツデー■

●日時/7月28日(水)○午前の部...午前10時~正午 ○午後①の部...午後1時~3時
○午後②の部...午後3時30分~5時30分

- 参加費/各時間1人300円
●種目/卓球(5台)、ショートテニス(2面)
●申込み/当日受付
●持ち物/体育館シューズ、ラケット(貸出有)、ピン球(貸出有)、ボール(貸出有)

■施設利用時間の変更■

7月11日(日)午後6時以降は、参議院議員通常選挙の開票所となるため、トレーニング室の利用ができません。

☎市民体育館☎932-5011

▶天文館

スターライトシネマ

「ドラえもん のび太と翼の勇者たち」

- 日時/○7月22日(木)午前10時・正午 ○23日(金)午前10時・正午・午後2時
●場所/天文館
●対象/5歳以上・各80人
●整理券(無料)/7月3日(土)午前10時から天文館☎935-3800で配布します。(1人2枚まで)

▶図書

なつやすみ おはなし会 プラス コンサート

- 日時・場所/7月22日(木)・図書館
○低学年(4歳~小学2年生)の部・午前10時30分~11時30分・午後2時~3時
○高学年(小学3~6年生)の部・午後3時~4時
●内容/絵本によるおはなし、ストーリーテリング、紙しばい、CDによるミニコンサート、ブックトーク
●整理券(無料)/図書館1階カウンターで発行しています。定員(各100人)になり次第締切ります。
☎図書館☎931-1181

SERVICE INFORMATION

サービス情報

▶国民年金

国民年金保険料の申請免除制度をご存じですか 申請は毎年度必要です

国民年金には、経済的な理由により保険料の納付が困難なときに、保険料の納付が免除される申請免除制度があります。免除を希望される方は、年金手帳、印鑑などを持って、保険年金課窓口で申請してください。

7月から1年間の免除を希望される方は、遅くとも8月31日までに申請をしてください。

申請免除には全額免除と半額免除があり、添付書類が必要な場合があります。免除基準はその世帯の状況で異なります。詳しくは年金係にご照会ください。また、免除を受けた期間から10年以内であれば、保険料を追納することができます。

☎保険年金課年金係(内線218)

▶子育て支援

「ファミリーサポートセンター」依頼会員、援助会員募集

子育ての「サポートを受けたい人」(依頼会員)と「サポートをしてあげたい人」(援助会員)をファミリーサポートセンターが橋渡しし、地域の中での支えあいをめざします。

■依頼会員 向日市在住または在勤で、生後2か月からおむね10歳までのお子さんを育てられている方。登録を受け付けています。

■援助会員 向日市在住で、子育てのお手伝いをしたい方。センターが主催する講習会(無料、今年度は9月に実施予定)を受けてください。

●利用料(報酬)/○平日(午前7時~午後8時)1時間700円 ○その他1時間800円

☎ファミリーサポートセンター☎932-7831(月曜~金曜午前9時~午後5時)

▶福祉

老人保健医療受給者証の負担区分(1割・2割)の変更

平成15年中の収入状況により、平成16年8月1日から負担区分(1割・2割)が変更になる方には、新しい受給者証を7月末日までに送付いたします。

また、負担区分が2割の方で、平成15年中の収入が下記の条件に該当する方は、健康推進課の窓口で7月9日(金)までに申請されると1割の負担となります。

○世帯で70歳以上が1人の場合...450万円未満の収入

○世帯で70歳以上が2人以上の場合...637万円未満の収入

●申請に必要なもの/収入額を確認できる書類(確定申告書の写し、源泉徴収票(給与・公的年金など)、印鑑、健康保険証、老人保健医療受給者証)
☎健康推進課医療係

くらしの資金(夏期)貸付け

疾病や失業により、一時的にお金のやりくりに困ったり、緊急に資金を必要とする方のために、くらしの資金の相談を受付けます。

●受付期間/7月5日(月)~16日(金)午前9時~午後5時、ただし、土日を除く

●貸付限度額/1世帯あたり10万円以内

●申込み/向日市社会福祉協議会地域福祉係☎932-1961へお申込みください。(必ず事前にご連絡ください)

▶スポーツ

平成16年度体育施設使用団体追加登録

●施設/○小学校...体育館、グラウンド ○中学校...体育館 ○競輪場...テニスコート、第4駐車場(グラウンド)、卓球場、陸上トラック

●登録要件/小・中学校体育施設は市民10人以上で構成されている団体、競輪場体育施設は市民・市内在勤者10人以上(テニスコート、卓球場は6人以上)で構成されている団体

●登録受付/7月1日(木)~30日(金)までに教育委員会生涯学習課スポーツ振興係へ。

▶人材募集

留守家庭児童会アルバイト指導員募集

●勤務期間/7月21日(水)~8月31日(火)

●勤務時間/○午前の部:午前8時30分~午後1時30分 ○午後の部:午後1時~6時など約4~5時間

●時間給/880円

●対象/高校卒業以上50歳まで。健康で子どもが好きな方

●募集人員/若干名

●勤務場所/留守家庭児童会の施設(市内各小学校内)

●申込み/7月7日(水)までに市販の履歴書(写真添付)で、教育委員会生涯学習課青少年係へ。郵送可、後日面接日をお知らせします。

コミュニケーションコーナー

市民の情報掲示板



市民の方から寄せられた「会員募集」「催し」などの情報を掲載しています。詳細については、各問い合わせ先にお訪ねください。

催しなど

(社)乙訓青年会議所 7月オープン例会

●日時/7月8日(木)午後7時~(受付6時30分~)

●場所/長岡京市立産業文化会館

●内容/講演(講師:稲岡典彦さん(京都中央信用金庫常務理事))、ディスカッション

☎社団法人乙訓青年会議所☎957-1230

おやこ木津川エコ川下り&デイキャンプ2004

●集合日時/8月10日(火)午前7時(解散午後6時)

●集合場所/長岡中学校正門前

●場所/「木津川」笠置~恭仁大橋

●対象/乙訓地域の小学生以上30人

●参加費/2,000円(交通費と保険代を含む)

※7月に事前説明会を実施する予定です。

☎NPO法人おとくにパオの四方さん☎955-4366

障害児支援ボランティア養成講座

●日時/7月8日(木)、12日(月)、17日(土)時間はいずれも午前10時~

●場所/京都府立向日が丘養護学校

●申込み/向日が丘養護学校☎951-8361・☎951-8362へ。

3B体操体験レッスン

手具(ボール、ベル、ベルター)を使って、楽しいストレッチやリズム体操などをします。

●日時/7月16日(金)午前10時~正午

●場所/市民体育館

●講師/(社)日本3B体操協会公認指導者

●参加費/300円

●持ち物/上ぐつ

☎沖さん☎952-3686

大人のわくわく科学-タワッチ君を作る

●日時/7月9日(金)午前10時~正午

●場所/長岡京市中央公民館

●内容/身近なものでできる科学遊びネタの紹介。モーターで走るタワッチを作ります

●参加費/400円(材料費)

●申込み/わくわく科学の高見さん(☎953-3348)へ。

親子で楽しむエアロビクス&ヒップホップ教室

●日時/7月19日(祝)、26日(月)午前10時~11時30分

●場所/市民体育館

●対象/幼児から小学生程度のお子さんと保護者

●参加費/親子で1,500円(2回分)

☎A・Kクラブの能勢さん☎935-2161



京都府立向陽高等学校パソコン講座

- 日時/7月20日(火)~23日(金)午後5時10分~7時40分
●内容/ワード応用編(画像処理、文字加工など)
●対象/府内在住の成人30人対象(ワードで文書を作成したことがある方。4日間すべて受講可能なこと。定員を超えた場合は抽選)
●持ち物/上履き、筆記用具
●申込み/往復ハガキに住所、氏名、電話番号、年齢を記入し、7月10日(土)(必着)までに、京都府立向陽高等学校(〒617-0006 上植野町西大田)へ。電話での申込みはできません。
☎向陽高等学校☎922-4500

会員募集

寺戸料理クラブ

- 楽しくなごやかに作って、“旬”の料理を食しましょう。
●日時/第3金曜日午前10時~午後1時30分
●場所/寺戸公民館
☎田中さん☎932-3465、山本さん☎931-5201

健康体操(さくら会)

- 日時/第2・第4月曜日午前10時~11時30分
●場所/鶏冠井公民館
●講師/北川和子さん
●会費/月1,000円
☎水嶋さん☎922-2434、高野さん☎933-3887

琴の橋ハーモニカサークル

- 少年時代を思い出して、気軽に吹きに来てください。初心者も歓迎です。
●日時/第2・第3・第4木曜日午後1時~4時
●場所/老人福祉センター琴の橋
●対象/向日市在住の60歳以上の方
☎南井さん☎922-9435

向日市アトリエ教室バンボー

- あなたも油絵をはじめませんか。楽しい写生旅行もあります。ぜひ一度見学にお越しください。
●日時/第2・第4土曜日午後1時~5時
●場所/寺戸公民館
☎廣瀬さん☎922-6931

子育て支援
インフォメーション



「すこやか」「ひまわり」「秋桜」「さくら」の情報

今月のあそび【シャボン玉あそび】

Table with 3 columns: Facility, Date, Time. Rows include 第2保育所, 第3保育所, 秋桜(こすもす), ひまわり.

※着替えとスポーツタオルをお持ちください
※時間はいずれも午前10時~11時15分

すこやか講座 ~救急・心肺蘇生~

- 物集女公民館...7月8日(木)午後1時30分~3時
○「すこやか」...7月12日(月)午前10時~11時30分
○上植野公民館...7月15日(木)午後1時30分~3時
●対象/向日市在住の小学校就学前の子どもを育児している方
●保育/1歳以上のお子さん。要予約・定員20人
●申込み/電話で子育てセンター「すこやか」☎932-7830にお申込みください。

四季の集い「七夕キッズコンサート」

- 短冊に願いを書き、親子で笹に飾り付け、七夕の歌やおはなしをみんなで楽しみましょう。
●日時/7月6日(火)、7日(水)午前10時30分~
●場所/子育て支援センター「さくら」
●申込み/電話で「すこやか」☎932-7830へ。
※車での来所はご遠慮ください。

絵本の日

- ひまわり絵本の日(第6保育所)...7月16日(金)
●秋桜(こすもす)絵本の日(第5保育所)...7月23日(金)
※いずれも午前10時~11時30分、予約不要

園庭開放

- 第2保育所...7月15日(木)
●第3保育所...7月8日(木)
●第5保育所...7月1日(木)
●第6保育所...7月22日(木)
※いずれも午前10時~11時30分、予約不要、雨天中止

すこやかめぐり

- 芝山公園...7月5日(月)
●庄ノ内公園...7月26日(月)
※いずれも午前10時~11時30分、予約不要

ほっとルーム

- すこやかほっとルーム...7月5日(月)午前10時~11時30分
●さくらほっとルーム...7月14日(水)、21日(水)いずれも午後1時30分~3時
※1歳半までの乳児対象、予約不要

すこやか出張

- 上植野公民館...7月1日(木)
●物集女コミュニティセンター...7月22日(木)
※いずれも午後1時30分~3時、予約不要

おしゃべりサロン

- 子育てについて気軽に語り合いませんか。今月のテーマは「友達・兄弟関係について」です。
●秋桜(こすもす)...7月26日(月)午前10時~11時30分
●さくら(第1保育所)...7月20日(火)、27日(火)午後1時30分~3時
※申込みは、電話で「すこやか」☎932-7830へ。

さくら施設開放

- 親子で遊びにきてください。
●2歳以下/毎週火曜日・木曜日
●2歳以上/毎週水曜日・金曜日
※いずれも午前10時~11時30分、予約不要

“地球思い”のくらしがた

環境 ENVIRONMENT

身近なことから、よりよい未来へ

第4回 きれいな大気環境のために

自動車排出ガスの影響

自動車の排出ガスには、大気汚染の原因となる窒素酸化物や地球温暖化の原因となる二酸化炭素が含まれています。また、わが国の輸送機関別の二酸化炭素排出量を見ると、全体の約半分を自家用乗用車が占めています。

地球にやさしいドライブテクニック

自動車使用に伴う環境負荷を低減するには、燃費性能や排出ガス性能に優れた低公害車や車両重量が小さく燃費の良い軽自動車への買い替えが効果的ですが、公共交通機関や自転車で移動するなど自動車の利用を控えたり、排出ガスの低減につながるドライブテクニックを実践することも重要です。

- 運転手が車から離れるとき、人待ちや荷物の積み降ろしなどのために駐停車するときは、エンジンを停止する(アイドリングストップ)。
○一般道路は時速40キロ程度、高速道路は時速80キロ程度で走行する。
○急発進、急加速、急ブレーキをやめ、車間距離をとる。

星空から大気環境の状態がわかります

星の見え方は、大気の状態や空の暗さに影響されます。

目には見えない大気の状態を星空観察を通じて調査する、環境省主催「平成16年度全国星空継続観察(夏期)」が行われます。この星空観察に自主的に参加いただける市民のグループがありましたら、7月6日(火)までに環境政策課環境対策係までにお申込みください。実施の手引きなどが送付されます。
●期間/8月6日(金)~8月19日(木)の間に1日以上
●場所/身近で継続して観察できることなどを基準に参加団体が決定します。
●方法/肉眼による天の川の観察、双眼鏡を用いた星空の観察、星空の撮影から1方法以上



アイドリングストップステッカー
希望される方に環境政策課の窓口でお渡ししています。

お問い合わせ 環境政策課環境対策係(内線232)

市民手づくりイベント

7.67星空コンサート



- 日時/7月3日(土)午後7時15分~9時30分(雨天決行)
●場所/向日神社境内 舞楽殿

向日市に縁のある出演者による、管弦楽・ジャズなどさまざまなジャンルのコンサートです。「つなぐ」をテーマに、出演者と市民を、市民同士を「つなぎ」、市民のまちづくりに「つなぎ」ます。

7.67星空コンサート

- 出演/第国ランブラーズ(管弦楽)、苗村美里(独唱)、朝倉真希ほか(二胡演奏)、ラディックス(ダンスパフォーマンス)、Otokuni Afternoon-Tea Jazz Orchestra(ジャズ)

- 七夕飾り(舞楽殿の周囲を市民の願いを書いた短冊などで飾り付けます。)
●竹のローソク(星空のもと幻想的な雰囲気を楽しむことができます。コンサート終了後はご自由にお持ち帰りください。)

主催/まちづくり市民の会 ☎まちづくり市民の会の吉川さん☎090-8653-4147

# 7月のカレンダー

1か月のスケジュール  
毎1日号に掲載します

## 行事日程

- 開催中 文化資料館夏のラウンジ展示  
「竹細工道具と竹カゴ」(8月8日まで)
- 7月3日(土) 天文館プラネタリウム夏番組  
(9月26日まで) (詳しくは、2ページ)
- 11日(日) 参議院議員通常選挙(詳しくは、  
1ページ)
- 14日(水) 献血/午前10時～11時45分、午  
後1時～3時30分・寺戸公民館

### □毎月1日は無火災推進日

地域ぐるみで防火対策。安心して暮らせるまちをつくりましょう。午後8時にサイレンを鳴らします。

### □毎月23日は健康ウォークデー

### □むこう愛菜市(地元農家の農産物直売)

毎週土曜日午前9時～9時30分・保健センター  
毎週火曜日午前9時～9時30分・市民温水プール  
※売り切れ次第終了

## 市税などの納期限

- 8月2日(月) 固定資産税第2期納期限
- 2日(月) 介護保険料第2期納期限
- 2日(月) 国民健康保険料第2期納期限

### ■納税には便利な口座振替をご利用ください■

市税などは納期限内に納めましょう

## 2004年下半期の主な天体現象

- 7月 1日 土星探査機カッシーニが土星に到着予定
- 7日 七夕
- 9日 土星が合
- 15日 金星が最大光度(-4.5等)
- 27日 水星が東方最大離角
- 8月 6日 海王星が衝(7.8等)
- 12日 ペルセウス流星群が極大(11日～13日)
- 18日 金星が西方最大離角
- 22日 旧七夕
- 28日 天王星が衝(5.7等)
- 9月 1日 土星と金星が接近
- 9日 水星が西方最大離角
- 17日 火星が合
- 22日 木星が合
- 28日 中秋の名月
- 10月 14日 部分日食
- 26日 十三夜(粟名月)
- 11月 5日 金星と木星が接近
- 17日 しし座流星群が極大(17日～19日)
- 21日 水星が東方最大離角
- 12月 14日 ふたご座流星群が極大(13日～14日)
- 14日 冥王星が合
- 30日 水星が西方最大離角

お問い合わせ 天文館 ☎935-3800

## 健康づくりカレンダー

### お母さんと子どもの健康づくり

- 離乳教室 7月21日(水) 午前9時15分～11時30分
- 乳児(前期)健診 7月8日(木) 午後1時15分～2時45分
- 乳児(後期)健診 7月23日(金) 午後1時15分～2時45分
- 1歳9か月健診 7月15日(木) 午後1時～2時45分
- 3歳児健診 7月14日(水) 午後1時～2時45分
- 歯の健康教室(2歳半) 7月6日(火) 午後1時15分～2時30分

### ☎子育て支援課

### 成人期と高齢期の健康づくり

- リハビリ教室 7月7日(水)、14日(水)、21日(水)、  
28日(水) 午前9時30分～11時30分

### ☎健康推進課

※場所はいずれも保健センター(寺戸町東野辺31)

## 老人福祉センター

### 老人福祉センター桜の径

- 血圧測定 7月6日(火)、14日(水)、22日(木)、26  
日(月) 午後1時30分～
- さわやか体操 7月2日(金)、9日(金)、16日(金)、  
23日(金)、30日(金) 午後1時30分～
- 男性の太極拳・気功講座 7月1日(木)、8日(木)、  
15日(木)、22日(木) 午前10時～

☎老人福祉センター桜の径 ☎934-1515

## 7月は青少年を非行から守る全国強調月間

「大人が変われば、子どもも変わる」

### 地域で力を非行防止と健全育成を

向日市、向日市教育委員会  
向日市青少年健全育成連絡協議会、向日市少年補導委員会

## 第54回 社会を明るくする運動



この運動は、乙訓地域住民一人ひとりが、犯罪防止と不幸にして罪を犯した人たちの自立・更生について理解を深め、それぞれの立場で力を合わせ、犯罪や非行のない明るい社会を作り上げるための運動です。

### 「広報活動」

- 7月1日(木) 午前11時～正午
  - 7月23日(金) 午後4時30分～5時30分
- 向日町サティ前・ライフシティ前

主催/向日市、長岡京市、大山崎町、乙訓地区保護司会、乙訓地区更生保護協会、乙訓地区更生保護婦人会  
協賛/京都新聞社、向日町サティ、JA京都中央向日・東向日支店、向日市金融会

## 7月の市民相談

相談内容について  
秘密は厳守します。

### 無料法律相談

毎月第1・2・3月曜日(予約制)

- 7月5日(月) 午前9時～11時30分・市民相談室
  - 【予約】7月1日(木) 午前9時から電話でのみ受付
  - 7月12日(月) 午前9時～11時30分・市民相談室
  - 【予約】7月8日(木) 午前9時から電話でのみ受付
  - 7月20日(火) 午前9時～11時30分・市民相談室
  - 【予約】7月15日(木) 午前9時から電話でのみ受付
  - 8月2日(月) 午前9時～11時30分・市民相談室
  - 【予約】7月29日(木) 午前9時から電話でのみ受付
- ※定員は各5人です。定員になり次第締切ります。  
☎秘書広報課(内線251)

### 困りごと相談

毎月第2・4火曜日

- 7月13日(火)、27日(火) 午前10時～午後3時(受付は午後2時30分まで)・福祉会館(予約は要りません)
  - 「人権相談」人権などの問題
  - 「行政相談」市などの仕事への意見要望など
  - 「民生相談」家庭内の民事問題など
- ☎秘書広報課(内線251)

### 乙訓特設人権相談

向日市/困りごと相談会場で実施しています。  
長岡京市、大山崎町でも実施しています。  
※いずれかの相談所にお越しください。  
☎秘書広報課(内線251)

### 消費生活相談

毎週月・水・金曜日

- 7月7日(水)、14日(水)、21日(水)、28日(水)
  - 午前10時～午後4時・市民相談室
  - 7月2日(金)、5日(月)、9日(金)、12日(月)、16日(金)、  
23日(金)、26日(月)、30日(金)
  - 午後1時～4時・市民相談室
- ☎環境政策課市民安全係(内線235、249)

### 女性のための相談室

毎月第4水曜日(予約制)

- 7月28日(水) 午後1時10分～4時(一人50分の予約制)
  - ※夫や恋人からの暴力の悩み、夫婦のことなど一緒に考えます。一人で悩まずに気軽に相談ください。
- ☎専用電話 ☎931-1144

### 年金相談

毎週木曜日

- 7月1日(木)・8日(木)・15日(木)・22日(木)・29日(木)
  - 午前10時～正午、午後1時～4時・市民相談室
  - ※年金の加入や受給の手続き、保険料の納付方法などについての相談に応じます。
- ☎保険年金課年金係(内線218、246)

### 健康相談・栄養相談

不定期月曜日

- 7月5日(月)・12日(月)・26日(月)
  - 午後1時30分～3時30分・保健センター
  - ※健康についてのあらゆる相談や、食事についての相談に応じます。
- ☎健康推進課

### 経営安定特別相談

毎月第1～第4火曜日

- 税務専門相談/7月6日(火)・20日(火)
  - 経営専門相談/7月13日(火)・27日(火)
  - いずれも午後1時～4時30分・商工会館
- ☎向日市商工会 ☎921-2732

### 家庭児童相談室

月～金曜日

- 月曜日から金曜日午前10時～午後4時、保健センター2階
  - ※お子さんについてのご心配、どんな相談にも応じます。
- ☎家庭児童相談室 ☎933-1199

## 公共施設の休館日 7月

- 市役所…毎週土・日曜日、7月19日(祝) ■保健センター…毎週土・日曜日、7月19日(祝)
- 市民会館…毎週月曜日
- 図書館、文化資料館…7月5日(月)、12日(月)、20日(火)、21日(水)、26日(月)
- 天文館…7月1日(木)・2日(金)(番組入替え)、5日(月)、12日(月)、20日(火)、21日(水)、26日(月)
- 市民温水プール…毎週木曜日、7月26日(月)(臨時休館)
- 市民体育館…毎週木曜日、7月11日(日)(参院選のため、午後6時以降トレーニング室の利用ができません。)
- 福祉会館、老人福祉センター桜の径・琴の橋…毎週日曜日、7月19日(祝) ■ゆめパレあむこう…毎週木曜日