

7/15

平成16年(2004年)

No.818

# 広報 むこう

◎向日市民憲章◎

- 1 住みよいまちを力を合わせつくりましょう
- 1 きれいな緑と水と空を守りましょう
- 1 働くよるこびと心のふれあいを大切にしましょう
- 1 すぐれた教育と文化を育てましょう
- 1 明るいくらしと福祉のまちをきずきましょう



●向日市役所(〒617-8665 京都府向日市寺戸町中野20) ●編集 秘書広報課 ●電話 075(931)1111 ●http://www.city.muko.kyoto.jp/

具体的な取組  
162項目

## 行政改革アクションプラン 実施計画を策定しました

市では、このほど「行政改革アクションプラン実施計画」を策定しました。

この計画は、去る3月に策定した「行政改革アクションプラン」に基づく実施計画で、平成16年度から20年度までの5年間に取り組む行政改革の具体的な取組とそのスケジュールなどを示したものです。

この実施計画には、行政改革アクションプランに位置付けられた22の改革方針について、162の具体的な取組を盛り込んでいます。計画の推進にあたっては、毎年、PDCAサイクル(Plan<計画>、Do<実施>、Check<評価>、Action<改善>)に基づき進捗状況を点検しながら、適宜、計画の見直しを行っていきます。

また、進捗状況については、広報やホームページなどを通じて市民の皆様にお知らせする予定です。今後、この計画に沿って行政改革に取り組み、「共有」「共鳴」そして「共生」のまちづくりを市民の皆様とともに進めていきます。皆様のご理解とご協力をお願いします。

### 具体的な取組(主なもの)

#### 1 市民とのコラボレーションによる市政の実現

- ①情報公開の推進および広報・広聴機能の強化
  - 図書館ホームページの開設
  - タウンミーティングの推進
  - 審議会等会議の公開
  - パブリックコメント制度の導入
- ②市民とのコラボレーションによる市政の推進
  - 「(仮称)市民協働促進基本方針」の策定
  - 「(仮称)市民協働条例」の制定
  - コラボレーション研究所の設置
  - 「(仮称)まちづくりセンター」の設置

#### 2 市民との役割分担を明確にし、効率的で質の高いサービスの実現

- ①役割分担を明確にした事務事業の見直し
  - 各種事務事業の見直し
  - 公的サービス提供基準の作成
- ②事業の民間委託の推進
  - 定型業務等の民間委託
- ③施設の管理運営などの見直し
  - 公共施設における指定管理者制度および利用料金制度の活用
- ④外郭団体などの見直し
  - 外郭団体の事業実施方法の見直し
  - 外郭団体の財務内容や活動状況等の情報公開
- ⑤新たな経営方法の検討
  - バランスシートの作成
  - 下水道事業における企業会計の導入

#### 3 IT(情報技術)を活用した、便利で快適なサービスの実現

- ①電子市役所の実現
  - 申請書ダウンロードサービスの推進
  - 電子申請システムの導入
  - 公共施設予約案内システムの導入
  - セキュリティポリシーの策定
- ②IT推進体制の強化
  - 「向日市IT戦略」の策定
  - グループウェアの活用
  - 統合型GIS(地図情報システム)の導入
  - 電子決裁システムの導入

#### 4 スピードと成果、コストを重視した組織・制度への転換

- ①組織の改革
  - 市民にわかりやすい組織の構築
  - 組織のフラット化(グループ制導入)
  - 各種業務へのNPO・ボランティアの活用、民間委託
- ②職員定員管理の適正化
  - 定員適正化計画の見直し・推進・公表
- ③客観的評価に基づく事業の見直し
  - 行政評価システムの導入
- ④予算編成の改革
  - 枠配分予算編成の実施
- ⑤入札制度の改革
  - 一般競争入札の拡大
  - 予定価格の事前公表、最低制限価格の公表

#### 5 身の丈に合った行政への転換

- ①収入確保の徹底
  - 未収金対策の充実・促進
  - ミニ公募債発行
- ②補助金などの整理合理化
  - 補助金等見直し基準の再設定
  - 各種補助金の見直し
- ③受益者負担の適正化
  - 使用料・手数料・負担金等の見直し
  - 新たな受益者負担の導入
- ④施設、資産などの有効活用
  - 公有財産の処分
- ⑤財政健全化計画の推進
  - 財政健全化計画の策定・推進

#### 6 職員の徹底した意識改革と人材育成

- ①職員の意識改革
  - 政策形成研修の充実
  - 政策提案制度の充実
  - 出前講座の推進
- ②人材の育成・活用
  - 人材育成基本方針の策定・推進
  - 他自治体との人事交流
  - 民間人の登用
- ③人事給与制度の改革
  - 人事評価制度の導入
  - 職員の自己アピール制度の導入

実施計画の詳細については、市のホームページに掲載しているほか、各公共施設でもご覧いただけます。また、ご希望の方には、政策企画室政策協働課でお渡しいたします。

お問い合わせ

政策協働課(内線280)

### 平和と人権のつどい

8月12日(木)午後0時30分開場・1時開演 市民会館ホール

#### 映画「折り梅」上映

原田美枝子 吉行和子 トミーズ雅  
加藤登紀子 田野あさ美 三宅零治  
監督:松井久子  
原作:小菅もと子「忘れても、しあわせ」

#### 平和書道展

市民会館ホワイエ

映画上映前に、平和書道展の入賞者の表彰式をホールで行います。

#### 映画「折り梅」

一人暮らしの姑、政子を引き取ることにした三男の嫁、巴。しかし、姑にアルツハイマー型痴呆症の症状が現れる。自分にだけつらくあたる態度に疲れきった巴は、グループホームに入所させることを決意する。

グループホームに行く途中で巴は政子からつらかった過去と「折り梅」のエピソードを聞く。介護するには、まず自分が変わらなければと決心し、引き返す。

やがて政子は絵画教室に通いだし、展覧会で賞をとるほどになった。痴呆になっても、すべてを忘れるようになっても能力は開花するのだ。

整理券(無料) / 7月20日(火)から、政策協働課、市民会館、各コミセン、地区公民館などで配付しています。

一時保育 / 満1歳以上の幼児(定員10人・要予約、7月30日(金)までに政策協働課へ申込み)

政策協働課(内線277)



# インフォメーション



## 市の催し・サービス情報

講座・スポーツの催し、サービスの案内など、市からのお知らせを中心に掲載しています。

- 向日市役所への電話でのお問い合わせは、☎931-1111(代表番号)にお掛けください。担当課におつなぎします。
- 向日市役所への(ファックスは☎922-6587、郵便物は〒617-8665 向日市役所)、Eメールはinfo@city.muko.kyoto.jpにお送りください。  
※ファックス、郵便物、Eメールには、市役所のどこの課(担当課名)へのものかをご記入ください。
- 参加費などの記載がないものは無料でご参加いただけます。
- ☎=お問い合わせ、HP=ホームページアドレス

### EVENT INFORMATION

## 催し情報

#### 講座・教室

### まなぼうや講座

#### 「夏をかこう!絵てがみで楽しさいっぱい」

- 日時/7月30日(金)午前10時~正午
- 場所/中央公民館
- 内容/身近な季節の野菜や果物・花を描きます。
- 講師/大林礼子さん(人材ほっとバンク登録)
- 対象/小中学生20人(家族の参加も可)
- 参加費/150円(材料費含む)、家族350円
- 持ち物/クレヨンまたは絵の具・筆洗い・筆、タオル、描きたい物
- 申込み/7月23日(金)までに、向日市生涯学習推進サークル「まなぼうや」事務局・教育委員会生涯学習課内(内線324)へ。定員になり次第締切ります。

### 子どもふれあい講座「楽しい木工教室」

- 日時/8月18日(水)~20日(金)時間はいずれも午前9時30分~正午、3日間で自分のデザインした作品を仕上げます。
- 場所/第3向陽小学校 図工室
- 対象/向日市在住の小学4~6年生20人
- 講師/平井正樹さん
- 参加費/1,000円(材料費)
- 持ち物/筆記用具、軍手、タオル、水筒(お茶)、汚れてもいい服装
- 申込み/7月22日(木)から参加費を添えて、中央公民館へ。定員になり次第締切ります。
- ☎中央公民館☎932-3166

### 講演「日常生活に潜む虐待—どこが違う? しつけと虐待—」

- 日時/8月20日(金)午前10時~11時30分
- 場所/中央公民館
- 講師/工藤充子さん(NPO法人ほっとスペースゆう理事長)
- 定員/50人
- 申込み/7月15日(木)から8月19日(木)までに、教育委員会生涯学習課教育総務係(内線324)へ。
- 手話通訳・要約筆記/あり
- 保育/満1歳から就学前の幼児10人。7月15日(木)から8月10日(火)までにお申込みください。

### キッズプラネット2004 ~プラネタリウムを作ろう~

- 日時/8月27日(金)午後1時~4時
- 場所/天文館
- 対象/向日市在住の小学4~6年生20人
- 持ち物/はさみ
- 参加費/1人500円
- 申込み/8月4日(水)午前10時から、申込用紙(天文館窓口で配布)に必要事項を記入し、参加費を添えて、天文館窓口へ。定員になり次第締切ります。
- ☎天文館☎935-3800

#### 文化・芸能

### 七夕コンサート ~ピアノは詩う~

- 日時/8月22日(日)午後7時~8時
- 場所/天文館プラネタリウム室
- 内容/当日夜の星空をプラネタリウムで解説。月・星・愛をテーマにした曲のピアノコンサート
- 定員/80人
- 申込み/7月15日(木)から8月5日(木)(消印有効)までに、往復ハガキで申込み。1通につき5人まで申込みできます。ただし、応募はひとり1通に限ります。定員を超えた場合は抽選します。
- 往復ハガキ記入方法■  
○往信用(表)には「〒617-0005 向日市向日町南山82-1 向日市天文館七夕コンサート係」  
○往信用(裏)には「全参加者の氏名・年齢、代表者の電話番号」  
○返信用(表)には「代表者の住所・氏名」  
○返信用(裏)には何も書かないでください。
- ☎天文館☎935-3800

### 中学校吹奏楽部合同演奏会

- 日時/7月21日(水)午後2時開演(1時30分開場)
- 場所/市民会館ホール
- 出演/寺戸中学校、西ノ岡中学校、勝山中学校

- 特別出演/向陽高等学校、京都西山高等学校
- ☎教育委員会学校教育課学校教育係(内線332)

### 京都府立大学セミナー

- 日時/7月20日(火)午後1時30分~3時30分
- 場所/大山崎町立中央公民館(阪急大山崎駅、JR山崎駅下車徒歩15分)
- 演題/「江戸時代の大山崎」高槻藩土砂留め奉行
- 内容/高槻藩の西山一帯の里山保全の取り組みについて。
- 講師/水本邦彦さん(京都府立大学教授)
- 定員/100人
- ☎大山崎町立中央公民館☎957-1421

#### スポーツ

### サマーナイト軽スポーツフェア

- 日時/7月24日(土)午後6時30分~8時45分(午後5時30分現在雨天のときは全種目中止)
- 場所/第4向陽小学校
- 内容/○ソフトバレーボール(体育館)  
○ペタンク、グラウンドゴルフ(グラウンド)
- 対象/向日市民(保護者同伴であれば、子どもの参加も可)
- 申込み/当日受付
- 持ち物/上履き、運動のできる服装
- ☎教育委員会生涯学習課スポーツ振興係(内線325)

### SERVICE INFORMATION

## サービス情報

#### 文化・芸能

### 向日ふるさと音頭指導員の派遣

夏まつりや盆踊りを盛り上げる「向日ふるさと音頭」の指導員を、自治会や子ども会などを対象に派遣しています。祭の当日や、事前の練習など、ていねいに指導します。

☎秘書広報課(内線295)

#### 相談

### 社会保険(国民年金など)相談会

国民年金・厚生年金などの相談会です。手続き・保険料の支払いもできます。

- 日時/8月4日(水)午前10時~午後3時
- 場所/市民会館
- ☎京都西社会保険事務所☎315-1881

## 第23回 向日市民総合体育大会が日程を終了

5月15日から熱戦を繰り広げてきた市民総合体育大会が、7月4日で全競技の日程を終えました。各大会の優勝チーム・優勝者をご紹介します。

### 各大会の優勝チーム、優勝者(敬称略)

#### ■ボウリング

団体戦:インテリア石野  
個人戦:一澤徹

#### ■テニス

男子シングルス:西村義明  
男子ダブルスA級:佐野大輔・山岸敬弘組  
同B級:白磯寛・宮林清組  
女子ダブルス級:今西明美・池永優子組

#### ■ソフトボール

男子:向日台ソフトボールクラブ  
女子:向日市ファインズ

#### ■バドミントン

男子A級シングルス:夏井秀明  
同B級:西村睦喜 同C級:大西博之  
女子A級シングルス:北吉真実 同B級:山田明美  
男子A級ダブルス:平井隆夫・磯永省三組  
同B級:藤田良和・菅森岳弥組  
女子A級ダブルス:北吉真実・日影真佐代組  
同B級:阿部優子・森田茂実組  
同C級:澤井由美子・本田睦子組

#### ■ゲートボール

上植野A

#### ■ソフトテニス

男子の部:伊藤誠一・林文和組  
女子の部:山口百合子・井上京子組  
壮年の部:岸本靖・長谷川弘司組

#### ■バレーボール

男子:ドンファン 女子:上植野

#### ■卓球

団体戦:寺戸南A  
個人戦男子一般:安井寿 同50歳以上:中武治光  
個人戦女子一般:白川枝実 同40歳以上:和田洋子



### 乳幼児アトピー個別相談

- 日時/7月30日(金)午後1時30分~4時
- 場所/京都府乙訓保健所
- 申込み/7月23日(金)までに電話で京都府乙訓保健所保健室 ☎933-1153へお申込みください。

### 医療福祉

#### 福祉医療・重障老人健康管理事業の更新手続き

- 現在お使いの「福祉医療費受給者証(老・障・母)」と「重障老人健康管理事業対象者証(シール)」の有効期間が7月31日(土)で切れます。
- 更新の受付期間/7月26日(月)~8月10日(火)(土・日曜日を除く)午前8時30分~午後5時(正午~午後1時を除く)
  - 手続きの方法/健康推進課の窓口、または郵送で(郵送の場合、7月23日(金)以前の到着分は7月26日(月)に送付、それ以降は、到着後随時送付します)
- ※所得基準額を超えていたなどで受給者対象外となっておられた方も、対象になる場合があります。その場合は、7月中に手続きをされますと、8月1日(日)から対象となります。
- ※更新受付期間中に更新の手続きをされない場合は、受給資格を抹消されることがありますのでご注意ください。

☎健康推進課医療係(内線342)

### ボランティア

#### 「乙訓2市1町ボランティア研修会」実行委員募集

- 対象/現在、ボランティア活動中、もしくは関心のある方
  - 内容/来年3月に開催予定の同研修会の企画について、アイデアを出し合います。月1回程度集まります。
- ☎向日市社会福祉協議会地域福祉係 ☎932-1961

### 人材募集

#### 市民温水プール アルバイト募集

- 対象/18歳~40歳くらいまでの方
- 募集人員/若干名
- 勤務時間/午前8時30分~午後9時のうち、実働7時間半(シフト制)
- 期間/平成16年8月7日から11月30日
- 時間給/700円
- 業務/プールにかかる業務
- 申込み/7月25日(日)までに、市民温水プール ☎931-5277へ。

#### 保育所アルバイト保育士登録募集

- 対象/55歳までの保育士資格取得者
- 募集人員/若干名
- 勤務時間/午前8時30分~午後5時(時差勤務あり)
- 時間給/880円
- 申込み/市販の履歴書に必要事項を記入、写真を貼付し、保育士資格証明書(写し)を添えて子育て支援課(内線344)へ。

#### 向日市社会福祉協議会 介護支援専門員募集

- 職種/介護支援専門員
- 身分/アルバイト
- 応募資格/○おおむね50歳までの方
- バイクまたは自転車に乗れる方

- 介護支援専門員の資格をお持ちの方
- 勤務時間/午前9時~午後4時(週3~4日)
- 時間給/1,500円
- ☎向日市社会福祉協議会居宅介護支援事業所 ☎931-3030

### 教育

#### 就学義務猶予免除者等の中学校卒業程度認定試験

- 試験日/11月1日(月)
- 試験場/京都府教育庁別室(3号館3階)
- 願書受付期間/8月2日(月)~9月3日(金)(必着)
- ☎京都府教育庁指導部学校教育課(〒602-8570 京都市上京区下立売通新町西入藪ノ内町 ☎414-5838)
- HP <http://www.kyoto-be.ne.jp/kyoto-be/>

### 統計

#### 京都府統計グラフコンクール作品募集

- 京都府統計協会では、統計知識の普及と統計の表現技術の向上をめざして実施する「統計グラフコンクール」の作品を募集しています。小学生以上であればどなたでもご応募いただけます。
- 応募部門/手書き統計グラフの部、パソコン統計グラフの部
  - 提出先/向日市情報統計課または京都府統計協会(〒602-8570 京都市上京区下立売通新町西入 京都府総務部統計課内)
  - 締切日/9月7日(火)京都府統計協会に必着。ただし、向日市役所情報統計課に提出の場合は、9月1日(水)
  - ☎京都府統計協会 ☎414-4487・☎414-4482

#### 平成16年全国消費実態調査

9月から11月までの3か月間にわたり、全国消費実態調査が実施されます。この調査は、我が国の国民生活を家計の面から把握して、国や地方公共団体の行う各種社会・経済政策に必要な基礎資料を提供する重要なものです。ご協力をお願いします。

☎情報統計課情報公開係(内線369)

### 下水道

#### 平成16年度下水道排水設備工事責任技術者認定試験

- 日本下水道協会京都府支部の下水道排水設備工事責任技術者統一認定試験を実施します。
- 申請/受験の申請は、専属もしくは専属しようとする指定工事業者の営業所所在地の下水道管理者に、また専属していない方は住民登録地の下水道管理者に行ってください。なお、申請書は上下水道部下水道課で配布します。
  - 受付期間/7月26日(月)まで(午前9時~午後4時30分)
  - ※土・日曜日および郵送での申請は受けません。
  - 受験の日時・場所・手数料

	日時	場 所	手数料
認定講習	11/7(日)	北部会場 中丹勤労者福祉会館	10,000円
	11/7(日)	南部会場 西陣織会館	
認定試験	11/14(日)	北部会場 中丹勤労者福祉会館	
	11/14(日)	南部会場 京都産業会館	

●受付/下水道課(内線832、834)

### 市民委員募集

#### 向日市高齢者保健福祉計画及び介護保険事業計画策定委員 市民委員募集


- この策定委員会は、高齢者の総合的な保健福祉施策の計画的な推進や、介護保険制度の円滑な運営を目的としたもので、両計画の見直しに関する研究調査や立案について審議していただきます。
- 対象/40歳以上の向日市民で、高齢者福祉施策や介護保険制度に関心のある方
  - 募集人数/2人
  - 任期/委嘱の日(平成16年8月)から2年
  - 開催予定/年3~4回程度(分科会含む)、平日午後を基本

#### 応募方法

- 提出書類/住所、氏名、年齢、職業を明記し、応募動機を400時詰原稿用紙2枚程度(ワープロ可)にまとめて提出してください。
- 提出締切/7月30日(金)午後5時到着分まで
- 提出方法/直接、障害者高齢者支援課にお持ちいただくか、郵送・FAX・電子メールでお願いします。
- 選考/書類選考などで行います。
- ☎〒617-8665 障害者高齢者支援課(内線327) ☎932-0800
- Eメール [kourei@city.muko.kyoto.jp](mailto:kourei@city.muko.kyoto.jp)

### コミュニケーションコーナー

市民の情報掲示板



市民の方から寄せられた「会員募集」「催し」などの情報を掲載しています。詳細については、各問い合せ先にお訪ねください。

#### 寺戸四体振 夏祭り盆踊り大会

- 日時/8月1日(日)午後4時~9時(雨天中止)
- 場所/向日町サティ第4駐車場内
- 内容/やぐら、出店
- 主催/寺戸四地区(東・西・南・北)社会体育振興会
- ☎実行委員会の中山さん ☎934-3212

#### 向日市消費者の会「料理教室」

- 日時/7月28日(水)午前10時~午後2時
- 場所/市民会館 調理実習室
- 内容/地元特産ナスを使った健康料理
- 定員/30人
- 参加費/300円
- 申込み/7月20日(火)までに磯野さん ☎921-3550まで。定員になり次第締切ります。

#### ストレッチ体操

- まず、からだのゆがみを正していきましょう。焦らず、きばらず始めてみませんか。
- 日時・場所/
  - 第1・第2水曜日午前10時~正午、鶏冠井コミセン
  - 第3・第4木曜日午前10時~正午、寺戸コミセン
  - ☎吉岡さん ☎934-4382

#### 社交ダンスクラブ「金曜会」

- 日時/毎週金曜日(月4回)午後1時~
- 場所/市民会館
- 対象/初級・やさしい中級の方
- 講師/村田健治さん夫妻
- 開講/7月30日(金)(8月度の初回)
- 無料体験/7月16日(金)、23日(金)(両日参加の方のみ500円)
- ☎北尾さん ☎933-2582、浅井さん ☎921-3505



悪質商法にご用心

消費生活 CONSUMERS

Case 9 電話でクーリングオフを申し出たら断られた

事例

「ミシンの無料点検で回っています」とセールスマンが訪ねてきたので、点検を頼んだ。点検後、修理不能と言われ、19万円のミシンを購入した。

後日、取り扱いの説明に来てもらったときに、ミシンの展示会に誘われ、出かけて行った。

ところが、ミシンの展示はなく、宝石と毛皮の展示のみだった。会場では50万円のダイヤのネックレスを強く勧められ、クレジットの契約をしてしまった。

後でよく考えてみると高額だし不必要なので、契約して8日目に、電話でクーリングオフを申し出たが断られた。どうしても返品したい。(69歳・女性)

アドバイス

最近、「無料点検」と称して、巧妙なセールストークで契約を迫る悪質商法が激増しています。

訪問販売で契約した場合、8日以内にクーリング・オフの手続きをすれば無条件で解約ができます。

この事例の場合、電話でクーリング・オフを申し出て断られています。口頭でのクーリング・オフの通知は、後になって「言った」「言わない」といったトラブルになりがちです。そこで法律では、クーリング・オフの通知は書面で行うものと定めています。ただし、口頭のクーリング・オフでも、通知をしたことが明確である場合には有効、とするのが確定した判例です。

いずれにしても、クーリング・オフの通知は必ずハガキなど文書で行いましょう。

ご相談ください 消費生活相談

買い物や商品の品質、サービス、訪問販売などの契約に係わるトラブルなど消費生活に関する疑問、苦情などお気軽にご相談ください。

毎週水曜日・午前10時～午後4時 毎週月・金曜日・午後1時～4時 市民相談室

お問い合わせ 環境政策課市民安全係(内線249、235)

見つけなおそう 私の生活

～保健師からのメッセージ～

健康 HEALTH

4 子どもにとってのあそびとは

子どもにとってのあそびは、食べること、寝ることと同じように、成長、発達にとって欠かすことのできない重要なものです。時代や環境の変化であそびの内容は変わってきています。

市内の3歳児のあそびの傾向をみると、外あそびの時間が年々減っています。テレビやビデオを見たり、室内で過ごす時間が長くなってきているようです。

文部科学省の調査によると、子どもの体力、運動能力は昭和60年ごろから現在まで低下傾向が続いています。30年前と比較するとほとんどの体力テストの項目において子どもの世代が親の世代を下まわっています。

特に幼児期は、歩く、走る、とぶ、投げるなどの基本的な動きが発達する時期です。この時期に空間認知能力やバランス感覚も身につきます。しっかりと体を使って外であそぶ体験を積み重ねておかないと、これらの運動能力は身につけません。

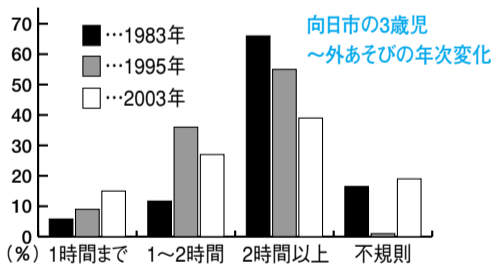
また友達と一緒にあそぶことで、ルールを学んだり、自分の思いと友だちの思いがぶつかる中で人のかかわり方を考え、社会性を身につけたりもします。

子どものあそびは、体づくりや発達にも大きく影響してきます。子どものあそびの内容が偏っていないか、改めて考えてみませんか。

身長、基礎的運動能力の比較(文部科学省体力運動能力調査より)

Table with 4 columns: 男子(親の世代, 今の子ども), 女子(親の世代, 今の子ども). Rows: 身長(cm), 50m走(秒), ソフトボール投げ(m).

※親の世代は昭和47年度の11歳、今の子どもは平成14年度の11歳



お問い合わせ 子育て支援課(内線333)

BOOKS

BOOKS INFORMATION 新着図書のご案内

PICK UP

【児童図書】



ぜったい いかないからね ローレン・チャイルド 作 フレーベル館
ぼくには妹がいて、これがなかなか世話のやけるやつなんだ。妹は言うんだ。「あたしはまだ大きくなんかない。学校へ行ってる時間なんかはないと思うの」そこでぼくは言ったんだ...

一般図書

- 情報は誰のものか? 青弓社編集部編 青弓社
● 熟性(五〇歳からの生き方探し) 弘兼憲史著 角川書店
● 島で暮らしたい! 川口正志著 彩流社
● 「人口減少経済」の新しい公式 松谷明彦著 日本経済新聞社
● 子育てがづらくなったら読む本 宮田雄吾著 情報センター出版局
● 箸の上げ下ろし 酒井順子著 日本放送出版協会
● 知られざる花名所を訪ねる旅 大倉舜二ほか写真 世界文化社
● オーダーメイド・イン・キョウト 桜風舎
● 世界の外あそび こどもくらぶ編 今人舎(発売)
● 私の庭 花村萬月著 光文社
● 乱歩賞作家黒の謎 鳴海章ほか著 講談社
● パレオマニア 池沢夏樹著 集英社インターナショナル

児童図書

- 人類発祥の地アフリカ 関野吉晴著 小峰書店
● Say "No" "やめて!" というお 安藤由紀監修 岩崎書店編集部編集 岩崎書店
● ちいさないきものびっくり! 飯村茂樹監修/文/写真 ひかりのくに
● ぼくは下町のスター! 上條さなえ作 学研
● ぼくのトモダチのつくりかた さとうまき作 ポプラ社
● ランドセルいっしょけんめい とよたかずひこ作/絵 ポプラ社
● 魔女のこねこゴブリーノ アーシュラ・ウイリアムズ作 福音館書店
● 池のほとりのなかまたち ラッセル・ホーバン作 徳間書店
● ワニのアリステール フロランス・グラジア 文 イザベル・シャルリー絵 アシエット婦人画報社
● わすれてないよ あきやまたし作/絵 教育画劇
● こんたのおつかい 田中友佳子作/絵 徳間書店
● ふしぎなかけく イ・ヨンギョン文/絵 アートン

お問い合わせ 図書館 ☎931-1181

むこうし古墳散歩

4 乙訓最古の古墳・元稻荷古墳

歴史 HISTORY

向日丘陵の先端に位置する元稻荷(もといなり)古墳は、乙訓地域で最初に築かれた古墳として知られています。現在では、向日神社の北に接する勝山公園内の小山として墳丘が残され、市民の憩いの場となっています。

一般に古墳の形としてよく知られているのは、物集女車塚のような前方後円墳ですが、元稻荷古墳は数の少ない前方後方墳の一つです。ほぼ正方形の後方部の南側に、台形状の前方部が続いています。全長は94メートル、後方部の一辺52メートル、高さ7メートル、前方部の幅46メートル、高さ3メートルの

大きさがあります。周囲に浅い溝がめぐっていたらしく、この墳形にしては規模の大きな古墳です。

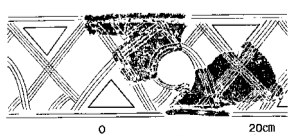
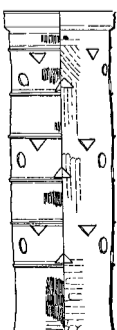
標高56メートルの丘陵上に立地しますが、もとの地形を利用したのは後方部の下半だけで、前方部の大部分と後方部の半分は人工的な盛り土でした。

後方部の中央には、粘板岩の板石を積み上げて天井石をのせた、竪穴式石室が築かれていました。内法(うちのり)で長さ5.6メートル、幅約1.3メートル、高さが2メートル近くもありました。床面にも板石を敷き、粘土をおいて補強し、朱を塗布したところ、亡骸を納めた細長い木棺を安置していたようです。

副葬品には、銅製の鏃(やじり)や鉄製の刀・剣・矛・斧・錐(きり)、土師器(はじぎ)の壺などがありましたが、たいへん少量で、中世に徹底的な盗掘が行われたようです。

出土品で最も注目されているのは、前方部の頂上中央部から発見された埴輪です。円筒埴輪には三角形や巴形の透かし孔があき、その周りに直線や円弧を組み合わせた文様が付けられていました。この上にのせていたらしい壺形埴輪も発見されました。これに似たものは奈良県の箸墓古墳や岡山県の都月1号墳からも出土しており、埴輪の起源を考える手がかりとされています。

元稻荷古墳は、墳丘や石室の作り方、古い様式の埴輪の出土などによって、特に年代の古い古墳であることがわかりました。その実年代は、かつては4世紀初め、今では少しさかのぼって3世紀後半と考えられています。次回には、元稻荷古墳の名前の由来など、古墳が築かれてから後の時代の、周辺の様子をご紹介します。



元稲荷古墳の埴輪(左)とその文様(右) 『向日市史』上巻より