



## 全国高等学校総合体育大会(インターハイ)に出場



8月1日から千葉県を中心に行われる全国高等学校総合体育大会「2005千葉きらめき総体」に、向陽高等学校と京都西山高等学校の選手が出場します。

出場するのは、向陽高校の陸上競技部(女子400mリレー)、ハンドボール部男子、大田祐希さん(体操競技女子)、林田拓也さん(体操競技男子)、井関俊治さん(体操競技男子)、西山高校のソフトボール部、バドミントン部、少林寺拳法部のみなさんです。

地元選手に皆様の温かいご声援をお願いします。

◀ 各部を代表して出場を報告してくれた向陽高校と西山高校のみなさん(7月15日・市役所)

# 優勝めざしてがんばります!!

## 戦後60年

平和の尊さ、戦争の悲惨さを後世に伝えましょう

### 小学生が恒久平和への思いを込めた「平和書道展」入賞作品が決定

「平和書道展」は、これからの社会を築いていく小学生のみなさんに平和について考えてもらおうと、市内の小学4年生を対象に実施したもので、486点の作品が寄せられました。入賞作品は8月12日(金)に市民会館で開催される「平和と人権のつどい」で展示されます。

#### ■入賞作品■

■市長賞/佐々木綾香さん(第5向陽小)

■教育長賞/土井香帆里さん(第6向陽小)

■入選/角水達さん(向陽小)、尾家光稀さん(第2向陽小)、石田涼香さん(第3向陽小)、柴田菜央さん(第4向陽小)、隠岐真太郎さん(第5向陽小)、藤元琢也さん(第6向陽小)

#### 市長賞作品



佐々木綾香さん(第5向陽小)

#### 教育長賞作品



土井香帆里さん(第6向陽小)

#### 文化資料館ラウンジ展示

### 「戦後60年 暮らしのなかの戦争」

毎夏、文化資料館では平和を考えるための催しとして、戦争に関する資料の展示を行っています。戦後60年を迎える今年、これまでの展示品の主なものをまとめてご紹介します。

身近な地域の資料から戦争と平和について考えてみませんか。

●日時/開催中(9月11日(日)まで)

午前10時~午後6時(入館は午後5時30分まで)

※8月13日(土)からは展示内容を拡大します。

●場所/文化資料館ラウンジ

お問い合わせ

文化資料館 ☎931-1182

## 8月は人権強調月間です 平和と人権のつどい

8月12日(金)午後1時~午後4時30分  
市民会館ホール

○平和書道展入選者表彰式

○平和講演会

「血液型占いから原爆被災まで  
—戦後60年に平和の現代的意味を考える—

講師/安齋育郎さん

(立命館大学国際平和ミュージアム館長)

○ミニコンサート

出演/デュオ♪さど、相津朋子ヴァイオリン独奏、  
京都西山高等学校吹奏楽部

■同時開催■ 平和書道展

### 講師プロフィール

安齋育郎(あざい-いくろう)さん



東京大学工学部原子力工学科卒。昭和44年、工学博士。昭和63年、立命館大学国際関係学部教授、現在に至る。立命館大学国際平和ミュージアム館長。

原子力問題、平和問題、核問題などについてのコメンテーター(解説者)としてマスコミに登場している。

整理券(無料)/政策協働課(市役所本館2階)、市民会館、各コミセン、地区公民館で配付しています。

お問い合わせ 政策協働課(内線277)

広報むこう8月15日号では平和を特集します。

### 市民の花「ひまわり」が一面に

## ひまわり畑は今が見ごろ

向日市の夏の風物詩「ひまわり畑」が見ごろを迎えています。この「ひまわり畑」は、地域の農家組合に委託して実施しているもので、今年で14年目を迎えます。市内3か所(右の地図参照)に約1万本のひまわりを栽培して、道行く人々の目を楽しませています。一面を彩る市民の花「ひまわり」をご鑑賞ください。

お問い合わせ 産業振興課(内線238)

あなたの感性で自由に描こう

### ひまわり写生コンテスト

8月4日(木)午前9時~11時(雨天の場合は翌日開催)

上植野コミセン東側 ひまわり畑C(地図参照)



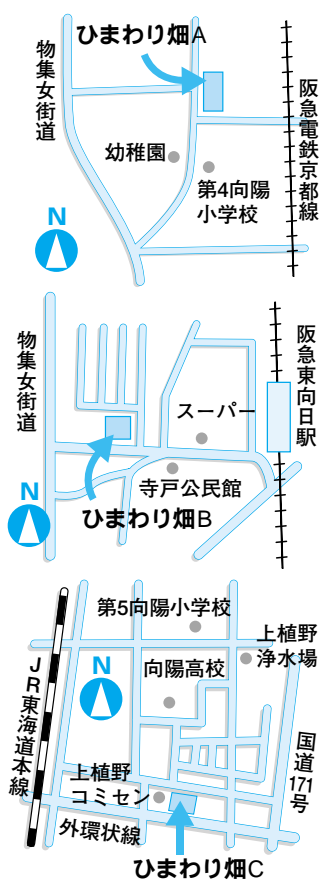
●対象/幼児、小中学生

●用具/自由(クレパス、クレヨン、絵具、画板などは参加者が各自持参)  
※画用紙は主催者で用意します。

※先着100人に記念品進呈

●主催/向日市中央商店街協同組合 ☎921-2732

#### ひまわり畑 案内地図





「道路等美化ボランティア推進事業」が始まります

# 自主的な美化活動を支援



▲府の「さわやかボランティアロード」に認定された団体「美化ネットひまわり」のみなさんは、府道の美化活動に自主的に取り組んでいます。

市の道路などの美化活動を行うみなさんを支援する「道路等美化ボランティア推進事業」が、8月10日の「道の日」から始まります。

道路などを常に美しく保っていくためには、市民の皆様の協力が必要です。この制度は、市民の皆様に美化ボランティアとして登録していただき、定期的に美化活動を行っていただくことで、向日市をきれいなまちにしていこうというものです。

## 参加する方は？

市が管理している道路などの美化活動を定期的に行っていただける個人・団体で、個人の場合は成人、団体の場合は代表者が成人であることが条件です。

## 参加の方法は？

参加を希望される方は、市が管理する道路などから、活動区域を決めて、土木課管理係(内線210、263、264)に「活動届出書」をご提出ください。届出書は土木課に置いているほか市ホームページ(申請書提供サービス)からも取り出せます。

## 市の支援は？

- ①ほうき、ちりとり、軍手、ゴミ袋など美化活動に必要なものを用意します。
- ②活動中の事故に備えて「ボランティア活動保険」への加入
- ③活動内容を印刷した標示板を設置します。(道路などの構造上設置できない場合もあります)



※詳しいこと、ご不明な点など、気軽に土木課にお問い合わせください。

お問い合わせ

土木課 (内線210、263、264)

## 8月は道路ふれあい月間です

### 「歩行者・車椅子にも笑顔の道を」

平成17年度国土交通省推進標語

道路は、日常生活に最も身近な公共施設です。8月の「道路ふれあい月間」は、道路の正しい利用と道路愛護思想の普及を図り、道路を常に広く、美しく、安全に利用する気運を高めることを目的に定められたものです。

期間中、市では道路パトロールの強化や不法占用物件の撤去、道路清掃などを行い、高齢者や子どもたち、障害のある方など、誰もが安全で快適に利用できる、「人にやさしい道づくり」を進めています。

自転車の放置や路上駐車は、歩行者や車の通行の妨げになるのでやめましょう。また、看板や自動販売機、生け垣なども道路にはみださないようご協力ください。

## 歩道のバリアフリー化を進めています

本市では、歩道のバリアフリー化を進めています。バリアフリー化工事として、歩道の段差の解消や、勾配の緩和、視覚障害者誘導用ブロックの設置など、歩行者が安全で安心して通行していただけるよう努めています。



▲新設歩道のバリアフリー 寺戸幹線1号(寺戸町修理式)

## 道路ふれあい月間行事

- 道路合同パトロール 8月3日(水)午前中
- 「道の日」街頭キャンペーン 8月10日(水)午前中・向日町サティ前
- 交通安全施設パトロール 8月11日(木)
- 不法占用物件の撤去 8月17日(水)午前中
- 道路清掃 8月24日(水)午前中

# 平成17年度 職員採用試験(事務職)

## 職種・採用予定人数

事務職・10人程度

## 受験資格(A・B)

- 昭和58年4月2日から昭和63年4月1日までに生まれた方で、最終学歴が学校教育法による高等学校卒業(高等学校卒業程度の学力を有する方を含む)または平成18年3月末卒業見込みの方
- A ●昭和56年4月2日から昭和61年4月1日までに生まれた方で、最終学歴が学校教育法による短期大学卒業または平成18年3月末卒業見込みの方
- 昭和54年4月2日から昭和59年4月1日までに生まれた方で、最終学歴が学校教育法による大学卒業または平成18年3月末卒業見込みの方
- B ●大学卒業程度の学力を有し、昭和46年4月2日から昭和59年4月1日までに生まれた方で、民間企業での職務経験が5年以上あり成果を上げている方

※国籍は問いませんが、地方公務員法第16条の規定による欠格条項(成年被後見人または被保佐人など)に該当する方は受験できません。

## ●試験日時および場所

【第1次試験】 日時:平成17年9月18日(日)午前10時～  
場所:受験票に記載し通知します。  
試験内容:一般教養試験、適性検査

【第2次試験】 日時・場所:第1次試験合格者に通知します。  
試験内容:集団討議面接、小論文

【第3次試験】 日時・場所:第2次試験合格者に通知します。  
試験内容:個別面接

●採用予定日 平成18年4月1日

## ●受付期間

平成17年8月8日(月)～8月12日(金)  
午前8時30分～正午、午後1時～5時

※郵送による受験申込書の提出はできません。

※受験申込書(本市指定)は8月1日(月)から人事課で配付します。

お問い合わせ

人事課 (内線518)



# 第2期コラボレーション研究所初会議、研究員に委嘱状を交付 「市民協働推進条例」提言に向けて議論



第2期コラボレーション研究所の初めての会議が7月7日、市役所で行われ、久嶋市長から市民研究員5人に委嘱状が手渡されました。

コラボレーション研究所は、市民研究員と市役所庁内研究員と一緒に「共有、共鳴そして共生のまちづくり」について議論を深める場です。

会議の内容については、情報公開コーナーをはじめ、広報むこうや市ホームページでお知らせします。

第2期では、「市民協働促進基本方針」をもとに、協働の考え方や市民と行政の役割を明確にする「市民協働推進条例」への提言に向けて取り組みます。研究員は、学識経験者の石原一彦さんをはじめ、市民研究員5人、市役所研究員5人の計11人です。

また、新たに「まちづくりセンター部会」と「広報部会」の2つの部会を設置しました。協働のまちづくりの拠点となる「まちづくりセンター」について、市民の視点でつくる「広報むこう」の特集記事について議論します。この日の会議では、座長に昨年に引き続き石原一彦さんを、副座長に佐々木治さんをそれぞれ選びました。

最後に意見の交換が行われ、「自分だけ良ければ、という考え方の人ばかりにならない

よう、市民の意識を変え、市民参加を進めなければ、まちづくりは成り立たない」「市民が本当に考えるべきは文化。広報紙を通じて文化、芸能などについて見つめ直すことが必要」

などの意見が出されました。

今後、ワークショップ(参加型研究会)、中間案の意見公募なども行い、来年3月までに提言をまとめます。

◎政策協働課(内線280)

## 第2期コラボレーション研究所

### ■座長



石原一彦さん  
(立命館大学  
政策科学部  
教授)

### ■市民研究員(50音順)



芦田義信さん  
(まちセン部会\*)



佐々木治さん  
(まちセン部会\*)



野田隆喜さん  
(広報部会)



畑 光子さん  
(まちセン部会\*)



宮本裕行さん  
(広報部会)

### ■市役所庁内研究員(50音順)

上田弥生(広報部会・教育委員会学校教育課)

田中英司(広報部会・上下水道部下水道課)

福岡弘一朗(まちセン部会\*・建設部土木課)

古川 浩気(まちセン部会\*・健康福祉部地域福祉課)

萬治利江子(まちセン部会\*・市民生活部保険年金課)

※まちセン部会…まちづくりセンター部会の略



## まちの話題

### 第2回中学生弁論大会を開催 中学生が自分の思いを熱弁しました



市内の中学生が、思いのテーマで自分の主張を語る「中学生弁論大会」が7月9日、市民会館ホールで行われました。

この弁論大会は、自分▲思いを込めて語る参加者の考えを言葉で伝える力をつけるために、昨年初めて行われたもので今年で2年目を迎えます。各学年9人、合計27人の参加者が、自分の主張を表現豊かに投げかけました。友人関係、部活動など身近なものから、酸性雨、戦争など社会的問題まで、中学生の熱い思いに観客は感心しきりの様子でした。

### ■審査結果

#### ●市長賞

「日本人メジャーリーガー」丸山剛さん(勝山中1年)  
「気づいてください」兼平千晴さん(西ノ岡中2年)  
「視覚障害者について」貴志茜衣さん(勝山中3年)

#### ●教育長賞

「支え合い、分かり合う友人関係」染田祐奈さん(勝山中1年)  
「人間関係」梶田美佳子さん(勝山中2年)  
「もしあなたが障害者だったら」佐藤千菜美さん(勝山中3年)

#### ●優秀賞

「森林伐採について」藤原奈央さん(西ノ岡中1年)  
「わたしの好きなこと」中山麗さん(寺戸中2年)  
「オレンジ色」小倉ほのかさん(勝山中3年)

### 災害時に狭い場所で威力を発揮 消防団員が小型ポンプの取扱いを学びました



消防団員に対する小型ポンプ取扱い講習が、7月3日、向日消防署で行われました。

これは、消防車▲真剣な表情で話を聞く消防団員での消火活動が困難な狭い場所で威力を発揮する小型ポンプの扱いに習熟してもらおうと行われたもので、約60人の団員が参加しました。

ポンプの構造や整備の注意点などの講義を受けたのち、各分団に配備されているポンプを実際に作動させて、操作方法を確認しました。

### まちづくりへの思いを短冊に込めて 向日神社で星空コンサートが開かれました



7月2日夜、市民グループ「まちづくり市民の会」の主催する「7.67星空コンサート」が向日神社で行われま▲観客は幻想的な雰囲気を楽しんだした。

昼間降り続いた雨も開演前には止み、参道には水ろうそくを浮かべた竹筒が並べられ、ステージとなった舞楽殿は、まちづくりへの思いを書いた短冊をつけた笹で飾られました。和太鼓の演奏に始まり、少林寺拳法のきびきびとした演舞やクラシック、ジャズなど様々な分野の音楽は、訪れた人々を楽しませていました。

## 友好交流協議書締結20周年記念 杭州～上海 4泊5日

# 2005国際友好西湖マラソン参加者募集



昨年の国際友好西湖マラソン向日市代表団

向日市の友好交流都市、杭州市の西湖畔を走る、「2005国際友好西湖マラソン大会」の参加者を募集しています。

マラソン経験がなくても大丈夫です。自分のペースで西湖畔を走ってみませんか。

このマラソン大会は、杭州市の友好都市、友好交流都市をはじめ世界各国からの参加者の交流を図るため開催されており、今年で18回目を迎えます。向日市も第4回大会から参加し交流を深めています。

今年は、向日市と杭州市が友好交流協議書を交わして、20年の節目の年になります。両市の友好をさらに深めるため、参加してみませんか。

- 日程/11月4日(金)～8日(火)(マラソン開催日は11月6日(日))
  - 会場/中国杭州市西湖畔周辺
  - 対象/向日市在住の18歳以上の方10人(高校生を除く)
  - 参加費/8万円
  - 申込み/8月19日(金)までに秘書広報課へ。
- ※交流中心の楽しいマラソン大会です。

種目	男子	女子
42.195km	45歳以下	40歳以下
21.0975km	45歳以下	—
10km	45歳以下	40歳以下
10km	46歳以上	41歳以上
5km	60歳以上	55歳以上
2.5km	45歳以下	45歳以下
2.5km	46歳以上	46歳以上

申込用紙は、秘書広報課、生涯学習課、(財)体育協会事務局、各公民館、各コミセン、市民体育館、市民温水プールで用意しています。また、市ホームページからも取り出すことができます。

### 参加者の感想文から



米澤裕子さん  
(鶏冠井町)  
2004年大会  
女子2.5kmの部  
に参加し、完走

マラソン大会は、スタートの合図が鳴らなくて、「あれよあれよ」という間の開始でした。西湖に突き出ている白堤の美しい景色を存分に楽しみながら、ゆっくりと走り、2.5kmを完走してほっと一安心。

市内見学した柳浪聞鶯公園の流れるような美しさは格別で、杭州市との友好を示す「絆像」前での記念撮影では、改めて両市の結びつきを感じ、思い出に残るものとなりました。楽しい旅と思い出をありがとうございました。

お問い合わせ 秘書広報課(内線251)



# 住宅用火災警報器の設置が義務づけられました

昨年、消防法が改正され、戸建て住宅、店舗併用住宅や共同住宅などの住居部分に住宅用火災警報器の設置が義務化されました。

新築住宅については平成18年6月1日から、既存住宅(既に建築された住宅)については平成23年5月31日までに設置するよう、乙訓消防組合火災予防条例が平成17年6月29日の乙訓消防組合議会で成立しました。

住宅火災による死者数は2年連続で1,000人を超え、増加傾向にあります。また、火災による死者数の半数以上が65歳以上の高齢者で、今後の高齢化の進展とともに、さらに増加するものと予想されます。

アメリカやイギリスでは、すでに法律で義務付けられ死者発生が低減され大きな成果を上げています。



▲天井設置タイプの火災警報器

## 住宅用火災警報器 Q&A

### Q 住宅用火災警報器ってどんなもの?

A 天井や壁に設置し、火災の煙を自動的に感知して、警報音や音声で知らせてくれるものがあります。

### Q 値段はいくらするのですか?

A 電池式やコンセント式など色々な種類がありますが、現在のところ、だいたい5千円~1万3千円で販売されています。

### Q どこへ行けば買えますか?

A 消火器を販売している店や量販店などでも販売されていますが、規格にあったものを取り付ける必要がありますので、目安として日本検定協会の鑑定品である表示(NSマーク)が付いているものを購入されることを推奨します。

### Q 今、住んでいる住宅には、自動火災報知設備が付いているのですが、それでも住宅用火災警報器を付けないといけないのですか?

A 消防法に基づき感知器が設置されている住居部分に設置する必要はありません。

### Q 今、借家(アパート)に住んでいますが、誰が設置するのですか?

A 入居者または借家(アパート)の所有者もしくは管理者です。個々の賃貸借契約などによりますが、契約に無い場合は、関係者間で話し合いが必要となるケースもあると考えます。

### Q 住宅のどこに付けるのですか?

A 寝室、台所、2階などに寝室がある場合の階段などに必要です。詳しくは、右の「設置場所」をご覧ください。

## 住宅用火災警報器の設置場所

### 寝室

就寝に使用する部屋に設置します。(普段就寝している部屋のこと、来客が就寝するような部屋は除きます)

### 台所

住宅内でもっとも火災発生危険の高い台所に設置します。  
※調理中の煙や湯気で誤作動する可能性がある台所では、定温式住宅用火災警報器などの熱感知式を設置することが可能です。

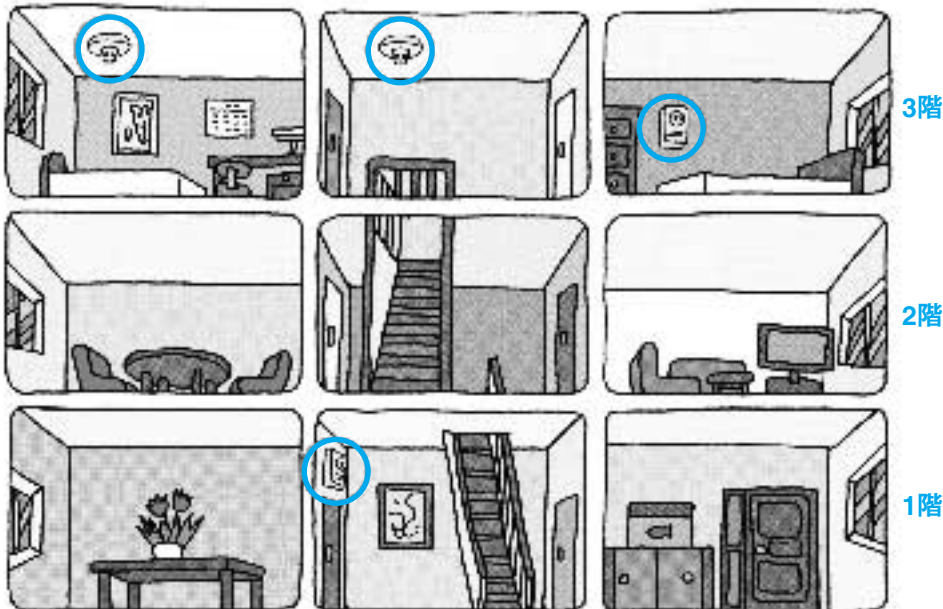


### 2階建て住宅

就寝に使用する部屋がある階の階段の踊り場の天井または壁に設置します。(ただし、避難階(1階など容易に避難できる階)は除きます)

### 3階建て住宅

住宅用火災警報器を設置しない階で就寝に使用しない居室が2階以上連続する場合、住宅用火災警報器を取り付けた階から2階離れた居室のある階の階段に設置します。



## 悪質訪問販売にご用心



「消防法が改正され、今すぐ取付なければならない」「この警報器でないといけない」などと言って、業者が強引に購入を勧めてくる場合があります。

消防署が直接販売することや、販売を業者に委託することはありませんので、悪質な訪問販売などには十分ご注意ください。

### さらに必要な場所

1つの階に7m<sup>2</sup>(四畳半)以上の居室が5つ以上ある階の廊下に設置します。(当該階に警報器が設置してある場合は必要ありません)

## 住宅用火災警報器についてのお問い合わせ

住宅用火災警報器相談室 全国共通 ☎0120-565-911  
乙訓消防組合向日消防署庶務予防課 ☎934-0119

※詳しい内容を、乙訓消防組合ホームページでもお知らせしています。http://www.fire-otokuni.nagaokakyo.kyoto.jp

## 第24回 向日市民総合体育大会 優勝者・チーム(敬称略)

### ■テニス

男子シングルス:山内武  
男子ダブルス:佐野大輔・山岸敬弘 組  
女子ダブルス:大辻由佳・森泰代 組

### ■卓球

団体戦:寺戸南A  
個人戦男子一般:橋本和晃  
同50歳以上:中武治光

個人戦女子一般:小林香南子  
同40歳以上:和田洋子

### ■ボウリング

団体戦:里井・藤井・高谷チーム  
個人戦:野田祐三

### ■バドミントン

男子A級ダブルス:平井隆夫・高橋雄太 組 同B級:大橋敬一・猪子照 組

男子A級シングルス:原崎雅人  
同B級:大西博之 同C級:大橋敬一  
女子A級ダブルス:大八木亜季・乗富美穂 組

同B級:玉井恭子・澤井由美子組  
同C級:岸田令子・石田直美 組  
女子A級シングルス:大八木亜季  
同B級:澤井由美子

### ■ソフトボール

男子:向日台ソフトボールクラブ

女子:サンデーズ  
■ゲートボール 鶏冠井B

### ■バレーボール

男子:向陵クラブ 女子:上植野

### ■ソフトテニス

男子ダブルス:水本文隆・三浦正義組  
女子ダブルスA級:山口百合子・井上京子組 女子ダブルスB級:兼定怡久子・橋本愛子組  
壮年の部:新木本真二・安田正夫組

# くらしの情報



## 市の催し・サービス情報

教室・文化・芸能などの催し、福祉・教育などのサービスなど、市からのお知らせを中心に掲載しています。

- 向日市役所への電話でのお問い合わせは、☎931-1111(代表番号)にお掛けください。担当課におつなぎします。
- 向日市役所への(ファックスは☎922-6587、郵便物は〒617-8665 向日市役所)、電子メールはinfo@city.muko.kyoto.jp)にお送りください。
- ※ファックス、郵便物、電子メールには、市役所のどこの課(担当課名)へのものかをお書きください。
- 参加費などの記載がないものは無料でご参加いただけます。
- ☎=お問い合わせ、HP=ホームページアドレス

## 催し情報

### スポーツ

#### 市民体育館各種事業

##### ■トレーニング講習会(8月)

①8月14日(日)午後2時~3時15分(5日(金)午前9時から受付) ②8月29日(月)午後2時~3時15分(15日(月)午前9時から受付)

- 対象/18歳以上の方25人
- 申込み/受講料1,000円と顔写真(3×2.5cm)を持参。午前9時の時点で定員を超えたときは抽選。

##### ■スポーツデー

- 日時/8月27日(土)
- 午前の部…午前10時~正午
- 午後の①の部…午後0時30分~2時30分
- 午後の②の部…午後3時~5時
- 参加費/各時間1人300円
- 種目/バドミントン、卓球、バスケットボール
- 申込み/当日受付
- 持ち物/体育館シューズ、ラケット(貸出有)、シャトル(貸出有)、ピン球(貸出有)、ボール(貸出有)
- ☎市民体育館☎932-5011

#### 市民体育館 各種スポーツ教室

##### ■中学生バレーボール教室■

- 日時/9月5日(月)~12月12日(月)の月曜日10回、午後6時30分~8時30分(テスト期間中休講あり)
- 対象/中学生女子(経験者)20人
- 参加費/7,000円

##### ■少年少女体操教室■

- 日時/9月3日(土)~12月3日(土)(10月1日、8日、11月12日を除く)土曜日10回、午前9時30分~11時30分
- 対象/小学3~6年生30人
- 参加費/6,000円

##### ■エアロビクス教室(中級)■

- 日時/9月13日(火)~11月15日(火)の火曜日10回、午後7時~8時
- 対象/18歳以上の経験者50人(保護者同伴の18歳未満可)
- 保育/1歳半から就学前の幼児10人(先着順)
- 参加費/5,000円
- 申込み/中学生バレーボール教室は8月5日(金)、少年少女体操教室、エアロビクス教室は8月6日(土)の午前9時から市民体育館事務室☎932-5011に参加費を添えて。定員になり次第締切ります。午前9時の時点で定員を超えた場合は抽選します。

#### 少年少女バスケットボール教室

- 日時/9月10日(土)、17日(土)、24日(土)、30日(金)、10月15日(土)、21日(金)、28日(金)、11月5日(土)、11日(金)、19日(土) (10回シリーズ) 金曜日は午後4時15分~5時45分、土曜日は午前10時~11時30分
- 場所/市民体育館
- 対象/向日市在住の小学3~6年生の方25人
- 参加費/3,000円
- 申込み/8月12日(金)午前9時から(財)向日市体育協会☎922-2211(市民体育館内、木曜日休館)に参加費を添えて。定員になり次第締切ります。午前9時の時点で定員を超えた場合は抽選します。

### 講座・教室

#### キッズプラネット2005

##### ~星座が光るペン立てを作ろう~

- 日時/8月26日(金)午前10時~午後0時30分
- 場所/天文館
- 対象/向日市在住の小学4~6年生20人
- 持ち物/はさみ
- 参加費/1人500円
- 申込み/8月6日(土)午前9時30分から、申込用紙(天文館窓口で配布)に必要事項を記入し、参加費を添えて、天文館窓口へ。定員になり次第締切ります。
- ☎天文館☎935-3800

#### 健康教室「活き活き健康体操教室」

- 日時/8月12日(金)午後2時~
- 場所/物集女公民館
- 対象/向日市在住の60歳以上の方20人

- 講師/横井由美さん(京都府健康体力づくり協会)
- 持ち物/フェイスタオル
- 申込み/ケアセンター回生在宅介護支援センター☎934-6887、向日市社協在宅介護支援センター☎921-1550、在宅介護支援センター向陽苑☎921-4100

#### 人権研修会「高齢社会と人権について」

- 日時/8月24日(水)午前10時~11時30分
- 場所/市民会館
- 講師/岡山孝太郎さん(京都保育福祉専門学校長)
- 定員/60人
- 申込み/8月1日(月)から23日(火)までに、教育委員会生涯学習課教育総務係(内線322・324、☎931-2555)へ。
- 手話通訳・要約筆記/あり
- 保育/満1歳から就学前の幼児10人。8月1日(月)から17日(水)までにお申込みください。

#### まなぼうや講座「初級朗読講座」

- 日時/9月1日(木)、8日(木)、15日(木)、22日(木)、時間はいずれも午前9時30分~11時30分
- 場所/中央公民館
- 内容/聞きやすい朗読を学びます。(朗読による福祉活動)
- 対象/初心者でテープレコーダーの操作ができる40歳から60歳位の方15人。
- 参加費/1,200円
- 講師/朝倉公子さん(まなぼうや会員)
- 持ち物/筆記用具、マイク、テープレコーダー
- 申込み/8月1日(月)から31日(水)までに、向日市生涯学習推進サークル・「まなぼうや」事務局教育委員会生涯学習課教育総務係内(内線322・324)へ。定員になり次第締切ります。

### 文化・芸能

#### 市民音楽祭 出演団体募集



- 日時/11月5日(土)午後1時30分~4時
- 場所/市民会館ホール
- 対象/市内在住・在勤者(年齢を問わず)で構成されたアマチュア・コーラス・グループで、市内に活動拠点を設けているもの

- 申込み/所定の申込用紙(市民会館で配布)に必要事項を記入し、8月2日(火)~31日(水)(午前9時~午後5時、ただし、土曜日午後・月曜日を除く)に市民会館へ(所定の用紙であれば、ファックス可)。
- ☎市民会館☎932-3166、☎932-1552

## 平成17年度第2期水泳教室受講者募集

教室名	曜日	日程(第2期)	時間
一般	水	10月5日~12月14日(11月23日除く)	午前10時~11時15分
	金	10月7日~12月16日(11月4日除く)	
	水	10月5日~12月14日(11月23日除く)	午後1時30分~2時45分
ステップアップ	金	10月7日~12月16日(11月4日除く)	午後6時45分~8時
中級	火	10月4日~12月6日	午前10時~11時15分
	金	10月7日~12月16日(11月4日除く)	午後1時30分~2時45分
上級	火	10月4日~12月6日	午後1時30分~2時45分
	火	10月4日~12月6日	
少年少女	水	10月5日~12月14日(11月23日除く)	午後4時30分~5時30分
	金	10月7日~12月16日(11月4日除く)	
	水	10月5日~12月14日(11月23日除く)	

- 申込期間/8月1日(月)~31日(水)
- 申込方法/市民温水プールにある専用の往復ハガキで、1人1教室(1枚のみ)受付します。希望者が多い場合は、市内在住・在勤の方を優先に抽選。
- 対象/○18歳以上 ○少年少女は小学生(初心者)対象
- 定員/上級15人、少年少女60人、中級(金曜日)30人、そのほか40人
- 参加費(10回)/一般、中級、上級、ステップアップ…1万円 少年少女…5千円
- 教室内容/○一般…初心者対象。クロールで25m泳ぐことを目標とします。○ステップアップ…基本技術・四泳法の習得をめざします。○中級…クロールで25m以上泳げる人を対象に、より高度な技術習得をめざす。四泳法の習得を目標とします。○上級…四泳法の技術向上・スピードアップをめざします。○少年少女…基礎的技術習得と共に泳力・体力の向上をめざします。また、集団生活のなかでのルールを学び、マナーの向上をめざします。

お問い合わせ 市民温水プール 鶏冠井町上古8-1 ☎931-5277・☎931-5315 HP <http://www.jade.dti.ne.jp/muko-gym/index.html>



**福祉**

**一人暮らし高齢者のつどい  
シルバーふれあい旅行**

- 日時/9月28日(水)午前9時～午後5時
- 行き先/鶴見緑地(咲くやこの花館)・太閤園など
- 内容/日帰りバス旅行(昼食、自由行動)
- 対象/向日市在住で65歳以上の一人暮らしの方120人
- 参加費/1人につき2,500円(昼食付き)
- 申込み/8月1日(月)から向日市社会福祉協議会 地域福祉係(福祉会館内、☎932-1961)へ、参加申込書に参加費を添えてお申込みください(土曜日・日曜日を除く午前8時30分から午後5時)。参加申込書は窓口にあります。定員になり次第締切り。

**サービス情報**

**福祉**

**お忘れなく 現況届・所得状況届**

この届は、8月から1年間引き続き手当が受給できるかどうかを決めるものです。  
※今年の1月2日以降に転入された方は、前住所地の所得証明(平成16年分)が必要です。

**■児童扶養手当の受給権者の現況届、特別児童扶養手当の受給権者の所得状況届■**

児童扶養手当の受給権者は現況届を、特別児童扶養手当の受給権者は所得状況届をそれぞれ期限までに提出してください。  
※提出がなく2年が経過すると時効となり、受給資格がなくなりますので、ご注意ください。

- 提出期間(期日厳守)/  
○児童扶養手当…8月1日(月)～31日(水)
- 特別児童扶養手当…8月11日(木)～9月12日(月)
- 提出先/子育て支援課子育て支援係(内線349)

**■特別障害者手当等の受給資格現況届■**

- 提出書類/  
○特別障害者手当受給権者  
①現況届②所得状況届③年金証書④年金振込通知書(平成16年1月～12月分、本人のもの)
- 障害児福祉手当受給権者  
①現況届
- 経過的福祉手当受給権者  
①現況届②年金証書③年金振込通知書(平成16年1月～12月分、本人のもの)
- 提出期間(期日厳守)/8月11日(水)～9月9日(金)
- 提出先/障害者高齢者支援課障害者福祉係(内線340)

**老人保健の「限度額適用・標準負担額減額認定証」について**

住民税が非課税世帯の方は「限度額適用・標準負担額減額認定証」の申請をされますと、入院したときに窓口で支払う一部負担金と食事代が減額されます。

入院中、入院予定のある方、認定証の有効期限が切れた方は代理の方でも結構ですので、必ず事前に申請してください。

		入院時および世帯単位の自己負担限度額(月額)	入院時の食事代(1日あたり)	
住民税非課税世帯	区分Ⅱ	24,600円	90日までの入院	650円
	区分Ⅰ	15,000円	過去12か月以内に90日を超える入院	500円※
			300円	

- 区分Ⅱ 世帯員全員が住民税非課税である方
- 区分Ⅰ 世帯員全員が住民税非課税であって、世帯の所得が一定基準以下の方
- 申請に必要なもの/老人保健医療受給者証、健康保険証、印鑑  
※に該当する方は、90日分の入院期間を証明するもの(領収書可)
- ☎健康推進課医療係(内線342)

**福祉医療・重障老人健康管理事業の更新はお済みですか**

8月9日(火)まで(土・日曜日除く)が更新受付期間となりますので、期間内に手続きをお済ませください。  
郵送で更新の手続きをする場合は、到着後随時受給者証を送付します。なお、この期間内に更新の手続きをされない場合は、受給資格を抹消されることがありますので、ご注意ください。

☎健康推進課医療係(内線342)

**戦没者などのご遺族の皆様へ特別弔慰金が支給されます**

戦没者などの死亡当時のご遺族で、平成17年4月1日において、公務扶助料や遺族年金などを受けられない場合に、第八回特別弔慰金として額面40万円、10年間償還の記名国債が支給されます。  
対象となるご遺族は次の順位のご遺族お一人です。

- 1.弔慰金の受給権者
- 2.戦没者などの子
- 3.戦没者と生計関係を有していた方で、戦没者と氏が同じである①父母②孫③祖父母④兄弟姉妹
- 4.上記3以外の①父母②孫③祖父母④兄弟姉妹
- 5.上記1～4以外のご遺族で、戦没者などの死亡時まで引き続き1年以上生計関係を有していた三親等内の親族

☎地域福祉課管理係(内線347)

**教育**

**就学義務猶予免除者等の  
中学校卒業程度認定試験**

- 試験日/10月31日(月)
- 試験場/京都府教育庁別室(3号館3階)
- 願書受付期間/8月22日(月)～9月9日(金)(必着)
- ☎京都府教育庁指導部学校教育課(〒602-8570 京都市上京区下立売通新町西入藪ノ内町 ☎414-5838)

**野外炊飯施設を貸出します**

向日市教育委員会では、第6向陽小学校内に野外炊飯用のかまどを設置しました。



このかまどは、市民ボランティアの製作によってこのほど完成したもので、青少年の野外活動などの体験学習の場として、広く活用していただくため、子ども会など青少年団体に貸出します。  
※申込み、詳細については生涯学習課青少年係(内線351)へお問い合わせください。

**作品募集**

**心に残った一冊の本～読書感想文募集～**

小学生、中学生のみなさん。あなたの「よかった本」を感想文に書いてください。

- 字数/400字詰め原稿用紙3枚以内
- 申込み/別の紙に氏名(ふりがな)、年齢、性別、住所、電話、学校名、学年を書いて、9月23日(祝)までに図書館にお持ちいただくか、郵送してください。※応募者全員に記念品を差しあげます。また、優れた作品は表彰して文集にまとめます。
- ☎図書館(〒617-0002 向日市寺戸町南垣内40-1・☎931-1181)

**明るい選挙啓発ポスター・標語作品募集**

児童、生徒、市民のみなさんから明るい選挙の推進に活用するポスターおよび標語を募集します。

- ポスター  
●内容/明るい選挙を推進することを表すポスター
- 色・大きさ/色彩は自由、画用紙の四ツ切(542mm×382mm)またはハツ切(382mm×271mm)
- 啓発標語/「明るい選挙」に限らず、自由にお考えください。

- 標語  
●内容/明るい選挙を推進することを表す標語
- 締切/いずれも9月7日(水)
- 提出先/向日市選挙管理委員会(内線289)
- その他/作品は、明るい選挙を推進するために、展示などに使用させていただくことがあります。

**人材募集**

**学校給食臨時調理員登録者募集**

- 対象/45歳くらいまでの健康な方
- 勤務/小学校給食室(第2向陽小または第4向陽小)での調理作業(午前9時15分～午後4時)
- 申込み/市販の履歴書に必要事項を記入し、8月5日(金)までに教育委員会学校教育課(内線341)へ。

**相談**

**子育て中のお父さん、お母さんのための「こころのクリニック」**

- 心理カウンセラーによる相談■  
●日時/8月4日(木)、23日(火)、9月15日(木)、10月6日(木)、20日(木)、11月17日(木)午後1時30分～4時(予約制)
- 定員/3人

- 精神科医による相談■  
●日時/9月6日(火)、11月1日(火)午後1時30分～3時30分(予約制)
- 定員/2人
- 対象/向日市、長岡京市、大山崎町に在住の乳幼児を育てられている保護者
- 申込み/京都府乙訓保健所保健室☎933-1153にお申込みください。定員になり次第締切り。

**難病個別相談**

手足がしびれる、歩きにくい、しゃべりにくいなどの症状でお困りの方のご相談をお受けします。

- 日時/8月25日(木)午後2時～4時
- 場所/京都府乙訓保健所
- 対象/多発性硬化症、重症筋無力症、筋萎縮性側索硬化症、せき髄小脳変性症、パーキンソン病関連疾患、ハンチントン病、モヤモヤ病、多系統萎縮症、プリオン病の方とその家族5組
- 申込み/8月19日(金)までに京都府乙訓保健所保健室(☎933-1153・☎921-0191)へ。

衛生

お供物は8月16日に指定の場所へ

「精霊送り」のお供物は、川へ流さないで、決められた場所に必ず8月16日(火)中に出してください。

児童公園、都市公園や各公民館などにお供物を納める容器を準備します。(回収は17日(水)午前8時30分～)この場所には、お供物以外のごみは出さないでください。

環境政策課環境衛生係(内線226)

そのほかのお知らせ

税関では、お預かりしている次の通貨・証券などをお返ししています

○終戦後、外地から引き揚げてこられた方々が上陸地の税関または海運局に預けられた通貨・証券
○外地の集結地において、総領事館や日本人自治会などに預けられた通貨・証券などのうち、日本に返還されたもの。

お心当たりの方は、大阪税関京都税関支署 761-1296までお問い合わせください。ご本人だけでなく、ご家族の方にもお返ししています。

HP http://www.osaka-customs.go.jp

8/1(月)～7(日)は 観光週間です

感動ニッポン

～「あなたのまち」の魅力を再発見～

主催 内閣府、警察庁、防衛庁、総務省、法務省、外務省、財務省、文部科学省、厚生労働省、農林水産省、経済産業省、国土交通省、環境省、都道府県



市民の情報掲示板

市民の皆様から寄せられた「会員募集」「催し」などの情報を掲載しています。掲載については、秘書広報課(内線240)にお尋ねください。

催しなど

第13回乙訓グラウンド・ゴルフ交歓大会

- 日時/9月4日(日)午前9時～午後3時
●場所/洛西浄化センター
●参加資格/向日市在住の方
●参加費/500円
●申込み/8月10日(水)までに、井上さん(☎922-6853)まで。

乙訓ひまわり園 夏まつり2005

- たくさんのおみなさんのお来場をお待ちしています。
●日時/8月6日(土)午後5時30分～8時
●場所/障害者総合支援センター乙訓ひまわり園(上植野町五ノ坪)
●内容/夜店、マジックショー、和太鼓演奏、盆踊りなど
※お車でのお来場はご遠慮ください。
☎乙訓ひまわり園☎935-7071・☎935-7072

親子パン教室

- 日時/8月20日(土)午後2時～4時
●場所/地域生活支援センター アンサンブル(長岡京市調子八角)
●参加費/1組800円
●持ち物/エプロン、三角巾、タオル、上履き
●申込み/8月13日(土)まで。締切日を過ぎてからのキャンセルはキャンセル料を頂きます。
☎アンサンブルの松田さん☎956-2543

人形劇の人形づくり 子ども工作教室

- 日時/8月27日(土)午後1時30分～4時30分
●場所/長岡京市中央公民館
●対象/小学生30人
●内容/人形とミニ舞台の製作
●参加費/1,500円(材料費)
●申込み/NPO法人おとくにパオの白倉さん ☎955-4366へ。定員になり次第締切り。

会員などの募集

民謡教室

美しい尺八の音と粋な三味線とのセッションによる民謡教室を開催します。老若男女問わず、特に小中高生大歓迎。

- 日時/毎月第1～3金曜日午後7時～9時(9月から開催)
●場所/物集女コミュニティセンター
☎前田さん☎934-2522

離職者向け短期職業訓練 介護サービス科

- 期間/9月13日(火)～12月28日(水)の間で、おおむね週4日、午前9時30分～午後4時30分
●場所/長岡京市役所分庁舎3など
●参加費/9,660円(教材費、救命講習実費など)
●対象/次の条件を全て満たす方10人、選考があります。
○療育手帳をもっている
○介護分野で就労を希望している
○公共職業安定所に求職登録している、またはこれから登録する
●申込み/詳細は8月10日(水)までにNPO法人乙訓障害者事業協会☎・☎955-4068へお問い合わせください。

子育て支援情報

子育て支援の催しや各種健診など子育てについての情報をお知らせします



すこやか広場「手作りおもちゃ」

親子で手作りおもちゃを作ってみませんか。

2歳から3歳までの子どもとその親対象

- 日時/8月22日(月)①午前10時～11時30分、②午後1時30分～3時

3歳以上の子どもとその親対象

- 日時/8月24日(水)午前10時～11時30分
●場所/いずれも子育てセンター「すこやか」
●定員/いずれも30組

※申込みは、電話で子育てセンター「すこやか」へ。

特別園庭開放「水遊びを楽しもう」

- 第2保育所/8月5日(金)
●第3保育所/8月11日(木)
●第5保育所/8月10日(水)
●持ち物/水遊び用パンツ、着替え、タオル、お茶
●定員/いずれも30組

※雨天中止

※いずれも午前10時～11時30分、申込みは電話で子育てセンター「すこやか」へ。



7月のすこやか広場の様子

赤ちゃん遊びの日

- びよびよルーム(0歳～1歳)・・・8月3日(水)、31日(水)午後1時30分～3時・子育て支援センター「さくら」
●よちよちルーム(1歳～1歳半)・・・8月10日(水)、24日(水)午後1時30分～3時・子育て支援センター「さくら」
●とことこルーム(1歳半～2歳)・・・8月8日(月)、29日(月)午前10時～11時30分・子育てセンター「すこやか」
※予約不要

つながりスペース

- 上植野公民館・・・8月4日(木)、18日(木)
●物集女公民館・・・8月11日(木)
●物集女コミセン・・・8月25日(木)
※いずれも午後1時30分～3時、予約不要

さくら施設開放

- 親子で遊びに来てください。
●2歳以下/毎週火曜日・木曜日
●2歳以上/毎週水曜日・金曜日
※いずれも午前10時～11時30分、予約不要
※8月16日(火)、17日(水)は、休館です。
☎子育てセンターすこやか☎932-7830

お母さんと子どもの健康づくり

健康診査・教室など

- マタニティスクール 8月5日(金)、22日(月)、29日(月)
開催時間/午前9時30分～正午(22日は0時30分まで)
●乳児前期健診・BCG接種 8月4日(木)・25日(木)
受付時間/午後1時～2時20分
●乳児後期健診 8月26日(金)
受付時間/午後1時～2時45分
●離乳教室 8月9日(火)
受付時間/午前9時15分～9時30分
●1歳9か月児健診 8月18日(木)
受付時間/午後1時～2時45分
●3歳児健診 8月10日(水)
受付時間/午後1時～2時45分
※場所はいずれも保健センター(寺戸町東野辺31)
☎子育て支援課母子保健係(内線333、338)

ファミリーサポートセンターからのお知らせ

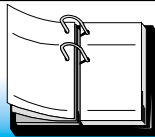
説明会&お楽しみ

- ファミリーサポートセンターでは、随時登録を受けていますが、お楽しみをまじえながら説明会を行いますので、ぜひご参加ください。
●日時/8月29日(月)午前10時～11時30分
●場所/ファミリーサポートセンター
●内容/「手あそびうた」「パネルシアター」ほか
☎ファミリーサポートセンター☎932-7831



# 各種日程

向日市の1か月の主な日程  
【行事／相談／公共施設の休館日など】



## 行事日程

### 開催中 プラネタリウム夏番組

「スペースパワーボードで、さあ宇宙へ」、8月24日(水)まで、天文館。有料。

### 開催中 文化資料館ラウンジ展示

「戦後60年 暮らしのなかの戦争」、9月11日(日)まで。  
※詳しくは1ページをご覧ください。

### 8月12日(金) 平和と人権のつどい

午後1時～4時30分、市民会館ホール ※詳しくは1ページをご覧ください。

### ■むこう愛菜市

(地元農家の農産物直売)

●毎週土曜日午前9時～9時30分・保健センター

●毎週火曜日午前8時30分～9時・市民温水プール  
※売り切れ次第終了

### ■毎月1日は無火災推進日

地域ぐるみで防火対策。安心して暮らせるまちをつくりましょう。午後8時にサイレンを鳴らします。



## 健康づくり情報

健康推進課保健予防係  
(内線339、357)

### ■健康力高め隊(出張健康相談)

保健師・栄養士と「からだ」「こころ」そして「生活」のことを考えてみませんか。血圧測定などの健康チェック、体操、ミニ学習会、健康相談、栄養相談など。  
物集女公民館／8月5日(金)・19日(金)  
寺戸コミュニティセンター／8月9日(火)・23日(火)  
※時間はいずれも午前10時～11時30分

### ■休日・祝日診療

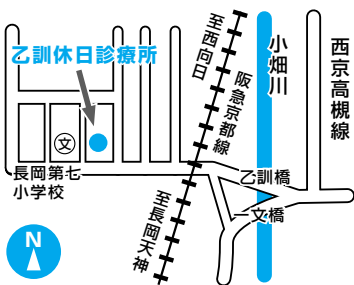
#### ●内科・小児科

乙訓休日診療所  
長岡京市今里北ノ町39-4

☎955-3320  
受付時間／午前9時30分～午後4時

#### ●外科 診療時間／午前9時30分～午後4時

【8月の当番】受診前に電話でご確認ください。  
8月7日(日) 済生会京都府病院 ☎955-0111  
8月14日(日) 済生会京都府病院 ☎955-0111  
8月21日(日) 新河端病院 ☎954-3136  
8月28日(日) 千春会病院 ☎954-2175



## 老人福祉センター情報

老人福祉センター桜の径 ☎934-1515  
老人福祉センター琴の橋 ☎924-0800

### ■桜の径

●血圧測定 8月1日(月)、9日(火)、17日(水)、25日(木)午後1時30分～

●さわやか体操 8月5日(金)、12日(金)、19日(金)、26日(金)午後1時30分～

●太極拳・気功講座 8月4日(木)、11日(木)、18日(木)、25日(木)午前10時～

### 太極拳・気功講座参加者募集

太極拳は、続けるとバランス能力が高められ、とっさのときにも転びにくくなります。また、気功は呼吸を整え、リラックスすることにより、心身のストレスを軽減するなど多くの効果があります。

- 対象／向日市在住の60歳以上の男性
- 日時／毎週木曜日午前10時～11時30分(祝日、第5木曜日を除く)
- 場所／老人福祉センター 桜の径

## コミュニティセンター臨時休館【夏季休館】

	臨時休館日	電話番号
物集女コミセン	8月16日(火)	921-1514
寺戸コミセン	8月16日(火)	933-8410
鶏冠井コミセン	8月16日(火)	931-4102
上植野コミセン	8月16日(火)	922-3580
向日コミセン	8月13日(土)・14日(日)	932-1826
西向日コミセン	8月12日(金)～14日(日)	921-0066

## 文化資料館 臨時休館のお知らせ

展示準備のため、次のとおり臨時休館します。

●臨時休館日／9月18日(日)、19日(祝)、22日(木)、10月25日(火)、26日(水)、27日(木)

☎文化資料館 ☎931-1182

## 臨時会開催予定

8月9日(火) 本会議／議場

※時間は午前10時からです。  
※どなたでも傍聴することができます。  
☎議会事務局庶務係(内線318)

## 市税などの納期限

8月31日(水) 市・府民税第2期納期限

8月31日(水) 介護保険料第3期納期限

8月31日(水) 国民健康保険料第3期納期限

■納税には便利な口座振替をご利用ください

市税などは納期限内に納めましょう

## 公共施設の休館日

- 市役所・保健センター…毎週土・日曜日
- 市民会館…毎週月曜日
- 図書館・文化資料館…毎週月曜日、8月2日(火)、31日(水)
- 天文館…毎週月曜日、8月25日(木)、27日(土)、28日(日)、30日(火)、31日(水)
- 市民温水プール…毎週木曜日、8月22日(月)(臨時休館)
- 市民体育館…毎週木曜日
- 福祉会館、老人福祉センター桜の径・琴の橋…毎週日曜日
- ゆめパレあむこう…毎週木曜日

## 相談

## 8月の各種相談日程

相談内容について秘密は厳守します。  
お気軽にご相談ください。

### 無料法律相談(予約制)

- 8月8日(月)午前9時～11時30分・市民相談室 (予約／8月4日(木)午前9時から電話でのみ受付)
- 8月15日(月)午前9時～11時30分・市民相談室 (予約／8月11日(木)午前9時から電話でのみ受付)
- 9月5日(月)午前9時～11時30分・市民相談室 (予約／9月1日(木)午前9時から電話でのみ受付)
- ※定員は各5人です。定員になり次第締切ります。
- ☎秘書広報課(内線295)

### 困りごと相談

- 8月23日(火)午前10時～午後3時(受付は午後2時30分まで)・福祉会館(予約は要りません)
- 「人権相談」「行政相談」「民生相談」「労働問題・社会保険についての相談」
- ※8月の第2火曜日の困りごと相談は休みです。
- ※車での来館はご遠慮ください。
- ☎秘書広報課(内線295)

### 無料公証相談

- 8月23日(火)午前10時～正午(受付は午前11時30分まで)・福祉会館(予約は要りません)
- ☎京都公証人合同役場 ☎231-4338

### 消費生活相談

- 8月3日(水)、10日(水)、17日(水)、24日(水)、31日(水)午前10時～午後4時・市民相談室
- 8月1日(月)、5日(金)、8日(月)、12日(金)、15日(月)、19日(金)、22日(月)、26日(金)、29日(月)午後1時～4時・市民相談室
- ☎環境政策課市民安全係(内線235、249)

### 女性のための相談(予約制)

- 8月24日(水)午後1時10分～4時(一人50分の予約制)
- ☎専用電話 ☎931-1144

### 年金相談

- 8月4日(木)・11日(木)・18日(木)・25日(木)午前10時～正午、午後1時～4時・市民相談室
- ☎保険年金課年金係(内線218、246)

### 健康相談・栄養相談

- 8月8日(月)、22日(月)午後1時30分～3時30分・保健センター
- ☎子育て支援課(内線333、338)

### 心の健康相談

- 8月2日(火)・9日(火)・16日(火)・23日(火)・30日(火)午後1時～5時・市役所 できるだけ事前にご予約ください。
- ☎障害者高齢者支援課(内線307)

### 経営安定特別相談

- 税務専門相談／8月2日(火)・16日(火)
- 経営専門相談／8月9日(火)・23日(火)
- いずれも午後1時～4時30分・商工会館
- ☎向日市商工会 ☎921-2732

### 家庭児童相談室

- 月曜日から金曜日午前10時～午後4時・保健センター2階 お子さんについてのご心配などの相談に応じます。
- ☎家庭児童相談室 ☎933-1199

### 育児相談

- 子育てセンター「すこやか」 ☎932-7830
- 子育て支援センター「ひまわり」 ☎935-0267
- 子育て支援センター「秋桜(こすもす)」 ☎932-1819 (第5保育所内)
- 子育て支援センター「さくら」 ☎922-0004
- ※いずれも毎週月～金曜日午前9時～午後4時
- 第2保育所 ☎931-4001 毎週金曜日午前10時～午後3時