

バリアフリー基本構想(素案)へ 皆様のご意見をお寄せください

このほど、「高齢者、障害者等の移動等の円滑化の促進に関する法律」に基づいた整備を進めるため、市全体についての方針をまとめた「向日市バリアフリー基本構想」の素案ができましたので、広く市民の皆様からご意見を募集します。

この基本構想は、高齢者、身体障害者をはじめ誰もが自由に行動ができ、積極的に社会参加ができるよう、昨年7月に学識経験者や公共交通事業者、市民などで組織する「向日市バリアフリー基本構想検討協議会」を設置し、策定に取り組んでいるものです。



▲基本構想の策定に向けて、道路や公共施設、駅などのバリア(障壁)を点検(平成18年9月5日)

素案の主な構成

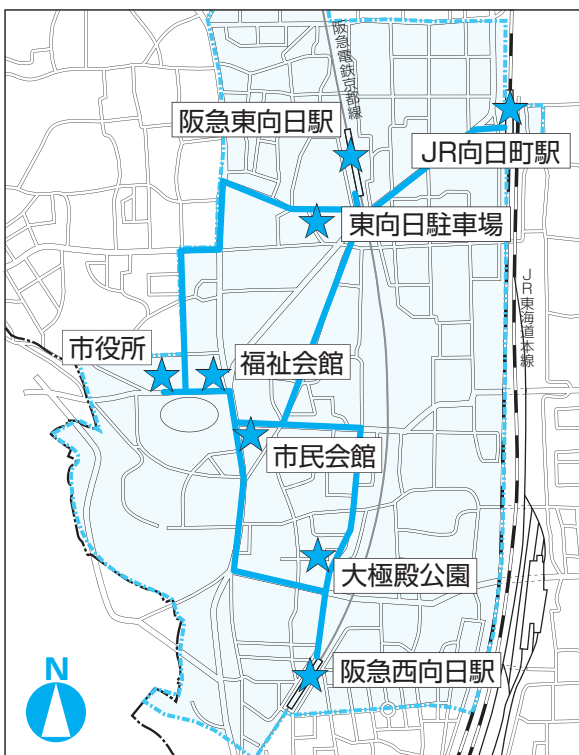
基本目標

あらゆる人が安全・安心に心地よく 住み続けることができるまち『むこう』

基本方針(骨子)

- 重点的・一体的にバリアフリー化を図る地区を設ける
- 7.67むこう(コンパクトシティ)の「むこうの安全・安心通り」をつくる
- あらゆる人々が集まりやすく、歩いて移動しやすいまちにしてい
- 「心のバリアフリー」を促進する
- 協働のバリアフリーのまちづくりを推進する

重点整備地区および生活関連施設、生活関連経路の選定



★…生活関連施設 —…生活関連経路
■…重点整備地区

実施すべき特定事業

特定事業には公共交通特定事業、道路特定事業、路外駐車場特定事業、都市公園特定事業、建築物特定事業、交通安全特定事業の種類があり、施設設置管理者ごとに事業が実施されます。

■特定事業(抜粋)

- 鉄道
 - JR向日町駅(エレベーターの設置、多機能トイレの整備、案内設備の整備)
 - 阪急東向日駅・西向日駅(エレベーターの設置、改札口からホームへ至るスロープの勾配緩和、男女共用多機能トイレの設置など)
- 道路
 - 府道 向日町停車場線(歩道の新設・改築【南側重点整備】、既設歩道の改修)
 - 市道 寺戸公民館前通(歩道の改築、既設歩道の改修)
- 建築物
 - 市役所(エレベーター設置、身体障害者用トイレの多機能トイレへの改修)
 - 市民会館(屋外スロープの勾配緩和、身体障害者用トイレの多機能トイレへの改修)

意見募集

素案は2月1日(木)から、市役所情報公開コーナー(本館1階)および各公民館、コミュニティセンターに置くほか、向日市ホームページに掲載します。また、点字版が必要な方は政策協働課までご連絡ください。

ご意見(様式は自由。向日市在住の方に限り)は、住所、氏名、電話番号を記載して、2月28日(水)までに、政策協働課にお持ちいただくか、郵便(〒617-8665 向日市役所)、FAX、電子メール(seisaku@city.muko.lg.jp)で送付してください。電話での意見提出はご遠慮ください。
●募集結果の公表方法/提出していただいたご意見については、後日、市の考え方を整理した上でホームページなどを通じて公表します。

フェアな精神でいじめをなくそう!

たくさんの方が一人を、強い人が弱い人をいじめることは、ひきょうなこと、人としてはずかしいことです。いつの日か、大切なものを失ったのだと気づき、自分がしてきたことを後悔するときに来るでしょう。私はいじめを絶対に許しません。みなさんも勇気を出して「いじめをやめよう」と声を上げましょう。人として正々堂々と人生を歩んでください。

平成十九年二月一日

向日市長 久嶋 務

今日、いじめが全国的に大きな社会問題となっており、それにより、子どもが自らの命を絶つという痛ましい事件が起っています。本市からいじめをなくし、いじめは絶対に許さないという固い決意のもと、市長からメッセージを送ります。

■地域や保護者の皆様へ

子どもたち一人ひとりに多くの大人の温かい目が注がれていることを感じさせることが、いじめを起させないためには大切なことです。どこかでいじめをみかけたら、見て見ぬ振りしないで、いじめを許さない働きかけをお願いします。

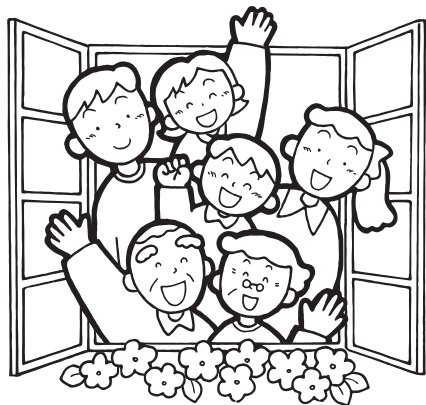
■いじめで悩んでいることがあったら

決して自分の胸の中にとどめて悩まないで、お父さん、お母さん、先生、友だち、誰かに相談してみてください。きっとあなたと一緒に考えてくれる人がいるはず。また、いじめ電話相談を行っていますので、電話して、話をしてみてください。

いじめ電話相談

- スクール・ホットライン(向日市教育委員会) ☎931-6060
- 京都府京都児童相談所 ☎432-3278
- ふれあい・すこやかテレホン(京都府総合教育センター) ☎612-3268
- 少年サポートセンター ヤングテレホン(京都府警察本部少年課) ☎841-7500
- 子どもの人権110番(京都地方法務局) ☎0570-070-110

平成19年度からの 住民税(市府民税)が変わります



国から地方への税源移譲により、多くの方は平成19年分の所得税が減ることになり、6月からの住民税が増えることとなります。

税源移譲により、税率の改正による負担は基本的には変わりませんが、定率減税の廃止により、実質的な税負担は増えることとなります。

人的控除の差に基づく負担増の減額措置(所得割から)が実施されます

- (イ) 住民税の課税所得が200万円以下の場合
人的控除額の差の合計額、または住民税の課税所得金額のいずれか小さい額×5%
 - (ロ) 住民税の課税所得が200万円を超える場合
{人的控除の差の合計額-(住民税の課税所得金額-200万円)}×5%
- ※ただしこの額が2,500円未満の場合は2,500円とします。

人的控除の差 (単位:万円)

控除の種類		差額
基礎控除		5
配偶者・扶養控除 (扶養は1人につき)	一般	5
	特定(扶養控除のみ)	18
	老人	10
	同居老親 (扶養控除のみ)	13
障害者控除 (1人につき)	同居特別障害者加算	12
	特別障害	10
寡婦(夫)控除	一般障害	1
	特別寡婦	5
勤労学生	一般・寡夫	1
	配偶者の前年の所得が 38万円超40万円未満	1
配偶者特別控除	配偶者の前年の所得が 40万円以上45万円未満	5
		3

人的控除の例

●200万円の所得があり、配偶者控除のみを受ける方の場合

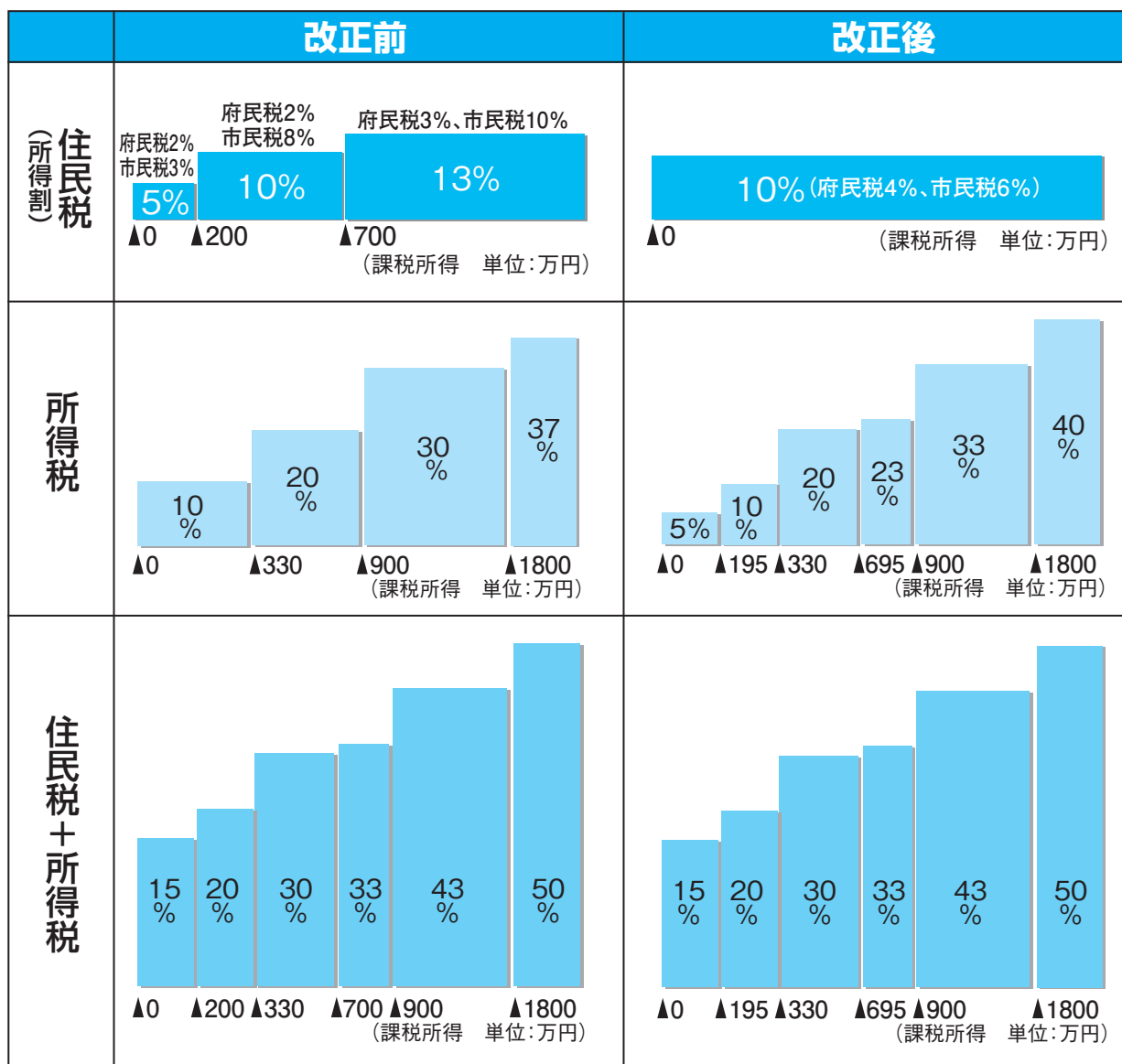
【住民税】
2,000,000円-660,000円(基礎控除+配偶者控除)=1,340,000円が課税所得となり、18年度までは
1,340,000円×5%=67,000円。
19年度からは
1,340,000円×10%=134,000円
が各年の所得割税額になります。

【所得税】
2,000,000円-760,000円(基礎控除+配偶者控除)=1,240,000円が課税所得となり、18年分までは
1,240,000円×10%=124,000円
19年分からは
1,240,000円×5%=62,000円
が各年の税額になります。

【改正前の均等割を除く税負担額は】
67,000円+124,000円=191,000円ですが
【改正後は】
134,000円+62,000円=196,000円
となりますので、税負担額が変わらないよう、人的控除の差100,000円の5%=5,000円が住民税額から控除されます。

所得税と住民税の税率が変わります

住民税の税率は一律10%に、所得税の税率は4段階から6段階になります。



上のグラフのように税源移譲の前後で所得税+住民税の税率はほとんど変わりませんが、定率減税の廃止により、実質的な税負担は増えることとなります。

定率減税が廃止されます

平成11年から18年まで景気対策として実施されていた定率減税が廃止されます。

平成18年度では住民税所得割額から2万円を上限として税額の7.5%が減税されていましたが、平成19年度から廃止されることにより、皆さんに納めていただく税負担が増えることとなります。

老年人非課税措置の廃止による減額措置

昭和15年1月2日以前に生まれた方で前年中の所得金額が125万円以下である場合の住民税所得割の減額措置は引き続き実施されますが、平成19年度は本来の税額の2/3が課税されます(20年度からは全額課税)。

所得税の確定申告／市・府民税の申告

申告書は自分で書いて 郵送などでお早めに

確定申告はお早目に!



平成18年分の所得税の確定申告は、
2月16日(金)～3月15日(木)

所得税の確定申告

平成18年分の所得税の確定申告書の受付は2月16日から3月15日までです。

■確定申告をしなければならない方

- ①事業所得や不動産所得などがある方で、平成18年中の所得金額の合計額から所得控除を差し引き、その金額に基づいて計算した税額から配当控除額と定率減税額を差し引いて残額のある方
- ②サラリーマンの方で、給与の年収が2,000万円を超える方、給与所得や退職所得以外の所得の合計額が20万円を超える方、給与を2か所以上から受けている方 など

■確定申告すれば源泉徴収された税金が戻る方

- ①マイホームをローンなどで取得または増改築をし、住宅借入金等特別控除を受けられる方
- ②多額の医療費(保険金などで補てんされた金額を除く)を支払った方
- ③年の途中で退職し、年末調整を受けなかった方 など

■確定申告相談会場の開設

右京税務署・近畿税理士会右京支部・右京納税協会の共催による申告相談会場を下表のとおり開設します。

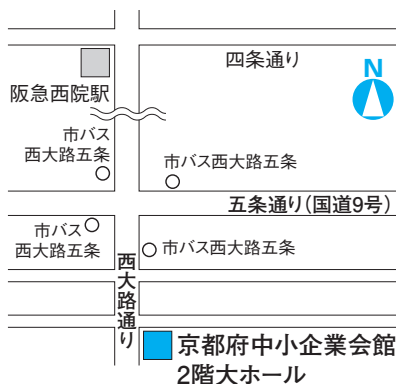
なお、右京税務署の確定申告会場は下記のとおり「京都府中小企業会館2階大ホール」で行われます。

開設日	2月									3月	
	16	19	20	21	22	23	26	27	28	1	2
相談会場	金	月	火	水	木	金	月	火	水	木	金
向日市民会館			●	●	●	●					
長岡京市立総合交流センター 3階メインホール(JR長岡京駅前)	●	●	●	●	●	●	●	●	●		
大山崎町立中央公民館									▲	▲	▲
社団法人 右京納税協会	●	●	●	●	●	●	●	●	●		

- 近畿税理士会右京支部の税理士による、小規模事業者等のための無料相談
- ▲右京税務署の職員による出張相談
- ※相談時間は、各会場とも午前9時30分～正午、午後1時～3時30分
(相談者が多数の場合は、早めに受付を終了しますので、時間に余裕をもってご来場ください)
- ※譲渡所得・贈与税は、京都府中小企業会館2階大ホールの確定申告会場へお越しください。
(ただし、相続税については右京税務署で行います)
- ※各会場に駐車場はありません。お車でのご来場はご遠慮ください。

右京税務署の確定申告会場は 「京都府中小企業会館」です

- 開設期間／2月16日(金)～3月15日(木) (土・日曜日を除く)
- 開設時間／午前9時～午後5時(正午～午後1時は職員による指導は行っていません)
- この期間中、右京税務署庁舎内では申告書などの受付、納税など(納税証明など)のみ行います。
- なお、上記開設期間以外(土・日曜日・祝日を除く)は右京税務署で申告指導を行います。
- ※京都府中小企業会館の確定申告会場では、電話によるお問い合わせは、お受けしていません。



※駐車場に限りがあるため、公共交通機関などをご利用ください。

市・府民税の申告

■申告をしなければならない方

- 平成19年1月1日現在、向日市に住所があり、次に当てはまる方
- ①平成18年中に給与・営業等・配当・不動産などの所得のあった方
- ②市・府民税申告書が送られてきた方
- ③収入が公的年金だけで、年金支払者から報告される公的年金等支払報告書に記載されていない控除を受けようとする方

■申告をしなくてもよい方

- ①平成18年中の所得が給与のみで、勤務先から給与支払報告書を市に提出済みの方
- ②平成18年分の確定申告をする方

●お問い合わせ

税務課市民税係(内線222、223、FAX922 - 6587)

申告の際は

次の書類の添付などが必要です。お忘れのないようご注意ください。

■給与所得の場合

給与所得の源泉徴収票の原本

■年金の場合

公的年金などの源泉徴収票受給分全ての原本

■控除を受ける場合

●社会保険料控除を受ける場合※注

- 国民年金保険料控除を受ける場合(控除証明書)
- 国民健康保険料および介護保険料控除の場合(証明書は必要ありませんが、1年間に支払った金額が必要となります)

●生命保険料控除を受ける場合※注

- 生命保険会社が発行する控除証明書

●損害保険料控除※注

- 支払額などの控除証明書

●医療費控除

- 支払った医療費の領収書および明細書

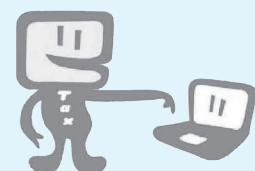
※注 既に年末調整の際に給与所得から控除を受けた場合は、添付の必要はありません。

なお申告の内容によっては、他に添付するものが必要な場合がありますので、ご確認のうえ行かれるようお願いいたします。

■いずれの場合も

- 印鑑
- 所得税が還付になる場合は銀行の口座のわかるもの

申告も納税もパソコンで



e-Tax (国税電子申告・納税システム) をご利用ください。

- ①所得税、法人税、消費税、酒税、印紙税の申告ができます。
- ②すべての税目の納税ができます。
- ③申請、届出などができます。

詳しくは、e-Taxホームページをご覧ください。
<http://www.e-tax.nta.go.jp>

タウンミーティング

情報



- 日時/12月26日(火) 午後1時30分～3時
- 場所/市役所大会議室
- 参加者/向日市に巡回バスを実現する会15人、市長、助役、政策企画室長、市民生活部長ほか
- テーマ/「巡回バスを走らせるために」

初めに、久嶋市長から「巡回バス導入については、過去2回タウンミーティングを行うなど、必要性は十分認識しています。限られた時間ですが、お互いに協力して有意義な会議にしたいと願っています」とあいさつしました。

続いて、向日市に巡回バスを実現する会(藤沢弘さん)から「高齢化社会に向けた移動手段の確保が大

「共有」「共鳴」そして「共生」のまちづくり

切です。向日市は坂道が多く車道にも段差があります。私たちが行ったアンケート調査からも、バスを望む声が多く寄せられており、市はバス導入に向けて努力していただきたい」と問題提起をされました。

それに対して久嶋市長は、「現在、府下の市町村の状況を調査しており、本市にふさわしい運行形態などについて検討していますが、財政負担が大きく、よほどの覚悟がないと導入は厳しいと認識しています。今後は福祉的な観点からバス導入について検討する必要があると考えています」と答えました。

その後、意見交換となり、「高齢者や障害者だけでなく、広く市民の移動手段を確保することが、福祉のまちづくりにつながります。また、高齢者が元気で長生きするために外出手段を確保することが重要です」という意見に対して、「高齢者にやさしいまちづくりは、私の目指すまちづくりでもあります」と答えました。また、緊急度の高いものとして、巡回バス導入を位置づけることや、検討委員会の設置、散策ルートを活用した経済効果についてなど活発な議論が行われました。

最後に、久嶋市長が「皆さんの熱意は十分に感じました。多くの市民が関心を持ち要望いただいております。今後十分に検討していきたい」と締めくくりました。

タウンミーティングの情報は、市役所の情報公開コーナー、またはホームページ「e-市長室」でご覧ください。

お問い合わせ 政策協働課(内線280 FAX922 - 6587)

2月1日から7日は生活習慣病予防週間です

「ウエストのサイズダウンで健康アップ」

平成18年度生活習慣病予防週間スローガン

運動不足や食べ過ぎなど、身体に負担がかかる生活習慣が影響して発症する「生活習慣病」の増加が問題になっています。

生活習慣病の代表といえる「高血圧」や「糖尿病」「高脂血症」などの発症・悪化には、お腹の周りに脂肪がたまった状態、「内臓脂肪型肥満」が強く影響しています。余分な内臓脂肪はいくつもの生活習慣病を併発させる原因となります。さらに、それぞれの生活習慣病の程度は「軽症」だったり、まだ病気とは診断されない「予備軍」だとしても、複数の状態を併せ持つことで、動脈硬化が急速に進むことがわかっています。このような状態を、メタボリックシンドローム(内臓脂肪症候群)といいます。

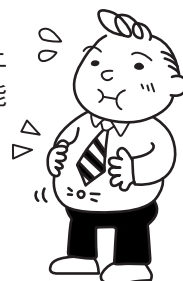
メタボリックシンドロームから脱出するには、お

腹周りを減少させることが大切です。そこで、毎回の食事量をほんの一口ずつ減らし、歩く歩数を3,000歩ほど増やすなど、少しの工夫でも1～3か月続けると、ウエストサイズを減少させることが可能です。

内臓脂肪型肥満の目安

へそ周り径が次の数値を上回ると内臓脂肪型肥満の可能性が高いです。

- へそ周り径
 - 男性85cm以上
 - 女性90cm以上



お問い合わせ 健康推進課 保健予防係(内線339.357 FAX922 - 6587)

住基カードは本人確認の証明としても便利です

住基カード(顔写真付き住基カード)は公的な証明書として、銀行口座の新規開設時、パスポート発行時、書留郵便の受取時、戸籍の届出時など、さまざまな場面で本人確認の証明として利用できます。

また、電子証明書を受けることによりインターネットを通じて国税の申告(e-Tax)ができます。

住基カードの交付などは市民課で受け付けています。顔写真付きと顔写真のないものがあり、利用目的に応じて選択をしていただきます。顔写真付きのも

のを希望される場合は写真をお持ちください。

なお、申請時に本人確認をしますので、運転免許証やパスポートなどの顔写真の貼付されている証明書をお持ちください。それらが無い場合は郵送による本人確認を行います。この場合、住基カードの交付は申請日から数日後となります。

住基カードの交付および電子証明書にはそれぞれ500円が必要です。

お問い合わせ 市民課 管理係(内線212 FAX922 - 6587)



まちの話題

「無火災願い」消防出初式を開催



▲災害のないまちを願い一斉放水

1月7日、新春を飾る恒例の消防出初式が市役所と向日町競輪場で行われ、消防署員、消防団員など200人以上が参加し、防火、防災への決意を新たにしました。

雪が降る厳しい天候にも関わらず、消防団員らは、きびきびと統率の取れた動作で分列行進や一斉放水を披露し、無火災を願いました。

成人の日、536人が大人の仲間入り



▲誓いの言葉を述べる新成人代表

成人の日の1月8日、向日市では536人が新成人となりました。市民会館で行われた成人式には、373人が出席し門出を祝いました。

新成人代表の三甲野裕介さんと清水みどりさんは「責任を自覚し社会に積極的に参加すれば、明るい未来が待っている。成人式をきっかけに名実共に立派な大人になる」と誓いを述べました。

人権擁護委員に古澤一雄さん

向日市人権擁護委員に、再任として古澤一雄さんが1月1日付で法務大臣から委嘱されました。任期は3年です。

人権擁護委員は、市民の基本的な人権が侵害されることのないよう監視し、もし侵害された場合、その相談相手になり、適切な措置をとって救済を図ります。

○古澤一雄(ふるざわかずお)さん
寺戸町中村垣内17 ☎921-7811

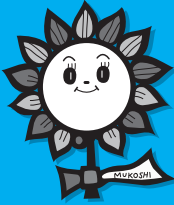
市長雑感

成人式に思う

私は、今からちょうど30年前に向日市民会館で成人式を迎え、2代目の民秋市長の祝辞を拝聴しました。その当時自分が市長になることは、夢にも思っていない大学生でした。

今、自分の子どもが、向日市の成人式に出る年頃になり、ことさら感慨深いものがあります。また何となく自分の子どもを見ているようで、とてもうれしい一日でした。

くらしの情報



市の催し・サービス情報

教室・文化・芸能などの催し、福祉・教育などのサービスなど、市からのお知らせを中心に掲載しています。

- 向日市役所への電話でのお問い合わせは、☎931-1111(代表番号)にお掛けください。担当課におつなぎします。
- 向日市役所への(ファックスはFAX922-6587、郵便物は〒617-8665 向日市役所)、電子メールはinfo@city.muko.kyoto.jp)にお送りください。※ファックス、郵便物、電子メールには、市役所のこの課(担当課名)へのものかをお書きください。
- 参加費などの記載がないものは無料で参加していただけます。
- ☎=お問い合わせ、HP=ホームページアドレス

催し情報

講座・教室

中央公民館講座 「温泉～いい湯だな～」

温泉の効果とメカニズム、家庭での入浴方法を科学的に学んでみませんか。

- 日時/2月15日(木) 午後2時～3時30分
- 場所/中央公民館
- 講師/石川泰弘さん(ツムライフサイエンス(株))
- 定員/50人
- 保育/若干名。1歳以上就学前まで。2月7日(水)までにお申込みください。
- 申込み/2月1日(木) から直接または電話・ファックスで中央公民館(☎932-3166・FAX932-1552)へ。ファックスの場合、氏名・住所・電話番号・保育の有無を明記してください。定員になり次第締め切り。



まなぼうや講座「男性の茶道教室」

- 日時/2月18日(日) 午後2時～4時
- 場所/中央公民館
- 内容/客人としてのお茶を楽しみます
- 講師/新矢宗弘さん(表千家)
- 対象/高校生以上の男性20人
- 参加費/800円
- 申込み/2月13日(火) までに、向日市生涯学習推進サークル「まなぼうや」事務局・教育委員会生涯学習課教育総務係(内線322、324)へ。定員になり次第締め切り。

AED(自動体外式除細動器)講習会

- 日時/2月23日(金) 午後1時30分～3時30分
- 場所/福祉会館
- 内容/講演「AEDを用いた救急蘇生法」繁本清美さん(乙訓医師会)、実習
- 対象/向日市在住・在勤の方30人
- 申込み/2月1日(木) から向日市社会福祉協議会総務係☎932-1960(土・日曜日・祝日を除く午前8時30分～午後5時)へ。定員になり次第締め切り。

就学前児童交通安全教室 「ぼくとわたしの交通安全」

- 日時/2月6日(火)
- 1部(幼稚園・一般) 午前10時30分～
- 2部(保育所・保育園・一般) 午後1時30分～
- 場所/市民会館ホール
- 対象/向日市内の幼稚園・保育所・保育園に在籍、または向日市在住の5歳児
- 主催/向日市、向日市交通対策協議会
- ☎環境政策課防災安全係(内線235)

ひとり親家庭を励ます知事と 新入学児童等のつどい

- 日時/3月18日(日) 午前10時45分～午後2時30分
- 場所/京都テルサ(京都市南区新町通九条下ル)
- 内容/知事とレクリエーション、記念品贈呈
- 申込み/2月14日(水) までに、ハガキに「新入学児童のつどい参加希望」、住所、電話番号、保護者の名前、新入学児童および同行する兄弟姉妹の名前、フリガナ、生年月日、性別、最寄り駅、参加人数を記入し、〒604-0874京都市中京区清水町375 京都府立総合社会福祉会館内京都府母子寡婦福祉連合会(母子家庭の方)または、京都府民生児童委員協議会(父子家庭の方)へ。希望者多数の場合は抽選。
- 備考/京都市在住者を除く。昼食付き。
- ☎京都府乙訓保健所福祉室☎933-1154

ガラス工芸 教室・体験教室

■サンドブラスト・バーナーワーク教室■

- 対象・募集人員・参加費/
- サンドブラスト…小学生以上(小学生は保護者同伴)・各部10人・500円(材料費など)
- バーナーワーク…小学5年生以上(小学生は保護者同伴)・各部4人・2,000円(材料費など)
- 参加日/日曜日(2月11日、25日、3月11日、25日)
- 開催時間/【午前の部】午前9時15分～正午、【午後の部】午後1時15分～4時

■吹きガラス体験教室■

- 対象/小学5年生以上(小学生は保護者同伴)
- 参加日/2月8日(木)～3月25日(日)の木～日曜日
- 開催時間/【午前の部】○午前9時15分～○午前10時40分～【午後の部】○午後1時15分～○午後2時40分～
- 募集人員/各部2人
- 参加費/1,000円(材料費など)

■サンドブラスト体験教室■

- コップに砂を吹きつけて彫ります。
- 対象/小学生以上(小学生は保護者同伴)
- 参加日/2月8日(木)～3月25日(日)(2月11日、25日、3月11日、25日を除く)
- 開催時間/【午前の部】午前9時15分～正午、【午後の部】午後1時15分～4時
- 募集人員/各部10人
- 参加費/200円(材料費など)
- 申込み/いずれも電話でクリーンプラザおとくにリサイクル推進課(☎957-6686)へ。
- 受付時間/平日午前9時～午後5時(祝日と教室開催日の土・日曜日は受付可)
- ※いずれも応募多数の場合は抽選となります。
- ※いずれも向日市・長岡京市・大山崎町在住・在勤者以外の方は参加費2割増

■スポーツ

市民体育館トレーニング講習会(2月)

- ①2月10日(土) 午後2時～3時15分(2月2日(金) 午前9時から受付) ②2月20日(火) 午後2時～3時15分(2月12日(振休) 午前9時から受付)
- 対象/各日とも18歳以上の方25人
- 申込み/受講料1,000円と顔写真(3cm×2.5cm)をお持ちください。午前9時の時点で定員を超えたときは抽選。
- ☎市民体育館☎932-5011・FAX934-1657

スポーツ広場

- 日時/2月1日(木)、8日(木)、15日(木)
- 午後3時～ ○午後4時～ ○午後5時～ (1時間ごとに申請。2時間以上の利用も可。準備、後片付けを含む)
- スペース/市民体育館大体育室1/12面から
- 種目/バドミントン、ショートテニス、卓球など
- 利用料金/各時間500円(ラインテーブル別途)
- 申込み/前日の午前9時から市民体育館(☎932-5011・FAX934-1657)へ(電話申込み可)。開始5分前までに受付を済ませ、利用料金を納めてください。

スポーツデー(市民体育館個人開放日)

- 日時/2月24日(土)
- 午前の部…午前10時～正午
- 午後①の部…午後0時30分～2時30分
- 午後②の部…午後3時～5時
- 参加費/各時間1人300円
- 種目/バドミントン、卓球、バスケットボール
- 申込み/当日受付
- 持ち物/体育館シューズ、ラケット(貸出有)、シャトル(貸出有)、ピン球(貸出有)、ボール(貸出有)
- ☎市民体育館☎932-5011・FAX934-1657

市民体育館使用団体登録

- 登録の条件/向日市在住のおおむね15人以上の方で構成されている団体(継続的かつ反復的に使用しようとする団体)
- 登録料/5,000円
- 登録の有効期間/平成19年4月1日～平成20年3月31日
- 登録申請書の提出/所定の申請書に必要事項を記入し、2月15日(木)までに市民体育館事務室(☎932-5011)に提出してください。

契約と遺言は公正証書で

あなたの財産を守り、金銭貸借、土地・家屋の賃貸借、相続・遺言などをめぐるトラブルを未然に防ぐために公証制度を利用しましょう。公証役場では、長く裁判官、検察官、法務省職員などを勤めた経験豊かな法律家の中から法務大臣が任命した公証人(公務員)が、契約・遺言などの公正証書の作成に当たっています。公正証書の作成手続きの相談は無料です。お気軽にご相談ください。

☎京都公証人合同役場
☎231-4338、FAX231-0550

■ 天文

親子スターウォッチング

親子で望遠鏡や双眼鏡を使って天体観望をしてみませんか。

●日時/2月24日(土) 午後7時～8時30分(雨天・曇天時は、プラネタリウム室での星空解説のみ)

●場所/天文館

●対象/中学生までの子どもと保護者15組

●申込み/2月1日(木)～2月15日(木)(消印有効)に、往復ハガキで天文館親子スターウォッチング係へ。定員を超えた場合は抽選とします。



↓往信用(表) ↓返信用(裏)

617-0005 親向 子日 スター市 ウォッチ天文 チング館 係係 八二の山一	何れも書かないでください 返信 代表者住所・氏名 代表者電話番号 全参加者氏名・年齢 (5人まで)
↑返信用(表)	↑往信用(裏)

☎天文館 ☎935-3800・FAX935-4380

■ 文化・芸能

スライドでみるおとくにの発掘

今年度、乙訓地域で行われた発掘調査の成果をわかりやすくスライドで解説します。

●日時/2月25日(日) 午後1時15分～4時30分

●場所/市民会館

●内容/特別報告「長岡宮跡内裏正殿の調査とその意義」國下多美樹さん(財団法人向日市埋蔵文化財センター)、スライド報告ほか

●主催/乙訓文化財事務連絡協議会(向日市・長岡京市・大山崎町の各教育委員会、財団法人向日市埋蔵文化財センター、財団法人長岡京市埋蔵文化財センター)

※申込み不要

☎教育委員会文化財調査事務所 ☎931-9901・FAX931-4004

乙訓文化芸術祭「日本舞踊への招待」

●日時/2月4日(日) 午後0時30分開演

●場所/市民会館ホール

●主催/乙訓文化芸術祭実行委員会

☎市民会館 ☎932-3166・FAX932-1552



サービス情報

■ 国民年金

国民年金保険料の納付は口座振替がお得です

国民年金保険料の納付には便利で確実な口座振替の利用がお勧めです。

月払いを翌月末引き落としではなく、当月末引き落とし(早収割引)に変更すると1か月50円引きになります。また、口座振替で1年前納すると平成18年度で3,490円割引になり、半年前納すると、半年で940円割引になります。

平成19年4月から口座振替で前納を希望される方は、平成19年2月中に金融機関へお申し込みください。用紙は各金融機関の窓口または、保険年金課(内線218、246)にあります。

年金を少しでも増やしたい方に

国民年金には付加保険料があり、国民年金1号被保険者(自分で納付している方)が申し出て納めることができます。

定額の国民年金保険料に1か月400円の付加保険料をプラスして納めると、将来の年金が増やせます。例えば、付加保険料の400円を10年間納めると、受給する年金が定額だけ払った方に比べて年に24,000円増えます。付加保険料の加入手続きは、保険年金課年金係にお申し出ください。

さらに増やしたい方は国民年金基金に加入する方法もあります。国民年金基金には職能型と地域型があり、保険料は年齢により異なります。詳しくはお問い合わせください。

☎保険年金課(内線218、246)

国民年金基金(フリーダイヤル0120-65-4192)

■ 子育て

病後児保育をご利用ください

子どもさんが病気になったり、けがをしたとき、仕事の都合で家庭で保育することができない場合などに、診療所に併設した病後児保育所で保育を行います。

●対象/向日市在住の病気回復期の生後2か月から就学するまでの児童で、保育所などに通園し、かつ保護者の勤務などの都合で、家庭での保育が困難な児童 ※病気中の場合でも、病状によっては利用できることもあります。

●保育場所/医療法人よこばやし医院病後児保育所カウベルキッズ(鶏冠井町山畑39-1)

●利用時間/月～金曜日は午前8時～午後8時、土曜日は午前8時～午後5時

●利用料/1日2,000円(利用が10時間を超える場合は、1時間あたり200円が必要)

※ほかに食費(600円)が必要になります。

●申込み/電話で医療法人よこばやし医院 ☎922-2468 (月～金曜日は午前8時～午後6時、土曜日は午前8時～正午)へ。

●登録/事前に登録の申込みができます。登録には、印鑑・母子健康手帳が必要です。

※登録は利用申込みと同時にさせていただくこともできます。

☎よこばやし医院 ☎922-2468
子育て支援課(内線333)

■ 福祉

京都府高等学校奨学金(新1年生)申請受付

●支給対象/向日市在住で、平成18年度市民税が非課税である母子・父子・児童・身体障害者・長期療養世帯に属し、京都府のほかの奨学金を受けていない方

●申込み/2月28日(水)までに、平成18年度市民税非課税証明書、印鑑および身体障害者・長期療養者世帯の場合はそれを証明するものを持ち、乙訓保健所福祉室(☎933-1154)へ。

※新2・3年生および平成19年度に非課税になった方の申請受付は6月に行う予定です。

認定者紹介

チャレンジウォーク

ウォーク賞に認定された方をご紹介します。

認定者(1日の目標歩数を150日達成した方)

■認定1回目

- 上田悦子さん(寺戸町)
- 上田剛照さん(寺戸町)
- 栗本英子さん(寺戸町)
- 中村威人さん(寺戸町)
- 中村テルミさん(寺戸町)
- 増田広胤さん(鶏冠井町)
- 山崎啓次さん(寺戸町)

■認定2回目

- 澤田満輝さん(寺戸町)
- 山中保さん(鶏冠井町)

■認定3回目

- 川上澄江さん(寺戸町)
- 澤田満輝さん(寺戸町)
- 掃部和洋さん(上植野町)

- 福田義彦さん(寺戸町)
- 安川しづ子さん(寺戸町)
- 山中保さん(鶏冠井町)

■認定4回目

- 青木真一さん(寺戸町)
- 安達和子さん(森本町)
- 斉藤静香さん(寺戸町)
- 佐藤保さん(寺戸町)
- 佐藤光子さん(寺戸町)
- 掃部和洋さん(上植野町)
- 野村庄四郎さん(上植野町)

■認定5回目

- 福田義彦さん(寺戸町)
- 山中保さん(鶏冠井町)
- 柴田浩さん(鶏冠井町)

- 住岡正章さん(上植野町)
- 中川富美代さん(寺戸町)
- 野村庄四郎さん(上植野町)
- 森本良一さん(寺戸町)

■認定6回目

- 梅景實さん(寺戸町)
- 鹿島璋憲さん(上植野町)
- 佐藤好夫さん(寺戸町)
- 柴田浩さん(鶏冠井町)
- 住岡正章さん(上植野町)
- 高木章子さん(寺戸町)
- 谷口光雄さん(寺戸町)
- 中川富美代さん(寺戸町)
- 野矢茂雄さん(寺戸町)
- 宮脇伸陽さん(森本町)

- 森本良一さん(寺戸町)

■認定7回目

- 梅景實さん(寺戸町)
- 鹿島璋憲さん(上植野町)
- 川嶋昭二さん(寺戸町)
- 佐藤好夫さん(寺戸町)
- 谷口光雄さん(寺戸町)
- 中川富美代さん(寺戸町)
- 野矢茂雄さん(寺戸町)
- 宮脇伸陽さん(森本町)

■認定8回目

- 鹿島璋憲さん(上植野町)
- 川嶋昭二さん(寺戸町)
- 佐藤好夫さん(寺戸町)

「チャレンジウォーク」は、参加者が設定した一日の目標歩数(3千歩～1万歩)を150日達成したら、ウォーク賞として認定するというものです。

はじめよう チャレンジウォーク



1 参加申込み

向日市在住の20歳以上の方なら誰でも参加できます。受付窓口でウォーキング手帳を受け取ってください。

■受付窓口■ 健康推進課、保健センター、ゆめパレアむこう

2 手帳へ記入

一日の目標歩数(3,000歩～1万歩)を決めて、歩いた歩数を手帳に記入します。(自己申告制)

3 ウォーク賞の認定

目標歩数を達成した日が150日になったら、健康推進課かゆめパレアむこうにお越しください。認定スタンプを押印し、記念品を進呈します。

☎健康推進課保険予防係(内線339、357)

市民の情報掲示板



市民の皆様から寄せられた「会員募集」「催し」などの情報を掲載しています。掲載については、秘書広報課(内線240)にお尋ねください。

催しなど

働く仲間の集い

障害のある仲間が仕事のこと、悩み、楽しいことなどを話し合います。

- 日時/2月4日(日) 午後1時30分～4時
- 場所/福祉会館
- ☎働く仲間の集い実行委員会の小西さん ☎932-4001

緑のボランティア講座

- 日時/2月20日(火) 午後6時30分～9時
- 場所/長岡京市中央公民館
- 内容/里山の手入れ、ボランティアの作業について
- 参加費/300円(資料代)
- 主催/乙訓の自然を守る会、西山自然保護ネットワーク、ポンポン山懇話会
- ☎生田さん ☎932-3481、宮崎さん ☎954-1429

作品展「創IV」～えがおの手しごと展～

あらぐさ2施設の利用者が日頃の活動で作ったビーズのオブジェ、さをり織りなどを展示します。

- 日時/2月18日(日) 正午～午後7時、19日(月) 午前9時～午後7時、20日(火) 午前9時～午後3時
- 場所/長岡京市産業文化会館
- ☎社会福祉法人 あらぐさ福祉会 ☎953-9212

第12回「男の料理で乾杯！」

- 日時/2月25日(日) 午前10時30分～
- 場所/市民会館
- 内容/簡単料理作りと昼食会
- 対象/向日市在住の男性
- 持ち物/エプロン、三角布、タオル、500円(参加費)
- 申込み/2月18日(日) までに向日市女性の会さわやかネットワークの松田さん(☎931-8658)または酒井さん(☎922-6720)へ。

会員募集など

向日市グラウンド・ゴルフ協会

- 50～60歳代の若人來れ、熱烈大歓迎。
- 日時/日曜日(月3回) 午前中
 - 場所/第3・第4向陽小学校グラウンド
 - 年会費/3,500円(入会金1,000円)
 - 申込み/2月5日(月) までに井上さん(☎922-6853)へ。

ラジオ体操やっています

- 一日のスタートはラジオ体操から。自由参加
- 日時/毎週月～土曜日、午前7時45分から3分間
 - 場所/西向日公園(阪急西向日駅東口北側)
 - ☎磯野さん ☎921-2640

毛筆・ペンみどりクラブ(書道教室)

- 当教室では、ご希望に応じて漢字、仮名、実用文、ペンなど適宜指導します。芸術として文字が一番取り組みやすく、公の場に発表の機会もできます。月2回
- ☎上林さん ☎934-4719、岡井さん ☎921-2747

乙訓山の会

安全に楽しく山へ行きませんか。詳細は、3月開催予定の説明会でお知らせします。

- 活動内容/登山、ハイキングほか
- 対象/健康で自然、山が好きな方
- 費用/入会費ほか(説明会で通知します)
- ☎高田さん ☎090-9995-0137・FAX933-3890

第6回7.67星空コンサート「助っ人(サポーター)」募集

7月7日に向日神社で行われる7.67星空コンサートのサポーターを募集します。

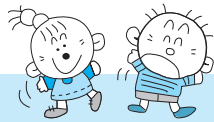
- 仕事内容/○コンサートの計画・実行、ポスターの製作 ○舞台設営、短冊飾り付け、「竹ろうそく」の設置、スタッフの軽食準備 ○出演者の誘導、照明、ビデオ・写真での記録 ○舞台、客席の片付け
- 定例会合/2月27日(火)、3月27日(火)、4月24日(火)、いずれも午後7時～、福祉会館
- ☎まちづくり市民の会の吉川さん ☎090-8653-4147

社会福祉法人 乙訓福祉会 嘱託職員募集

- 常勤の嘱託職員を若干名募集します。
- 職種/①ヘルパー(夜勤あり) ②通所施設生活支援員 ※資格要件あり
 - 採用/面接、現場の見学、ミニ実習を経て決定します(先着順で受け付け)。
 - ☎社会福祉法人 乙訓福祉会 ☎952-0888
 - HP <http://www.h2.dion.ne.jp/~otokunif/>

子育て支援情報

子育て支援の催しや各種健診など子育てについての情報をお知らせします。



子育ての集い「みんなで子育て MUKO」

■松井恵子さんの歌とかにこぞうの人形劇 ジョイントライブ■

- 日時/3月2日(金)【午前の部】午前11時～11時50分【午後の部】午後1時30分～2時20分
- 場所/子育てセンター「すこやか」
- 定員/各80組
- 共催/向日市社会福祉協議会
- 申込み/2月15日(木)から子育てセンター「すこやか」へ。

親子遊びの日

- ぴよぴよルーム(0歳～1歳)・・・2月7日(水)、21日(水) 午後1時30分～3時、子育て支援センター「さくら」
- よちよちルーム(1歳～1歳半)・・・2月14日(水)、28日(水) 午後1時30分～3時、子育て支援センター「さくら」
- とことこルーム(1歳半～2歳)・・・2月1日(木) 午前10時～11時30分、子育てセンター「すこやか」
- ※いずれも予約不要

■わくわくキッズ(デイサービスのおじいちゃんおばあちゃんとあそぼう!)■

2月14日(水) 午前11時～正午、福祉会館。2歳以上対象、定員15組。申込みは2月1日(木)から子育てセンター「すこやか」へ。

絵本の日

- こすもす絵本の日(第5保育所)・・・2月16日(金)
- ひまわり絵本の日(第6保育所)・・・2月20日(火)
- ※いずれも午前10時～11時30分、予約不要

園庭開放

- 第2保育所・・・2月22日(木)
- 第3保育所・・・2月15日(木)
- 第5保育所・・・2月8日(木)
- ※午前10時～11時30分、雨天中止、予約不要

地域交流

■つながりスペース■

- 物集女公民館・・・2月8日(木)
- 上植野公民館・・・2月1日(木)、15日(木)
- 物集女コミセン・・・2月22日(木)
- ※午後1時30分～3時、予約不要

さくら施設開放

- 2歳以下は毎週火曜日と木曜日
- 2歳以上は毎週水曜日と金曜日
- ※いずれも午前10時～11時30分
- ※2月8日(木)、9日(金)、23日(金)は休館日
- ☎子育てセンター「すこやか」 ☎932-7830

ファミリーサポートセンター説明相談週間

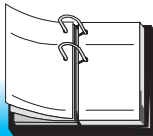
- 日時/2月13日(火)～16日(金) 午前10時30分～
- 場所/子育て支援センター「さくら」(第1保育所内)
- 申込み/当日までにお電話ください。
- ☎ファミリーサポートセンター(保健センター2階) ☎・FAX932-7831

健康診査・教室など

- マタニティスクール 2月13日(火)、20日(火)、27日(火) 開催時間/午前9時30分～正午
- 乳児前期健診・BCG接種 2月8日(木)、22日(木) 受付時間/午後1時～2時20分
- 乳児後期健診 2月23日(金) 受付時間/午後1時～2時45分
- 離乳教室 2月21日(水) 受付時間/午前9時15分～9時30分
- 1歳9か月児健診 2月15日(木) 受付時間/午後1時～2時45分
- 3歳児健診 2月14日(水) 受付時間/午後1時～2時45分
- 健康相談・栄養相談 2月5日(月)、19日(月) 受付時間/午前9時30分～11時30分
- ※場所はいずれも保健センター(寺戸町東野辺31)
- ☎子育て支援課母子保健係(内線333、338)

育児相談

- 子育てセンター「すこやか」(保健センター2階) ☎932-7830(来所相談:月～金曜日)
- 子育て支援センター「ひまわり」(第6保育所内) ☎935-0267(来所相談:火曜日)
- 子育て支援センター「こすもす」(第5保育所内) ☎932-1819(来所相談:金曜日)
- 子育て支援センター「さくら」(第1保育所内) ☎922-0004(来所相談:木曜日)
- ※電話相談 毎週月～金曜日午前9時～午後4時
- 第2保育所 ☎931-4001(金曜日午前10時～午後3時)



各種日程

向日市の1か月の主な日程
【行事／相談／公共施設の休館日など】

行事日程

開催中	プラネタリウム冬番組「未来からのメッセージ～星降る夜空へ～」 25日(日)まで
2月3日(土)～	公民館クラブ学習発表会(展示発表) 3日(土)、4日(日) 森本公民館、 10日(土)、11日(祝) 上植野・鶏冠井公民館 17日(土)、18日(日) 物集女公民館 24日(土)、25日(日) 寺戸公民館 時間はいずれも土曜日は午前10時～午後4時、日曜日は午後3時まで
2月4日(日)	乙訓文化芸術祭「日本舞踊への招待」 (詳細は6ページ)
20日(火)	献血 午前10時～11時45分、午後1時～3時30分、市役所。本人確認の証明が必要

■むこう愛菜市(朝市)

とりたて野菜や花を販売します。
●毎週土曜日 午前9時～9時30分、保健センター
●毎週火曜日 午前8時30分～9時、市民温水プール

■毎月1日は無火災推進日

地域ぐるみで防火対策。安心して暮らせるまちをつくりましょう。午後8時にサイレンを鳴らします。

■毎月23日は健康ウォークデー

歩くことを日常生活に習慣として取り入れて健康づくりをしましょう。



健康づくり情報

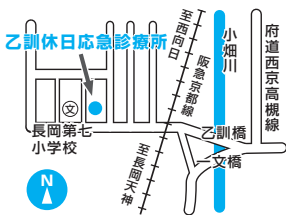
健康推進課保健予防係
(内線339、357)

■出張健康相談

健康チェック、体操、健康相談など
●物集女公民館／2月2日(金)、16日(金)
●寺戸コミセン／2月13日(火)、27日(火)
いずれも午前10時～11時30分

■休日・祝日診療

●内科・小児科
乙訓休日応急診療所
(長岡京市今里北ノ町39-4 ☎955-3320)



受付時間／午前9時30分～午後4時

●外科 診療時間／午前9時30分～午後4時

【2月の当番】受診前に電話でご確認ください。

2月4日(日) ふじもと整形外科 ☎921-3300

2月11日(祝) 済生会京都府病院 ☎955-0111

2月12日(振休) 長岡京病院 ☎955-1151

2月18日(日) 森本医院 ☎956-3000

2月25日(日) 第二京都回生病院 ☎934-6881



老人福祉センター情報

老人福祉センター桜の径 ☎934-1515
老人福祉センター琴の橋 ☎924-0800

■桜の径

●血圧測定 2月6日(火)、14日(水)、22日(木)、26日(月) 午後1時30分～
※さわやか体操、男性の太極拳・気功講座は、大広間改修工事のため、2月はお休みします。

市税などの納期限

2月28日(水) 固定資産税第4期納期限

2月28日(水) 介護保険料第9期納期限

2月28日(水) 国民健康保険料第9期納期限

■納税には便利な口座振替をご利用ください■

市税などは納期限内に納めましょう

難病個別相談

●日時／2月13日(火) 午後2時～4時
●場所／京都府乙訓保健所
●対象／ベーチェット病、全身性エリテマトーデスなど膠原病の方および疑いのある方とその家族5人
●申込み／2月1日(木)～7日(水)に京都府乙訓保健所保健室(☎933-1153・FAX932-6910)へ。

女性防火推進員(第8期)募集

●任期／2年(平成19年4月1日～平成21年3月31日)
●対象／向日市在住の女性で、20歳以上60歳未満。国、府および府内の市町村の公務員でない方30人
●申込み／2月20日(火)までに、直接または電話で向日消防署庶務予防課(☎934-0119)へ。

公共施設の休館日

- 市役所・保健センター…毎週土・日曜日、2月12日(振休)
- 市民会館…毎週月曜日
- 図書館…2月5日(月)、13日(火)、14日(水)、19日(月)、26日(月)、28日(水)
- 文化資料館…2月5日(月)、13日(火)、14日(水)、19日(月)、26日(月)～28日(水)
- 天文館…2月5日(月)、13日(火)、14日(水)、19日(月)、26日(月)～3月2日(金) (番組入替、機械調整のため)
- 市民体育館…2月22日(木) (保守点検のための臨時休館)
- ゆめパレあむこう(健康増進センター、市民温水プール)…2月8日(木)、22日(木)
- 福祉会館、老人福祉センター桜の径・琴の橋…毎週日曜日、2月12日(振休)
- コミュニティセンター…毎週月曜日、2月11日(祝)
- 中央公民館・寺戸公民館…毎週月曜日、2月11日(祝)
- 物集女・森本・鶏冠井・上植野公民館…毎週日曜日、2月12日(振休)

相談

2月の各種相談日程

相談内容について秘密は厳守します。お気軽にご相談ください。

無料法律相談

- 2月5日(月) 午前9時～11時30分、市民相談室 (予約／2月1日(木) 午前9時から電話でのみ受付)
 - 2月19日(月) 午前9時～11時30分、市民相談室 (予約／2月15日(木) 午前9時から電話でのみ受付)
 - 2月26日(月) 午前9時～11時30分、市民相談室 (予約／2月22日(木) 午前9時から電話でのみ受付)
- ※定員は各5人です。定員になり次第締め切ります。
☎秘書広報課(内線295)

困りごと相談

2月13日(火)、27日(火) 午前10時～正午、午後1時～3時(受付は午後2時30分まで)、福祉会館
※予約は要りません。※車でのご来館はご遠慮ください。
「法律相談(2月27日のみ実施)」 「人権相談」
「行政相談(2月27日は午前中のみ)」
「民生相談」 「労働問題・社会保険相談」
「生活法務相談(2月27日のみ実施)」
☎秘書広報課(内線295)

司法書士無料法律相談(相続・登記相談)

2月8日(木) 午後1時30分～4時(受付は午後3時30分まで)、福祉会館
※予約は要りません。※車でのご来館はご遠慮ください。
☎秘書広報課(内線295)

無料公証相談

2月27日(火) 午前10時～正午(受付は午前11時30分まで)、福祉会館
※直接会場にお越しください。
☎京都公証人合同役場 ☎231-4338

消費生活相談

●2月7日(水)、14日(水)、21日(水)、28日(水) 午前10時～午後4時、市民相談室
●2月2日(金)、5日(月)、9日(金)、16日(金)、19日(月)、23日(金)、26日(月) 午後1時～4時、市民相談室
☎環境政策課防災安全係(内線235、249)

女性のための相談(予約制)

2月28日(水) 午後1時10分～4時(1人50分の予約制)
☎専用電話 ☎931-1144

年金相談

2月8日(木)、22日(木)
午前10時～正午、午後1時～4時、市民相談室
☎保険年金課年金係(内線218、246)

心の健康相談

2月6日(火)、13日(火)、20日(火)、27日(火)
午後1時～5時、市役所 事前にご予約ください。
☎障害者高齢者支援課(内線307)

経営安定特別相談

●税務専門相談／2月6日(火)、20日(火)
●経営専門相談／2月13日(火)、27日(火)
いずれも午後1時～4時30分・商工会館
☎向日市商工会 ☎921-2732

家庭児童相談

月曜日から金曜日 午前9時～午後4時
保健センター2階
☎家庭児童相談室 ☎933-1199