

## 音・楽

### ピアノリレーコンサート出演者募集

生まれ変わった市民会館のグランドピアノ(ヤマハCSII)を弾いてみませんか。夏休みの思い出づくりとして、特に小・中学生、高校生大歓迎です。

- 日時/8月30日(木) 午前11時～午後4時
- 出演時間/1人10分以内
- 曲目/自由、連弾可
- 募集人数/小学生以上30人
- 申込み/8月1日(水)～15日(水)に市民会館(☎932-3166、FAX932-1552)へ(土曜日午後・月曜日を除く)。応募多数の場合は抽選。リハーサルはありません。出演順は市民会館で決定します。

※鑑賞は自由です。多数ご来場ください。

## 科・学

### ふしぎ発見!理科教室 第1弾「水のふしぎ」

水をきれいにする実験や固める実験などを通して、水の不思議を学んでみましょう。

- 日時/8月25日(土) 午前10時～11時30分
- 場所/中央公民館
- 講師/京都技術士会
- 対象/小学4～6年生30人
- 申込み/8月1日(水)から、直接または電話・ファックスで中央公民館(☎932-3166・FAX932-1552)へ(土曜日午後・月曜日を除く)。ファックスの場合、①氏名②住所③電話番号④学校名・学年を明記のこと。定員になり次第締め切り。

## 天・文

### 幼児・小学生低学年向け番組特別投影 「おひさま・おつきさま・おほしさま」

- 日時/8月14日(火)、15日(水) 午前10時30分
  - 場所/天文館
  - 定員/各回80人(予約は不要)
  - 入場料/大人200円、小・中学生100円、幼児無料(保護者同伴のこと)
- ※午後2時30分、4時は一般番組を投影します。  
☎天文館☎935-3800、FAX935-4380



天文館

# 夏の思い出づくり

暑い夏がやってきました。

ひんやりクーラーの効いた部屋で宿題やテレビゲームもいいけれど、夏休みは子どもたちにとって思い出づくりの大切な時間です。

市では、この夏も子ども向けの催しをたくさん計画しています。積極的に参加して、思い出いっぱいの夏にしませんか。

## 絵・画

### ひまわり写生コンテスト

ひまわりを描いてご応募ください。幼児・小学生対象。

- 申込み/8月1日(水)から向日市商工会各加盟店で、申込用紙と写生用の画用紙をお渡しします。写生後、申込用紙に必要事項を書いて、8月7日(火)までに向日市商工会各加盟店にご提出ください。

●賞/京都府知事賞、向日市長賞など

●主催/向日市商工会

※入賞作品は市内金融機関に2週間程度展示されます。

☎向日市商工会館☎  
921-2732



### ひまわり畑はこちら

#### ■第4向陽小学校北



#### ■燈籠前児童公園東 ■寺戸町事務所東



#### ■上植野コミセン東



# 向日市議会議員 一般選挙

大切にしよう あなたの一票

8月5日(日)  
午前7時～午後8時

### 期日前投票

7月30日(月)～8月4日(土)  
午前8時30分～午後8時  
市役所第1会議室(本館東棟)

### ■選挙公報■

8月3日(金)ごろに、朝日、京都、産経、毎日、読売各新聞の朝刊に折り込んで、皆様のご家庭に配布します。

### ●投開票速報

向日市議会議員一般選挙の投開票速報は、向日市ホームページの「新着情報」でお知らせします。

お問い合わせ 向日市選挙管理委員会(内線510、511)



# 健診でからだを 点検してみませんか



## メタボリックシンドローム(内臓脂肪症候群)をチェック

9月から基本健康診査が始まります。

脳梗塞や心筋梗塞の引き金となる動脈硬化は、自覚症状がほとんどないままに進行していきます。基本健康診査は、自分のからだが動脈硬化に近づいているかどうかを客観的にみることができます。この機会に自分のからだを点検し、からだを作っている生活を振り返ってみませんか。

### ■基本健康診査■

- 対象者/40歳以上の市民。ただし、集団健診は30歳以上の方も受診できます。
- ※事業所などで行っている健康診断や国民健康保険の人間ドックを受ける方は対象となりません。
- 受診方法/いずれかの方法で、1回しか受診できません。

#### ①集団健診

- 日程/9月10日(月)～25日(火)までの土・日・祝日を除く10日間
- 受付時間/午後1時・1時30分・2時・2時30分
- 場所/保健センター
- 申込み/8月31日(金)までに健康推進課(内線339・357)または保健センター(☎933-2666・FAX933-2644)へ。

#### ②個別健診

- 日時/平成19年9月1日(土)～平成20年2月29日(金)、委託医療機関の診察時間内
- ※委託医療機関については、3ページの委託医療機関一覧でご確認ください。
- ※受診票は、医療機関にあります。

- 健診内容/問診・身体計測・尿検査・血液検査・血圧測定・心電図検査

- ※65歳以上の方は介護予防のための生活機能評価も行います。

- 費用/1,000円

- ※免除制度があります。下記の「免除制度」をご確認ください。

### 私は内臓脂肪型肥満?



腹囲(へその高さで測る)が

**男性 85cm以上**

**女性 90cm以上**

次の項目にいくつ当てはまりますか。

- ①中性脂肪 150mg/dl以上  
HDLコレステロール 40mg/dl未満 ] または
- ②収縮期血圧 130mmHg以上  
拡張期血圧 85mmHg以上 ] または
- ③空腹時血糖 110mg/dl以上

**2**つ以上当てはまると、  
メタボリックシンドロームです。

### メタボリックシンドローム(内臓脂肪症候群)を健診でチェックしてみませんか

「内臓脂肪型肥満(内臓に脂肪が蓄積した状態)」があって、さらに「血圧が高い」「高脂血」「高血糖」のうちいずれか2つ以上もっている状態を「メタボリックシンドローム」といいます。

メタボリックシンドロームは、検査結果がそれぞれ軽症でも、重なり合うことで、動脈硬化を悪化させ、脳卒中や狭心症・心筋梗塞などの血管病を引き起こす可能性を高くします。

今、腹囲(へその高さで測る)は何cmですか。「検査値がちょっと高い。」「〇〇のけがある。」と言われたことはありませんか。薬を飲むほどではないからといって放置すると、動脈硬化は知らないうちに進行してきます。「ちょっと高めが落とさず」、まずは健診で自分のからだの状態を見てみましょう。

### 基本健康診査を受ける前に簡単にできるメタボリックシンドロームチェック

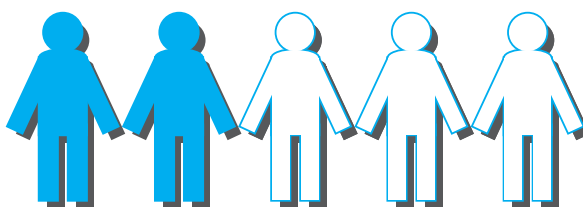
自分のからだメタボリックシンドロームになりかけているのかどうかを簡単に確認することができます。その目安となるのは、腹囲です。腹囲が女性で90cm以上、男性で85cm以上の場合、内臓に脂肪が蓄積している可能性が高いといえます。

### 向日市の状況(平成18年度健康診査から)

昨年度、基本健康診査を受診した方(40～74歳)の身体の状況を見てみると、肥満を指摘された方は男性で28.4%、女性で18.6%でした。そのうち、①高脂血症、②高血圧、③糖尿病を2つ以上指摘され方は男性で40.7%、女性で27.6%でした。

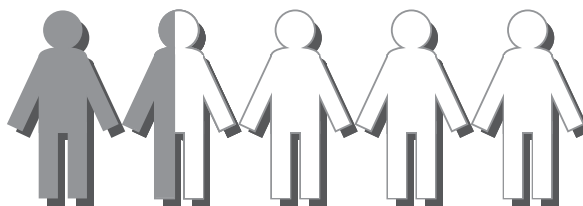
#### 男性

肥満を指摘された方のうち **5**人に **2**人が  
メタボリックシンドロームの可能性  
※肥満を指摘された方は受診者(40～74歳)の28.4%



#### 女性

肥満を指摘された方のうち **5**人に **1.4**人が  
メタボリックシンドロームの可能性  
※肥満を指摘された方は受診者(40～74歳)の18.6%



### 免除制度

下の項目に該当する方は基本健康診査・大腸がん検診・前立腺がん検診・肺がん検診の自己負担金が免除されます。該当番号ごとに手続きしてください。

- ①満70歳以上の方
- ②老人保健法による「医療受給者証」(白色)をお持ちの方
- ③満40歳以上69歳以下で生活保護世帯の方
- ④満40歳以上69歳以下で市民税非課税世帯の方

#### 【手続きの方法】

- ①にあてはまった方……受診時に「健康保険証」をお持ちください。
- ②にあてはまった方……受診時に「医療受給者証」をお持ちください。
- ③・④にあてはまった方……受診日の前日までに健康推進課で「無料カード」の発行手続きを行い、受診時に「無料カード」を提示してください。

## ■肝炎ウイルス検診■

### □主な対象者は昭和41年生まれの方

肝炎ウイルス検診は、過去5年間の節目健診で、昭和5年生まれから昭和40年生まれまでの方を対象に行ってきました。今年は新たに40歳になられた方(昭和41年生まれ)を対象に検診を実施します。日本人の肝臓病の多くはウイルス性肝炎です。「沈黙の臓器」といわれる肝臓は、ウイルスに感染していても、自覚症状がほとんど現れません。この機会に肝炎ウイルス検診を受け、検診結果を生かして肝臓を守りましょう。費用は無料です。

#### ●対象／

- ①昭和41年生まれの基本健康診査受診者
- ②40歳以上(昭和41年以前生まれ)の方で、平成19年度基本健康診査の血液検査の結果においてGPT値が要指導(境界値36～55IU/l)となった方(この場合は、今年度の基本健康診査の結果により、後日、検診の案内をします)

③平成14～18年度の肝炎ウイルス検診節目検診対象者で未受診者(受診したかどうか分からない方は、健康推進課までお問い合わせください)

※次の方は、対象となりませんのでご注意ください。

- 過去に肝炎ウイルス検診を受診した方
- 現在医療機関で定期的に肝機能検査を受けている方および肝臓病の治療を受けている方

#### ●検査方法／

- 血液検査です。B型肝炎ウイルス・C型肝炎ウイルスに感染している可能性の有無を調べます。
- 基本健康診査と同時にいきますので、肝炎ウイルス検診のみの受診はできません。

#### ●場所・日時／

- 集団方式／保健センターで、9月10日(月)～25日(火)までの土・日・祝日を除く10日間に、基本健康診査と同時実施します。
- 個別方式／委託医療機関(下の一覧をご覧ください)で、9月1日(土)～平成20年2月29日(金)の診察時間内に受診してください。

## ■がん検診を受けましょう■

### 【前立腺がん検診】

●対象／向日市在住の55歳以上の男性(ただし、過去に「前立腺がん」と診断をされた方は、受けられません)

●自己負担金／200円(免除制度があります。2ページの「免除制度」をご確認ください)

●検査方法／血液検査

●日時・場所／基本健康診査と同時実施します。

### 【大腸がん検診】

●対象／40歳以上の市民(ただし、大腸がんの診断を受けて5年に満たない方、大腸の病気で治療中および経過観察中の方は、受けられません)

●自己負担金／400円(免除制度があります。2ページの「免除制度」をご確認ください)

●検査方法／2日間、少量の便をとり、出血の有無を調べます。

#### ●場所・日時／

○集団方式／保健センターで、基本健康診査と同時実施します。

○個別方式／委託医療機関(下の一覧)で、9月1日(土)～10月31日(水)の診察時間内に受診してください。

※保健センターで行う肝炎ウイルス検診、前立腺がん検診、大腸がん検診は、申し込み不要です。直接お越しください。

## 基本健康診査・肝炎ウイルス検診・前立腺がん検診・大腸がん検診 委託医療機関(個別方式・五十音順)

基…基本健康診査を受診できる医療機関 肝…肝炎ウイルス検診を受診できる医療機関  
前…前立腺がん検診を受診できる医療機関 大…大腸がん検診を受診できる医療機関

### 向日市

医療機関名	所在地	電話番号	基・肝	前	大
赤井 医院	鶏冠井町楓畑3	924-3620	○	○	○
あらかわ 医院	森本町上森本21-5	934-5510	○	○	○
岩本 医院	寺戸町向畑57-3	935-3650	○	○	○
上原 医院	物集女町池ノ裏1-6	922-5007	○	○	○
乙訓医療生活協同組合医誠会診療所	寺戸町殿長37-1	921-0661	○	○	○
角水 医院	鶏冠井町沢ノ西16-13	921-7461	○	○	○
川勝内科 医院	上植野町落堀14-5	932-2239	○	○	○
きくおかクリニック	寺戸町殿長19トリアングルビル1F	921-8877	○	○	○
胡 医院	寺戸町永田11-71	924-2662	○	○	○
笹川 医院	上植野町堂ノ前5-3	933-5800	○	○	○
繁本 医院	寺戸町永田11-38	921-7520	○	○	○
鈴木内科外科診療所	上植野町円山12-5	922-2077	○	○	○
第二京都回生病院	物集女町中海道92-12	934-6881	○	○	○
武田 医院	上植野町浄徳29-14	933-2161	○	○	○
谷村 医院	森本町四ノ坪28-10	932-3023	○	○	○
土井 医院	鶏冠井町萩所36-13	924-5577	○	○	○
中本 医院	寺戸町笹屋34	921-0605	○	○	○
ひらいクリニック	寺戸町中ノ段1-6	921-0520	○	○	○
廣瀬診療所	上植野町上川原8-8	934-0688	○	○	○
福間 医院	寺戸町西田中瀬19-3	921-7006	○	○	○
ふじもと整形外科	寺戸町山縄手22-11サンビエール1F	921-3300	○	○	○
婦人科・内科山下クリニック	寺戸町中垣内1エレガンス岡崎1F	922-3733	○	○	○
堀 医院	寺戸町渋川3-23	921-3850	○	○	○
森田内科 医院	寺戸町渋川7-5	922-3700	○	○	○
山下 医院	森本町天神森6-5	921-1039	○	○	○
よこばやし 医院	鶏冠井町山畑39-1	922-2468	○	○	○
洛西 医院	鶏冠井町楓畑25	921-0609	○	○	○
若江 医院	上植野町御塔道2-15	921-0544	○	○	○

### 大山崎町

医療機関名	所在地	電話番号	基・肝	前	大
梅山 医院	円明寺若宮前10-63	956-3245	○	○	○
太田内科 医院	円明寺鳥居前6-7	957-6900	○	○	○
小野田 医院	大山崎高麗田3-4	956-2121	○	○	○
中川 医院	大山崎堀尻12	951-7701	○	○	○
矢崎診療所	大山崎鏡田26-45	956-2966	○	○	○

※個別方式では検診を受けた後、精密検査が必要となったとき、精密医療機関を紹介する場合があります。このとき、診療報酬に基づき情報提供書料が必要になります。詳しくは受診された医療機関にお尋ねください。

### 長岡京市

医療機関名	所在地	電話番号	基・肝	前	大
アサワ 医院	井ノ内下印田13-4	953-1990	○	○	○
足立 医院	神足1丁目8-7	954-7979	○	○	○
猪谷内科 医院	長岡2丁目8-17	954-5510	○	○	○
稲田内科	天神3丁目7-25	959-1820	○	○	○
今江整形外科 医院	野添2丁目12-12	955-4700	○	○	○
伊与田 医院	開田4丁目1-11橋本ビル2F	956-5891	○	○	○
上田内科 医院	梅が丘3丁目46	951-3497	○	○	○
馬本 医院	下海印寺横山43	953-8717	○	○	○
海老沢内科 医院	長岡1丁目1-12パネフリ第3ビル1F	955-5300	○	○	○
大林内科・循環器科クリニック	神足1丁目15-5	954-3825	○	○	○
岡村 医院	今里畔町24-8	957-1715	○	○	○
尾崎 医院	緑が丘14-3	951-5282	○	○	○
小原内科・消化器科診療所	滝ノ町1丁目15-10	959-0700	○	○	○
片岡診療所	今里西ノ口7-1	953-8338	○	○	○
金原 医院	一文橋2丁目8-3	955-0208	○	○	○
亀井 医院	開田1丁目9-3	951-2232	○	○	○
神部 医院	友岡3丁目12-12	951-0749	○	○	○
神部整形外科	神足3丁目4-8	958-0270	○	○	○
くぼた 医院	馬場見場走り25-3	951-8880	○	○	○
さいのうち 医院	神足1丁目10-6	955-6850	○	○	○
下尾 医院	金ヶ原塚穴ノ前3-1パレス金ヶ原	956-0003	○	○	○
新河端 病院	一文橋2丁目31-1	954-3136	○	○	○
菅田 医院	八条が丘1丁目8-2	954-5720	○	○	○
鈴木 医院	開田2丁目3-10	951-1508	○	○	○
鈴木外科 医院	友岡4丁目19-11	953-3988	○	○	○
すずき内科クリニック	今里西ノ口7-1	959-1150	○	○	○
千春会 病院	開田2丁目14-26	954-2175	○	○	○
竹内内科 医院	天神5丁目12-9	953-3738	○	○	○
竹の里診療所(泌尿器科)	開田4丁目8-5若竹ビル2F	953-4800	○	○	○
長岡京 病院	開田4丁目9-10	955-1151	○	○	○
中島整形外科 医院	奥海印寺森ノ下1	955-1355	○	○	○
七岡内科 医院	久貝3丁目1-18	954-2070	○	○	○
西田 医院	一文橋2丁目23-7	953-3993	○	○	○
野々下 医院	高台2丁目2-5	954-5400	○	○	○
畠中診療所	勝竜寺11-2	952-2330	○	○	○
檜垣 医院	友岡西山14-7	951-2935	○	○	○
ほう内科 医院	滝ノ町2丁目6-13	953-3580	○	○	○
堀口 医院	開田3丁目6-19	953-8627	○	○	○
村西 医院	友岡3丁目10-7	955-4723	○	○	○
森小児科 医院	花山3丁目26	954-9511	○	○	○
森本 医院	天神1丁目12-12	956-3000	○	○	○
山下内科 医院	今里三ノ坪5-4	955-5666	○	○	○
よねだ内科クリニック	野添2丁目10-16	951-1110	○	○	○



# 印刷費の一部を広告収入で賄います 広報むこうに広告を掲載しませんか

市では、「広報むこう」の印刷費の一部を賄うため、本年10月1日から「広報むこう」に企業などの有料広告を掲載します。

広報紙でお知らせしなければならない情報は年々増加しており、ページ数を増やさなければ、掲載できなくなってきています。

有料広告を掲載することで、ページを増やす財源が確保され、より読みやすく、分かりやすい広報紙づくりが可能になります。



広告欄(1号広告)見本

お問い合わせ 秘書広報課(内線240) FAX922-6587

## ■ 広告主を募集しています ■

● 広告の規格・広告掲載料(1回あたり)

種別	寸法	広告掲載料
1号広告	縦55mm×横60mm	10,000円
2号広告	縦55mm×横124mm	20,000円
3号広告	縦55mm×横250mm	40,000円
4号広告	縦85mm×横250mm	60,000円

※2色刷り。

● 掲載位置・掲載枠数/1面と最終面を除くページの最下段。1号当たり8枠程度。掲載位置の指定はできません。

● 掲載開始号/平成19年10月1日号

● 申込み/所定の申込書に広告の原稿案を添えて、掲載希望日の約2か月前までにお申込みください。内容を審査し掲載の可否をお知らせします。申込書、要項などは秘書広報課にあるほか、市ホームページでもダウンロードできます。

※市の公共性、中立性、品位を損なうおそれのあるもの、法令などに違反するものなど掲載できない場合がありますので、「広報むこう有料広告掲載取り扱いに関する要綱」をお読みの上、お申込みください。

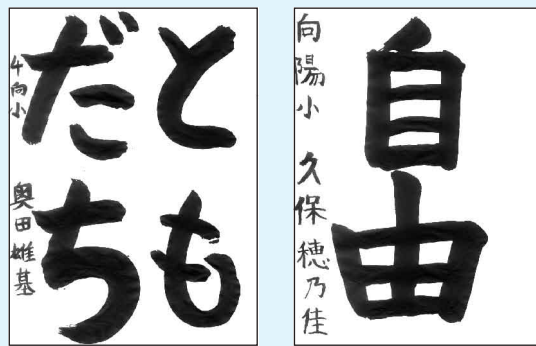
※掲載可能数を超えるお申込みがあった場合、掲載できないことがあります。

※詳しくは秘書広報課までお問い合わせください。



## まちの話題

### 「平和書道展」「平和の標語」 入賞作品が決定しました



▲市長賞作品

▲教育長賞作品

「平和書道展」は、市内の小学4年生を対象に実施したもので、520点の作品が寄せられました。

■市長賞/奥田雄基さん(第4向陽小)

■教育長賞/久保穂乃佳さん(向陽小)

また、今年度から新たに募集した「平和の標語」には、小学生・中学生・一般から合わせて777点の作品が寄せられました。(以下、最優秀賞)

■小学生の部/「考えて 人の命の 大切さ」小杉碧さん(向陽小5年生)

■中学生の部/「平和とは みんなで作る 宝物」菅重里紗さん(寺戸中3年生)

■一般の部/「私たちの 願いは一つ 世界の平和」松田嘉子さん

書道展入賞作品は西向日・市民会館ミニギャラリーで、標語の最優秀賞・優秀賞作品は市内各公民館で、9月から1か月間それぞれ展示されます。

### 上植野町自治連合会 宝くじ助成金で放送設備を整備

上植野区の有線放送設備整備事業が、(財)自治総合センター平成19年度コミュニティ助成事業に採択され、宝くじ助成金で、アンプ、屋上設置用スピーカーなどの備品が整備されました。

今後、上植野区において、安心・安全な地域づくりに役立てられます。

### 新潟県中越沖地震への義援金を受付けます

7月16日に新潟県、長野県を襲った新潟県中越沖地震の被災者への義援金を受付けます。皆様の温かいご協力をお願いします。

●受付期間/8月31日(金)まで

●受付場所/市役所および市内の公共施設

☎地域福祉課(内線347)

## 市長雑感



### 「五山の送り火」

暑中お見舞い申し上げます。

私は、毎年送り火の頃に願いを込めた護摩木を保存会の方に渡すため、銀閣寺から大文字山に登山します。

この登山道は、ウォーキングコースとしても楽しめます。

みなさん、ご家族で試されてみてはいかがでしょうか。

向日市長 久嶋 務

## 平成19年度

# 職員採用試験

事務職  
土木系技術職

### ■ 職種・採用予定人数

- ・事務職：10人程度
- ・土木系技術職：若干名

### ■ 受験資格(Ⅰ・Ⅱ)

- 昭和60年4月2日から平成2年4月1日までに生まれた方で、最終学歴が学校教育法による高等学校卒業(高等学校卒業程度の学力を有する方を含む)または平成20年3月末卒業見込みの方
- 昭和58年4月2日から昭和63年4月1日までに生まれた方で、最終学歴が学校教育法による短期大学卒業または平成20年3月末卒業見込みの方
- 昭和56年4月2日から昭和61年4月1日までに生まれた方で、最終学歴が学校教育法による大学卒業または平成20年3月末卒業見込みの方

- 大学卒業程度の学力を有し、昭和48年4月2日から昭和56年4月1日までに生まれた方で、民間企業での職務経験が5年以上あり成果を上げている方

※国籍は問いませんが、地方公務員法第16条の規定による欠格条項(成年被後見人または被保佐人など)に該当する方は受験できません。

※過去3年間の採用試験実施結果を市ホームページに掲載しています。

### ■ 試験日時および場所

#### 【第1次試験】

●日時/平成19年9月16日(日) 午前9時～

●場所/受験票に記載し通知します。

●試験内容

- 事務職 一般教養試験
- 土木系技術職 一般教養試験、専門試験(土木)

#### 【第2次試験】

●日時・場所/第1次試験合格者に通知します。

●試験内容/集団討論面接、小論文

#### 【第3次試験】

●日時・場所/第2次試験合格者に通知します。

●試験内容/個別面接

### ■ 採用予定日

平成20年4月1日

### ■ 受付期間

平成19年8月6日(月)～8月17日(金)

午前8時30分～正午、午後1時～5時

※郵送による受験申込書の提出はできません。

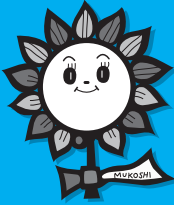
### ■ 受験申込書の入手方法

①直接入手される場合…向日市役所人事課(本館2階)で配付しています。

②郵送で入手される場合…必ずあて先と**受験資格(ⅠかⅡ)**を明記した返信用封筒(33cm×24cm程度(A4用紙が入るもの)に120円切手を貼ったもの)を同封し、請求してください。※あて先 〒617-8665 向日市役所 政策企画室人事課

お問い合わせ 人事課(内線518)

# くらしの情報



## 市の催し・サービス情報

教室・文化・芸能などの催し、福祉・教育などのサービスなど、市からのお知らせを中心に掲載しています。

- 向日市役所への電話でのお問い合わせは、☎931-1111(代表番号)にお掛けください。担当課におつなぎします。
- 向日市役所への(ファックスはFAX922-6587、郵便物は〒617-8665向日市役所)、電子メールはinfo@city.muko.kyoto.jp)にお送りください。※ファックス、郵便物、電子メールには、市役所のこの課(担当課名)へのものかをお書きください。
- 参加費などの記載がないものは無料で参加していただけます。
- ☎=お問い合わせ、HP=ホームページアドレス

## 催し情報

### 講座・教室

#### 寺戸公民館 防災講座「大地震から命を守る」

●日時/9月4日(火)午後1時30分～3時30分

●場所/寺戸公民館

●講師/内藤治男さん(向日消防署長)

●対象/向日市在住・在勤の成人50人

●申込み/8月1日(水)から、直接または電話で寺戸公民館(☎933-0031)へ(土曜日午後と月曜日を除く)。定員になり次第締め切り。



#### 人権研修会「地球温暖化と私たちのくらし」

●日時/8月21日(火)午前10時～11時30分

●場所/市民会館

●講師/田浦健朗さん(NPO法人気候ネットワーク事務局長)

●定員/60人

●手話通訳・一時保育/要予約、8月13日(月)までにお申込みください。

●申込み/8月15日(水)までに、電話またはファックスで教育委員会生涯学習課(内線834・FAX931-2555)へ。

#### ひとり暮らし高齢者のつどい シルバーふれあい旅行

●日時/9月26日(水)午前9時～午後5時

●内容/日帰りバス旅行(自由行動、昼食付き)

●行き先/舞子海上プロムナード(兵庫県神戸市)

市)、薫寿堂(兵庫県淡路市、お香作り体験)ほか

●申込み/8月1日(水)から、向日市社会福祉協議会地域福祉係(☎932-1961・FAX933-4425)に、参加費(2,500円)を添えて直接お申込みください(土・日曜日・祝日を除く午前8時30分～午後5時)。定員になり次第締め切り。

#### 京都府地域発未来っ子応援事業 子育て中のからだほぐしタイム

保育付き体操プログラムとワイワイトークで、心とからだをリフレッシュ、親子で仲間づくりをしませんか。

●日時/9月～平成20年3月までの月1回木曜日、午前9時45分～11時45分(9/20、10/11、11/15、12/6、1/31、2/14、3/6を予定)(全7回)

●場所/市民会館または乙訓保健所(予定)

●内容/ヨガ、エアロビクス、バレエ美容体操、保育スタッフなど子育ての先輩との交流ほか

●対象/満6か月以上～未就園児を育てられている親とその子ども13組

●参加費/親子で7,000円(全7回分、保険・おやつ・保育料含む)。子ども2人以上は、1人につき4,900円(全7回分)追加。

●申込み/8月31日(金)(必着)までに、往復ハガキでお申込みください。応募多数の場合は抽選。

↓往信用(表) ↓返信用(裏)・・・何も書かないでください

<input type="checkbox"/> 604-8241 往信 おふいすパ ーアップ集 係 スト ー 新 西 入 三 条 烏 丸 304	<input type="checkbox"/> 〇〇-〇〇〇 返信 申込者の住所・氏名 をお書きください	①氏名 ②住所 ③電話番号 ④ファックス番号 ⑤メールアドレス ⑥子どもの名前(ふりがな)、生年月日、第何子、性別 ⑦交流タイムで子育ての先輩と話してみたいこと
--	---	---

↑返信用(表) ↑往信用(裏)

☎おふいすパワーアップ☎253-6580(土・日曜日・祝日、8月10日～20日を除く午前10時～午後5時)

### スポーツ

#### スポーツひろば

●日時/8月2日(木)、6日(月)、13日(月)、16日(木)、20日(月)、27日(月)、30日(木)

○午後3時～4時 ○午後4時～5時

○午後5時～6時 (1時間ごとの入替制。2区分以上の利用可。準備、後片付けを含む)

●場所/市民体育館

●スペース/大体育室1/12面から貸し出します

●種目/バドミントン、ショートテニス、卓球など

●利用料金/各時間500円(ラインテーブル別途)

●申込み/前日の午前9時から市民体育館(☎932-5011・FAX934-1657)へ(電話申込み可)。開始5分前までに受付を済ませ利用料金を納めてください。

#### 市民体育館 夏休み短期運動教室

さまざまな運動をして全身を動かそう。

●日時/8月27日(月)～30日(木)午後3時30分～4時30分

●対象/小学1、2年生20人

●参加費/3,000円

●申込み/8月10日(金)までに、直接または往復ハガキ(当日消印有効)でお申込みください。応募者多数の場合は抽選。

#### ○往復ハガキでお申込みの場合

↓往信用(表) ↓返信用(裏)・・・何も書かないでください

<input type="checkbox"/> 617-0003 往信 向日市森本 町小柳23 1 向日市交 流活動公 社 スポ ーツ 教室 係	<input type="checkbox"/> 〇〇-〇〇〇 返信 参加希望の方の 郵便番号・住所・ 氏名	①教室名 ②氏名(ふりがな) ③生年月日、年齢、性別 ④郵便番号・住所 ⑤連絡先電話番号 ⑥学校名、学年 ⑦保護者氏名
---	---	---

↑返信用(表) ↑往信用(裏)

#### ○来館してお申込みになる場合

官製ハガキを一枚用意し(表に参加希望の方の郵便番号・住所・氏名を記入、裏には何も記入しないでください)、来館して直接お申込みください。

☎市民体育館☎932-5011・FAX934-1657

#### 市民体育館トレーニング講習会(8月)

①8月19日(日)午後2時～3時15分(8月11日(土)午前9時から受付)

②8月31日(金)午後2時～3時15分(8月20日(月)午前9時から受付)

●対象/各日とも18歳以上の方25人

●申込み/受講料1,000円と顔写真(3cm×2.5cm)をお持ちください。午前9時の時点で定員を超えたときは抽選。

☎市民体育館☎932-5011・FAX934-1657

#### 少年少女バスケットボール教室

●日時/9月7日(金)、21日(金)、28日(金)、10月5日(金)、12日(金)、19日(金)、26日(金)、11月2日(金)、9日(金)、16日(金)(10回シリーズ)午後4時15分～5時45分

●場所/市民体育館

●対象/向日市在住の小学3～6年生25人

●参加費/3,000円

●申込み/8月6日(月)午前9時から(木曜日を除く)(財)向日市体育協会☎922-2211(市民体育館内)に参加費を添えて。定員になり次第締め切り。ただし、受付開始時に定員を超える申込みがある場合は抽選。

☎(財)向日市体育協会☎922-2211



## 第26回 向日市民総合体育大会 優勝者・チーム(敬称略)

### ■テニス

男子シングルス:明是皓介

男子ダブルス(合計年齢90歳未満):高見祐朗・野原将裕 組

男子ダブルス(合計年齢90歳以上):浅田訓男・西村義明 組

女子ダブルス(合計年齢90歳未満):今西明美・池永優子 組

■ボウリング 団体戦:T・O・Mチーム、個人戦:羽賀徹

### ■ソフトボール

男子:サーティーオーバー、女子:ソフトボール同好会向日リパティ

### ■バドミントン

男子A級ダブルス:磯永省三・高橋雄太 組

男子C級ダブルス:大橋敬一・大八木寛治 組

男子A級シングルス:北吉穂香

男子B級シングルス:藤田良和

男子C級シングルス:谷口充

女子A級ダブルス:北吉真美・北吉穂香 組

女子B級ダブルス:森田茂実・建口純子 組

女子C級ダブルス:壺内みどり・篠原佳子 組

女子B級シングルス:山田明美

女子C級シングルス:古谷節子

■ゲートボール 森本

■バレーボール 男子:ラブリーズ、女子:鶏冠井

### ■卓球

団体戦:寺戸西混合

個人戦男子一般:山田健二

個人戦男子50歳以上:高岸好男

個人戦男子60歳以上:朝岡博則

個人戦女子一般:小林夕美恵

個人戦女子40歳以上:和田洋子

個人戦女子60歳以上:葛本ひろ子

### ■ソフトテニス

男子ダブルスA級:小笠原邦人・林文和 組

男子ダブルスB級:由里幸二・大林秀年 組

女子ダブルスA級:林久美子・吉村陽子 組

女子ダブルスB級:安田由美・橋本由紀 組

壮年:新木本真二・山本晴道 組



文化・芸能

市民音楽祭 出演団体募集



- 日時/11月3日(土) 午前10時～午後1時
- 場所/市民会館ホール
- 対象/市内在住・在勤者(年齢を問わず)で構成されたアマチュア・コーラス・グループで、市内に活動拠点をしているもの
- 申込み/所定の申込用紙(市民会館で配付)に必要事項を記入し、8月1日(水)～31日(金)(土曜日午後・月曜日を除く)に市民会館へ(所定の用紙であれば、ファックス可)。

☎市民会館 ☎932-3166、FAX932-1552

第6回「子ども読書絵てがみコンテスト」巡回展示

子どもたちの創造力にあふれた作品をご覧ください。

- 日時/9月1日(土)、2日(日) 午前10時～午後5時30分
- 場所/図書館研修室(2階)
- ☎教育委員会学校教育課(内線812)

天文

皆既月食観望会

3年ぶりの皆既月食を、望遠鏡や双眼鏡で観望します。

- 日時/8月28(火) 午後8時～9時(雨天・曇天時は中止)
- 場所/天文館
- 定員/80人(中学生以下は保護者同伴)
- 申込み/8月1日(水)～18日(土)(消印有効)に、往復ハガキで天文館皆既月食観望会係へ。1通につき5人(全員の氏名・年齢を記入)まで申込みいただけます。定員を超えた場合は抽選。



↓往信用(表) ↓返信用(裏) ... 何も書かないでください

617-0005 皆既月食観望会係	向 向日市南向日町 市山八二の一	代表者住所氏名 代表者電話番号 全参加者氏名・年齢 (※5人まで)
↑返信用(表)	↑返信用(裏)	

☎天文館 ☎935-3800、FAX935-4380

サービス情報

作品募集

京都府統計グラフコンクール

京都府統計協会では、統計知識の普及と統計の表現技術の向上をめざして実施する「統計グラフコンクール」の作品を募集しています。小学生以上であればどなたでもご応募いただけます。

- 応募部門/手描き統計グラフの部、パソコン統計グラフの部
- 提出/9月5日(水)、京都府統計協会(〒602-8570 京都市上京区下立売通新町西入 京都府総務部統計課内、☎414-4487)へ必着。または、8月31日(金)までに市役所情報統計課(内線369)へ。

福祉

お忘れなく 現況届・所得状況届

この届は、8月から1年間引き続き手当が受給できるかどうかを決めるものです。今年の1月2日以降に転入された方は、前住所地の市町村発行の課税証明書または非課税証明書(平成19年度の本人および扶養義務者分)が必要です。

■児童扶養手当の受給権者の現況届、特別児童扶養手当の受給権者の所得状況届■

児童扶養手当の受給権者は現況届を、特別児童扶養手当の受給権者は所得状況届をそれぞれ期限までに提出してください。※提出がなく2年が経過すると時効となり、受給資格がなくなりますので、ご注意ください。

- 提出期間(期日厳守)/  
○児童扶養手当...8月1日(水)～31日(金)  
○特別児童扶養手当...8月10日(金)～9月10日(月)
- 提出先/子育て支援課子育て支援係(内線349)
- 特別障害者手当等の受給資格現況届■
- 提出書類/  
○特別障害者手当受給資格者...①現況届②所得状況届③年金証書④年金振込通知書(平成18年1月～12月分、本人のもの)  
○障害児福祉手当受給資格者...①現況届②所得状況届

○経過的福祉手当受給資格者...①現況届②年金証書③年金振込通知書(平成18年1月～12月分、本人のもの)

- 提出期間(期日厳守)/8月10日(金)～9月7日(金)
- 提出先/障害者高齢者支援課(内線327、345)

■そのほかのお知らせ

京都地方法務局向日出張所の統合(廃止)

京都地方法務局向日出張所は、平成19年10月12日(金)をもって業務を終了し、同出張所が取り扱っていた向日市、長岡京市、大山崎町の土地・建物(不動産登記)および商業・法人登記の登記事務は、10月15日(月)から、不動産登記関係は京都地方法務局嵯峨出張所(京都市右京区嵯峨天龍寺車道町33-20、☎861-0742)へ、商業・法人登記関係は京都地方法務局法人登記部門(京都市上京区荒神口通河原町東入る上生洲町197、☎231-0131)で取り扱うこととなります。

新たに業務を取り扱うこととなる京都地方法務局嵯峨出張所および京都地方法務局法人登記部門では、インターネットを利用したオンライン登記申請および証明書の送付請求ができませんので、ご利用ください。

☎京都地方法務局総務課 ☎231-0131

老人保健の限度額適用・標準負担額減額認定証

住民税が非課税世帯の方は「限度額適用・標準負担額減額認定証」の申請をされますと、入院したときに窓口で支払う一部負担金と食事代が減額されます。入院中、入院予定のある方、認定証の有効期限が切れた方は代理の方でも結構ですので、必ず事前に申請してください。

		入院時および世帯単位の自己負担限度額(月額)	入院時の食事代(1食当たり)	
住民税 非課税世帯	区分Ⅱ	24,600円	90日までの入院	210円
	区分Ⅰ	15,000円	過去12か月以内に90日を超える入院	160円※
			100円	

- 区分Ⅱ 世帯員全員が住民税非課税である方
- 区分Ⅰ 世帯員全員が住民税非課税であって、世帯の所得が一定基準以下の方
- 申請に必要なもの/老人保健医療受給者証、健康保険証、印鑑、 ※に該当する方は、90日分の入院期間を証明するもの(領収書可)
- ☎健康推進課医療係(内線342)

8月は道路ふれあい月間

「また明日 元気に会おう この道で」平成19年度推進標語

道路は、日常生活に最も身近な公共施設です。8月の「道路ふれあい月間」は、道路の正しい利用と道路愛護思想の普及を図り、道路を常に広く、美しく、安全に利用する気運を高めることを目的に定められたものです。

期間中、市では道路パトロールの強化や不法占用物件の撤去、道路清掃などを行い、高齢者や子どもたち、障害のある方など、誰もが安全で快適に利用していただける、「人にやさしい道づくり」を推進します。

自転車の放置や路上駐車は歩行者や車の通行の妨げになるのでやめましょう。看板や自動販売機、生け垣なども道路上へはみださないようご協力ください。

■歩道のバリアフリー化を進めています

市では、歩道を新たに設置するときや既設のもの



▲寺戸幹線1号(寺戸町修理式、二ノ坪)

のを改良するときに、バリアフリー化を行っています。歩道の交差点部の段差の解消や、乗り入れ部、スロープ部の勾配の緩和を行い、歩行者が安全で安心して歩けるように努めています。

道路月間の取組み

- 道路合同パトロール 8月1日(水)
- 「道の日」街頭キャンペーン 8月10日(金)、向日町サティ前
- 不法占用物件の撤去 8月24日(金)
- 道路清掃 8月29日(水)

●お問い合わせ 土木課(内線210、263、264)



## 市民の情報掲示板



市民の皆様から寄せられた「会員募集」「催し」などの情報を掲載しています。掲載については、秘書広報課(内線240)にお尋ねください。

### 催しなど

#### 大きな波を起こそう WAVE in おとくに

本を作る人たちとの交流、読み語りなどの体験を通して、子どもたちに本を大好きになってもらいます。

- 日時/8月20日(月) 午前9時～午後5時
- 場所/長岡京市中央生涯学習センター・メインホール(JR長岡京駅前バンビオ1番館)
- 内容/画家、作家による講演会、ワークショップ
- 参加費(資料代) /○18歳以上…800円 ○18歳未満…500円(未就学児は無料)
- ※参加費は、同時開催の原画展入場料を含みます。
- 申込み/ファックスかハガキで、WAVE in おとくに実行委員会の長谷川さん(〒617-0002 寺戸町久々相8-2、☎・FAX931-4031)へ。
- ※8月18日(土)～23日(木)、同センター市民ギャラリーで原画展「世界中の子どもたちが103」が開催されます。入場料は18歳以上300円。

#### 乙訓の自然を守る会「夏休み親子行事」

- 木の枝や実を使った自然工作を楽しみます。
- 日時/8月12日(日) 午前10時～正午
  - 場所/長岡京市中央公民館
  - 対象/小学生以上(小学生は保護者同伴のこと)
  - ※事前の申込みは要りません。
  - ☎黒田さん ☎954-3216

#### 京おとくに観光文化検定試験

- 乙訓の魅力を再認識、再発見できる検定です。
- 日時/10月28日(日) 午前10時～11時40分
  - 場所/大阪成蹊大学芸術学部 長岡京キャンパス(長岡京市調子)
  - 検定料/2,000円
  - 申込み/8月20日(月)～9月20日(木)に直接または郵送で、NPO法人長岡京市民活動サポートセンター内「京おとくに・観光文化検定実行委員会」(〒617-0833長岡京市神足2-3-1バンビオ1番館1階、☎090-1156-0105)へ。受験要項は、同センターほかで配布します。
  - HP <http://www.geocities.jp/kyootokunikentei/>

#### 第2回京都芸大サマーアートスクール

- 美術、デザイン、工芸、芸術学の各科から、多彩なテーマについて本学の教員が直接指導します。
- 日程/開催中、9月2日(日)まで
  - 場所/京都市立芸術大学(京都市西京区大枝沓掛町)
  - 申込み/講座毎、開催初日の2週間前までに(総合芸術学は1週間前まで)お申込みください。詳しくはホームページ(<http://www.kcua.ac.jp/>)をご覧ください。
  - ☎京都市立芸術大学総務課 ☎334-2223

#### 西ノ岡水彩画クラブ展

- 日時/8月24日(金)～26日(日) 午前11時～午後6時(26日のみ午後5時まで)
- 場所/惣菜食堂キッチンTARO(寺戸町西ノ段)
- 内容/野外スケッチ中心の水彩画展
- ☎笠原さん ☎954-3362

#### 第15回 乙訓グラウンド・ゴルフ交歓大会

- 心地よい大空の下、2市1町の皆さんと一緒に心身のリフレッシュをなさいませんか。
- 日時/9月4日(火) ※小雨決行
  - 場所/洛西浄化センター球技場(長岡京市勝竜寺)
  - 参加費/500円
  - 申込み/向日市在住の方ならどなたでも。8月4日(土)までに井上さん(☎922-6853)へ。

#### 子育てサポート「おひさま」の開催

- 日程・内容/○親子でふれあい遊び…9月1日(土)、8日(土) ○パネルシアター…9月15日(土) ○運動遊び…10月20日(土)
- ※時間はいずれも午前10時～正午
- 場所/あひるが丘保育園(物集女町北ノ口)
- 申込み/開催日の前日までに電話またはファックスであひるが丘保育園(☎921-0005、FAX921-0040)へ。
- ※毎回、子育て相談を実施しています。
- ※毎週木曜日、園庭開放を行います(午前10時30分～正午、ただし9月と10月4日(木)を除く)。

#### 子育て中のお父さん、お母さんのための「こころのクリニック」

- 日程/9月20日(木)、10月4日(木)、18日(木)、11月15日(木)、12月6日(木)、20日(木)
- 時間/いずれも午後1時30分～4時30分
- 対象/向日市、長岡京市、大山崎町に在住の乳幼児を育てられている保護者、いずれも3人
- 申込み/京都府乙訓保健所保健室 ☎933-1153へ。定員になり次第締め切り。

## 子育て支援情報

子育て支援の催しや各種健診など子育てについての情報をお知らせします。

### 子育てセンターから

#### すこやか講座

##### ■クリスマスソングを歌いましょうPart1■

- 日時/9月3日(月) 午前10時～11時30分
- 場所/子育てセンター「すこやか」
- 対象/向日市在住の小学校就学前の子どもを育てられている方
- 保育/1歳以上のお子さん20人(要予約)
- 申込み/子育てセンター「すこやか」へ。

#### 地域交流

##### ■つながりスペース■

- 上植野公民館…8月30日(木)
- 物集女公民館…8月9日(木)
- 物集女コミセン…8月23日(木)
- ※いずれも午後1時30分～3時、予約不要

#### 絵本の日

- ひまわり絵本の日(上植野公民館)…8月30日(木) 午後1時30分～3時 ※予約不要

○子育てセンター・子育て支援センター来所・電話育児相談/毎週月～金曜日、午前9時～午後4時。申込みは電話で子育てセンター「すこやか」へ。  
○第2保育所・育児相談/毎週金曜日午前10時～午後3時。申込みは同保育所 ☎931-4001へ。

#### さくら施設開放

- 2歳以下は毎週火曜日と木曜日
- 2歳以上は毎週水曜日と金曜日
- ※いずれも午前10時～11時30分
- ※8月14日(火)～16日(木)は休館日

#### 親子遊びの日

- ぴよぴよルーム(0歳～1歳)…8月6日(月) 午前10時～11時30分、子育て支援センター「さくら」
- よちよちルーム(1歳～1歳半)…8月20日(月) 午前10時～11時30分、子育て支援センター「さくら」
- とことこルーム(1歳半～2歳)…8月7日(火) 午前10時～11時30分、子育てセンター「すこやか」
- ※いずれも予約不要

#### ■わくわくキッズ「スポンジを使っておもちゃを作ろう！」(要予約)■

- 8月9日(木) 午前10時～11時30分、子育てセンター「すこやか」。2歳以上の未就園児対象。定員25組。申込みは、電話で子育てセンター「すこやか」へ。

### 健康診査・教室など

- マタニティスクール 8月8日(水)、21日(火)、28日(火) 開催時間/午前9時30分～正午
- 乳児前期健診・BCG接種 8月23日(木) 受付時間/午後1時～2時20分
- 乳児後期健診 8月24日(金) 受付時間/午後1時～2時45分
- 離乳教室 8月22日(水) 受付時間/午前9時15分～9時30分
- 1歳9か月児健診 8月30日(木) 受付時間/午後1時～2時45分
- 3歳児健診 8月29日(水) 受付時間/午後1時～2時45分
- 健康相談・栄養相談 8月6日(月) 受付時間/午前9時30分～11時
- ※場所はいずれも保健センター(寺戸町東野辺31)

子育て支援課母子保健係(内線333、338)

### ファミリーサポートセンターから

#### ■スライムあそび交流会■

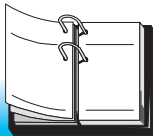
- 日時/8月27日(月) 午前10時～11時30分
- 場所/ファミリーサポートセンター
- 申込み/電話、ファックスでファミリーサポートセンターへ(定員20組)。※会員外で、当日依頼会員登録を希望する方はお子さんの顔写真(2.5cm×3cmスナップ写真可)をお持ちください。※汚れてもいい服装でご参加ください。

ファミリーサポートセンター  
(保健センター2階) ☎・FAX932-7831

子育てセンター「すこやか」  
(保健センター2階) ☎・FAX932-7830

子育て支援センター「ひまわり」(第6保育所内) ☎935-0267  
子育て支援センター「こすもす」(第5保育所内) ☎932-1819  
子育て支援センター「さくら」(第1保育所内) ☎922-0004





# 各種日程

向日市の1か月の主な日程  
【行事／相談／公共施設の休館日など】

## 行事日程

開催中	天文館プラネタリウム夏番組 「星占い 13番目の星座」 9月2日(日)まで
8月11日(土)～	文化資料館ラウンジ展示「くらしのなかの戦争」9月30日(日)まで(詳しくは8月15日号)

### 8月は電気使用安全週間です

「びりっ」と感じたら使用をやめて  
すぐに修理をしましょう

財団法人 関西電気保安協会



### ■むこう愛菜市(朝市)

地元農家の農産物直売会です。

●毎週土曜日午前9時～9時30分、保健センター

●毎週火曜日午前8時30分～9時、市民温水プール

※売り切れ次第終了。

■毎月1日は無火災推進日

■毎月23日は健康ウォークデー



## 健康づくり情報

地域健康塾や休日・祝日診療など、健康づくりについての情報をお知らせします。

### ■地域健康塾

高齢者の方々が地域で集い、健康づくりを行う場です。向日市在住の65歳以上の方を対象とし、健康チェック(血圧測定など)、交流会などを行います。

物集女公民館	8月7日、21日、28日
西部防災センター	8月6日、13日、20日、27日
寺戸コミセン	8月1日、8日、22日
鶏冠井公民館	8月2日、9日、23日
上植野コミセン	8月3日、10日、17日、24日
西向日コミセン	8月1日、8日、22日

※時間は、いずれも午前9時30分～11時

☎障害者高齢者支援課(内線340、345)

### ■休日・祝日診療

●内科・小児科

乙訓休日応急診療所

(長岡京市今里北ノ

町39-4 ☎955-

3320)

受付時間/午前9時30分～午後4時

●外科 診療時間/午前9時30分～午後4時

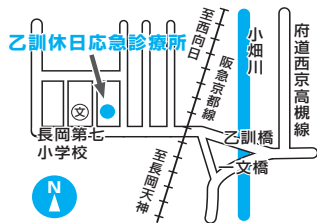
【8月の当番】受診前に電話でご確認ください。

8月5日(日) 北田整形外科・リウマチクリニック ☎924-2838

8月12日(日) 第二京都回生病院 ☎934-6881

8月19日(日) 長岡京病院 ☎955-1151

8月26日(日) 鈴木内科外科診療所 ☎922-2077



## 老人福祉センター情報

老人福祉センター桜の径 ☎934-1515

老人福祉センター琴の橋 ☎924-0800

### ■桜の径

●血圧測定 8月6日(月)、15日(水)、23日(木) 午後1時30分～

●男性の太極拳・気功講座 8月2日(木)、9日(木)、16日(木)、23日(木) 午前10時～

## 平和と人権のつどい

8月10日(金)午後1時～4時 市民会館ホール

●内容/平和書道展入選者表彰式、平和の標語最優秀賞受賞者表彰式、シネマ&トーク(映画上映「火火」(字幕付)、《講演》神山清子さん)

●整理券(無料)/政策協働課(市役所本館2階)、市民会館、各コミセン、地区公民館で配布。

※同時開催「平和書道・平和の標語展」、市民会館

☎政策協働課(内線277)

## お供物は8月16日に指定の場所へ

「精霊送り」のお供物は、川へ流さないで、決められた場所に必ず8月16日(木) 中に出してください。

児童公園、都市公園や各公民館などにお供物を納める容器を準備します(回収は17日(金) 午前8時30分から)。この場所には、お供物以外のごみは出さないでください。

☎環境政策課環境衛生係(内線226、227)

## 鳥津亜矢コンサート 連理



●日時/10月6日(土) ○昼の部:午後2時～ ○夜の部:午後6時～

●場所/京都府長岡京記念文化会館

●入場料(全席指定)/S席5,500円

A席5,000円 ※8月3日(金) 発売開始

※未就学児童の入場はご遠慮ください。

☎京都府長岡京記念文化会館 ☎955-5711

## 市税などの納期限

8月31日(金) 市・府民税第2期納期限

8月31日(金) 介護保険料第3期納期限

8月31日(金) 国民健康保険料第3期納期限

■納税には便利な口座振替をご利用ください

市税などは納期限内に納めましょう

## 公共施設の休館日

■市役所・保健センター…毎週土・日曜日 ■市民会館…毎週月曜日

■図書館・文化資料館…毎週月曜日、8月31日(金)

■天文館…毎週月曜日(※七夕コンサート準備のため、8月19日(日) 午後4時のプラネタリウム一般投影は中止します。※キッズ・プラネット開催のため、8月24日(金) は参加者以外のロビー入館はできません)

■ゆめパレあむこう(健康増進センター、市民温水プール)…8月9日(木)、23日(木)

■福祉会館、老人福祉センター桜の径・琴の橋…毎週日曜日

■コミュニティセンター…毎週月曜日、8月14日(火)～16日(木) ■中央公民館・寺戸公民館…毎週月曜日

■物集女・森本・上植野公民館…毎週日曜日、8月13日(月)～17日(金)

■鶏冠井公民館…毎週日曜日、8月11日(土)～17日(金)

## 相談

### 8月の各種相談日程

相談内容について秘密は厳守します。  
お気軽にご相談ください。

#### 無料法律相談

法律問題について弁護士が相談に応じます。

●8月6日(月) 午前9時～11時30分、市民相談室(予約/8月2日(木) 午前9時から電話でのみ受付)

●8月13日(月) 午前9時～11時30分、市民相談室(予約/8月9日(木) 午前9時から電話でのみ受付)

●8月20日(月) 午前9時～11時30分、市民相談室(予約/8月16日(木) 午前9時から電話でのみ受付)

●9月3日(月) 午前9時～11時30分、市民相談室(予約/8月30日(木) 午前9時から電話でのみ受付)

※定員は各5人です。定員になり次第締め切ります。

☎秘書広報課(内線295)

#### 困りごと相談

8月28日(火) 午前9時15分～正午(受付は午前11時30分まで)、福祉会館

※8月の第2火曜日の困りごと相談は休みです。

※予約は要りません。※車での来館はご遠慮ください。

「法律相談」「人権相談」「行政相談」「民生相談」

「労働問題・社会保険相談」「福祉相談」

☎秘書広報課(内線295)

#### 消費生活相談

悪質商法やヤミ金・カードローン、訪問販売などの契約にかかわるトラブルなど消費生活に関する疑問、苦情などお気軽にご相談ください。

●8月1日(水)、8日(水)、15日(水)、22日(水)、29日(水) 午前10時～午後4時、市民相談室

●8月3日(金)、6日(月)、10日(金)、13日(月)、17日(金)、20日(月)、24日(金)、27日(月)、31日(金) 午後1時～4時、市民相談室

☎環境政策課防災安全係(内線249、235)

#### 女性のための相談(予約制)

どんなことでもご相談ください。女性のカウンセラーがあなたの悩みや問題の整理、解決のお手伝いをします。8月のテーマは「隣近所の付き合いは、大丈夫?」です。

※空いている場合は、テーマに関わらずご相談していただけますので、お気軽にご連絡ください。

8月22日(水) 午後1時10分～4時(1人50分の予約制)

☎専用電話 ☎931-1144

#### 年金相談

8月9日(木)、16日(木)、23日(木)、30日(木)

午前10時～正午、午後1時～4時、市民相談室

☎保険年金課年金係(内線322、324)

#### 心の健康相談

8月7日(火)、14日(火)、21日(火)、28日(火)

午後1時～5時、市役所 事前にご予約ください。

☎障害者高齢者支援課(内線345)

#### 経営安定特別相談

●税務専門相談/8月7日(火)、21日(火)

●経営専門相談/8月14日(火)、28日(火)

いずれも午後1時～4時30分・商工会館

☎向日市商工会 ☎921-2732

#### 家庭児童相談

月曜日から金曜日午前9時～午後4時

保健センター2階

☎家庭児童相談室 ☎933-1199