

10月20日(土) 「竹の径」と第6向陽小学校周辺

午後5時30分～8時30分 【雨天は21日(日)同時刻】

孟宗竹林に竹垣が連なる散策道「竹の径」が、水ろうそくを浮かべた竹筒四千本の優しい灯りで幻想的に彩られます。

第6向陽小学校付近では、かぐや太鼓と吹奏楽の演奏会を行います。

あなたも、秋の一日を幻想の世界でお過ごしください。

主催 向日市観光協会

(事務局:産業振興課内・内線241)

HP <http://www.muko-kankou.jp>

※この事業は、長寿社会づくりソフト事業および財団法人地域社会振興財団から交付を受けた事業です。

後援/乙訓商工観光協議会、京都新聞社(社)京都府観光連盟、向日市

協賛/財団法人地域活性化センター、向日市商工会、向日市竹産業振興協議会

協力/NPO法人フロンティア協会、おとくに竹あそび 京都西山高等学校、向日香夜衆(五十音順)

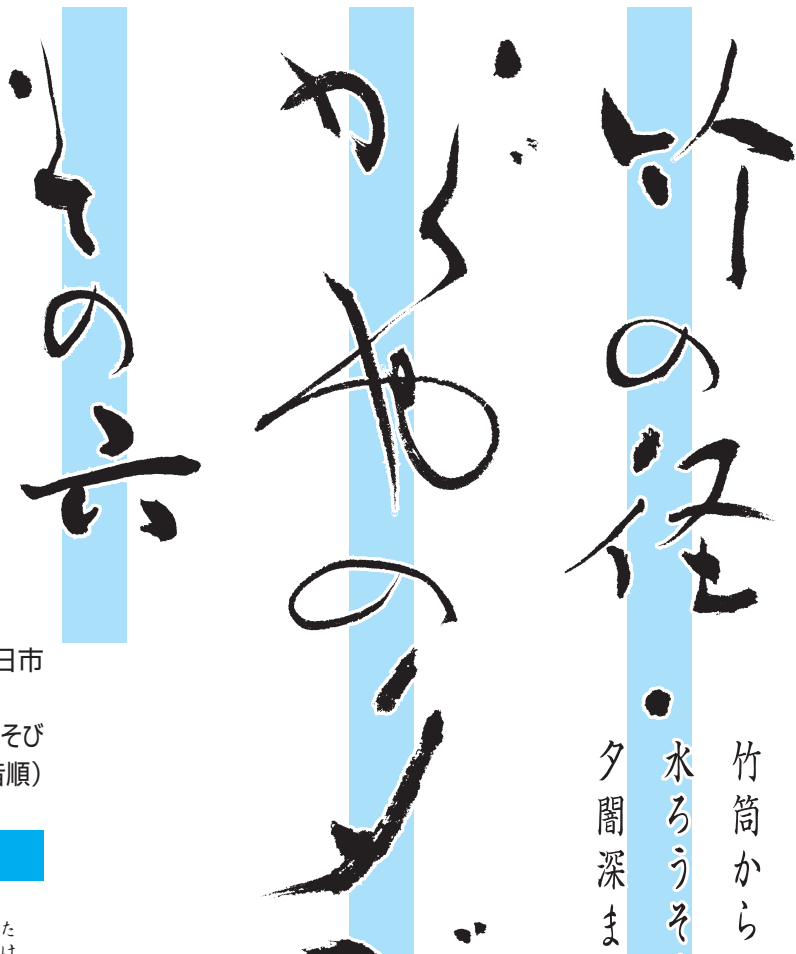
※必ず、懐中電灯をお持ちください。駐車場はありませんので、会場へは徒歩でお越しください。



向日市観光協会
マスコットキャラクター

「おもてなし処」

向日市観光協会推奨土産品などの販売コーナーです。散策のご休憩にお立ち寄りください。



竹筒からあふれた
水ろうそくの灯に照る
夕闇深まる竹林



協働のまちづくりを推進

「向日市市民協働推進条例(案)」にご意見を

市では、市民や市民公益活動団体、事業者、行政が連携・協働してまちづくりを展開していくための基本的なルールを示し、市民協働を推進するための、「向日市市民協働推進条例」の制定を進めています。今回、素案をまとめたので、市民の皆様からご意見を募集します。

□条例案の概要

目的、定義、基本理念を定め、市の責務、市民の役割、市民公益活動団体の役割、事業者の役割を明記しています。

市の施策として、(1)市民等の活動や取り組みを支援するため、拠点となる場を設置すること (2)市民協働やまちづくりに積極的に取り組む市民及び市民公益活動団体を育成すること (3)市民等の活動や取り組みを支援するため、市民協働に関する情報を提供すること、などを掲げています。

□条例案の公表方法

①市ホームページに掲載(<http://www.city.muko.kyoto.jp/>)

②情報公開コーナー(市役所本館1階)、各地区公民館・コミュニティセンター、政策協働課での閲覧

□募集の期間

平成19年10月1日(月)～30日(火) 必着

□意見提出方法

直接お持ちいただくか、郵送、ファックスまたは電子メールで提出してください。提出様式は任意ですが、住所、氏名、電話番号は必ず記載してください。

□意見提出・問い合わせ先

政策協働課

〒617-8665 向日市寺戸町中野20番地

☎931-1111・FAX922-6587

電子メール seisaku@city.muko.lg.jp

お問い合わせ 政策協働課(内線280)

市制施行35周年 記念表彰式

日時:10月6日(土) 午前10時～
場所:市民会館

向日市は昭和47年10月1日に「乙訓郡向日町」から「向日市」となり、その歩みを始めました。

今年、市は市制施行35周年を迎えます。これを記念して、広く市政の推進や自治振興、市民活動などを通じて市政の発展に尽くされた方々や団体を表彰します。

今後とも、市政にご協力・ご支援を賜りますようお願い申し上げます。

お問い合わせ 秘書広報課(内線279)

市民の皆様の声を総合計画に反映 「街づくり懇談会」を開催・次回は寺戸町で

市民の皆様から直接、まちづくりの課題や意見、提案をお聴きし、次期総合計画に反映させることを目的に開催している「街づくり懇談会」。

8月28日に物集女町自治連合会、農家組合の皆様と第1回懇談会を開催しました。今回はその会議概要をご紹介します。



◀懇談会の様子

会議概要

- 農業振興・竹林保全について…農業が活かされる施策を進めてほしい。農業の後継者不足が深刻であることや、竹林ボランティアによる放置竹林の保全についても提案されました。
- 産業の活性化について…商業施設の立地や企業の誘致など、地域経済の活性化を図り、抜本的な市税増収計画を立てるべきという提案がされました。
- まちづくり・参画協働について…まちづくり条例による支援施策や市民協働条例、パブリックコメント制度の必要性について質問がありました。
- 歴史文化・観光振興について…竹の径にアンテナショップを設置し、市内にお金を落としてもらう施策を考えてほしい。竹の径を健康づくりのために充実すべきとの提案もありました。

- 都市基盤について…阪急洛西口駅より西側の開発を進めるなど、物集女の地域振興を考えてほしい。狭い道路が多い。消防車が進入できるよう、災害にも強いまちづくりを進めてほしい。きれいで安全なまちであってこそ、住みよいまちになるとの意見もありました。

■第2回 寺戸町連合自治会■

次回の「街づくり懇談会」は寺戸町で開催されます。どなたでも傍聴することができます。

- 日時/10月4日(木) 午後7時～8時30分
- 場所/寺戸町事務所
- 対象/寺戸町連合自治会の皆様
- 内容/寺戸地区の街づくり

お問い合わせ 政策協働課 (内線280)

がん検診を受けましょう

胃がん検診

- 日程/10月29日(月)、30日(火)、31日(水)、11月7日(水)、8日(木)、9日(金)
- 受付時間/午前中 ※時間は、健康推進課(内線357、339)へ、お問い合わせください
- 検診方法/検診車による胃部レントゲン撮影(バリウムを飲みます)
- 場所/保健センター
- 対象/40歳以上の市民1日90人
- 自己負担金/400円(免除制度あり)
- 申込み/健康推進課保健予防係(内線357、339)にご予約ください。ただし、ご希望の日時に沿えない場合もあります。ご了承ください。

子宮がん検診

- 2年に1回の受診です。
- 対象/和暦(明治・大正・昭和)で奇数年生まれの20歳以上の女性(例えば、昭和61年生、昭和59年生…大正15年生…)
- 受診期間/平成20年2月29日まで
- 自己負担金/500円(免除制度あり)
- 受診方法/向日市・長岡京市内の医療機関(婦人科・産婦人科)で直接受診していただけます。※上記以外の医療機関で受診される方と、自己負担金が無料となる方(生活保護世帯・市民税非課税世帯)は、市が発行する受診票が必要です。
- 申込み/健康推進課保健予防係(内線357、339)

市民ハイキング ～貴船・鞍馬コース～

- 日時/11月4日(日) 午前9時、阪急東向日駅集合(雨天中止)
- ハイキングコース/貴船口駅～貴船神社～貴船西門～鞍馬寺～仁王門～鞍馬駅(約5.5km)
- 対象/小学5年生以上の向日市在住の方30人(ただし、小学生は保護者同伴のこと)
- 参加費/無料(ただし、交通費など実費は自己負担。阪急東向日駅～河原町駅220円、京阪四条駅～出町柳駅～観電貴船口駅620円、貴船西門入山料200円)
- 持ち物/弁当・水筒その他各自必要なもの
- 申込み/10月1日(月)から電話で教育委員会生涯学習課(内線834)へ。定員になり次第締め切り。

☎教育委員会 生涯学習課(内線834)

10月は都市緑化月間です

「ひろげよう 育てよう みどりの都市」

10月は都市緑化月間です。ゆとりと潤いのある都市生活には緑豊かな環境が大切です。地域住民や関係諸団体が協力して、より良いまちづくりを進めていきましょう。



向日市では、緑地の保全や緑化を推進するため、次のような催しを実施します。

- 自治会などへの花壇苗の配付■
10月下旬・深田川橋公園など13公園
- 緑化ポスター展■
11月17日(土)・18日(日)
向日市まつり会場(向日町競輪場)

☎都市整備課 公園緑地係(内線267)



まちの話題

9月定例議会 辻山久和氏を監査委員に選出



9月3日、9月定例市議会が開かれ、監査委員の人事案件が提出され、賛成多数で同意されました。

監査委員には、辻山久和議員(向政21)が選ばれました。

西ノ岡中学校を会場に 向日市総合防災訓練を実施



▲救助救出訓練を行う隊員ら

総合防災訓練が9月8日、西ノ岡中学校を主会場として行われ、地域住民や警察、消防、自衛隊など合計90団体、約1500人が参加しました。

各防災機関相互の連携強化や、職員の実践的な実務の習熟を図るとともに市民の皆様にもさらに防災意識を高めてもらおうと、市では、地域防災計画に基づき隔年で訓練を実施しています。

マグニチュード7.0、震度6強の直下型地震が向日市を襲い、道路の寸断、電気・ガス・水道施設、家屋の損壊が市内各所で発生したという想定の下で訓練が行われました。

消防や警察の救助隊員らによる倒壊家屋からのけが人の救出訓練のほか、地域住民によるバケツリレー、消火器による初期消火活動なども行われました。参加者たちは、いつ起こるかわからない災害に備え、真剣な表情で訓練に取り組んでいました。

市長雑感



「地震、雷、火事、親爺」

昔から怖いものの代表例の諺ですが、災害は忘れた頃にやってくると申します。

平成7年1月の阪神淡路大震災は、私たちにいろいろな教訓を残してくれましたが、丸12年が経過し、人々の心の中で、その恐ろしさが風化しつつあるような気がします。

どのような災害でも、まず、「自分の身の安全は自ら守る」を基本に、自分たちの街や近所の人たちを地域で守っていこうとする意識も必要ではないでしょうか。

そのためにも、普段から災害への備えをしていただくことはもとより、いざという時のために、市民の皆様にも地域での防災訓練などに取り組んでいただきたいと思っております。

向日市長 久嶋 務

平成20年4月に小・中学校入学を予定されている皆様へ

学校を自由に選択していただけます

市立の小・中学校に入学する場合、お住まいの住所により入学する学校(指定校)が決められています。通学区域の弾力化の制度は、指定校以外に保護者やお子さんの希望により、入学したい学校をお選びいただける制度です。

通学区域により指定された学校(指定校)に入学される場合は、手続きの必要はありません。

【届出期間】 12月17日(月)～25日(火)



■ 調整区域制度

●対象 中学校新1年生

調整区域は、生徒の就学校の指定について、特別な取り扱いをする区域として、通学区域内に設けられた区域です。区域内の生徒は、通学区域で指定されている学校「指定校」のほかに、「選択校」への入学が可能です。

この制度には、抽選はありません。

調整区域	指定校	選択校
第3向陽小学校区のうち鶏冠井町地域	勝山中	寺戸中
第6向陽小学校区のうち府道上久世・石見上里線以南の地域	勝山中	西ノ岡中
第4向陽小学校区のうち阪急線以西の地域	西ノ岡中	寺戸中

●届出/教育委員会学校教育課または在学中の市立小学校へ「選択校への通学届出書」を提出してください。

■ 部活動制度

●対象 中学校新1年生

市内3中学校のうち1校にしか設置していない部で、教育委員会が指定する部活動への入部を希望される場合、その学校への入学が可能です。

この制度には、抽選はありません。

●対象となる部活動

体操部	勝山中学校
水泳部	西ノ岡中学校
バドミントン部	寺戸中学校
マーチングバンド部	

●届出/教育委員会学校教育課または在学中の市立小学校へ「部活動に係る中学校通学届出書」を提出してください。



▲向日市まつりで演奏するマーチングバンド部

■ 希望校制度

●対象 小学校・中学校新1年生

保護者やお子さんの希望により、市内どこからでも、理由にかかわらず、入学したい市立小・中学校をお選びいただけます。

ただし、この制度での受け入れ人数については、各学校の入学予定児童・生徒の1割程度とし、希望者が多い場合は、抽選とします。

※市外からの転入、校区を越えた市内での転居の際にも希望校制度を利用していただけます。

●届出/教育委員会学校教育課へ、「希望校への就学届出書」をご提出ください。12月26日(水)以降は提出できません。

説明会と個別相談

■ 説明会

日時・場所	対 象
12月1日(土) 市民会館 第2会議室	午前10時～10時50分 新小学校1年生 保護者
	午前11時～11時50分 新中学校1年生 保護者

●内容/全体説明会(終了後、個別相談)。予約は不要です。直接お越しください。

この説明会以外に、新小学校1年生・保護者対象に、就学時健康診断の終了後、説明会を希望者に実施します。また新中学校1年生・保護者対象の説明会を、各中学校で実施します。日程などについては、対象者に別途案内します。

■ 個別相談

12月3日(月)から14日(金)午前9時から午後4時(正午～午後1時を除く)の間、教育委員会事務局で、通学区域弾力化の制度利用についての個別相談を行います。

お気軽に、ご相談ください。

ご存じですか

生涯学習推進サークル

まなぼうや

向日市生涯学習推進サークル「まなぼうや」は、生涯学習ボランティアとして、市民の方々の学習活動を支援するため、また、学習活動のきっかけづくりになるよう、趣味、知識、健康など市民のニーズに合った多彩な学習機会の提供に取り組まれています。

10月のまなぼうや講座

歴史講座

「続々・長岡京以前の乙訓地域」

- 日時/10月28日(日) 午後2時～4時
- 場所/中央公民館
- 内容/乙訓(弟国)と久我国
- 講師/中村修さん(古代史研究者)
- 定員/40人
- 参加費/300円

古ネクタイのリフォーム教室

- 日時/10月27日(土) 午後1時30分～4時30分
- 場所/中央公民館
- 内容/コサージュを作ります。
- 講師/今西文子さん
- 対象/成人25人
- 参加費/530円(材料費含む)
- 持ち物/古ネクタイ(ほどいてアイロンをかけたもの)、裁縫道具、筆記用具、木工ボンド

陶芸教室

- 日時/10月30日(火)、11月6日(火)、20日(火) 時間はいずれも午後7時～9時
- 場所/中央公民館
- 内容/「旅枕(茶席花入れ)」の制作(高さ20cm、直径8～10cmくらい)
- 講師/山本榮二さん(人材ほっとバンク登録・京都西山窯)
- 対象/向日市在住の成人20人
- 参加費/3,400円(材料費含む)
- 持ち物/エプロン、タオル、筆記用具、ぞうきん

□申込み(各教室共通)□

10月1日(月)～22日(月)に、向日市生涯学習推進サークル「まなぼうや」事務局・教育委員会生涯学習課(内線834)へ。定員になり次第締め切ります。

お問い合わせ 学校教育課(内線818)

広告

広告

むこう 愛菜市

旬の野菜や花を買える朝市「むこう愛菜市」をご存じですか。

むこう愛菜市は、農家が自家生産した野菜や花を販売しています。生産者の顔を見て買えるので安心して、野菜や料理について会話ははずみます。

たくさんの生産者が同じ野菜や花を販売しますが、野菜の小分けの仕方や価格は、農家それぞれが決めていますので、違いを見るだけでも楽しいです。

一度、足を運んでみてください。

■毎週火曜日 午前8時30分～9時

○場所 市民温水プール駐車場

■毎週土曜日 午前

9時～9時30分

○場所 保健セン

ター駐車場

☎産業振興課農政係

(内線238)



「将来の乙訓2市1町のあり方(合併問題)に関するアンケート調査」にご協力をお願いします。

乙訓地域分科会では、合併を含む乙訓2市1町のあり方についての議論を深めるため、2市1町在住の18歳以上の方から無作為抽出した3,000人を対象に、アンケート調査を10月末から行う予定です。

アンケート用紙が届いた皆様には、調査にご協力くださいますようお願いいたします。

☎乙訓地域分科会事務局 ☎956-6755・6756

HP <http://www.otokuni-cbk.jp/>

知ってる?聞いている?お薬のこと

お医者さんで、「院外処方せん」をもらったときは、薬局(保険薬局、保険調剤の表示のある薬局)に処方せんを持っていけば、調剤してもらえます。どの医療機関にかかっても同じ薬局で薬をもらえば、体質に合わない薬はないか、複数の医療機関からの処方せんで同じ効果の薬を重複して飲むことにならないかなどを薬歴(今まで服用した薬の記録)をもとに点検し、正しい使用方法を詳しく説明してもらうこともできます。かかりつけ薬局をもって、薬を上手に利用しましょう。

☎乙訓保健所環境衛生室 ☎933-1241

ノーレジ袋・マイバッグ運動デー

市では、レジ袋の削減により、ごみの排出抑制を図るため、毎月10日、20日、30日を「ノーレジ袋・マイバッグ運動デー」と決めました。

買い物に出掛けるときは、買い物袋を持っていき、レジ袋などを断るようしましょう。
※商店などでもらうレジ袋の日本での年間消費量は1人当たり約300枚といわれています。

※「レジ袋」を自粛し、「買い物袋」を持っていくことは、ゴミの減量や原料となる石油など資源の保全にもつながります。買物をされる際には、「買い物袋」を持って出かけましょう。



フロン回収にご協力を

冷蔵庫やエアコンなどの業務用冷凍空調機器中のフロン類は、オゾン層の破壊や地球温暖化の原因となるため、機器廃棄時には知事登録業者による回収が必要です。適切なフロン類の回収にご協力をお願いします。

☎京都府企画環境部地球温暖化対策プロジェクト ☎414-4831

「いろは呑龍トンネル」掘進完了記念イベント

安心・安全なまちづくりが進んでいます

京都府では、大雨による浸水対策として、川からあふれる水を一時的に貯留する地下トンネル、「いろは呑龍トンネル」の整備を進めています。

このトンネルの雨水北幹線第2号・第3号管渠は、平成17年10月から国道171号などの地下20mの位置に、直径約6.1m、3.0mのトンネルを掘り始め、今年8月25日に全延長3,993メートルを掘り終わりました。

このトンネル内の見学やトンネル立坑内で中学生による記念コーラスなどを行います。

●日時

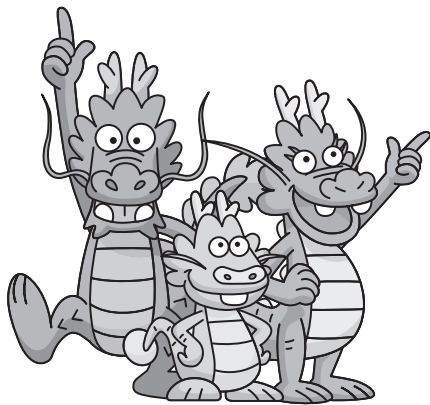
平成19年10月28日(日)

第1回 午前10時から1時間30分程度

第2回 午後1時から1時間30分程度

●場所

向日市鶏冠井町南金村地内の乙訓ポンプ場工事現場



●内容

○トンネル内の見学 ○トンネル立坑内で地元中学生による記念コーラス観賞ほか ○ミニ講演「長岡京の発掘からみた治水」

●対象

小学生以上(小学生の場合は保護者同伴)

●募集人員

午前、午後、各40人程度

●申込み

10月1日(月)～14日(日)(消印有効)に往復ハガキまたは電子メールで、①参加希望(第1回、第2回、どちらでも可)、②代表者の方の郵便番号・住所・氏名・年齢・電話番号、③参加希望者全員の氏名と年齢を書いて、お申込みください。

※応募は1人につき1回とします。定員になり次第締め切り。

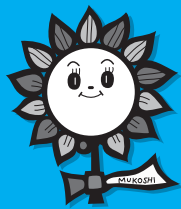
●申込先

〒617-0836 長岡京市勝竜寺樋ノ口1番地 京都府流域下水道事務所(☎954-1898、FAX955-2224、電子メールryuiki-sisetsuseibi@pref.kyoto.lg.jp)

※応募者多数の場合や、施工上の都合でご見学いただけない場合は、連絡させていただきます。
※動きやすく汚れてもいい服装でお越しください。
※現地では、安全のため係員の誘導に従ってください。



くらしの情報



市の催し・サービス情報

教室・文化・芸能などの催し、福祉・教育などのサービスなど、市からのお知らせを中心に掲載しています。

- 向日市役所への電話でのお問い合わせは、☎931-1111(代表番号)にお掛けください。担当課におつなぎします。
- 向日市役所への(ファックスはFAX922-6587、郵便物は〒617-8665 向日市役所)、電子メールはinfo@city.muko.kyoto.jp)にお送りください。
- ※ファックス、郵便物、電子メールには、市役所のこの課(担当課名)へのものかをお書きください。
- 参加費などの記載がないものは無料で参加していただけます。
- ☎=お問い合わせ、HP=ホームページアドレス

催し情報

■ 講座・教室

ストレス解消講座

①アロマセラピーとリラクゼーション

- 日時/10月27日(土) 午前10時～11時30分
- 場所/中央公民館
- 講師/今西二郎さん(京都府立医科大学教授)
- 定員/50人

②アロマヨガ体験

- 日時/11月10日(土) 午前10時～11時30分
- 場所/中央公民館
- 講師/馬場喜保子さん(ヨガインストラクター)
- 定員/20人
- 持ち物/バスタオル、飲み物、動きやすい服装

□いずれの講座も□

- 申込み/10月2日(火) から、直接または電話、ファックスで中央公民館(☎932-3166・FAX932-1552)へ。定員になり次第締め切り。
- ※②アロマヨガ体験は、①アロマセラピーとリラクゼーションに参加された方のみ参加可能です。

ちぎり絵講習会 ～干支のちぎり絵制作～

- 日時/11月1日(木) 午後1時30分～
- 場所/鶏冠井公民館
- 講師/工^{たくみ}幸代さん
- 対象/向日市在住の成人30人
- 参加費/1,300円(材料費)
- 持ち物/はさみ、鉛筆、手ぬぐい
- 申込み/10月1日(月) 午前9時30分から、直接または電話で鶏冠井公民館(☎921-0063)へ(土曜午後と日曜・祝日を除く)。定員になり次第締め切り。

フラワーアレンジ教室 竹のオブジェ風アレンジ

- 日時/10月24日(水) 午後2時～4時
- 場所/上植野コミセン
- 講師/島せつ子さん
- 持ち物/花はさみ、持ち帰り袋
- 申込み/10月2日(火)～17日(水)に、参加費(1,500円)を添えて、上植野コミセン(☎922-3580)へ。定員になり次第締め切り。

乙訓親まなびフォーラム

- 家庭教育について学び、話し合しましょう。
- 日時/10月6日(土) 午後1時30分～4時30分
 - 場所/長岡京市中央公民館
 - 内容/講演「精神科医の親子論」服部祥子さん(大阪人間科学大学教授)、講座「子どものこころと向き合う教室」「思春期の子どもの理解教室」ほか
 - ☎「親育ネットおとくに」協議会(京都府乙訓教育局社会教育担当) ☎933-5130・FAX933-5229

■ 福祉

第26回 向日市社会福祉大会

- 日時/10月20日(土) 午後1時30分～3時30分(0時30分開場)
- 場所/市民会館ホール
- 内容/○式典 ○記念講演「いつまでもイキイキと豊かに暮らすために」桑原征平さん(元関西テレビアナウンサー、大阪芸術大学客員教授)
- ☎向日市社会福祉協議会 ☎932-1960・FAX933-4425

第1回 介護者のつどい

- 日時/10月24日(水) 午前11時～午後2時
- 集合/午前11時、福祉会館前
- 場所/ホテル京都エミナス(京都市西京区大原野)
- 内容/昼食・懇談会
- 対象/向日市在住で寝たきりや認知症、片まひ、難病などの高齢者を在宅で介護されている方25人
- 参加費/500円(当日徴収)
- 申込み/10月1日(月) から、向日市社会福祉協議会地域福祉係(☎932-1961)へ(土・日曜日・祝日を除く午前8時30分～午後5時)。定員になり次第締め切り。

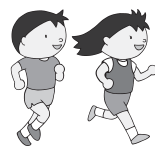
■ スポーツ

スポーツデー (市民体育館個人開放日)

- 日時/10月27日(土) ①午前10時～正午 ②午後0時30分～2時30分 ③午後3時～5時
- 参加費/各時間1人300円
- 種目/バドミントン、卓球、バスケットボール
- 申込み/当日受付
- 持ち物/体育館シューズ、ラケット(貸出有)、シャトル(貸出有)、ピン球(貸出有)、ボール(貸出有)
- ☎市民体育館 ☎932-5011・FAX934-1657

第18回乙訓地方小学生駅伝大会 ～乙訓ふるさとふれあい駅伝～

- 乙訓地域の小学校18校が参加し、大山崎小学校から向日市民体育館までの6区間9.19kmをチーム全員が力を合わせ、たすきをつなぎます。
- 日時/10月27日(土) 午後1時45分～
 - 主催/向日市教育委員会、長岡京市教育委員会、大山崎町教育委員会、乙訓地方小学校長会、乙訓地方小学校体育連盟
 - ※駅伝大会開催中、交通規制がかかります。
 - ☎教育委員会学校教育課(内線814)



バトントワリング 公演会・実技講習会

- 日時/11月18日(日)
- 公演会/午後0時30分～(開場正午)
- 実技講習会/午後2時～(40分程度、入門・初級・中級・上級・最上級に分かれて受講)
- 場所/市民体育館
- 出演・実技指導/TEAM21(稲垣正司、橘千春)、立命館大学バトントワリング部ほか
- 参加費/○公演会の入場料(全席指定)…S席1,000円、A席500円 ○実技講習会…1,000円
- 申込み/10月16日(火) から、市民体育館ホームページの申込み専用フォームで手続き行ってください。市民体育館の窓口でも、10月12日(金) から受付を行います(午前10時～午後5時)。電話、ファックスでの申込みは不可。

■演技会参加■

- 公演会で、演技を披露していただく一般のチーム(京都で活動している10チーム)を募集します。
- 演技者数・使用手具/4～30人、バトンのみ
 - 演技時間/入退場を含め5分以内
 - 参加費/1チーム2,000円
 - 申込み/10月15日(月) までに市民体育館ホームページの申込み専用フォームで手続き行ってください。応募多数の場合は抽選。
 - ☎市民体育館 ☎932-5011・FAX934-1657
 - HP <http://www.jade.dti.ne.jp/~muko-gym/>

スポーツひろば

- 日時/10月1日(月)、4日(木)、11日(木)、15日(月)、22日(月)、25日(木)、29日(月)
- 午後3時～4時 ○午後4時～5時 ○午後5時～6時 (1時間ごとの入替制。2区分以上の利用可。準備、後片付けを含む)
- 場所/市民体育館
- スペース/大体育室1/12面から貸し出します
- 種目/バドミントン、ショートテニス、卓球など
- 利用料金/各時間500円(ラインテーブル別途)
- 申込み/前日の午前9時から市民体育館(☎932-5011・FAX934-1657)へ(電話申込み可)。開始5分前までに受付を済ませ利用料金を納めてください。

市民体育館トレーニング講習会(10月)

①10月8日(祝)午後2時～3時15分(10月2日(火)午前9時から受付)、②10月25日(木)午後2時～3時15分(10月15日(月)午前9時から受付)
 ●対象/各日とも18歳以上の方25人
 ●申込み/受講料1,000円と顔写真(3cm×2.5cm)をお持ちください。午前9時の時点で定員を超えたときは抽選。

☎市民体育館 ☎932-5011・FAX934-1657

ワイワイススポーツクラブ「秋のハイキング」

●日時/10月21日(日)午前9時、阪急東向日駅西口集合(雨天中止)
 ●行き先/万博記念公園(日本庭園ほか)
 阪急東向日駅→阪急南茨木駅→大阪モノレール万博記念公園駅
 ●対象/小学生以上(小学生は保護者同伴)30人
 ●参加費/会員無料、非会員500円
 ※交通費(往復大人1,020円、子ども520円)、庭園入場料(大人250円、子ども70円)は参加者負担
 ●持ち物/弁当、飲み物、交通費、帽子、タオル、敷物など各自必要に応じてお持ちください。
 ●申込み/10月1日(月)から、生涯学習課(内線834)へ。ワイワイススポーツクラブ開催時に各会場でも受け付けます。定員になり次第締め切ります。

文化・芸能

向日市中学生美術展 MOA美術館向日市児童作品展

●日時・場所/10月19日(金)～21日(日)午前9時～午後5時(21日は正午まで)、市民会館
 ☎教育委員会学校教育課(内線817)

向日コミセン作品発表会

●日時/10月13日(土)午前10時～午後4時、14日(日)午前10時～午後3時
 ●場所/向日コミセン
 ●展示/絵手紙、押し花、切り絵、絵画、書道など
 ☎向日コミセン ☎932-1826

サービス情報

福祉

身体障害者および知的障害者に対する手当の支給

平成19年度前期分(4月～9月)を9月28日(金)に振り込みました。窓口払いの方は、支給通知書と印鑑を持って、市役所会計課でお受け取りください。
 ☎障害者高齢者支援課(内線307、345)

健康

骨髄バンクドナー登録会

●日時/11月1日(木)午前10時～11時45分、午後1時～3時30分(受付時間)
 ●場所/長岡京市役所
 ●登録できる方/18歳～54歳までの健康な方
 ●備考/受付から採血まで約20分。登録は無料
 ●申込み/当日受付もしていますが、準備の都合上、できるだけ事前にお電話でご予約ください。
 ☎乙訓保健所保健室 ☎933-1153

相談

合同行政困りごと相談

●日時/10月9日(火)午前9時15分～正午
 ●場所/福祉会館
 ●参加機関/京都公証人合同役場、民生児童委員、人権擁護委員、向日町警察署、大阪国税局税務相談室、税理士、司法書士、社会保険労務士、行政書士、行政相談委員、京都行政評価事務所、向日市社会福祉協議会、向日市
 ●内容(例)/土地家屋の売買や相続に際しての登記などの諸手続きについて/年金・健康保険の手続きについて/国の仕事や市の行政についての意見苦情/人権、家庭内の民事問題/遺言などの公正証書作成に関する相談/警察安全相談/児童・高齢者等の福祉・生活保護についての相談/在宅介護の問題、成年後見制度、福祉制度やその手続きについて/所得税、相続税、地方税などについての相談/各種法律相談 などについて
 ※車での来館はご遠慮ください。※予約不要
 ☎秘書広報課(内線295)



人権特設相談

京都府では、人権擁護委員による特設人権相談を実施しています。
 ●平成19年度の開設日時/10月11日(木)、11月8日(木)、12月13日(木)、平成20年1月10日(木)、2月14日(木)、3月13日(木)、午後1時～4時
 ●場所/府民総合案内・相談センター(京都府庁)
 ●予約電話/414-4235
 ☎京都府人権啓発推進室企画係 ☎414-4266

人材募集

向日市社協デイサービスセンター 非常勤介護職員募集

●職種・募集人員/介護職員(ケアワーカー)・1人
 ●対象/週3～4日程度の勤務(午前8時30分～午後4時30分頃)。土曜日出勤可能な方
 ●勤務場所/福祉会館内
 ●採用予定日/平成19年10月下旬
 ●申込み/市販の履歴書(写真貼付)に必要事項を記入の上、向日市社協デイサービスセンター(☎931-3294)へお持ちください。

学校給食臨時調理員登録者募集

●対象/45歳くらいまでの健康な方、若干名
 ●勤務場所/第2または第4向陽小学校
 ●時給/880円
 ●申込み/履歴書に必要事項を記入し、10月10日(水)までに教育委員会学校教育課(内線814)へ。

そのほかのお知らせ

食品表示110番

JAS法に基づき、一般消費者に販売されるすべての飲食料品に正確な情報を表示することが義務付けられています。食品表示に疑問がある場合、また、不審な表示を見つけた場合は食品表示110番(近畿農政局表示・規格課 ☎414-9026)へ。
 食品表示について広く知っていただくため、皆様が開催される各種会合、勉強会などに担当職員を講師として派遣しています。近畿農政局地域第一課(☎414-9920)へお問い合わせください。

税関では、お預かりしている次の通貨・証券などをお返ししています

○終戦後、外地から引き揚げてこられた方々が上陸地の税関または海運局に預けられた通貨・証券
 ○外地の終結地において、総領事館や日本人自治会などに預けられた通貨・証券などのうち、日本に返還されたもの。
 お心当たりの方は、大阪税関京都税関支署(☎761-1296)へお問い合わせください。ご本人だけでなく、ご家族の方も返還請求することができます。保管証券返還の案内は、大阪税関ホームページ(<http://www.customs.go.jp/osaka/>)でも見ることができます。

全国地域安全運動「竹取防犯」～安心・安全なまちづくりをめざして～

市民の皆様に防犯意識をさらに高めていただき、犯罪に強い地域社会を実現するため、地域安全運動を向日町警察署と合同で実施します。
 ●日時/10月11日(木)午後2時～
 ●場所/向日町サティ第3駐車場
 ●内容/幼稚園児らによる演舞「西遊記」、交通安全教室(向日町警察署交通課)、向日香夜衆による「かぐや太鼓」演奏ほか
 ☎環境政策課防災安全係(内線235、249)

平成19年度 乙訓環境衛生組合職員募集

●職種・採用予定人数/事務職・1人
 ●採用予定日/平成20年4月1日
 ●受験資格/
 ○昭和61年4月2日から平成2年4月1日までに生まれた方で、最終学歴が学校教育法による高等学校卒業または平成20年3月卒業見込みの方
 ○昭和59年4月2日から昭和63年4月1日までに生まれた方で、最終学歴が学校教育法による短期大学卒業または平成20年3月卒業見込みの方
 ○昭和57年4月2日から昭和61年4月1日までに生まれた方で、最終学歴が学校教育法による大学卒業または平成20年3月卒業見込みの方
 ※地方公務員法第16条の規定による欠格事項に該当する方は受験できません。
 ●試験日時・場所/
 【第1次試験】11月18日(日)午前9時～、乙訓環境衛生組合
 【第2次試験】12月上旬(第1次試験合格者に通知します)、乙訓環境衛生組合
 ●試験内容/
 【第1次試験】一般教養試験・小論文
 【第2次試験】口述試験
 ●申込み/組合所定の職員採用試験申込書および履歴書に必要事項を記入し、10月16日(火)～31日(水)(平日の午前8時30分～午後5時)に乙訓環境衛生組合総務課へお持ち下さい(郵送不可)。
 ※職員採用試験申込書および履歴書は、10月15日(月)から乙訓環境衛生組合総務課でお渡しします。

☎乙訓環境衛生組合総務課庶務係 ☎957-6681 **HP** <http://www.cleanplaza-otokuni.jp>



市民の情報掲示板

市民の皆様から寄せられた「会員募集」「催し」などの情報を掲載しています。掲載については、秘書広報課(内線240)にお尋ねください。

子育て支援情報

子育て支援の催しや各種健診など子育てについての情報をお知らせします。

子育てセンターから

● すこやか講座

■ アメリカダンスPart2 ■

- 日時/10月5日(金) 午前10時～11時30分
- 場所/子育てセンター「すこやか」
- 対象/向日市在住の小学校就学前の子どもを育てられている方
- 保育/1歳以上のお子さん10人(要予約)
- 申込み/電話で、子育てセンター「すこやか」へ。

● 絵本の日

- こすもす絵本の日(第5保育所) …10月23日(火) 午前10時～11時30分
- ひまわり絵本の日(上植野公民館) …10月18日(木) 午後1時30分～3時
- ※いずれも予約不要

● 地域交流

■ つながりスペース ■

- 上植野公民館…10月4日(木)、18日(木)
- 物集女公民館…10月11日(木)
- 物集女コミセン…10月25日(木)
- ※いずれも午後1時30分～3時、予約不要

- 子育てセンター・子育て支援センター来所・電話育児相談/毎週月～金曜日(祝日を除く)、午前9時～午後4時。申込みは電話で子育てセンター「すこやか」へ。
- 第2保育所・育児相談/毎週金曜日(祝日を除く) 午前10時～午後3時。申込みは同保育所 ☎931-4001へ。

● 親子遊びの日

- ぴよぴよルーム(0歳～1歳) …10月3日(水)、17日(水) 午後1時30分～3時、子育て支援センター「さくら」
- よちよちルーム(1歳～1歳半) …10月10日(水)、24日(水) 午後1時30分～3時、子育て支援センター「さくら」
- とことこルーム(1歳半～2歳) …10月11日(木) 午前10時～11時30分、子育てセンター「すこやか」

■ わくわくキッズ「どんぐりひろいに行こう！」 ■

- 10月31日(水)・11月7日(水) 午前10時～11時30分
- 雨天中止、勝山公園(向日神社の隣)、2歳以上対象、持ち物(弁当・水筒・敷物・お絞、どんぐりの入れ物)
- ※いずれも予約不要

● 園庭開放

- 第2保育所…10月25日(木) ●第3保育所…10月18日(木)
- 第5保育所…10月11日(木)
- ※午前10時～11時30分、雨天中止、予約不要

● さくら施設開放

- 2歳以下は毎週火曜日と木曜日
- 2歳以上は毎週水曜日と金曜日
- ※いずれも午前10時～11時30分

健康診査・教室など

- ポリオ予防接種 10月11日(木)、12日(金)、29日(月)、30日(火) 実施時間/午後2時～3時20分 持ち物/ポリオ予診票、母子健康手帳
- マタニティスクール 10月9日(火)、17日(水) 開催時間/午前9時30分～正午
- 乳児前期健診・BCG接種 10月4日(木)、18日(木) 受付時間/午後1時～2時20分
- 乳児後期健診 10月26日(金) 受付時間/午後1時～2時45分
- 離乳教室 10月23日(火) 受付時間/午前9時15分～9時30分
- 1歳9か月児健診 10月19日(金) 受付時間/午後1時～2時45分
- 3歳児健診 10月10日(水) 受付時間/午後1時～2時45分
- 歯の健康教室 10月3日(水) 受付時間/午後1時～2時15分
- 健康相談・栄養相談 10月1日(月)、15日(月) 受付時間/午前9時30分～11時
- ※場所はいずれも保健センター(寺戸町東野辺31)

子育て支援課母子保健係(内線333、338)

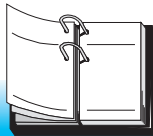
ファミリーサポートセンターから

- 向日市まつりに参加するための準備を、援助会員さんとともに進めていただける方を募集します。
- 日時/10月17日(水)、11月6日(火) 午前10時～11時30分
- 場所/ファミリーサポートセンター
- 内容/向日市まつりの打ち合わせと準備

ファミリーサポートセンター
(保健センター2階) ☎・FAX932-7831

子育てセンター「すこやか」
(保健センター2階) ☎・FAX932-7830

子育て支援センター「ひまわり」(第6保育所内) ☎935-0267
子育て支援センター「こすもす」(第5保育所内) ☎932-1819
子育て支援センター「さくら」(第1保育所内) ☎922-0004



各種日程

向日市の1か月の主な日程
【行事／相談／公共施設の休館日など】

行事日程

開催中	天文館プラネタリウム秋番組 「秋の星座の神話絵巻」11月25日(日)まで
10月9日(火)	合同行政回りごと相談(詳細は6ページ)
14日(日)	スポーツレクリエーションフェスタ 午前9時30分～、市民体育館ほか
20日(土)	竹の径・かぐやの夕べ その六(詳細は1ページ)
21日(日)	障害者の日「スポーツのつどい」 午前10時～午後3時、第3向陽小学校グラウンド
26日(金)	献血 午前10時～11時45分・午後1時～3時30分、市役所 ※本人確認の証明が必要

■むこう愛菜市(朝市)

- 地元農家の農産物直売会です。
- 毎週土曜日午前9時～9時30分、保健センター
- 毎週火曜日午前8時30分～9時、市民温水プール
- ※売り切れ次第終了。
- 毎月1日は無火災推進日
地域ぐるみで防火対策。午後8時にサイレンを鳴らします。
- 毎月23日は健康ウォークデー



健康づくり情報

地域健康塾や休日・祝日診療など、健康づくりについての情報をお知らせします。

■地域健康塾

向日市在住の65歳以上の方を対象とし、健康チェック(血圧測定など)、交流会などを行います。

物集女公民館	10月2日、9日、16日、23日
西部防災センター	10月1日、15日、22日
寺戸コミセン	10月3日、10日、17日、24日
鶏冠井公民館	10月4日、11日、18日、25日
上植野コミセン	10月5日、12日、19日、26日
西向日コミセン	10月3日、10日、24日

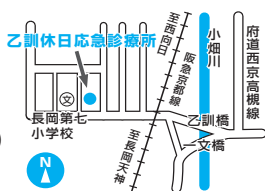
※時間は、いずれも午前9時30分～11時

☎障害者高齢者支援課(内線340、345)

■休日・祝日診療

●内科・小児科

乙訓休日応急診療所
(長岡京市今里北ノ町39-4 ☎955-3320)



受付時間／午前9時30分～午後4時

●外科 診療時間／午前9時30分～午後4時

【10月の当番】受診前に電話でご確認ください。

10月7日(日) 新河端病院 ☎954-3136

10月8日(祝) 済生会京都府病院 ☎955-0111

10月14日(日) 廣瀬診療所 ☎934-0688

10月21日(日) 今江整形外科医院 ☎955-4700

10月28日(日) 千春会病院 ☎954-2175

☎健康推進課保健予防係(内線339、357)

市税などの納期限

10月31日(水) 市・府民税第3期納期限

10月31日(水) 介護保険料第5期納期限

10月31日(水) 国民健康保険料第5期納期限

■納税には便利な口座振替をご利用ください■

市税などは納期限内に納めましょう

公共施設の休館日

- 市役所・保健センター…毎週土・日曜日、10月8日(祝)
- 市民会館…毎週月曜日
- 図書館・文化資料館…10月1日(月)、2日(火)、9日(火)、10日(水)、15日(月)、22日(月)、29日(月)、31日(水)
- 天文館…10月1日(月)、9日(火)、10日(水)、15日(月)、22日(月)、29日(月)
- ゆめパレアむこう(健康増進センター、市民温水プール)…10月11日(木)、25日(木)
- 福祉会館、老人福祉センター桜の径・琴の橋…毎週日曜日、10月8日(祝)
- コミュニティセンター…毎週月曜日
- 中央公民館…毎週月曜日
- 寺戸公民館…毎週月曜日、10月9日(火)
- 物集女・森本・鶏冠井・上植野公民館…毎週日曜日、10月8日(祝)



老人福祉センター情報

老人福祉センター桜の径 ☎934-1515
老人福祉センター琴の橋 ☎924-0800

■桜の径

- 血圧測定 10月1日(月)、10日(水)、18日(木) 午後1時30分～
- 男性の太極拳・気功講座 10月4日(木)、11日(木)、18日(木)、25日(木) 午前10時～
- 運動の集い 10月10日(水) 午前10時45分～、西向日運動広場(雨天中止)

■琴の橋

- サークル舞台発表会…10月26日(金) 午後0時30分～。展示会…10月25日(木)、26日(金)

向日市まつり「みんなで子育てMUKO」

向日市まつりの中で「みんなであそぼう! プレイランド」を一緒に盛り上げ、楽しもうという方を募集します。

- 日時・場所／11月18日(日)、競輪場バンク内 ※雨天中止
- 内容／子ども向けの野外パフォーマンス、遊びコーナーの手伝いなど
- 申込み／子育てセンター「すこやか」へ。
- ☎子育てセンター「すこやか」☎932-7830

平成19年就業構造基本調査実施中

総務省(京都府・向日市)では、10月1日現在で15回目の就業構造基本調査を実施しています。

この調査は、わが国における就業・不就業の実態を明らかにし、全国および地域別の就業構造に関する基礎資料を得ることを目的としています。

ただ今、調査の対象となった世帯に、統計調査員が伺っております。ご協力をよろしくお願いいたします。

☎コールセンター☎0570-071001(午前9時～午後9時、土・日曜日・祝日含む)、情報統計課(内線369)

相談 10月の各種相談日程

相談内容について秘密は厳守します。お気軽にご相談ください。

無料法律相談

- 法律問題について弁護士が相談に応じます。
- 10月5日(金) 午前9時～11時30分、市民相談室(予約／10月4日(木) 午前9時から電話でのみ受付)
- 10月15日(月) 午前9時～11時30分、市民相談室(予約／10月11日(木) 午前9時から電話でのみ受付)
- ※定員は各5人です。定員になり次第締め切ります。
- ☎秘書広報課(内線295)

困りごと相談

- 10月9日(火)、23日(火) 午前9時15分～正午(受付は午前11時30分まで)、福祉会館
- ※予約は要りません。※車でのご来館はご遠慮ください。「法律相談(10月9日のみ実施)」「人権相談」「行政相談」「民生相談」「労働問題・社会保険相談」「福祉相談」「生活法務相談(10月9日のみ実施)」
- ☎秘書広報課(内線295)

無料公証相談

- 10月9日(火) 午前9時15分～正午(受付は午前11時30分まで)、福祉会館 ※直接会場にお越しください。
- ☎京都公証人合同役場☎231-4338

税務相談

- 10月9日(火) 午前9時15分～正午(受付は午前11時30分まで)、福祉会館 ※直接会場にお越しください。
- ☎大阪国税局税務相談室上京分室☎451-8222

消費生活相談

- 10月3日(水)、10日(水)、17日(水)、24日(水)、31日(水) 午前10時～午後4時、市民相談室
- 10月1日(月)、5日(金)、12日(金)、15日(月)、19日(金)、22日(月)、26日(金)、29日(月) 午後1時～4時、市民相談室
- ☎環境政策課防災安全係(内線235、249)

女性のための相談(予約制)

- 10月のテーマは、「気にならない? 更年期のこと」です。空いている場合は、テーマに関わらず相談していただけます。DV相談は、年間を通じて相談可能です。
- 10月24日(水) 午後1時10分～4時(1人50分の予約制)
- ☎政策協働課 専用電話☎931-1144

年金相談

- 10月4日(木)、11日(木)、25日(木) 午前10時～正午、午後1時～4時、市民相談室
- ☎保険年金課年金係(内線322、324)

心の健康相談

- 10月2日(火)、9日(火)、16日(火)、23日(火)、30日(火) 午後1時～5時、市役所 事前にご予約ください。
- ☎障害者高齢者支援課(内線345)

経営安定特別相談

- 税務専門相談／10月2日(火)、16日(火)
- 経営専門相談／10月9日(火)、23日(火)
- いずれも午後1時～4時30分・商工会館
- ☎向日市商工会☎921-2732

家庭児童相談

- 月曜日から金曜日午前9時～午後4時
- 保健センター2階
- ☎家庭児童相談室☎933-1199