

# 第11回 向日市観光写真コンテスト



受賞作品  
決定

向日市の観光を「自然」「祭」「伝統行事」「まちなみ」「史跡」などを通して表現された写真作品を募集した「第11回向日市観光写真コンテスト」の審査会が12月17日に行われ、34人の応募者から寄せられた81点の中から向日市長賞など受賞作品18点が選ばれました。

## 受賞作品を展示します

- 期間/1月21日(月)～2月8日(金)
- 場所/市役所1階ロビー

### 推薦 向日市観光協会賞

「見あげてごらん」  
深井賢二さん(宇治市)



### 推薦 向日市商工会賞

「神事」松園澄彦さん(鶏冠井町)



### 大賞 向日市長賞

「桜参道」本多啓司さん(寺戸町)



向日市長賞に本多啓司さん(寺戸町)の「桜参道」、向日市観光協会賞に深井賢二さん(宇治市)の「見あげてごらん」、向日市商工会賞に松園澄彦さん(鶏冠井町)の「神事」が、それぞれ選ばれました。

#### 特選

##### 竹小町賞

- 「天空を目指す」細見隆さん(京都市)
- 向日市民憲章推進協議会長賞
- 「朝の散歩道」藤本定敏さん(寺戸町)
- 京都中央農業協同組合向日支店賞
- 「雨上りの朝」阿部太郎さん(寺戸町)
- 社団法人京都府観光連盟賞
- 「紅」斉藤千恵子さん(向日町)

##### 京都新聞社賞

「春爛漫」中山晃一さん(寺戸町)

##### 富士フィルムイメージング賞

「天体を楽しもう」田中秀雄さん(寺戸町)

#### 入選

- 松園澄彦さん(鶏冠井町)、中山晃一さん(寺戸町)
- 真下克至さん(鶏冠井町)、余田功さん(宇治市)
- 高橋且見さん(長岡京市)、深井征子さん(宇治市)

#### 佳作

- 井上重継さん(長岡京市)、佐藤信行さん(寺戸町)
- 高橋且見さん(長岡京市)

※受賞作品は、向日市観光協会ホームページ(<http://www.muko-kankou.jp/>)でもご覧いただけます。

☎向日市観光協会  
(事務局:産業振興課商工観光係 内線241)

## 新年ごあいさつ



新年、あけましておめでとうございませう。皆様方には、輝かしい新春を健やかに迎えたいと、心からお慶び申し上げます。

申上げます。昨年は、4月の市長選挙において多くの市民の皆様が力強いご支援を賜り、引き続き市政を担当させていただくこととなり、明るく住みよい向日市を築くために新たにスタートした年でありました。

皆様には、市政の推進に温かいご理解とご協力を賜り厚く御礼申し上げます。さて、日本経済は緩やかな回復が続いているものの、東京と地方の格差は、ますます広がった年であった様な気がいたします。

こうした中、昨年、市民福祉の向上に向け、乳幼児医療費助成制度の拡充や「障害者計画」「緑の基本計画」「バリアフリー基本構想」を、それぞれ策定し、「市民協働推進条例」と「まちづくり条例」を制定いたしました。

さらに、市東部の浸水被害を解消するため、「石田川2号幹線」の建設工事にも着手したところでございます。

本市の財政事情は、厳しい状況にあります。が、「ずっと住み続けたい」「もっと住みよい」「やっぱり住んでよかった」と言っていただけるまちづくりには、全力で取り組んでまいりたいと存じます。とりわけ、3駅を核に道路などの都市基盤整備を推進したいと考えております。

市民の皆様方の一層のご支援とご協力をお願い申し上げますとともに、本年も市民の皆様にとりまして、幸多い年となりますよう心からお祈り申し上げます。

平成20年元旦

向日市長 久嶋務

# 「ずっと住み続けたい」「もっと住みよい」「やっぱり住んでよかった」

## 「共有」「共鳴」そして「共生」のまちづくり

平成19年度12月議会で、「市民協働推進条例」「まちづくり条例」「組織改正」がそれぞれ承認されました。「市民協働推進条例」「行政組織の改正」は4月1日から、「まちづくり条例」は7月1日からそれぞれ施行されます。

市民の英知と実践力をつなぎ、ずっと住み続けたいまちづくりを

### 市民協働推進条例を制定

4月1日  
から施行

市においては、市民や市民公益活動団体、事業者の皆様による地域に密着したまちづくりの取り組みが芽生えてきており、今後、市民などによる多様な活動がまちづくりに大きな役割を担うことが期待されています。

市では、市民の皆様と市が「自分たちで向日市をいいまちにしていこう」という自覚を持ち、互いに協力していくことを基本理念に、協働によるまちづくりを進めるため、向日市市民協働推進条例を制定しました。

この条例により、市民や市民公益活動団体、事業者の皆様と市が協力して、公益の増進を図り、豊かで活力ある市民主体の地域社会を構築できるよう、市民協働のまちづくり実現を図ります。



#### ■ 条例に基づく具体的な施策

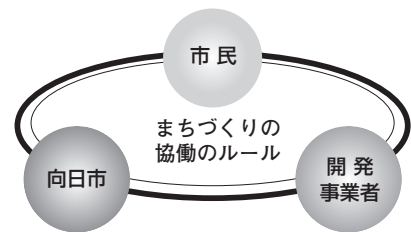
- 市民協働のための拠点施設  
相談や情報提供、公益活動団体の支援などの活動場所を設置します。
- 市民力の育成  
市民力として期待される市民や市民公益活動団体等への研修など活動を支援します。
- まちづくりや市民協働に関する情報提供  
市民協働を支援するための情報を提供します。
- 相談窓口の設置  
平成20年4月から、市民協働のまちづくりについての窓口を一本化し、市民生活部に市民参画課を設置する予定
- 市の業務への参入機会の提供  
専門性、地域性などの特性を生かし、市の業務を委託することで、市民公益活動団体を育成、支援します。  
※本条例のパブリック・コメントの実施結果については、市役所情報公開コーナー、ホームページなどで公表しています。

お問い合わせ 政策協働課 (内線280)

私たちのまちは、私たちの手で

### まちづくり条例を制定

7月1日  
から施行



市では、「いつまでも安心して住み続けたいまち むこう」(向日市都市計画マスタープラン)を実現するため、「私たちのまちは、私たちの手で」を基本理念に、向日市まちづくり条例を制定いたします。これは、本市における土地利用や建築などに関わる総合的な条例で、今後のまちづくりの枠組みを示すものとなります。

この条例により、市民の皆様が積極的にまちづくりに参画していただき、市民、開発事業者、市の適切な役割分担と相互の信頼、理解、協力のもと、多様な主体による協働のまちづくりの実現を図ります。

#### ■ 向日市まちづくり条例の4つの柱

- まちづくり計画制度  
まちづくりの基本となる様々な種類の「まちづくり計画」を条例で位置づけています。
- 開発に関する透明な手続  
情報公開や住民説明など開発に関する透明な手続が盛り込まれています。
- 適切な規制誘導  
向日市の特性に即した適切な規制誘導を図ります。
- 紛争調整制度  
開発に関する紛争が生じた場合、知恵を出し合い調整する仕組みが盛り込まれています。



お問い合わせ 都市計画課 (内線271)

より効率的な行政組織へ

### 行政組織を再構築

4月1日  
から施行

市では、平成20年4月から、市民サービスの向上や効率的な行政財源運営を推進し、市民にわかりやすい行政組織に改正します。

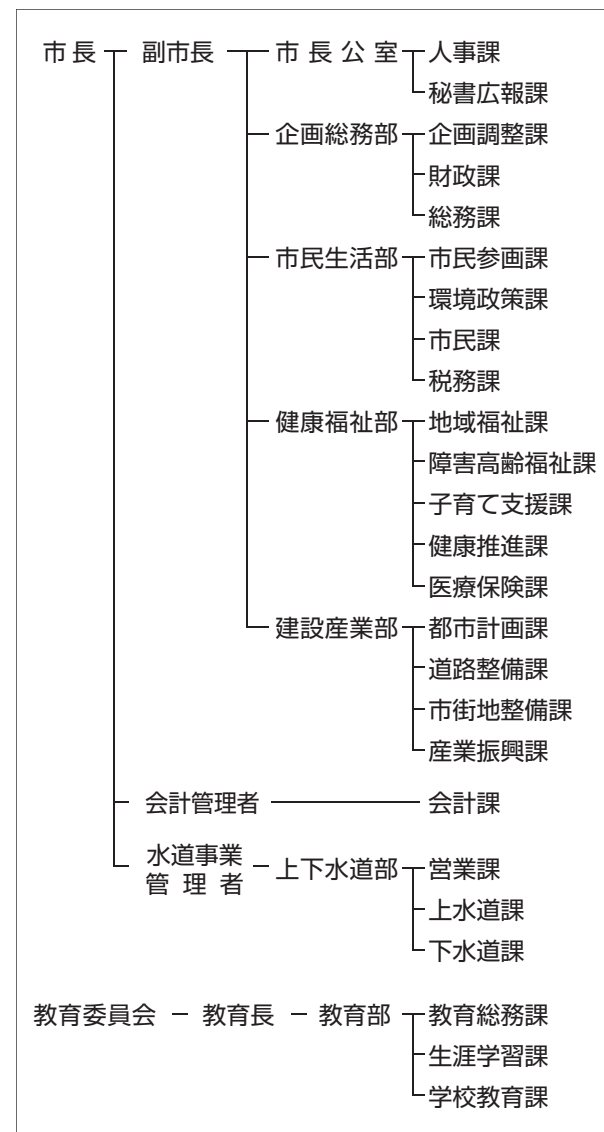
#### ■ 改正の目的

- 地方分権時代に即応できる人材育成
- 行政改革の推進体制の強化
- まちづくりの窓口を統合し、協働・参画の充実
- 医療制度改革への対応
- 都市基盤整備促進のための組織充実

#### ■ 主な改正点

- 7部28課49係から7部28課44係へ再編
- 市長部局を、市長公室、企画総務部、市民生活部、健康福祉部、建設産業部の5部に再編
- 教育委員会事務局を教育部に改称

#### ■ 行政組織案(改正組織抜粋)



※詳しい内容については、改めて広報むこうでお知らせします。

お問い合わせ 政策協働課 (内線275)

# 「親子竹馬教室」「たけうま全国大会」

1月20日(日) 向陽小学校グラウンド(小雨決行)



## ■ 親子竹馬教室(午前9時～)

竹馬に乗ったことが無い方も、作るのが初めての方もご家族揃ってお越しください。作り方と乗り方をお教えます。終了後、全国大会に参加して腕を試してください。

●参加費/300円(材料費の一部として)

●参加方法/当日、向陽小学校グラウンドにお集まりください。定員150人となり次第締め切ります。

※竹馬のキットはこちらで用意します。

## ■ 第6回たけうま全国大会(午前10時30分～)

●競技内容/○竹馬30m走/大人の部・子どもの部・オープンの部

○竹馬サスケ(障害物競走)/大人の部・子どもの部  
※竹馬は竹で製作してあるものを使用してください。(オープンの部を除く。足を乗せる部分については竹以外の使用も可)

※竹馬は長さなど、安全に気をつけて参加者各自でお持ちください。

※「親子竹馬教室」で作った竹馬でも参加可能です。

●賞品/図書券ほか、参加賞あり

●申込み/住所、氏名、年齢、電話番号、ご希望の種目を書いて、ファックスで向日市商工会へ。当日の参加も受け付けています。参加は無料です。

※お車でのご来場は、ご遠慮ください

主催:向日市観光協会 協賛:向日市商工会青年部

お問い合わせ 向日市商工会  
☎921-2732、FAX934-2665

# 第1回 歌かるた大会

2月17日(日) 午前9時～正午 向日神社、向陽小学校



小倉百人一首を題材にした歌かるた大会に、あなたも参加しませんか。

●募集人数/

○小学生の部...向日市在住の小学生で構成された3人1組(2人でも可)とするチーム20組

○中学生の部...向日市在住の中学生で構成された3人1組(2人でも可)とするチーム20組

○高校・一般の部(初級)/向日市在住・在勤・在学で、百人一首の下の句を暗記していない方24人

○一般の部(中級)/向日市在住・在勤・在学で、百人一首の下の句を暗記している方24人

●申込み/1月4日(金)～24日(木)に、電話で大会事務局の教育委員会生涯学習課(内線836)へお申込みください。

主催:向日市青少年健全育成連絡協議会

協力:京都教育大学かるた同好会、向日神社

お問い合わせ 生涯学習課(内線836)

## 歌かるた大会 競技方法

小学生の部、中学生の部/○3人1組(2人でも可)で対戦する団体戦 ○読み手は上の句、下の句ともに読む ○先に触った方が札を取る。お手つきなし ○取った札の枚数が多いものから上位を決定

高校・一般の部(初級)/○個人戦 ○読み手は上の句、下の句ともに読む ○先に触った方が札を取る。お手つきなし ○取った札の枚数が多いものから上位を決定

一般の部(中級)/○個人戦 ○手札20枚、相手札20枚を並べた後、15分の暗記時間が設けられ、その後、競技を開始 ○読み手は上の句のみ読む ○先に触った方が札を取る。お手つきあり ○相手札を取った場合、相手がお手つきをした場合は、相手側に一枚札を渡す(送り札) ○手札がなくなった方から上位8人が決勝戦へ

## 成人式



●日時/1月14日(祝) 午前10時30分～(受付午前10時～)

●場所/市民会館ホール

●対象/向日市在住(元在住者を含む)の昭和62年4月2日～昭和63年4月1日生まれの方

※車でのご来場はご遠慮ください。

☎教育委員会生涯学習課(内線836)

## 消防出初式



●日時/1月13日(日) 午前9時～

●場所/[式典]市役所前

[分列行進と一斉放水]向日町競輪場

※午前8時にサイレンが鳴ります。

●お問い合わせ/乙訓消防組合向日消防署・向日市消防団☎934-0119



## まちの話題

女と男のいきいきフォーラム

講演「女と男 ところにバリアフリーを!」を開催



「女(ひと)と男(ひと)のいきいきフォーラム」が8日、市民会館で開催され、白鷗大学教授で心療内科医や歌手として活躍している海原純子さんが「女(ひと)と男(ひと) ところにバリアフリーを!」と題した講演を行いました。

海原さんは、ストレスが身体や心を与える影響を紹介するとともに、「物事は結果だけではなく、そのプロセスを楽しむことが大事」「ストレスをためないよう、自由に感情を表現してほしい」などと、訪れた約250人の市民の前に語りました。

障害者の日「みんなのつどい」  
写真家の豆塚さんが講演



向日市障害者の日「みんなのつどい」が、9日市民会館で開催されました。写真家の豆塚猛さんが「プロの写真家が出会った障害者たち」をテーマに講演を行いました。

障害者の生き様や現代社会の様々な課題などが写真とともに紹介され、約250人の参加者は熱心に聞き入っていました。

## 届いていますか「広報むこう」

市が発行している広報紙「広報むこう」は、毎月1日と15日に、京都新聞、朝日新聞、読売新聞、毎日新聞、産経新聞の朝刊5紙の新聞折り込みで配布しています。これらの朝刊5紙をとっておられない方には、秘書広報課から広報紙を直接送付しますので、お気軽にお申し出ください。

■メールマガジンで最新情報をお届けします■

毎月1日と15日に最新情報をメールでお届けします。登録は「メールマガジン」のページでできます。市ホームページ(HP <http://www.city.muko-kyoto.jp/>)の「メールマガジン」からお入りください。

☎秘書広報課(内線240)

書き損じたハガキをご提供ください。  
アジアの子どもたちの奨学金にします

●期間/1月25日(金)まで

●回収箱設置場所/市役所、市民会館、市民体育館、老人福祉センターなど

●主催/愛・あ〜すKYOTO向日

●後援/向日市、向日市教育委員会、京都新聞社

**社会福祉の向上に活躍**

**お気軽に民生委員・児童委員までご相談ください**

民生委員・児童委員は、地域住民の身近な相談支援者として、生活上の相談に応じ、社会福祉の増進に努めます。主任児童委員は、児童福祉に関することを専門的に担当します。

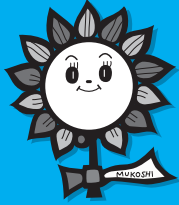
☎地域福祉課地域づくり係(内線346)

■民生委員・児童委員(敬称略)■

■民生委員・児童委員(敬称略)■

■主任児童委員(敬称略)■

# くらしの情報



## 市の催し・サービス情報

教室・文化・芸能などの催し、福祉・教育などのサービスなど、市からのお知らせを中心に掲載しています。

- 向日市役所への電話でのお問い合わせは、☎931-1111(代表番号)にお掛けください。担当課におつなぎします。
- 向日市役所への(ファックスはFAX922-6587、郵便物は〒617-8665 向日市役所)、電子メールはinfo@city.muko.kyoto.jp)にお送りください。
- ※ファックス、郵便物、電子メールには、市役所のごこの課(担当課名)へのものかをお書きください。
- 参加費などの記載がないものは無料で参加していただけます。
- ☎=お問い合わせ、HP=ホームページアドレス

## 催し情報

### 講座・教室

#### 京のエジソンプログラム「親子でにおい香づくり」

創業300年の伝統ある京都の老舗から講師を迎え、お香を調合し、自分だけのにおい袋を作りましょう。

- 日時/1月26日(土) 午前10時～11時30分
- 講師/(株)松栄堂
- 場所/中央公民館
- 対象/小学4～6年生とその保護者30組
- 参加費/500円(材料費2,000円のうち個人負担分)
- 主催/中央公民館、「京のエジソンプログラム」推進協議会
- 申込み/1月8日(火)から、直接または電話で中央公民館(☎932-3166)へ。1回に1人分のみ申込み可能(兄弟姉妹は可、友人の分は不可)。定員になり次第締め切り。

#### 健康セミナー「スギ花粉症」

- 日時/2月6日(水) 午後3時～4時30分
- 場所/寺戸公民館
- 講師/濱雄光さん(京都府立医科大学学内講師)
- 対象/向日市在住・在勤の成人30人
- 申込み/1月8日(火)から、直接または電話・ファックスで寺戸公民館(☎・FAX933-0031)へ(土曜日午後と月曜日・祝日を除く)。

#### 乙訓2市1町合同明るい選挙推進啓発講演会「明るい老後を目指す!政治学講座」

年金などの福祉や定年退職後の新しい生き方など、中高年層が直面する生活問題と今後の社会の移り変わりについて、国や自治体を動かす「政治」の視点から、一緒に考えてみませんか。

- 日時/1月22日(火) 午後2時30分～4時30分
- 場所/市民会館
- 講師/石田徹さん(龍谷大学法学部教授)
- ☎総務課(内線294)

#### 普通救命講習

- 日時/2月10日(日) 午前9時～正午
- 場所/大山崎消防署
- 講習内容/心肺蘇生法(人工呼吸、心臓マッサージ)、AEDを用いた応急手当ほか
- 申込み/1月20日(日)～30日(水)に、消防署にある受講申込書に必要事項を記入の上、お申込みください。定員(30人)になり次第締め切り。
- ☎向日消防署☎934-0119

#### ガラス工芸 教室・体験教室

- サンドブラスト・バーナーワーク教室■
- 対象・募集人員・参加費/
- サンドブラスト…小学生以上(小学生は保護者同伴)・各部10人・500円(材料費など)
- バーナーワーク…小学5年生以上(小学生は保護者同伴)・各部4人・2,000円(材料費など)
- 参加日/日曜日(1月20日、2月3日、17日、3月2日、16日)

- 開催時間/【午前の部】午前9時15分～正午、【午後の部】午後1時15分～4時

#### ■サンドブラスト体験教室■

- コップに砂を吹きつけて彫ります。
- 対象/小学生以上(小学生は保護者同伴)
- 参加日/1月7日(月)～3月31日(月)(1月20日、2月3日、17日、3月2日、16日を除く)
- 開催時間/【午前の部】午前9時15分～正午、【午後の部】午後1時15分～4時
- 募集人員/各部10人
- 参加費/200円(材料費など)
- 持ち物/使わなくなったガラス製品

#### □いずれの教室も□

- 申込み/電話でクリーンプラザおとくにリサイクル推進課(☎957-6686)へ。
- 受付時間/平日午前9時～午後5時(祝日と教室開催日の土・日曜日は受付可)
- ※いずれも向日市・長岡京市・大山崎町在住・在勤者以外の方は参加費2割増

#### 春休み海外派遣事業

春休みに青少年を対象に、国際交流事業を実施します。体験を通して、お互いの理解や交流を深め、国際性を養うことを目的としています。

- 日時/3月26日(水)～4月6日(日)(8～12日間)
- 内容/ホームステイ、学校体験、英語研修、ボランティア体験、文化交流、地域見学など
- 派遣先/アメリカ、イギリス、オーストラリアなど
- 対象/小学2年生～高校3年生
- 参加費/13.8万円～36万円(共通経費3万円は別途)
- 申込み/2月7日(木)までに(財)国際青少年研修協会へ。定員になり次第締め切り。2月17日(日)午後1時30分～3時、新大阪丸ビル新館804号室で説明会を開催します。
- ☎(財)国際青少年研修協会☎03-3359-8421、FAX 03-3354-2207、HP <http://www.kskk.or.jp>

### ■スポーツ

#### スポーツひろば

- 日時/1月7日(月)、10日(木)、17日(木)、24日(木)、28日(月)
- 午後3時～4時 ○午後4時～5時
- 午後5時～6時
- (1時間ごとの入替制。2区分以上の利用可。準備、後片付けを含む)
- 場所/市民体育館
- スペース/大体育室1/12面から貸し出します。
- 種目/バドミントン、ショートテニス、卓球など
- 利用料金/各時間500円(ラインテープ別途)
- 申込み/前日の午前9時から市民体育館(☎932-5011・FAX934-1657)へ。開始5分前までに受付を済ませ利用料金を納めてください。

## 「大切なあなたと大切な子どもたちのために」

### 民生児童委員連絡協議会が、冊子を作成しました

地域児童福祉を推進する向日市民生児童委員連絡協議会が、子育てに関する相談窓口や市内各施設の地図などが描かれた冊子を作成しました。

子どもの養育やしつけについて、保育に困ったときに相談できる公的機関、緊急時の連絡先、子育て中の保護者を対象とした心理カウンセラーによる相談窓口など、子育て中の皆様をサポートするさまざまな情報が掲載されています。

地域福祉課、子育て支援課、子育てセンター、保育所、公民館、コミセンなどで配布しています。

☎地域福祉課(内線346)



### 市民体育館トレーニング講習会(1月)

①1月12日(土) 午後2時～3時15分(1月6日(日) 午前9時から受付) ②1月30日(水) 午後2時～3時15分(1月20日(日) 午前9時から受付)

●対象/各日とも18歳以上の方25人  
●申込み/受講料1,000円と顔写真(3cm×2.5cm)をお持ちください。午前9時の時点で定員を超えたときは抽選。

☎市民体育館 ☎932-5011・FAX934-1657

## サービス情報

### ■ 年金

#### 「ねんきん特別便」でお知らせしている年金記録のご確認を

社会保険庁では、「ねんきん特別便」を平成19年12月以降順次送付し、同庁が管理している年金記録を皆様にお知らせしています。

「ねんきん特別便」が届いた方は、ご自身の記録にもれがないか十分にご確認いただき、訂正がない場合は同封の「確認はがき」を、訂正がある場合は「年金加入記録照会」を必ず提出してください。

☎ねんきんダイヤル ☎0570-05-1165

### ■ 子育て

#### 平成20年度留守家庭児童会の入会申請

両親の共働きなどにより、放課後に家庭での保護が困難な低学年児童(小学1～4年生)を対象に、児童の健やかな育成を図ります。

●申請書/生涯学習課、市立保育所、あひるが丘保育園、各留守家庭児童会で、1月7日(月)から配布します。市ホームページからもダウンロードできます。

●提出書類/①入会申請書 ②就労証明書 ③住民票謄本 ④平成19年度住民税課税証明書または非課税証明書 ⑤返信用封筒と90円切手 ※③、④は住民票および税情報の閲覧に同意する場合不要

●申請受付/2月1日(金) 午前8時30分～午後7時

### 女性のための相談



こんな事で悩んでいるのは私だけ?こんな事は誰にも話せない…。  
家族との関係、夫婦関係、家事・育児・介護の悩み、そして近所、職場の人間関係など、どうして私だけ?もう自分には自信がない。  
自分の気持ちもわからなくなってしまった。

どんなことでもご相談ください。女性カウンセラーがあなたの悩みや問題の整理、解決のお手伝いをします。

時、2月2日(土)・3日(日) 午前9時～午後5時に、市役所西別館1階・第6会議室へ直接提出してください(正午～午後1時を除く)。

- 入会決定/3月上旬に結果を郵送で通知
- ☎教育委員会生涯学習課(内線835)

### ■ そのほかのお知らせ

#### 府職員出前語らい・専門職員派遣

京都府の重点施策や福祉・環境など暮らしに身近なテーマについて、府職員が直接出向いて説明し、皆様と意見交換します。

●申込み/京都府府民総合案内・相談センター(☎414-4234、FAX411-5001、HP <http://www.pref.kyoto.jp/demae/>)へ。

#### 高次脳機能障害の相談窓口を開設

高次脳機能障害は、交通事故や病気などのため、脳の一部に損傷を受け、言語、記憶、注意などの認知機能に障害が生じ、日常生活や就労に様々な障害を来している状態をいいます。

例えば

- ・最近の出来事が思い出せない。
  - ・自分で計画を立てて物事を進めることができなくなった。
  - ・相手の言っていることが理解できない。
  - ・なめらかに話せない。
  - ・はし、はさみなどの道具をうまく使えない。
- など

このような症状がある場合は、京都府リハビリテーション支援センターにご相談ください。

●相談窓口/京都府リハビリテーション支援センター(京都市上京区河原町通広小路の榎井町465 京都府立医科大学附属病院内)

●専用電話/221-2611

●日時/○電話相談 毎週火曜日:午後1時～4時 毎週金曜日:午前9時～正午 ○来所相談 毎週金曜日:午後1時～4時(予約制) ※来所相談の場合も、一度事前に電話でご相談ください。

☎障害者高齢者支援課(内線370)

●相談日/毎月第4水曜日(午後1時10分～4時) 1人50分、3人まで。面接相談には予約が必要です。

●予約専用電話/931-1144

●テーマ/○1月のテーマ「ニート、ひきこもり」

○2月のテーマ「結婚・離婚について」

○3月のテーマ「仕事で悩んでいること」

※空いている場合は、テーマに関わらず相談していただけます。

※DV相談は、年間を通じて相談可能です(DV…ドメスティック・バイオレンス。配偶者や恋人などからの暴力)。

☎政策協働課(内線277)

## 1月17日は「防災とボランティアの日」 1月15日～21日は「防災とボランティア週間」

平成7年1月に発生した「阪神淡路大震災」において、災害時のボランティア活動の重要性が認識され、1月17日を「防災とボランティアの日」、1月15日から21日までを「防災とボランティア週間」と定められました。

この期間中、関係機関で災害時のボランティア活動や自主的な防災活動の普及を図る取組が行われています。

#### 被災地のボランティア活動の際 次のようなことを心掛けましょう

##### ■ 自分の体調を整える

現地入りする前の日は、ゆっくり休み、万全の体調で臨みましょう。

##### ■ 自給自足の装備をしておく

活動しやすい安全な服装や靴で出かけましょう。また、自給自足の装備が必要です。携帯ラジオのほか、雨具やセーターなど悪天候や寒さ対策も忘れずに。食料や水も、備えていきましょう。



##### ■ 活動する場所を決める

行く前に、現地のボランティア窓口などに問い合わせ、現地の状況やボランティアのニーズなどを確認し、自分が活動する場所を決めましょう。

##### ■ 被災者の気持ちを最優先に考えて行動する

被災地にいることを十分認識し、被災者の心を傷つけたりすることがないように、言動にも注意を。

### 万一の災害に日頃の備えを 防災ロビー展

●期間/1月15日(火)～18日(金)

●場所/市役所本館1階ロビー

●展示物/震災写真パネル、災害非常用食料、保存水、防災グッズ、京都府西南部活断層地図、防災ビデオ放映など

☎環境政策課(内線249)

### カセットボンベなどは、穴を開けてから分別収集に出してください

引火性のスプレー缶、家庭用カセットボンベなどを、燃えるごみの中に入れて、ごみ収集車の火災の原因になります。



ガスを完全に使い切った後、屋外などの火気がなく風通しがよい場所で穴を開けてから分別収集に出してください。

☎環境政策課環境衛生係(内線226、227)



## 市民の情報掲示板

市民の皆様から寄せられた「会員募集」「催し」などの情報を掲載しています。掲載については、秘書広報課(内線240)にお尋ねください。

# 子育て支援情報

子育て支援の催しや各種健診など子育てについての情報をお知らせします。

## 子育てセンターから

### ● 獅子舞がやってくる!

●日時・場所／○西向日公園(阪急西向日駅前)…1月15日(火) ○第2、第3、第5、第6保育所の園庭開放 ※いずれも午前10時45分～、雨天中止、予約不要

### ● 親子遊びの日

●びよびよルーム(0歳～1歳)…1月16日(水) 午後1時30分～3時、子育て支援センター「さくら」  
●よちよちルーム(1歳～1歳半)…1月9日(水)、23日(水) 午後1時30分～3時、子育て支援センター「さくら」  
●とことこルーム(1歳半～2歳)…1月18日(金) 午前10時～11時30分、子育てセンター「すこやか」  
※いずれも予約不要

### ■わくわくキッズ(2歳以上)「消防署見学」■

1月23日(水) 午前10時～11時30分、向日消防署。初めて参加される親子25組対象。申込みは1月7日(月)から、電話で子育てセンター「すこやか」へ。

### ● すこやか講座(指あみとボンボン作り)

●日時／1月21日(月) 午前10時～11時30分  
●場所／子育てセンター「すこやか」  
●対象／向日市在住の小学校就学前の子どもを育てられている方  
●持ち物／毛糸玉1玉、はさみ  
●保育／1歳以上、定員20人。要予約  
●申込み／1月7日(月)から子育てセンター「すこやか」へ。

○子育てセンター・子育て支援センター来所・電話育児相談／毎週月～金曜日(祝日を除く)、午前9時～午後4時。申込みは電話で子育てセンター「すこやか」へ。  
○第2保育所・育児相談／毎週金曜日(祝日を除く) 午前10時～午後3時。申込みは同保育所 ☎931-4001へ。

### ● 園庭開放

●第2保育所…1月9日(水)  
●第3保育所…1月10日(木)  
●第5保育所…1月11日(金)  
●第6保育所…1月8日(火)  
※午前10時～11時30分、雨天中止、予約不要

### ● 絵本の日

●こすもす絵本の日(第5保育所)…1月29日(火) 午前10時～11時30分  
●ひまわり絵本の日(上植野公民館)…1月17日(木) 午後1時30分～3時  
※いずれも予約不要

### ● 地域交流(つながりスペース)

●上植野公民館…1月17日(木)  
●物集女公民館…1月10日(木)  
●物集女コミセン…1月24日(木)  
※いずれも午後1時30分～3時、予約不要

### ● さくら施設開放

親子で遊びに来てください。  
●2歳以下は毎週火曜日と木曜日  
●2歳以上は毎週水曜日と金曜日  
※いずれも午前10時～11時30分  
※1月は8日(火)からです。

## 健康診査・教室など

- マタニティスクール 1月22日(火)  
開催時間／午前9時30分～正午
- 乳児前期健診・BCG接種 1月11日(金)、25日(金)  
受付時間／午後1時～2時20分
- 乳児後期健診 1月24日(木)  
受付時間／午後1時～2時45分
- 離乳教室 1月17日(木)  
受付時間／午前9時15分～9時30分
- 1歳9か月児健診 1月10日(木)  
受付時間／午後1時～2時45分
- 3歳児健診 1月16日(水)  
受付時間／午後1時～2時45分
- 健康相談・栄養相談 1月21日(月)  
受付時間／午前9時30分～11時  
※場所はいずれも保健センター(寺戸町東野辺31)

子育て支援課母子保健係(内線333、338)

## ファミリーサポートセンターから

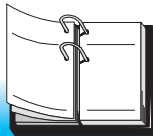
### ■センター交流会■

1月は全会員を対象にした交流会です。会員以外の方の参加もお待ちしています。  
●日時／1月31日(木) 午前10時～11時30分  
●場所／ファミリーサポートセンター  
●内容／山室睦美さん(元向日市保育所長)によるお話「絵本ってなあに」  
●定員／15組  
●申込み／1月7日(月)から、電話でファミリーサポートセンターへ。定員になり次第締め切り。  
※車での来場はご遠慮ください。

ファミリーサポートセンター  
(保健センター2階) ☎・FAX932-7831

子育てセンター「すこやか」  
(保健センター2階) ☎・FAX932-7830

子育て支援センター「ひまわり」(第6保育所内) ☎935-0267  
子育て支援センター「こすもす」(第5保育所内) ☎932-1819  
子育て支援センター「さくら」(第1保育所内) ☎922-0004



# 各種日程

向日市の1か月の主な日程  
【行事／相談／公共施設の休館日など】

## 行事日程

開催中	天文館プラネタリウム冬番組「夜空の航海日誌」
13日(日)	消防出初式(詳しくは3ページ)
14日(祝)	成人式(詳しくは3ページ)
20日(日)	親子竹馬教室・第6回たけうま全国大会(3ページ)
21日(月)～	観光写真コンテスト受賞作品展(1ページ)

### 献血にご協力ください

- 13日(日) 午前10時～11時・正午～午後4時、ナムコワンダーシティ京都南店
- 16日(水) 午前10時～11時45分・午後1時～3時30分、乙訓保健所  
※400ml献血をお願いします。対象者は18～64歳で体重50kg以上の方

### ■むこう愛菜市(朝市)

- 地元農家の農産物直売会です。
- 毎週土曜日午前9時～9時30分、保健センター
- 毎週火曜日午前8時30分～9時、市民温水プール(1月1日は休み)  
※売り切れ次第終了。

### ■毎月1日は無火災推進日

地域ぐるみで防火対策。安心して暮らせるまちをつくりましょう。午後8時にサイレンを鳴らします。

### ■毎月23日は健康ウォークデー



## 健康づくり情報

地域健康塾や休日・祝日診療など、健康づくりについての情報をお知らせします。

### ■地域健康塾

向日市在住の65歳以上の方を対象とし、健康チェック(血圧測定など)、交流会などを行います。

物集女公民館	1月8日、15日、22日
西部防災センター	1月7日、21日、28日
寺戸コミセン	1月9日、16日、23日
鶏冠井公民館	1月10日、17日、24日
上植野コミセン	1月11日、18日、25日
西向日コミセン	1月9日、23日

※時間は、いずれも午前9時30分～11時

☎障害者高齢者支援課(内線340、345)

### ■休日・祝日診療

#### ●内科・小児科

乙訓休日応急診療所

(長岡京市今里北ノ町39

-4 ☎955-3320)

受付時間／午前9時30分

～午後4時

#### ●外科 診療時間／午前9時30分～午後4時

【1月の当番】受診前に電話でご確認ください。

1月1日(年始) 済生会京都府病院 ☎955-0111

1月2日(年始) 千春会病院 ☎954-2175

1月3日(年始) 第二京都回生病院 ☎934-6881

1月6日(日) 第二京都回生病院 ☎934-6881

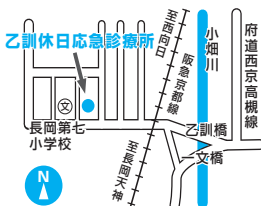
1月13日(日) 長岡京病院 ☎955-1151

1月14日(祝) 新河端病院 ☎954-3136

1月20日(日) ふじもと整形外科 ☎921-3300

1月27日(日) 高山整形外科医院 ☎959-0955

☎健康推進課保健予防係(内線339、357)



## 老人福祉センター情報

老人福祉センター桜の径 ☎934-1515  
老人福祉センター琴の橋 ☎924-0800

### ■桜の径

●血圧測定 1月10日(木)、16日(水)、28日(月) 午後1時30分～、相談室

●男性の太極拳・気功講座 1月10日(木)、17日(木)、24日(木)、午前10時～、大広間

●新年会 1月9日(水) 午前10時50分～、大広間

【午前の部】 芳匠流家元による「新春の寿舞い」

【午後の部】 歌謡教室講師ほかによる「歌始め歌謡ショー」

## 市税などの納期限

1月31日(木) 市・府民税第4期納期限

1月31日(木) 介護保険料第8期納期限

1月31日(木) 国民健康保険料第8期納期限

### ■納税には便利な口座振替をご利用ください

市税などは納期限内に納めましょう

## 「声の広報」をお届けします

市では、市広報紙「広報むこう」(毎月1日・15日発行)の内容をカセットテープに吹き込んだ「声の広報」の配布を行っています。

目の不自由な方など「声の広報」を必要とされている方がおられましたら、秘書広報課(内線240)までお知らせください。

※「声の広報」は、朗読ボランティア「ともしび」の皆様によって作成されています。

☎秘書広報課(内線240)

## 公共施設の休館日

■市役所…毎週土・日曜日、1月1日(祝)～3日(木)、14日(祝)

■保健センター…毎週土・日曜日、1月1日(祝)～4日(金)、14日(祝)

■市民会館…毎週月曜日、1月1日(祝)～4日(金) ■市民体育館…1月1日(祝)～4日(金)、31日(木)

■図書館…1月1日(祝)～4日(金)、7日(月)、15日(火)、16日(水)、21日(月)、28日(月)～31日(木)

■文化資料館…1月1日(祝)～4日(金)、7日(月)、15日(火)、16日(水)、21日(月)、28日(月)、31日(木)

■天文館…1月1日(祝)～4日(金)、7日(月)、15日(火)、16日(水)、21日(月)、28日(月)

■ゆめパレあむこう(健康増進センター、市民温水プール)…1月1日(祝)～3日(木)、10日(木)、24日(木)

■福祉会館、老人福祉センター桜の径・琴の橋…毎週日曜日、1月1日(祝)～4日(金)、14日(祝)

■コミュニティセンター…毎週月曜日、1月1日(祝)～4日(金)

■中央公民館…毎週月曜日、1月1日(祝)～4日(金)

■寺戸公民館…毎週月曜日、1月1日(祝)～4日(金)、15日(火)

■物集女・森本・鶏冠井・上植野公民館…毎週日曜日、1月1日(祝)～5日(土)、14日(祝)

## 相談

### 1月の各種相談日程

相談内容について秘密は厳守します。お気軽にご相談ください。

### 無料法律相談

法律問題について弁護士が相談に応じます。

●1月15日(火) 午前9時～11時30分、市民相談室(予約／1月10日(木) 午前9時から電話でのみ受付)

●1月21日(月) 午前9時～11時30分、市民相談室(予約／1月17日(木) 午前9時から電話でのみ受付)

●2月4日(月) 午前9時～11時30分、市民相談室(予約／1月31日(木) 午前9時から電話でのみ受付)

※定員は各5人です。定員になり次第締め切ります。

☎秘書広報課(内線295)

### 困りごと相談

1月8日(火)、22日(火) 午前9時15分～正午(受付は午前11時30分まで)、福祉会館

※予約は要りません。※車での来館はご遠慮ください。

「法律相談(1月22日のみ実施)」 「人権相談」

「行政相談」 「民生相談」 「福祉相談」

「労働問題・社会保険相談」 「生活法務相談(8日のみ)」

☎秘書広報課(内線295)

### 無料公証相談

1月8日(火) 午前9時15分～正午(受付は午前11時30分まで)、福祉会館 ※直接会場にお越しください。

☎京都公証人合同役場 ☎231-4338

### 消費生活相談

●1月9日(水)、16日(水)、23日(水)、30日(水) 午前10時～午後4時、相談室1

●1月7日(月)、11日(金)、18日(金)、21日(月)、25日(金)、28日(月) 午後1時～4時、相談室1

☎環境政策課防災安全係(内線235、249)

### 女性のための相談(予約制)

1月のテーマは、「ニート、ひきこもり」です。空いている場合は、テーマに関わらず相談していただけます。

DV相談は、年間を通じて相談可能です。

1月23日(水) 午後1時10分～4時(1人50分の予約制)

☎政策協働課 予約専用電話 ☎931-1144

### 年金相談

1月17日(木)、24日(木)、31日(木) 午前10時～正午、午後1時～4時、市民相談室

☎保険年金課年金係(内線322、324)

### 心の健康相談

精神保健福祉士による相談

1月8日(火)、15日(火)、22日(火)、29日(火)

午後1時～5時、市役所 事前にご予約ください。

☎障害者高齢者支援課(内線345)

### 経営安定特別相談

●税務専門相談／1月15日(火)

●経営専門相談／1月8日(火)、22日(火)

いずれも午後1時～4時30分・商工会館

☎向日市商工会 ☎921-2732

### 家庭児童相談

家庭で子どもを養育する上での、さまざまな悩み事や心配ごと、子どもの虐待について相談に応じます。

月曜日から金曜日午前9時～午後4時

※1月1日(祝)～3日(木)は休みです。

保健センター2階

☎家庭児童相談室 ☎933-1199