

4/15

平成20年(2008年)

No.908

広報

むこう

◎向日市民憲章◎

- 1 住みよいまちを力を合わせつくりましょう
- 1 きれいな緑と水と空を守りましょう
- 1 働くよろこびと心のふれあいを大切にしましょう
- 1 すぐれた教育と文化を育てましょう
- 1 明るいくらしと福祉のまちをきずきましょう



●向日市役所(〒617-8665 京都府向日市寺戸町中野20 ☎075(931)1111 FAX075(922)6587) ●編集 秘書広報課 ●http://www.city.muko.kyoto.jp/

参加者募集

向日市民総合体育大会

在勤・在学の方も参加できます



第27回向日市民総合体育大会が、5月18日に開幕します。今年も市内の体育施設を中心に、9種目で熱戦が繰り広げられます。

年齢や技能レベルに合わせて対戦が組まれる種目もありますので、気軽にご参加ください。

テニス

●日時・場所／5月18日(日)午前9時(予備日:7月27日)、洛西浄化センター



●申込締切／5月10日(土)
※シングルス(男子のみ)、ダブルス。参加費:シングルス1人1,000円・ダブルス1組1,500円

ソフトボール

●日時・場所／5月25日(日)、6月8日(日)午前8時30分(予備日:6月1日、6月15日)、第2・第6向陽小学校グラウンド

●申込締切／5月7日(水)
※団体戦・男子40チーム以内、女子12チーム以内。参加費:1チーム2,000円

ボウリング

●日時・場所／6月1日(日)午前8時30分、スーパーボウル吉祥院
●申込締切／5月25日(日)
※団体戦(男女混合1チーム3人、募集チーム数26)、個人戦(団体戦出場選手+個人参加者)。個人参加は団体戦参加者が募集チーム数に満たない場合のみ可。参加費:団体戦1チーム3,000円、個人戦1人1,000円、個人戦決勝戦出場者は別途500円が必要。



バドミントン

●日時・場所／6月8日(日)午前9時20分、市民体育館
●申込締切／5月26日(月)
※男子ダブルス、男子シングルス、女子ダブルス、女子シングルス。参加費:ダブルス1組400円、シングルス200円



男子バレーボール

●日時・場所／6月15日(日)午前9時、市民体育館
●申込締切／6月7日(土)
※団体戦・6人制(ルールは9人制に準ずる)。参加費:1チーム2,000円

女子バレーボール

●日時・場所／6月15日(日)午前9時、市民体育館
●申込締切／5月31日(土)
※団体戦・9人制。参加費:1チーム2,000円

ゲートボール

●日時・場所／6月15日(日)午前8時30分(予備日:6月22日)、市民ふれあい広場
●申込締切／6月8日(日)
※団体戦。参加費1チーム1,000円



卓球

●日時・場所／6月22日(日)午前9時30分、市民体育館
●申込締切／6月7日(土)
※団体戦(男子シングルス2、女子シングルス2、混合ダブルス1)、個人戦。参加費:団体1チーム1,200円、個人戦1人200円



ソフトテニス

●日時・場所／6月29日(日)午前9時、市民体育館
●申込締切／6月17日(火)
※男子ダブルス、女子ダブルス。参加費:1組400円

※テニス、卓球の各個人戦は、年齢別の組み合わせがあります。バドミントンは技能レベル別の組み合わせです。

申込み

参加対象

15歳以上(中学生を除く)の向日市在住、在勤、在学の方

所定の申込用紙で、(財)向日市体育協会(市民体育館内・☎922-2211)へお申込みください。

申込用紙は、(財)向日市体育協会および教育委員会生涯学習課(内線834)にあります。

ゴールデンウィークに 資料館内を電車が走る!

パートⅢ

5月3日(祝)～6日(振休)
午前10時～正午、午後1時～3時

昭和35(1960)年ごろの国鉄向日町駅と駅前の町並み模型を、2年ぶりにNゲージ(150分の1)の鉄道模型とつなげて電車を走らせます。なつかしい向日町駅に電車が走る風景を、ぜひご覧ください。

☎文化資料館 ☎931-1182、FAX931-1121



①鉄道模型をお持ちください

ご自分のNゲージの模型を走らせることができます。

②電車を作ろう!コーナー

紙の模型に自分で色をぬったオリジナルマイ電車を走らせてみませんか。(道具は文化資料館で用意します)
※資料館アニメーターがお手伝いします。

③記念撮影

国鉄時代の駅の助役さんの帽子をかぶって記念撮影ができます。

経営の視点で事務事業をチェック 行政評価の結果を公表

市では、効率的で効果的な市政の実現をめざすとともに、質の高い行政サービスを提供するために、平成18年度から行政評価(事務事業評価)制度を導入しました。平成19年度は、46の事務事業について評価を行い、その結果を取りまとめましたのでお知らせします。

■事務事業を5つの視点で評価

- 評価にあたっては、
- ①法律上の実施義務
 - ②市民ニーズや時代適合性などの必要性の検証
 - ③事業目標に対する達成度
 - ④受益者負担などのコストの妥当性
 - ⑤民間委託を含む執行方法の妥当性

の5つの視点に基づきました。その結果、46事業のうち12事業は「現状どおり継続」、残りの34事業については「見直し」が必要であると判断しました。

■平成20年度予算に結果を反映

評価結果に基づき、平成20年度から「チャイルドシート無料貸出事業」と「母子栄養強化事業牛乳代委託業務」を廃止しました。また、時代の変化に対応

46 事業の評価内訳

- 現状どおり継続 **12 事業**
- 見直し **34 事業**
 - 一部現状どおり…… 23 事業
 - 縮小…… 7 事業
 - 休止・廃止…… 4 事業

し、補助金や事業を見直しました。これからも、評価結果を活用し、事務事業や予算編成、組織・人員体制を見直し、行政改革に取り組みます。また、今回評価できなかった事務事業についても、引き続き行政評価を行います。

■評価結果を公表

行政評価結果の一覧は、企画調整課および情報公開コーナー、各地区公民館・コミセンに置いているほか、市ホームページの「市政」からご覧になれます。

お問い合わせ 企画調整課(内線275)

向日市エコ地域推進委員会議 参加者募集

市では、向日市環境基本計画に基づき、「みんなが優しくすままち『う・る・お・い』環境都市 むこう」の実現に向けて取り組んでいます。

循環型社会の形成や、地球温暖化の防止、自然の水循環の保全などに取り組んでいくためには、市民の皆様のご理解とご協力が不可欠です。

このようなことから、環境保全に向けての活動の企画・立案・実行などを行っていただく方を募集します。

「向日市エコ地域推進委員会議」は、市民の皆様と市が協働し、環境基本計画を推進していく基礎となるものです。

より良い環境をつくり、次の世代へと残していくために、積極的なご参加をお待ちしています。

参加資格

向日市在住で環境保全に関心がある市民、事業者(公職を除く)

活動内容

年に数回の会議を行い、環境保全活動の推進について企画・立案・実行などを行っていただきます。任期は2年です。

申込み方法

4月25日(金)までに、電話・FAX・ハガキのいずれかで、住所・氏名・年齢・職業・電話番号・FAX番号を環境政策課にお知らせください。
☎環境政策課環境対策係(内線232)

40歳～74歳対象の健康診査

特定健診・特定保健指導は医療保険別に実施されます



平成20年度から、40歳～74歳を対象とする生活習慣病予防のための健診は、「特定健診・特定保健指導」に変わります。

これまでの健診は病気の早期発見・治療を目的に実施されてきました。特定健診では、メタボリックシンドローム

(内臓脂肪症候群)とその予備軍の方を発見し、その後、必要に応じて特定保健指導を受けていただくこととなります。

特定保健指導は特定健診を受けた方が各々の状況に即して自分の生活習慣を考え、自分で健康管理ができるようになることを目的としています。

この健診と保健指導は、40歳～74歳までの方を対象として、みなさんが加入している医療保険者により実施されます。

●向日市国民健康保険に加入している方

向日市国民健康保険に加入している40歳から74歳までの方を対象に、市が受診券を送付します。9月から11月の3か月間に乙訓医師会の委託医療機関で

健診を実施し、その受診結果により市が保健指導を行います。

対象者には健診内容・費用など詳しい内容について通知します。

●他の医療保険に加入している方

みなさんが加入している医療保険者*が、特定健診・特定保健指導を実施しますので、それぞれの医療保険者からの通知や広報に従って健診などを受けてください。

※医療保険者の種別は以下のとおりです。

- ・健康保険組合(組合健保)
- ・政府管掌健康保険(政管健保)
- ・共済組合
- ・船員保険
- ・国民健康保険組合(国保組合)

●75歳以上の方・生活保護受給者の方

75歳以上の方および生活保護受給者の方は、市が健診を実施します。

健診内容など詳しくは、回覧・広報などでお知らせします。

お問い合わせ 健康推進課(内線339、357)

より多くの情報を、より分かりやすく 紙面が大きくなりました

より多くの情報を、より分かりやすく市民の皆様にお伝えするために、広報「むこう」の紙面が大きくなりました。4月15日号から紙面が縦に2.4cm長くなっています。

従来の紙面と比較すると、1ページあたり約7パーセント面積が増え、8ページの号の場合、半ページ分以上増えた計算になります。

☎秘書広報課(内線240)

第7回 街づくり懇談会

- 日時/4月16日(水) 午後7時～8時30分
 - 場所/向日台集会所
 - 対象/向日台連合自治会の役員の皆様
 - 内容/向日台の街づくりと総合計画
- ※どなたでも傍聴することができます。
☎企画調整課(内線275)



まちの話題

向日市監査委員 谷 明憲さんを再任



▲谷 明憲さん

任期満了となった向日市監査委員に、谷明憲さんが議会の同意を得て再任され、4月1日付で任命されました。任期は4年です。監査委員は、市の財務事務や、事業の管理を監査する執行機関です。

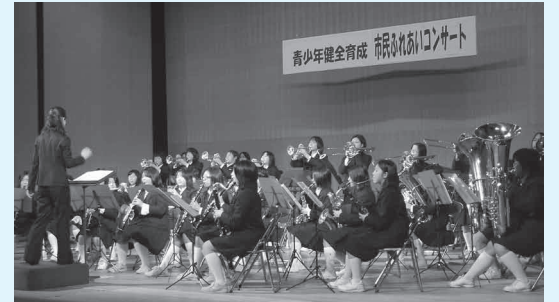
向日市消防団 新団長に岡田 武さんが就任



▲岡田 武さん

4月1日付で、向日市消防団長に岡田武さんが、また、新副団長に野村和久さんが就任しました。本部役員は次のとおりです。
団長 岡田 武さん
副団長 大西郁雄さん
副団長 野村和久さん

市民ふれあいコンサート 吹奏楽部が迫力の演奏



青少年健全育成「市民ふれあいコンサート」が3月23日、市民会館で開催され、市内の中学校、高校の吹奏楽部が、会場を訪れた約400人を前に演奏を行いました。

この演奏会は、家族や知人の前で日頃の練習の成果を披露する場として、また各吹奏楽部が一堂に会し、演奏を通して交流する場として、毎年この時期に行われています。

また、特別出演した京都管楽合奏団「ARTY BEARS (アーティーベアーズ)」も演奏会に花を添えました。



皆様の声をお寄せください

より開かれた市政を進めるために、今年度も「市長への手紙」事業を行います。

この事業は、手紙やファックス、電子メールなどで市政に対するご意見やご提言を直接いただき、これからの市の施策に反映させるために行うものです。

市民の皆様のご意見やご提言を手紙やファックス、電子メールでお寄せください。

なお、お寄せいただいたご意見などは、広報むこうやホームページで公開します。

平成19年度「市長への手紙」集計結果

■合計82件が寄せられました

平成19年度では、「市長への手紙」に合計61人の方々から、82件のご意見やご提言をいただきました。

これを項目別にみると、道路舗装や歩道などの道路基盤整備についてのご意見などが12件と最も多く、市役所庁舎のバリアフリーや老人福祉センターなどの施設利用、路上駐車や街路灯などの交通安全についてのご意見などが8件と続きました。

■最も要望の多かったのは「道路整備について」(12件)

最も要望の多かったものは道路や都市基盤の整備についてでした。市道へのご意見などについては、老朽化したガードレールの更新や道路脇の除草などを実施しました。また、府道へのご意見などについては、京都府に伝え、道路舗装の改修などを行っていただきました。

今後も京都府と連携を図り、市民の皆様がより一層安心安全に通行できるよう整備に努めていきます。

意見・要望件数

手紙	FAX	メール	合計
52	4	26	82

項目別件数

項目	件数	項目	件数
道路	12	高齢者福祉	2
施設	8	上水道	2
交通安全	8	保健	2
公園	6	防犯・防災	2
環境	5	市内交通	2
保育・児童福祉	4	行財政改革	2
教育	4	スポーツ	2
ごみ収集	3	障害者福祉	2
議会	3	その他	10
競輪場	3	合計	82

■ホームページに公開しています

寄せられたご意見と回答は、市ホームページに公開していますので、ご覧ください。

市民ポストを設置しました

市民ポストは市役所情報公開コーナー(市役所本館1階)、図書館、市民会館に設置しています。備え付けの用紙に必要事項を記入し、お気軽に市政に対するご意見やご提言をお寄せください。

情報公開コーナー



■意見送付方法

●**郵送** 本紙4ページの封筒用紙を切り抜き、のり付けし、通信用紙に必要事項を記入のうえ投函してください(郵便料金は必要ありません)。封筒用紙は、コピーして使用できませんのでご注意ください。

●**ファックス** 本紙4ページの通信用紙に必要事項を記入のうえ、市役所(FAX922-6587)へお送りください。

●**電子メール** 市ホームページ「e-市長室」の「市長への手紙」(kushima@city.muko.kyoto.jp)からお送りください。

【受付期間】

平成21年3月31日(火)まで

お問い合わせ 秘書広報課(内線295 FAX922-6587)

広報むこう 4月1日号記事の訂正

4月1日号7ページでお知らせした上植野浄水場の電話番号は現在ご利用できません。

上植野浄水場の上水道課、営業課総務係・経営係へは、市の代表番号(☎931-1111)をご利用ください。お詫びして訂正いたします。

☎秘書広報課(内線240)

届いていますか「広報むこう」

市が発行している広報紙「広報むこう」は、毎月1日と15日に、京都新聞、朝日新聞、読売新聞、毎日新聞、産経新聞の朝刊5紙の新聞折り込みで配布しています。これらの朝刊5紙をとっておられない方には、秘書広報課から広報紙を直接送付していますので、お気軽にお申し出ください。

☎秘書広報課(内線240)

2009年1月、上場会社の株券が電子化されます

株券電子化により、上場会社の株券は無効となり、株主の権利は証券会社などの金融機関の口座で電子的に管理されます。

お手元の株券が本人名義になっていない場合は、電子化により株主としての権利を失うおそれがありますので、注意が必要です。ご自宅のタンスや貸金庫で長期間保管されている株券の中には、名義書換や転居の際の住所変更などが済んでいないものもあると考えられますので、この機会にご確認されることをお勧めします。

株券電子化により、株式の管理や取引がより効率的に、より安全に行えるようになります。

☎日本証券業協会 証券決済制度改革推進センター(☎03-3667-4500)

最低賃金法が変わります

最低賃金の決定基準や罰金の上限額、派遣労働者への適用関係などについて大きな改正が行われます。

改正の概要

■地域別最低賃金

○地域別最低賃金を決定する場合には、労働者が健康で文化的な最低限度の生活を営むことができるよう、生活保護の施策との整合性にも配慮することとなります。具体的な金額は都道府県ごとに決定されます。詳しくは、厚生労働省ホームページ(HP <http://www.mhlw.go.jp/>)、京都労働局ホームページ(HP <http://www.kyoto-roudou.plb.go.jp/>)に掲載されていますので、ご確認ください。

○地域別最低賃金の不払いの場合の罰金額の上限が2万円から50万円に引き上げられます。

■産業別最低賃金

産業別最低賃金の不払いについては、最低賃金法の罰則は適用されなくなり、労働基準法の罰則(罰金の上限額30万円)が適用されます。

■適用除外規定の見直し

障害により著しく労働能力が低い者等に関する適用除外が廃止され、最低賃金の減額特例が新設されます。

■派遣労働者の適用最低賃金の変更

派遣労働者については、派遣先の地域(産業)の最低賃金が適用されます。

■最低賃金額の表示

時間額、日額、週額または月額で定めることとされていた最低賃金額の表示単位が時間額のみになります。

☎京都労働局労働基準部賃金室(☎241-3215、FAX241-3222)

地価公示が発表されました

平成20年3月25日に国土交通省から平成20年の地価公示が発表されました。地価公示は、都市計画区域その他土地取引が相当程度見込まれるものとして国土交通省令で定める区域で標準的な使われ方をしている土地(標準地)を選んで、その適正な土地価格を公表し、土地を売買する際の目安にするものです。

■市区役所・町役場で簡単に閲覧できます

京都府の標準地の地価、標準地が接する道路の種類、幅員、標準地の周辺の土地利用状況などを細かく記載した地価公示の関係書面が、標準地が所在する市町の窓口で閲覧できます。

■インターネットでもお知らせします

国土交通省土地総合情報ライブラリー(HP <http://tochi.mlit.go.jp/>)、財団法人土地情報センター(HP <http://www.lic.or.jp/>)で全国の地価公示価格が閲覧できます。

平成20年度労働保険年度更新

■事業主のみなさんへ

労働保険料の申告納付は、5月20日(火)(土日・祝日は除く)までをお願いします。

なお、平成19年4月から石綿健康被害救済法に基づく一般拠出金の申告納付もあわせて行うこととなりました。

「労働保険概算・確定保険料・石綿健康被害救済法一般拠出金申告書」により、5月20日までに申告納付をお済ませください。

申告納付は、京都労働局、労働基準監督署、最寄りの金融機関、郵便局で受け付けています。

☎京都労働局総務部労働保険徴収課(☎241-3213、FAX241-3233)

平成20年度
入団受付

スポーツ少年団

入団申請書に必要事項を記入して、各団に申し込んでください。入団申請書は、各単位団および向日市体育協会事務局(☎922-2211・FAX922-2201)にあります。

向日市野球スポーツ少年団

- 連絡先/長谷川忠司☎932-6056
- 練習曜日/土曜日・日曜日
- 場所/向日市内
- 対象学年/小1～小6男子・女子、中1～中3男子・女子
- 団費/年額
- 小学生:初年度35,000円、次年度から25,000円
- 中学生:初年度22,000円、次年度から20,000円
- 帽子・トレーナー・デイバッグ含む

向日市バレーボールスポーツ少年団

- 連絡先/仲谷☎922-0802
- 練習曜日/日曜日
- 場所/第6向陽小学校体育館
- 対象学年/小1～中3男子・女子
- 団費/年額16,000円

少林寺拳法 京都向陽スポーツ少年団

- 連絡先/森泰代☎922-4471
- 練習曜日/月曜日・金曜日・土曜日
- 場所/第5向陽小学校体育館ほか
- 対象学年/年長～高3男子・女子
- 団費/月額2,500円

向日市サッカースポーツ少年団

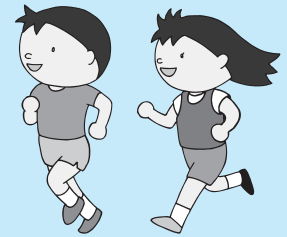
- 連絡先/中村俊之☎934-2462
- 練習曜日/日曜日・祝日
- 場所/市内小学校グラウンド
- 対象学年/小1～小6男子・女子
- 団費/年額20,000円

少林寺拳法 京都向日町スポーツ少年団

- 連絡先/佐々木和隆☎933-4856
- 練習曜日/月曜日・金曜日・土曜日
- 場所/第3向陽小学校体育館ほか
- 対象学年/年長～高3男子・女子
- 団費/月額2,500円

向日市剣道スポーツ少年団

- 連絡先/太田俊明☎934-3583
- 練習曜日/日曜日
- 場所/向陽・第3・第5向陽小学校体育館
- 対象学年/年少～中3男子・女子
- 団費/年額12,000円



平成20年度 市民考古学講座

「歩いて学ぼう遺跡のすがた」

向日市にある遺跡をさらに詳しく理解するために、関連する近畿地方の遺跡、博物館などを対象に、現地で実物に触れながら考古学・歴史学・地理学を学習し、乙訓地域の特色を地域外から考えます。

- 日程/5月18日(日)～平成21年3月(下表)
- 定員/25人
- 費用/施設入場料、交通費、保険料は実費
- 申込み/往復ハガキに住所・氏名・電話番号を記入の上、(財)向日市埋蔵文化財センター(〒617-0004 鶏冠井町上古23)へ。4月30日(水)の消印有効。定員になり次第締め切り。



▲昨年度の市民考古学講座の様子

講座名	概要とコース	日程
講座Ⅰ「歩いて学ぶ古代都城」	長岡京と関わりのある平城京・難波京を見学し、その特色を明らかにします。	
I-1「平城京・難波京を歩く」	平城京と難波京	5月18日(日)
I-2「長岡京を歩く」	長岡宮～中山修一記念館	5月25日(日)
講座Ⅱ「歩いて学ぶ古代寺院」	長岡京の京下七寺と関連する山背国の寺院を訪ね、都城と寺院の関係を明らかにします。	
Ⅱ-1「山背の古代寺院探訪」	檜原廃寺～広隆寺	6月8日(日)
Ⅱ-2「長岡京の古代寺院を歩く」	宝菩提院廃寺～鞆岡廃寺	7月13日(日)
講座Ⅲ「歩いて学ぶ古墳」	奈良県の古墳を見学しながら向日丘陵の古墳群の特徴を明らかにします。	
Ⅲ-1「大和の古墳群探訪」	纏向石塚～黒塚古墳～西山塚古墳	9月下旬の日曜日
Ⅲ-2「向日丘陵古墳群を歩く」	向日丘陵古墳群と物集女車塚古墳	10月の日曜日
講座Ⅳ「見て学び、体験する古代銭」	鑄銭資料の見学、銭づくり体験を通じて、長岡京時代の銭づくりを考えます。	
Ⅳ-1「関西大学博物館見学」	関西大学博物館	11月の平日
Ⅳ-2「和銅寛」にて銭の製作	大山崎町「和銅寛」	11月の日曜日
講座Ⅴ「山歩きで学ぶ古代都城」	なぜ、長岡京をこの地に遷都したのか。関連する山を歩き、長岡京の占地について考えます。	
V-1「交野から長岡京を見る」	枚方市交野山	平成21年3月の日曜日

お問い合わせ (財)向日市埋蔵文化財センター☎931-3841、FAX931-4004

がん検診

胃がん検診

完全予約制です。定員になり次第締め切りますので、早目にお申込みください。

- 日時/6月16日(月)～19日(木)の午前中(時間はお問い合わせください)
- 場所/保健センター
- 対象/向日市在住の40歳以上の方1日100人
- 検診方法/検診車による胃レントゲン撮影(バリウムを飲みます)
- 費用/400円(自己負担金免除制度あり)
- 申込み/直接、または電話で健康推進課(内線357)または保健センター(☎933-2666)へお申込みください。

大腸がん検診

- 日時/6月16日(月)～19日(木)午前9時～11時30分
- 場所/保健センター
- 対象/向日市在住の40歳以上の方
- 検診方法/問診、検便(後日お持ちいただきます)
- 費用/400円(自己負担金免除制度あり)
- 申込み/不要。当日、保健センター(☎933-2666)に直接お越しください。

自己負担金が無料となる方

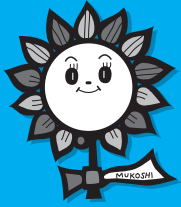
- ① 満70歳以上の方(検診当日、健康保険証をお持ちください)
- ② 満65～69歳で「後期高齢者医療被保険者証」を有する方(検診当日、後期高齢者医療被保険者証(ピンク色)をお持ちください)
- ③ 生活保護法による被保護世帯の方(事前に健康推進課で、「がん検診自己負担金無料カード」の発行手続きを行ってください)
- ④ 市民税非課税世帯の方(6月2日以降、事前に健康推進課で、「がん検診自己負担金無料カード」の発行手続きを行ってください)

☎健康推進課(内線357)

広告

広告

暮らしの情報



市の催し・サービス情報

教室・文化・芸能などの催し、福祉・教育などのサービスなど、市からのお知らせを中心に掲載しています。

- 向日市役所への電話でのお問い合わせは、☎931-1111(代表番号)にお掛けください。担当課におつなぎします。
- 向日市役所への(ファックスはFAX922-6587、郵便物は〒617-8665 向日市役所)、電子メールはinfo@city.muko.kyoto.jp)にお送りください。*ファックス、郵便物、電子メールには、市役所のごこの課(担当課名)へのものかをお書きください。
- 参加費などの記載がないものは無料で参加していただけます。
- ☎=お問い合わせ、HP=ホームページアドレス

催し情報

講座・教室

手話教室(手話奉仕員養成事業)

- 日時/5月16日~6月20日の毎週金曜日(6回)、7月4日~8月8日の毎週金曜日(6回)(全12回) 時間はいずれも午後7時~9時
- 場所/福祉会館
- 内容/手話の日常会話と聴覚障害者のくらしの学習
- 指導/向日市ろうあ協会、乙訓手話サークルでんでん虫
- 参加費/無料(ただし、資料代1,200円が必要)
- 定員/40人
- 保育/あり
- 申込み/4月30日(水)までに、障害高齢福祉課障害福祉係(内線307、FAX932-0800)へ。

点訳者養成講習会

- 視覚障害者の文字である点字を覚えたい方を対象に点訳者養成講習会を開催します。
- 日時/5月2日(金)から毎月第1金曜日、午前10時~正午(全10回)。ただし、8月は休みます。また、平成21年1月は第2金曜日に開催します。
 - 場所/福祉会館
 - 定員/10人(定員に達しない場合は、実施しないことがあります)
 - 主催/京都府視覚障害者協会
 - 申込み/4月25日(金)までに障害高齢福祉課(内線307)へ。

小学生~高校生のための夏休み海外派遣

- 青少年を対象に、国際交流事業を実施します。体験を通して、お互いの理解や交流を深め、国際性を養うことを目的としています。
- 日程/7月25日(金)~8月17日(日)(8~19日間、事業により異なります)

- 内容/ホームステイ、ボランティア、文化交流、学校体験、英語研修、地域見学など
- 派遣先/アメリカ、イギリス、オーストラリアなど
- 対象/小学3年生~高校3年生
- 参加費/17.5万円~49.8万円(共通経費は別途)
- 申込み/6月6日(金)または20日(金)(事業により異なる)までに(財)国際青少年研修協会へ。5月25日(日)午後3時30分~5時に、京都市国際交流協会(☎752-3010)で説明会を開催します。
- ☎(財)国際青少年研修協会☎03-3359-8421、FAX03-3354-2207、HP http://www.kskk.or.jp

特産

朝掘たけのご直売会

- 日時/4月26日(土) 午前10時~正午(小雨決行、品切れになり次第終了)
- 場所/京都中央農協 東向日支店
- 主催/向日市農家組合長会
- 後援/向日市、京都中央農協
- ※野菜苗、花壇苗、春野菜も直売します。
- ☎産業振興課農政係(内線238)



スポーツ

ゆめパレアむこう 各種教室

- トレーニング体験会■
運動でリフレッシュとストレス解消
- 日時/4月22日(火) 正午~午後2時または、26日(土) 午前10時~正午(どちらか都合の良い日をお選びいただけます)
- 場所/ゆめパレアむこう 健康増進センター
- 対象/16歳以上の方、各回5人
- 申込み/受講料(1,000円)を添えて、直接ゆめパレアむこう(第2・第4木曜日を除く午前9時~午後10時)へお申込みください。定員になり次第締め切り。
- ジャイロキネシス美・ボディー教室■
太極拳・気功・バレエなどが基本のヨガタイプの運動です。椅子・マットを使用し、ゆっくりと流れるような動きで、無理なく運動を行います。ゆめパレアむこうを5回利用できる特典付き。
- 日時/5月16日(金)から毎週金曜日(祝日を除く)全10回、時間はいずれも午後2時~3時30分
- 場所/ゆめパレアむこう 健康増進センター
- 定員/15人
- 参加費/12,500円
- 持ち物/ヨガマット(お持ちでない場合、参加者に限り割引販売いたします)
- 申込み/直接、または電話でゆめパレアむこう(☎934-7770、第2・第4木曜日を除く午前9時~午後10時)へ。定員になり次第締め切り。
- ☎ゆめパレアむこう☎934-7770・FAX932-3269



天文

幼児・小学生低学年向け番組特別投影「おひさま・おつきさま・おほしさま」

- 日時/5月3日(祝)~6日(振休) 午前10時、11時
- 場所/天文館
- 定員/各回80人(予約は不要)
- 入場料/大人(高校生以上)200円、小人(小・中学生)100円、幼児無料(保護者同伴のこと)
- ※午後1時、2時30分、4時は一般番組を投影します。
- ☎天文館☎935-3800 FAX935-4380

水道

京都府営水道事務所乙訓浄水場の施設公開

- 京都府営水道事務所乙訓浄水場に植栽しているシバザクラなどの開花時期に合わせて、浄水場の一般公開を行います。
- 日時/4月27日(日) 午前10時~午後4時(雨天決行)
 - 場所/京都府営水道事務所乙訓浄水場(京都市西京区御陵大原11-6。☎394-0351。阪急桂駅西口から京都市バス「西6」系統、または京阪京都交通バス「20」系統に乗車し、京大桂キャンパス前下車、徒歩5分)
 - ※お車でのご来場はご遠慮ください。

サービス情報

医療

障害・母子・老人(65歳以上で一人暮らし・老人世帯・所得税非課税世帯)の方が病院にかかった場合

- 障害・母子(自己負担分を公費で助成)・老人(1割または3割負担)の医療制度を受けることができるのは、次のいずれかに該当する方です。
- いずれも本人、配偶者、扶養義務者に所得制限があります。
- 申請には健康保険証、印鑑、身体障害者手帳または療育手帳(お持ちの方のみ)が必要です。
- 障害者医療/満65歳未満の方および満65歳以上で後期高齢者医療の被保険者でない方で、①身体障害者手帳1~2級の方②療育手帳A判定の方③身体障害者手帳3級で市民税非課税世帯の方
 - 母子医療/平成21年3月31日現在で満18歳(高校卒業)までの母子家庭の児童とその母親
 - 老人医療/満65歳以上70歳未満の①一人暮らしの方②老人世帯の方③所得税非課税世帯の方
 - 重度心身障害老人健康管理事業/満65歳以上の後期高齢者医療の被保険者で①身体障害者手帳1~2級の方②療育手帳A判定の方③身体障害者手帳3級で市民税非課税世帯の方
 - ☎医療保険課福祉医療係(内線342)

■ 子育て

無認可保育所に入所中の乳児に対する補助金

- 対象／無認可保育所に3歳未満の乳児をあずけている保護者
- 支給額／月額10,000円(出席日数が月15日以下の場合は500円×出席日数分)
- 申請／随時、子育て支援課子育て支援係(内線349)へ(毎年度申請要)。

児童手当

- 対象／12歳未満の児童を扶養している保護者(これまで所得制限で児童手当を受給されていない方で、所得額が変更となり所得制限額以内になった方)
- 支給額／月額 第1子5,000円(3歳未満10,000円)、第2子5,000円(3歳未満10,000円)、第3子以降10,000円
- 所得制限限度額の日安／夫婦と児童2人の世帯の場合の限度額は次のとおりです。
○自営業の方(国民年金加入の場合)・・・前年所得額が780万円未満 ○サラリーマンの方(厚生年金加入の場合)・・・前年所得額が860万円未満
- 申請／5月30日(金)までに子育て支援課子育て支援係(内線349)へ。
※5月30日以降も申請することができますが、認定支給は申請月の翌月からとなります。

■ 相談

無料労働相談

- 京都府では、解雇・賃金・労働条件など労働に関する問題の相談を受け付けています。
- 日時／平日の午前9時～正午、午後1時～5時(土・日曜日、祝日、年末12月29日から年始1月3日を除く)
 - 場所／京都中小企業労働相談所(京都テルサ西館3階、京都市南区)
 - 労働相談フリーダイヤル／0120-786-604
 - ☎京都中小企業労働相談所 ☎661-3253

身体障害者巡回更生相談

- 日時／5月9日(金) 午後2時～3時30分
- 場所／市民会館
- 診査科目／整形外科、耳鼻科
- 内容／補装具、補聴器などの相談
- 持ち物／身体障害者手帳、補装具(現在使用されている装具、車いすなど)、印鑑
- 申込み／障害高齢福祉課障害福祉係(内線327、FAX932-0800)へ。

■ 税

自動車税の障害者等減免申請

■ 軽自動車の場合 ■

身体障害者、知的障害者、精神障害者、または生計を一にする家族が障害者のために常時使用する軽自動車は、軽自動車税の減免が受けられます。新規に減免を受けようとする方は、次の必要書類をお持ちの上、納期限の7日前(4月23日(水))までに税務課で手続きをしてください。なお、減免の対象は、車種に関係なく障害者1人につき1台限りです。
※障害の程度によっては、対象にならない場合があります。

- 必要書類／平成20年度軽自動車税納税通知書、身体障害者手帳など、運転する方の運転免許証、車検証(車検が必要な車両のみ)、印鑑
- ☎税務課市民税係(内線222)

■ 普通車の場合 ■

普通車の障害者等減免申請の受付は、4月1日(火)～5月26日(月)に自動車税管理事務所、各府税事務所などで行われます。乙訓総合庁舎でも臨時受付窓口が開設されますので、ご利用ください。

- 日時／4月16日(水)、23日(水)、5月14日(水)、15日(木)、21日(水) 午前9時～午後4時30分
- 場所／乙訓総合庁舎1階総合案内・相談コーナー
- ☎京都府京都西府税事務所 ☎326-3314、☎326-3315

■ 人材募集

平成20年度第1回京都府警察官採用試験

- 受験申込み／申込書に必要事項を記入の上、4月18日(金)(当日消印有効)までに、郵送でお申込みください。申込書は府内各警察署で、配布しています。
- 問い合わせ／京都府警察本部警務課採用係(☎415-314)または、府内各警察署へ。
- HP <http://www.pref.kyoto.jp/fukei/>

■ そのほかのお知らせ

老人クラブ会員募集

向日市内の老人クラブ(28単位クラブ)は、創設以来45年の長い年月を誇っています。今後も「地域づくり」と「生きがいづくり」には、皆様の「シルバーパワー」が不可欠です。新しい会員(おおむね60歳以上の方)を募集しています。お問い合わせ、入会申込みは障害高齢福祉課高齢介護係(内線345)、または各地域の老人クラブ会員へ。

むこうまち歴史サークル定期総会

文化資料館を拠点に乙訓地域の歴史と文化を学ぶ「むこうまち歴史サークル」の定期総会を開きます。サークル



▲昨年度の定期総会の様子
各班の活動報告があります。
新規入会を考えておられる方の参加を歓迎します。

- 日時／4月26日(土) 午前10時30分～正午
- 場所／文化資料館
- ☎文化資料館 ☎931-1182、FAX931-1121



市民の情報掲示板

市民の皆様から寄せられた「会員募集」「催し」などの情報を掲載しています。掲載については、秘書広報課(内線240)にお尋ねください。

会員募集など

※掲載をご希望の方で、FAXや電子メールを利用して記事をお送りになる場合は、まず秘書広報課(内線240)まで、お電話でお知らせください。

わたしたちの地球。みんなで考えよう環境のこと



①地球温暖化が進んでいます

どうなる?これからの地球環境

このまま温暖化が進むと100年後にどのくらい気温が上昇するかご存知ですか? IPCC(気候変動に関する政府間パネル)の第4次評価報告書によれば、少なくとも1.1℃、厳しい見通しでは6.4℃も上昇すると言われています。これが現実になると、世界中の海岸の高さが今より9~88cmも高くなり、小さな島国などはほとんど海に沈没し、数百万人の人が生活できなくなるかもしれません。

また、地球温暖化は世界中で問題になっている「砂漠化」にも影響を及ぼしています。ほかに「オーストラリアやニュージーランドで雨が減る」「ヨーロッパ



Photo credit: SHIMADA KOUSEI(C)

▲温暖化によって海没が心配されるサンゴ礁の島々、中部太平洋マーシャル諸島マジュロ環礁
全国地球温暖化防止活動推進センターウェブサイトより(<http://www.jccca.org/>)

パで海面上昇が深刻になる」「アメリカの東海岸でハリケーンが増えて海岸の土壌侵食が進む」「世界各地でマラリアなどの伝染病が流行する」などの危険性があります。

ここで一つ確かなのは「このまま温暖化が進めば地球の気候は取り返しのつかないことになってしまう」ということです。たった100年の間に年の平均気温が1~6℃も上昇するなんていうことは、我々人類にとって前代未聞の事態です。これだけ急に平均気温が上がれば動植物にとっての環境が変わり、絶滅種が現れるなど生態系に悪影響を及ぼす事は火を見るより明らかです。だからこそ、今のうちに何とかする必要があります。

できることから始めよう

便利で快適な生活と引き換えに、私たちは資源やエネルギーを大量に使用し、そして、そのことが地球温暖化をさらに進めています。

温暖化を防ぐためには、省エネルギー、ごみの分別減量、エコドライブ、地元で生産された農産物を購入するなど足元から取り組みを始めることが大切です。どんな小さなことでも良いので、考えて始めましょう。

4月15日号から「わたしたちの地球。みんなで考えよう環境のこと」と題し、環境問題やごみ問題などにスポットを当てた連載を始めます。私たちのため、地球のため、自分たちができることを一緒に考えましょう。

お問い合わせ 環境政策課(内線226、227)



消費者トラブルにご用心

特定継続的役務提供は中途解約できます。

特定継続的役務提供とは、エステティック・外国語会話教室・パソコン教室・学習塾・家庭教師・結婚相手紹介サービスの6業種のことです。一定の期間・一定の金額であれば特定商取引法によりクーリング・オフと理由を問わない中途解約が認められています。

■クーリング・オフ■

契約書面を受け取ってから8日以内であればクーリング・オフができます。

■中途解約■

クーリング・オフ期間が過ぎても中途解約ができますが、解約手数料については上限が規制されています(右表参照)。

また、サービスを受けるために必要だとして一緒に購入した関連商品(教材・化粧品など)の購入契約も解除できますが、その場合は、使用した分の費用を負担しなくてはなりません。

【特定継続的役務提供取引の解約手数料の上限額】

役務の種類	サービス利用前	サービス利用後
エステティックサービス	2万円	未使用サービス料金の1割か2万円のいずれか低い額
外国語会話教室	1万5,000円	未使用サービス料金の2割か5万円のいずれか低い額
パソコン教室	1万5,000円	未使用サービス料金の2割か5万円のいずれか低い額
学習塾	1万1,000円	2万円か月謝相当額のいずれか低い額
家庭教師	2万円	5万円か月謝相当額のいずれか低い額
結婚相手紹介サービス	3万円	未使用サービス料金の2割か2万円のいずれか低い額

向日市においても外国語会話教室・学習塾・結婚相手紹介サービスの相談がありました。契約する際には契約内容や解約についての記載をよく確かめてください。詳細については、お気軽にお尋ねください。

■一人で悩まず消費生活相談へ■

専門の相談員による相談を行っています。個人で対処しようとせず、相談をご利用ください。
●相談日/毎週水曜日(午前10時~午後4時)、毎週月・火・木・金曜日(午後1時~4時)
●相談場所/相談室1(市役所1階)

■土・日曜日の消費生活電話相談■

緊急を要するクーリング・オフや架空請求などに対する助言を行っています。(京都府・京都市の共同事業)
土曜日・日曜日午前10時~午後4時
☎257-9002(電話相談のみ)

お問い合わせ 環境政策課 市民安全係(内線235、249)

新着図書



道具にヒミツあり

小関智弘著 岩波書店
消しゴム・メガネ・携帯電話・ファスナー・自転車など、おなじみの道具が安心して使えるのは、つくの人たちの知恵や工夫が込められているから。さまざまな道具の秘密を紹介します。

■一般図書■

- インターネットの法律とトラブル解決法 神田将監修 自由国民社
- アスペルガー症候群 子どもたちの特性を活かす 宮尾益知著 日東書院
- まずはココから!科学論文の基礎知識 ブース・ヴァーノン著 丸善
- 東大式科学手品 東京大学奇術愛好会監修 主婦の友社
- ラジェンドラ・パチャウリ 地球温暖化IPCCからの警告 ラジェンドラ・パチャウリ著 原沢英夫著 日本放送出版協会
- 香りの愉しみ、匂いの秘密 ルカ・トゥリン著 河出書房新社
- 家電製品がわかる 1巻・2巻 日本化学会企画編集 東京書籍
- 常備菜の手帖 上野修三他著 柴田書店
- 日本人の愛した色 吉岡幸雄著 新潮社
- 光速の詰将棋 谷川浩司著 日本将棋連盟
- プロが教えないダンステクニック講座 モダン編・ワルツ/ラテン編・ルンバ 金沢正太著 白夜書房
- 静かな爆弾 吉田修一著 中央公論新社
- 群青に沈め 熊谷達也著 角川書店
- 日本語のゆくえ 吉本隆明著 光文社

■児童図書■

- 地球温暖化、しずみゆく楽園ツバル 山本敏晴写真・文 小学館
- 昆虫たちの擬態 海野和男著 誠文堂新光社
- アンドルー・ラング世界童話集 1巻・2巻 アンドルー・ラング編 東京創元社
- 無人島で、よりよい生活! いいいゆみ作 岩崎書店
- 過去からの手紙 岸田るり子作 理論社
- 幻狼神異記 1巻魔物の棲む少年 横山充男著 ポプラ社
- くじらのバース 村上康成作 ひさかたチャイルド
- よもぎのはらのおともだち あまんきみこ作・やまわきゆりこ絵 PHP研究所
- ケーキやさんのゆうれい ジャクリーン・K・オクバン作 マージョリー・プライスマン絵 フレーベル館
- こそこそこそっ、かくれよう! マググリーンさんとさむがりウサギ カンダス・フレミング文 G・ブライアン・カラス絵 BL出版
- まあ、なんてこと! デイビッド・スモール作 平凡社

子ども読書の日 記念事業

おはなしひろばスペシャル



子ども読書の日を記念して、「おはなしひろば」をパワーアップして開催します。親子、お友だちと一緒に楽しみみてください。

- 日時/4月26日(土) ①午前10時30分~(幼児向き) ②午前11時30分~(小学生向き)
- 場所/図書館
- 内容/絵本によるおはなし、紙しばい、手遊びなど
- ※当日、自由にご参加いただけます。

お問い合わせ 図書館 ☎931-1181