

- 1 住みよいまちを力を合わせつくりましょう
- 1 きれいな緑と水と空を守りましょう
- 1 働くよるこびと心のふれあいを大切にしましょう
- 1 すぐれた教育と文化を育てましょう
- 1 明るいくらしと福祉のまちをきざしましょう



●向日市役所(〒617-8665 京都府向日市寺戸町中野20 ☎075(931)1111 FAX075(922)6587) ●編集 秘書広報課 ●http://www.city.muko.kyoto.jp/

子どもなんでも体験

- 日時/8月21日(木) 午後0時30分~午後5時
- 行き先/京都市市民防災センター、おたべ本館
- ※中央公民館に集合、マイクロバスで現地へ
- 対象/向日市在住の小学4~6年生20人
- 内容/防災体験、おたべ手作り体験
- 持ち物/汗拭きタオル、水筒
- 参加費/650円(材料費、保険代)
- 申込み/7月15日(火)~25日(金) (必着)に往復ハガキでお申込みください。定員を超えた場合は抽選。
- ※1人1通に限ります(兄弟姉妹のみ2人まで可)。

↓往信用(表) ↓返信用(裏) ... 何も書かないでください

| | | |
|----------------------|-----------------|------------------------------------|
| 617-0002 向日市中央公民館 | 向日市寺戸町中野二丁目十七番一 | ①住所 ②氏名 ③学校名 ④学年 ⑤電話番号 |
| 往信 | 返信 | ↑返信用(表) ↑往信用(裏) |

☎中央公民館 ☎932-3166、FAX932-1552

短期運動教室

- 安全な場所で、思いっきり体を動かそう。
- 日時/8月25日(月)~28日(木) 午後3時30分~4時30分
- 場所/市民体育館
- 対象/小学1~3年生20人
- 内容/学校体育の予習、復習や遊びの中での調整力づくり
- 参加費/4日間3,000円
- 申込み/7月16日(水) 午前10時から、直接、市民体育館(☎932-5011)に参加費を添えてお申込みください。定員になり次第締め切り。ただし、午前10時の時点で定員を超えた場合は抽選を行います。

子ども紙すき体験教室

- 牛乳パックがきれいなハガキに大変身■
- 日時/8月7日(木) 午前10時~11時
- 場所/市民体育館
- 対象/年長~小学2年生20人とその親
- 講師/芥川ひろ子さん(NPO法人リアル・リンク京都 子育て支援・環境事業)
- 参加費/600円
- 申込み/7月16日(水) 午前10時から、直接、市民体育館(☎932-5011)に参加費を添えてお申込みください。定員になり次第締め切り。ただし、午前10時の時点で定員を超えた場合は抽選を行います。



もうすぐ始まる夏休み。市ではたくさん子ども向けの催しが行われます。いつもは体験できない新しいことにどんどん挑戦しましょう。

こども歴史教室

- 早川和子さんと描いて作ろう、古代のかたち■
- 考古学を学んで描きます。作品にして、資料館に飾ってみましょう。
- 日時/8月6日(水)、7日(木) 午後1時30分~4時
- 場所/文化資料館 展示室・研修室
- 対象/向日市在住の小学4年生~中学3年生30人
- 内容/「絵でみる考古学」展示室でのスケッチとコラージュ*づくり
- ※たくさんのスケッチに色をのせて組み合わせる貼り絵アート
- 持ち物/クレヨン
- 申込み/受付中。参加費500円を添えて、直接、文化資料館へ。定員になり次第締め切り。
- ☎文化資料館 ☎931-1182、FAX931-1121

わくわくキッズ

- スポンジを使っておさかなつりを作ろう■
- 日時/8月6日(水) 午前10時~11時30分
- 場所/子育てセンター「すこやか」
- 対象/2歳以上の未就園児25組
- 申込み/7月15日(火) から、電話で子育てセンター「すこやか」(☎932-7830)へ。

物集女コミセン 上植野コミセン

自習室開放



夏休み期間にコミセンの一室を自習室として開放します。

- 日時/○物集女コミセン:7月20日(日)~8月31日(日)の毎週日・水曜日

○上植野コミセン:7月20日(日)~8月31日(日)の毎週木・金曜日(8月14日(木)、15日(金)を除く) ※時間はいずれも、午前9時30分~正午、午後1時~4時30分

- 対象/向日市在住の小学5年生以上の方
- ※事前の申込みは不要ですが、施設定員の都合上、お断りする場合があります。当日、各コミセン(物集女コミセン ☎921-1514、上植野コミセン ☎922-3580)にお問い合わせください。
- ※自習室内での私語はご遠慮ください。必要な図書類はお持ちください。

京都府統計グラフコンクール

京都府統計協会では、統計知識の普及と統計の表現技術の向上をめざして実施する「統計グラフコンクール」の作品を募集しています。



小学生以上であればどなたでもご応募できます。

- 応募部門/手描き統計グラフの部、パソコン統計グラフの部
- 提出/9月5日(金)までに、京都府統計協会(〒602-8570 京都市上京区下立売通新町西入 京都府政策企画部調査統計課内、☎414-4487)へ必着。または、9月1日(月)までに向日市総務課行政係(内線289)へ。

小中学生まちづくり作文

詳細は2ページをご覧ください。

夏休みおはなし会プラスコンサート

詳細は4ページをご覧ください。

こども天文教室「キッズプラネット2008」

詳細は3ページをご覧ください。

平和と人権のつどい

8月8日(金) 午後1時~4時 市民会館ホール

お問い合わせ 市民参画課(内線250)

- 平和書道展 入選者表彰式
- シネマ&トーク

▷映画上映「ヘレンケラーを知っていますか」 文部科学省特別選定作品 小林綾子主演(字幕付)

▷講演 中山節夫さん(映画監督) (手話通訳、要約筆記あり)

- 整理券(無料)/市民参画課(市役所本館2階)、市民会館、各コミセン、地区公民館などで配布。
- 一時保育/満1歳以上の幼児(定員10人・要予約、8月1日(金)までに市民参画課に申込み)

映画「ヘレンケラーを知っていますか」



物の豊かな社会に生きる私たちが忘れていく「触れあい」や「支えあい」の大切さを問いかける、愛と希望に満ち溢れた作品。

同時開催 「平和書道展」



入賞作品を市民会館ホワイエにて展示します。「平和書道展」は、次代を担う小学生が平和を題材とした書道作品を製作することにより、改めて平和について考える機会となること、また、作品を展示し、多くの市民の平和意識高揚を図ることを目的に開催しています。

まちづくり提案を募集 新しい総合計画の策定に向けて

ただ今、市では今後10年間のまちづくり指針となる新しい総合計画の策定に取り組んでいます。総合計画は、10年後の市の将来像を描き、その実現に向け、市として何をすべきか、またそれをどのように進めていくべきかを示すものです。計画の策定にあたり、皆様のご意見、ご提案を参考にし、大いに議論を深めながら進めますので、積極的にご応募ください。

■まちづくり市民提案を募集します■

- 対象／向日市在住、在勤、在学されている方
- テーマ／「心豊かに暮らせるまちづくり」「個性を生かしたまちづくり」「人が集い活発に行動できるまちづくり」のいずれか。
- 募集期間／8月20日(水)まで(必着)
- 応募方法／専用の応募用紙(切手不要)を使ってご応募ください。応募用紙は自治会を通じ、7月中旬に各ご家庭に配布するほか、市役所や各公民館、コミセンにも置いてあります。任意の用紙での応募も受け付けます。

■小・中学生まちづくり作文の募集■

- 対象／向日市在住の小学4～6年生、中学生
- テーマ／「こんなまちにしたい」「向日市でこんなことがしたい」など、自由に選んでください。
- 募集期間／9月5日(金)まで(必着)
- 応募方法／400字詰原稿用紙2枚に、タイトル、氏名、学校名、学年、組、まちづくり作文を記入し、市内の学校に通っている方は学校へ、それ以外の方は市役所企画調整課へ提出してください。応募点数は1人1点に限ります。

お問い合わせ 企画調整課(内線277)

後期高齢者医療被保険者証を更新します

平成20年8月1日以降の負担割合が変更(1割→3割または3割→1割)となる方には、新たな被保険者証を7月中旬に送付します。

負担割合に変更がない方には送付しませんので、現在お持ちの被保険者証を引き続きご使用ください。

■負担割合の判定基準■

医療機関での窓口負担割合の判定は、同一世帯内の被保険者の課税所得で判定されます。

| 課税所得の状況 | 窓口負担割合 |
|-------------|-------------|
| 課税所得145万円以上 | 3割(現役並み所得者) |
| 課税所得145万円未満 | 1割(一般) |

負担割合が3割の方で、平成19年中の収入額が下記の条件にあてはまる場合、申請により、窓口負担割合が1割となります。

| 被保険者の人数 | 基準収入額 |
|------------------|---------|
| 世帯内の被保険者が1人の場合 | 383万円未満 |
| 世帯内の被保険者が2人以上の場合 | 520万円未満 |

お問い合わせ 医療保険課福祉医療係(内線359、342)

また、判定見直しの結果3割となる方の経過措置として、平成22年7月末までは、世帯内の被保険者が1人で同一世帯に70歳～74歳の方がおられる場合に限り、その方と被保険者の合計収入が520万円未満であれば申請により一部負担金限度額が「一般」になります(負担割合は変わりません)。

以下の「持ち物」を添えて、平成20年7月31日(木)までに医療保険課で申請してください。申請が遅れると申請した月の翌月からの変更となります。

- 持ち物／収入額が確認できる書類(確定申告書の写し、源泉徴収票(給与・公的年金などの場合))、印鑑、後期高齢者医療被保険者証、本人以外の方が申請する場合は委任状および申請者の本人確認ができる書類

平成19年に所得が減って 所得税が課税されなかった方へ

所得変動に係る住民税の還付を受けようとする方は、下記申告期間中に平成19年1月1日の時点でお住まいの市区町村へ減額申告書を提出してください。

- 申告期間／平成20年7月31日(木)まで
 - 減額申告書/申告先の窓口で配布しています。
- ※平成19、20年向日市在住で還付の対象と思われる方には、6月下旬までに申告書を送付しています。
- ☎税務課市民税係(内線222、223)

夏の交通事故防止府民運動

7/21(月)～8/20(水)

「京の夏 ゆとりと笑顔で 事故はなし」

- 子どもと高齢者の交通事故防止
- 全ての座席のシートベルト着用とチャイルドシートの正しい使用の徹底
- 自転車の乗車用ヘルメット着用の推進と安全利用の促進
- 二輪車事故防止と暴走行為等危険運転の追放



土地区画整理事業の施行予定区域

縦覧および借地権の申告受付

北部地域(阪急洛西口駅東地区)では、土地区画整理準備委員会において、組合施行による土地区画整理事業の実施に向けた準備が進められています。

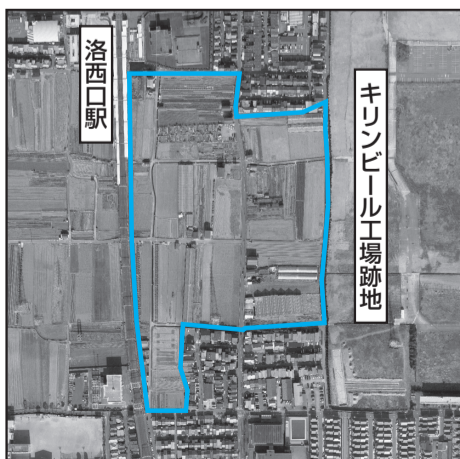
このたび、土地区画整理法に基づき、区域の公告および縦覧を行うとともに未登記借地権の申告受付を行います。

- 区域の縦覧期間／7月15日(火)～7月29日(火)
- 借地権の申告期間／7月15日(火)～8月15日(金)
- 申告方法／申告書に借地権の対象となっている土地所有者との連名にするか、または借地権を証明する書類を添えて、市街地整備課に提出してください。

なお、申告書の様式は、市街地整備課で配布しますが、市ホームページでもダウンロードすることができます。

- 縦覧・申告場所／市街地整備課(市役所本館3階、午前8時30分～午後5時)

お問い合わせ 市街地整備課(内線367)



第24回



京都まちとみどり 写真コンクール

向日市内の写真には市長賞のチャンス

●募集作品／「緑を活かした暮らし」をテーマとした、都市の緑と緑化についての京都府内の写真。ただし、特別賞(向日市長賞)は、向日市内の写真を対象とします。

●応募資格／特になし(京都府外の方も可)

●応募規格／四つ切サイズまたはワイド四つ切サイズのカラー写真。もしくは六つ切サイズ以下で組枚数が3枚までの組写真。(合成等の加工を行ったものは不可)

応募者本人が撮影した未発表のものに限ります。フィルム写真、デジカメ写真どちらでも可。

※他の写真コンクールなどとの重複応募は不可。

●応募方法／9月3日(水)までに(必着)、所定の応募票(募集チラシに印刷してあるほか、京都府ホームページからもダウンロードできます。コピー可)の各項目を記入の上、作品裏面に貼付し、郵送または直接お持ちください。

1人あたりの応募作品数は5枚(5組)まで。

●送付先・問い合わせ先／

○京都府建設交通部都市計画課 ☎414-5326
〒602-8570 京都市上京区下立売通新町西入藪ノ内町

※詳しくは京都府ホームページをご覧ください。

国民健康保険料特別徴収を 口座振替に変更できます

10月から国民健康保険料が特別徴収対象になっている世帯について、次の要件にあてはまる場合は、申し出により特別徴収から普通徴収の口座振替に変更することができます。

- これまで継続して口座振替納付をしている方
- 国民健康保険料の滞納のない方

特別徴収の対象世帯には、申出書をお送りしてありますが、市役所窓口でも受付していますので、お気軽にご相談ください。なお、特別徴収からの変更は、手続きに2か月以上かかりますので、ご了承ください。

☎医療保険課(内線325、326、332)



まちの話題

府消防操法大会に向け 向日市消防団が連日訓練に励む



7月27日(日)に丹波自然運動公園で開催される第20回京都府消防操法大会に向けて、向日市消防団が連日訓練に励んでいます。

出場選手は、各分団から選出された代表で編成されています。出場選手(写真左から)／指揮者：正木孝昌班長(第2分団)、1番員：清水光一郎団員(第6分団)、2番員：松ヶ野竜也団員(第1分団)、3番員：岡本亮祐団員(第3分団)、4番員：永井俊幸団員(第5分団)、補助員：高畑佑矢団員(第4分団)

くらしの情報



市の催し・サービス情報

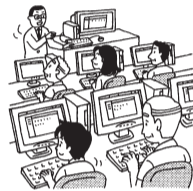
教室・文化・芸能などの催し、福祉・教育などのサービスなど、市からのお知らせを中心に掲載しています。

- 向日市役所への電話でのお問い合わせは、☎931-1111(代表番号)にお掛けください。担当課におつなぎします。
 - 向日市役所への(ファックスはFAX922-6587、郵便物は〒617-8665 向日市役所)、電子メールはinfo@city.muko.kyoto.jp)にお送りください。※ファックス、郵便物、電子メールには、市役所などの課(担当課名)へのものかをお書きください。
 - 参加費などの記載がないものは無料で参加していただけます。
- ☎=お問い合わせ、HP=ホームページアドレス

催し情報

まなぼうや講座「パソコンを楽しもう」

- 日時/8月6日(水)、21日(木)、27日(水)、9月3日(水)、計4回。時間はいずれも午前10時～正午
- 場所/中央公民館
- 定員/15人
- 内容/自分のパソコンで案内状、書状を作り、ワードの操作に慣れる。
- 講師/福島我羊子さん(琴の橋パソコンクラブ指導者)
- 持ち物/ノートパソコン(機種WindowsXPを中心に。WindowsVistaには対応していません)、筆記用具
- 参加費/1,500円
- 申込み/7月31日(木)までに、向日市生涯学習推進サークル「まなぼうや」事務局・教育委員会生涯学習課(内線834)へ。定員になり次第締め切り。



大人の朗読会

- 午後のひととき、朗読の世界に耳を傾けませんか。
- 日時/7月27日(日) 午後1時30分～3時
 - 場所/図書館2階研修室
 - 内容/○「あるはれたひに」きむらゆういち作 ○「ひなげしの家」田辺聖子作 ○「吉野で会った娘」松谷みよ子作 ○「車坂」宮部みゆき作
- ※当日、自由に参加していただけます。
- ☎図書館☎931-1181、FAX931-1081



聴覚障害者・中途失聴者・難聴者のためのいきいきサロン「京くみひも体験」

- 日時/8月7日(木) 午後1時30分～3時30分
- 場所/市民会館

●対象/向日市・長岡京市・大山崎町在住の聴覚に障害のある方(障害者手帳の有無、ろうあ・難聴協会など各協会への入会の有無に関わらず)

- 定員/30人
- 申込み/7月15日(火)～31日(木)に、向日市社協 障害者地域生活支援センター (☎932-1990、FAX933-4425、土・日曜日・祝日を除く午前8時30分～午後5時)へ。定員になり次第締め切り。

ゆめパレアむこう 各種教室

- きつぷダンス教室■
 - ◎初心者・初級者クラス(4歳以上対象)
 - 日時/毎週火曜日(1か月4回、祝日含む)、午後4時～5時
 - 場所/ゆめパレアむこう 健康増進センター
 - 定員/18人
 - 参加費/月4,000円
 - ◎中級者クラス(5歳以上対象)
 - 日時/毎週月・火曜日(どちらかお選びください)。1か月4回、祝日含む) 午後5時5分～6時5分
 - 場所/ゆめパレアむこう 健康増進センター
 - 定員/各曜日とも7人
 - 参加費/月4,000円
- ※教室参加の場合は、保護者同伴でご来館ください
- 親子ピラティス&ベビーマッサージ教室■
 - 日時/8月6日(水)、20日(水)、27日(水)、9月3日(水)、10日(水)、17日(水)、24日(水)(1回から参加できます)、時間はいずれも午後0時20分～1時20分
 - 場所/ゆめパレアむこう 健康増進センター
 - 対象/生後3～12か月の乳幼児とその親10組
 - 参加費/1回1,000円
- いずれの教室も□
 - 申込み/直接または、電話でゆめパレアむこう(☎934-7770、第2・第4木曜日を除く午前9時～午後10時)へ。定員になり次第締め切り。

サービス情報

向日ふるさと音頭指導員の派遣

夏まつりや盆踊りを盛り上げる「向日ふるさと音頭」の指導員を、自治会や子ども会などを対象に派遣しています。

派遣希望日の1週間前までにお申込みください。

☎秘書広報課(内線295)



サマージャンボ宝くじ発売

この宝くじの収益金は、市町村の明るく住みよいまちづくりに使われます。

- 発売期間/7月14日(月)～8月1日(金)
- 発売場所/全国の宝くじ売場

※通信販売でも購入できます。

- 抽選日/8月12日(火)

☎(財)京都市市町村振興協会☎411-0200

夏休みは天文館へ

開館15周年記念特別投影 「ひげくま先生とこぎつねチロン～夜空の星ごよみ～」

「第4回MAPみえこどもの城プラネタリウム解説コンクール」で最優秀賞を受賞した、当館ボランティアの第4向陽小学校 井本彰教諭によるオリジナル番組の投影を行います。

- 日時/8月10日(日)、24日(日) 午後1時および2時30分
- 定員/75人

※要入場整理券。整理券は、7月15日(火)午後1時から天文館で配布(1人3枚まで)。

※幼児は保護者同伴で観覧のこと。

中・高校生向き番組特別投影 「天体の動きと地球」

- 日時/8月2日(土) 午前10時、11時
- 定員/80人(予約は不要)
- 入場料/大人200円、小・中学生100円

※午後1時、2時30分、4時は一般番組を投影

夏休み子ども天文教室 「キッズプラネット2008」

紙粘土で、太陽系の惑星の模型づくりに挑戦

- 日時/8月22日(金) 午後1時～4時
- 対象/向日市在住の小学4～6年生15人
- 参加費/1人500円(当日お持ちください)
- 申込み/7月15日(火)～31日(木)(消印有効)に、往復ハガキで天文館へ。一通につき2人までお申込みいただけます。定員を超えた場合は抽選。

↓往信用(表) ↓返信用(裏)・・・何も書かないでください

| | | |
|---------------------------------------|--------------------|---|
| 617-0005 向日市天文館 キッズプラネット係 往信 | 向日市向日町南山八二の一 返信 | 申込み者全員(2人まで)の ・氏名 ・学校名/学年 ・住所 ・電話番号 |
| ↑返信用(表) | | ↑往信用(裏) |

☎天文館☎935-3800・FAX935-4380

市民の情報掲示板



市民の皆様から寄せられた情報を掲載しています。参加費などの記載がないものは無料です。掲載については、秘書広報課(内線240)へ。

わたしたちの地球。みんなで考えよう環境のこと

④夏のエコ生活



夏の省エネルギーの主なポイントは次のとおりです。一人ひとりの行動は小さいかもしれませんが、みんなで取り組めば大きな力となり、地球温暖化防止に貢献できます。

夏のエアコンは室温を28度に設定

夏にエアコンを利用するときは、室温を28度に設定しましょう。冷房の温度設定を27度から28度に1度上げるだけで1台当たり年間670円の節約になり、28度の温度設定で1日1時間短縮して使うと、1台当たり年間410円の節約となります。

また、ドアや窓の開閉を少なくし、レースのカーテンやすだれなどで日差しをカットしましょう。外出するときには、昼間でもカーテンを閉めておくと暑さ対策に効果的です。

28度の設定で暑く感じるようでしたら、扇風機を回しましょう。室内の空気が循環するうえに、風が体に当たると涼しく感じます。

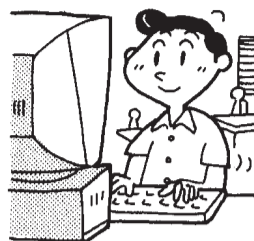


軽装に心がけて夏をゆったりとした気持ちで過ごす

日本の夏は高温多湿。近年、国、都道府県、市町村、企業ではいわゆる「クールビズ」を実践しています。

夏場の上着とネクタイをなくし、半袖のYシャツ、カジュアルな服装に努めるところが増えています。

家庭でも軽装に心がけ、ストレスを感じない夏をゆったりとした気持ちで過ごしましょう。



電球を交換するときは白熱電球を電球型蛍光ランプに

技術の進歩により、家電製品をはじめさまざまな機器は、使い勝手や機能性ととも、エネルギー消費効率も良くなっています。家電製品を買い換えるときは、省エネルギー機能が高い製品を選ぶことをお勧めします。

電球型蛍光ランプもその一つ。白熱電球に比べると価格はやや高めですが、寿命が約6倍に伸び、電気代は4分の1以下となります。ちなみに白熱電球を電球型蛍光ランプに買い換えると1台当たり年間1,850円の節約です。地球にやさしく、手軽にできる省エネルギー対策といえます。

地球温暖化防止と資源の節約のために、今年の夏も省エネルギー対策にご協力ください。

(政府広報オンラインお役立ち情報平成20年6月掲載分から)

お問い合わせ 環境政策課(内線232)



消費者トラブルにご用心

賃貸マンションの申込金は返らないの？

事例

不動産業者に案内された賃貸マンションの物件が気に入り、申込みをした。不動産業者から「人気の物件なので押さえておくために必要」と言われ、手持ちの2万円を申込金として支払った。

貸主の返事(承諾)はまだだが、予定していた保証人を立てられなくなったので「申込みをやめたい」と言ったが、申込金を返してくれない。

本当に申込金は返らないの？

アドバイス

「申込金」とは、申込みがあったことの証明として支払うもので、申込の優先順位を確保するためのものです。

賃貸マンションの契約は、借主が「申込み」をし、貸主が「承諾」をしてはじめて契約が成立しますので事例の場合、貸主の「承諾」前なので契約は成立していません。

法律では、契約が成立する前に申込金・予約金などいろいろな名目で支払ったお金を「預かり金」とみなし、契約が成立しない場合には、借主に返還しなければならないとしています。また、契約が成立する前に申込みを取りやめでも違約金や損害賠償を請求されることはないとしています。

したがって、契約が成立する前に支払った申込金は返還してもらえますので不動産業者に返還を求めましょう。

このようなトラブルを避けるため、申込金を支払う際に取りやめができる期間や取りやめた場合の申込金は、いつ、どのように返還されるのかなどを確認しておきましょう。

トラブルが起きたとき、納得できないときは、お気軽に相談室までご連絡ください。



■一人で悩まず消費生活相談へ■

専門の相談員による相談を行っています。個人で対処しようとせず、相談をご利用ください。

- 相談日/毎週水曜日(午前10時~午後4時)、毎週月・火・木・金曜日(午後1時~4時)
- 相談場所/相談室1(市役所本館1階)

■土・日曜日の消費生活電話相談■

緊急を要するクーリング・オフや架空請求などに対する助言を行っています。

- (京都府・京都市の共同事業)
- 土曜日・日曜日午前10時~午後4時
- ☎257-9002(電話相談のみ)

お問い合わせ 環境政策課 市民安全係(内線235,249)

新着図書



いまなんじ? 松成真理子 学研

おじいちゃんの腕時計とぼくのめざまし時計をとりかえっこ。ひんやりとしていい気持ち。時間がわからなくても、ぼくの腕がよるこんでいる。ところが、妹に「今、なんじ?」と聞かれて…。

■一般図書

- 退屈力 齋藤孝著 文藝春秋
- 古文書はじめの一步 油井宏子著 柏書房
- 異形の大国中国 櫻井よしこ著 新潮社
- すぐに役立つ契約書・印鑑・領収書・手形・小切手の法律知識 大門則亮監修 三修社
- 学校を元気にする50のルール 尾木直樹著 三省堂
- 理系のための人生設計ガイド 坪田一男著 講談社
- 海辺の生物観察図鑑 阿部正之写真・文 誠文堂新光社
- 宇宙旅行はエレベーターで ブラッドリー・C・エドワーズ、フィリップ・レーガン著 ランダムハウス講談社
- 濱田美里の季節の手仕事帖 漬ける・干す・保存する 濱田美里著 河出書房新社
- 包丁さばき事典 田中伶子著 ナツメ社
- マーケティング・リサーチの実践教科書 上野啓子著 日本能率協会マネジメントセンター
- 傀儡(くぐつ) 坂東眞砂子著 集英社
- 月とメロン 丸谷才一著 文藝春秋

■児童図書

- 14歳からのお金の話 池上彰著 マガジンハウス
- アニメが世界をつなぐ 鈴木伸一著 岩波書店
- エイレーネーの瞳 小前亮作 理論社
- ネコのドクター小麦島の冒険 南部和也作 福音館書店
- ラブ、スターガール ジェリー・スピネリ作 理論社
- ぼくの羊をさがして ヴァレリー・ハブス作 あすなる書房
- シルクの花 キャロリン・マースデン作 鈴木出版
- ねえ、ほんとにたすけてくれる? 平田昌広文、平田景 絵 アリス館
- ざっくん! ショベルカー 竹下文子作、鈴木まもる 絵 偕成社
- もりにいちばがでる 五味太郎作 玉川大学出版部
- じかきむしのぶん 松竹いね子作、堀川真絵 福音館書店

なつやすみ おはなし会プラスコンサート

絵本による読み聞かせ、紙しばい、ストーリーテリング、CDミニコンサートなど



- 日時/7月21日(祝)
- 【低学年(4歳~小学2年生)の部】○午前10時30分~11時30分 ○午後2時~3時
- 【高学年(小学3~6年生)の部】○午後3時~4時
- 整理券(無料)/図書館1階カウンターで発行しています。定員(各回80人)になり次第締め切ります。 ※会場に入れるのは子どもだけです。

お問い合わせ 図書館 ☎931-1181