

11/15

平成20年(2008年)

No.922

# 広報 むこう

◎向日市民憲章◎

- 1 住みよいまちを力を合わせつくりましょう
- 1 きれいな緑と水と空を守りましょう
- 1 働くよろこびと心のふれあいを大切にしましょう
- 1 すぐれた教育と文化を育てましょう
- 1 明るいくらしと福祉のまちをきずきましょう



●向日市役所(〒617-8665 京都府向日市寺戸町中野20 ☎075(931)1111 FAX075(922)6587) ●編集 秘書広報課 ●http://www.city.muko.kyoto.jp/

世界人権宣言60周年・ヒューマンウィークinおとくに

## ひとひと 女と男のいきいきフォーラム

### 12月6日(土) 午前10時30分～午後4時30分 向日市民会館ホール

一人ひとりが人権を尊重され、その個性と能力を十分に発揮することができる男女共同参画社会の実現をめざし、「女と男のいきいきフォーラム」を開催します。

#### 午前の部 シネマ&トーク

午前10時30分～午後1時(午前10時開場)

講演 中田新一さん(映画監督) 映画上映 「ウィニング・パス」(主演:松山ケンイチ)  
～失うことで、僕は手に入れた、生きることの本当の意味を～

#### 午後の部 ワーク・ライフ・バランス ～仕事と生活の調和～

午後2時30分～午後4時30分(午後2時開場)

講演 真野響子さん(女優) 「しなやかに生きる～仕事も人生も笑顔とありがとう～」

同時開催 ・NPO法人Aunja(アウンジャ)ミニ講座「デートDVについて」  
・NPO法人等活動紹介パネル展 ・世界人権宣言60周年パネル展  
・人権啓発サポーター募集コーナー

※午前の部・午後の部とも整理券が必要です。

- 定員/420人
- 一時保育/満1歳以上就学前までの幼児対象。
- 午前・午後の部とも、定員20人。11月28日(金)までにお申込みください。
- ※手話通訳、要約筆記あり
- ※車椅子席あり。12月5日(金)までにお申込みください。
- 整理券/11月15日(土)から市内の主な公共施設で配布
- 申込み・お問い合わせ/市民参画課
- ☎931-1111(内線291)、FAX922-6587
- Eメール sankaku@city.muko.lg.jp

主催/向日市、女と男のいきいきフォーラム実行委員会 共催/京都人権啓発推進会議、長岡京市、山城人権ネットワーク推進協議会

お問い合わせ 市民参画課(内線291)

参加者募集

## はり湖池周辺緑地整備事業 デザイン・ワークショップ

はり湖池および周辺地域は、市街地の中にあつて自然豊かな植生を有し、周辺の良好な水辺環境を含め、憩いの場として日ごろから多くの市民の皆様にご利用いただいています。

しかし、整備後13年余りが経ち、散策道など、一部施設の老朽化も見られることから、緑地の適正な保全と活用を図るため、再整備計画を予定しています。再整備にあたっては「向日市緑の基本計画」に基づき、市民が自然とふれあえる拠点となることをめざしています。

市では、再整備について広く市民の皆様からご意見をお聞きするため、デザイン・ワークショップを開催します。デザインしてみたい方、アイデアをお持ちの方は、ぜひご参加ください。

●日時・テーマ/

回	日時	テーマ
第1回	12月20日(土)午前9時～(3時間程度)	はり湖池および周辺地域の現地確認・現状認識
第2回	平成21年1月16日(金)午後7時～(2時間程度)	はり湖池および散策道などの利活用の検討
第3回	平成21年2月6日(金)午後7時～(2時間程度)	はり湖池散策道などのデザイン案作成

●場所/市役所 大会議室

- 内容/はり湖池周辺散策道などの整備における住民参加によるデザインづくり
- 対象/向日市在住の方20人。定員になり次第締め切ります。
- 申込み/下記あてに住所、氏名、年齢、性別、連絡先を書いたハガキでお申し込みください。なお、ワークショップ参加者の発表はハガキの返信をもって代えさせていただきます。
- 申込先/向日市 建設産業部 市街地整備課  
住所 〒617-8665 向日市寺戸町中野20  
☎931-1111(内線220)

お問い合わせ 市街地整備課(内線220)



はり湖池周辺緑地

# まちづくりアンケート結果

平成22年4月からスタートを予定しています。新総合計画策定にあたり、まちの住みごこちや市の施策について、市民の皆様の考えを把握し、計画に反映させるために市民アンケート調査を実施しました。このほど、アンケートの集計がまとまりましたので、その概要をお知らせします。

- 調査対象／向日市在住の18歳以上の方から2,000人を無作為抽出
- 調査方法／郵送による配布・回収
- 期間／6月19日から7月3日まで(15日間)
- 回答結果／有効回答数974人(回答率48.7%)

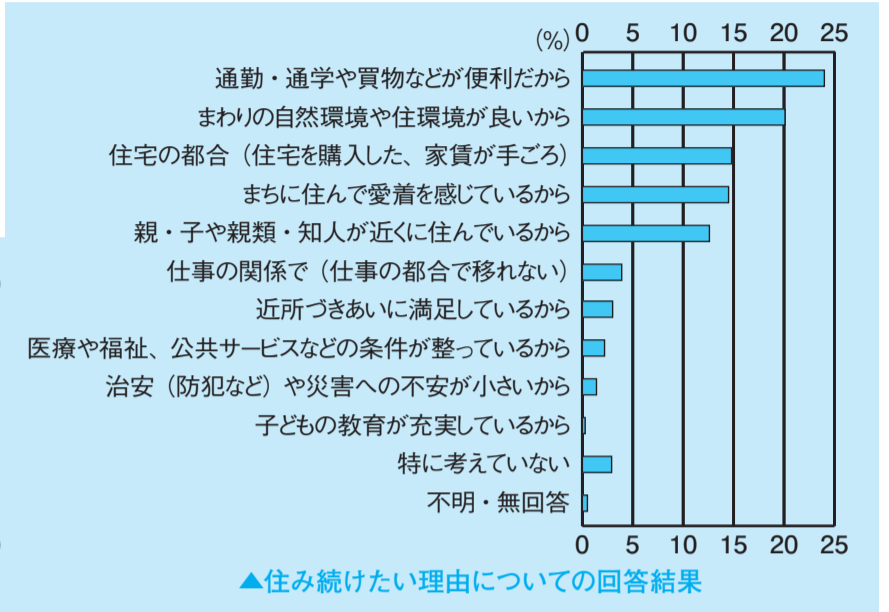
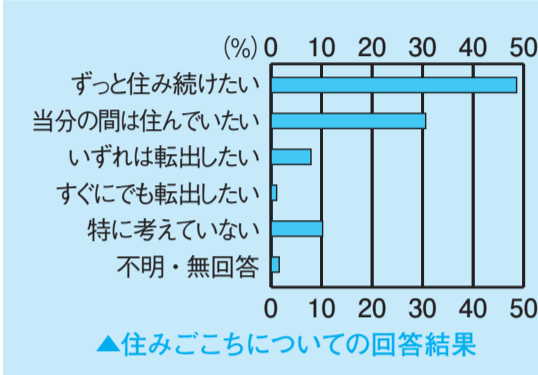
## 回答者の傾向・まちの住みごこち

### ■60歳代、70歳以上の回答率が高い

回答者の性別で見ると、男性45%、女性55%で、女性の回答比率がやや高くなっています。また、年齢層では実際の居住者の年齢層に比べ、特に60歳代と70歳以上の回答率が高くなっています。

### ■約8割の方が向日市に住み続けたい

右のグラフのとおり、まちの住みごこちについての質問では、「ずっと住み続けたい」「当分の間は住んでいたい」の割合が79.2%と、約8割の方が定住の意向を示しています。また、住み続けたい理由として、「通勤・通学や買物などが便利」「自然環境や住環境がよい」の回答が多く、利便性や環境への評価が定住意向につながっています。



## 市政に対する満足度と重要度

市の施策について、次の8分野(51施策)について、どのくらい満足しているか、また、今後の取り組みがどのくらい重要と思われるかを5段階で答えていただきました。

■8分野の内訳 文化・コミュニティ(10施策)、にぎわいや活力(8施策)、健康・福祉(7施策)、生活環境(7施策)、安全・安心(7施策)、土地利用・都市整備(5施策)、道路整備(4施策)、まちづくり全般(3施策)

その結果、満足度の高かった施策、低かった施策、そして特に重要度が高いと市民が考えている施策は右のとおりとなりました。

- 満足度の高い施策(上位5つ)
  - 1 買い物の便利さ
  - 2 下水道の整備
  - 3 公民館や図書館などの社会教育施設
  - 3 ごみの分別収集やリサイクル
  - 5 健康づくりや保健サービス
- 満足度の低い施策(上位5つ)
  - 1 バリアフリー化など歩道の整備
  - 2 阪急やJRの駅周辺整備
  - 2 生活道路の整備
  - 4 鉄道駅のバリアフリー化
  - 5 通学路の整備
- 重要度が高いと市民が考えている施策(上位5つ)
  - 1 安全で良質な水(水道)の供給
  - 2 診療体制や医療サービスの整備
  - 3 まちの清潔さ、空気や水のおいしさ
  - 4 バリアフリー化など歩道の整備
  - 5 健康づくりや保健サービス

※調査結果の詳細については、市役所情報公開コーナーでご覧いただけます。また、市のホームページでも調査結果を公表しています。

お問い合わせ 企画調整課(内線275、280)

## 受賞作品が決まりました

# 小中学生 まちづくり作文

お問い合わせ 企画調整課(内線275、280)

新総合計画策定に向け、10年後の向日市をテーマに市内の小・中学生に作文を募集したところ、多数のご応募をいただき、ありがとうございました。

今後、みなさんのご意見などを参考に、新総合計画づくりに取り組んでいきます。

- 募集対象／市内の小学校4～6年生および中学校全生徒
- 応募総数／790点(小学生294点、中学生496点)

### ■小学生の部

最優秀賞 畠中 真優さん(第6向陽小4年)

優秀賞 村上 千翔子さん(第2向陽小6年)、石河 峻さん(第5向陽小5年)  
堀 吉志さん(第5向陽小5年)、山崎 美夏さん(第5向陽小6年)

### ■中学生の部

最優秀賞 橋本 悠希さん(勝山中1年)

優秀賞 中村 果奈実さん(勝山中2年)、塚本 あかねさん(勝山中3年)  
小川 真夏さん(西ノ岡中1年)、藤田 真后さん(西ノ岡中2年)  
土山 佳恵さん(西ノ岡中2年)

### 小学生の部 最優秀賞

畠中 真優さん(第6向陽小4年)

わたしには、げんざい60代のおじいちゃんとおばあちゃんがあります。近所にもおとしよりと思える人が大ぜいいます。10年後は、もっとお年寄りがふえると思います。だん差のない歩道、広い車道、住み良い町向日市になっていけばいいなと思います。

おじいちゃんにけいりん場が、なくなるかもしれないという話を聞きました。もしなくなればわたしは、みんなが楽しく遊べる公園やテニスコートや大きな運動場、公園には、遊具があって子どもがあそべるところ、運動場は、大人から子どもまでが走り回って遊べるようになっていけばいいなと思います。

地図で見ても、向日市は、小さくて道路もせまく大きな遊び場がないから10年後には、広い道路や歩きやすい歩道や大きな公園ができていけば子どもも大人も元気に遊べる町になってほしい。

10年後は、20さいになるけれど6向小は、緑が多くて、しずかで勉強がやりやすい学校だから10年後もこれからの子どもたちもかわらず、勉強のやりやすい6向小であってほしいと思います。

### 中学生の部 最優秀賞

橋本 悠希さん(勝山中1年)

10年後ということは、私は23歳です。今の私は「子供」に入る方ですが、10年後の私には、自分の「子供」がいるかもしれません。ということで私は、未来の子供達のために、どんな向日市だとうれしいか、を考えました。

まず最初に子供が安全だということです。今の世の中は子供が被害にあう事件がたくさん起きています。そしてそれは、とくに登下校の時間です。なぜ、その時間かというと、もちろん1人の子がいるからです。だから10年後の向日市では、地域の人々全員が協力して子供を1人にさせないよう行動できたらいいんじゃないか、と思います。特に下校時間は散歩でもなんでもいいので、大人が通学路にいることで子供は安心できるはず。これは今からでもできることだと思っています。しかし、そのかわりこれは、子供が大人を信頼していないと意味がありません。だから私が、次に大事だと思うのは、子供と大人の仲が良い、ということです。

子供と大人の関係が薄いのは、関わりあう機会が少ないからです。なので、もっと近所の人達や先生とふれあう何かがあればいいと思います。学校の夏祭りや交流会には、大人も子供も積極的に参加すれば、きっと仲が深まります。大人は子供と話すことで、子供が何を考えているのかわかります。そして子供は行事に参加し、裏方などの仕事も一生懸命している親や近所の人を見て学び、心も開くと思いました。そして、10年後の向日市は市民みんなが信頼しあっている町になっていると、いいなと思っています。

10年後、こうなればいいと思って書きましたが、今からでもできることばかりです。子供は未来の宝物、だからこそ私達向日市民1人1人の心構えで、明るい10年後へと紡いでいけると信じています。

## 第11回「街づくり懇談会」概要

市民の皆様の声を総合計画に反映するため、福祉関係団体の皆様と10月3日に福祉会館で懇談会を行いました。阪急電鉄株式会社から、今秋着工予定の東向日駅バリアフリー化工事の説明が行われた後、次のことについて意見や要望が出されました。

### 会議概要

#### ○東向日駅バリアフリー化工事について

- ・工事中は乗降客の安全に十分気をつけてほしい。
- ・耳の不自由な人に対する、電光掲示板を使った文字情報サービスの充実に努めてもらうとともに、駅券売機の操作について、駅員の方の迅速なサポートについても配慮してもらいたい。
- ・東向日駅にファックスを設置できないか検討してもらいたい。

#### ○駅周辺などの都市基盤整備について

- ・これからの超高齢社会に向けて、駅などのバリアフリー化については、早急な対応をお願いしたい。また、駅に通じる周辺道路の拡幅やバリアフリー化などにも力を入れてほしい。

- ・JR向日町駅に東西自由通路ができれば、駅の利用者も増えるのではないかと。また、駅の東口整備により、森本地域に新たに緑地ゾーンが整備されたらよいと思う。

#### ○市の福祉施策について

- ・これからの子育て支援施策は、児童虐待や育児不安における、きめ細かな親支援の体制が必要。また、一人親や父子家庭へのサポートについても考えてほしい。
- ・障害者のコミュニケーション支援について、今後も無料で続けてほしい。また、乙訓聴覚言語障害者地域活動支援センターを広い場所へ移転してほしい。
- ・市の障害者4団体について、いずれは連合体にするべきだが、その際、事務局を行政が受け持つことについて検討してほしい。

※市ホームページにも懇談会の概要を掲載しています。

お問い合わせ 企画調整課(内線275)

## 文化資料館ラウンジ展示 西国街道とむこうまちの民家

木村吉太郎さんの水彩画と市民がつくった模型の展示



▲富永屋



▲西国街道 上植野

向日市在住の画家、木村吉太郎さんが西国街道沿いの民家を描いた作品や、市民が制作した向日町の町並み模型などを展示します。

#### ■日時/11月22日(土)～平成21年1月12日(祝)

午前10時～午後6時(入館は5時30分まで)

※休館日は広報むこう毎月1日号最終面をご覧ください。

#### ■場所/文化資料館ラウンジ

※11月29日(土)、30日(日)に、富永屋(寺戸町東ノ段)と中小路家住宅(上植野町下川原)を一般公開し、水彩画などを展示します。

お問い合わせ 文化資料館 ☎931-1182、FAX931-1121

### 民家と水彩画を訪ねるツアー

#### ●日時/11月29日(土)

第1班:午前10時～正午、第2班:午前11時～午後1時(小雨決行、荒天の場合翌日に順延)

※文化資料館ホールに集合

●コース/文化資料館(ラウンジ展示見学)～西国街道～富永屋(内部展示案内)～西国街道～中小路家住宅(内部展示案内)

●定員/各班とも15人

●参加費/500円(保険代、富永屋・中小路家住宅の入場料含む)

●申込み/11月15日(土)午前10時から直接、または電話で文化資料館(☎931-1182)へ。定員になり次第締め切ります。

### 市議会の開催予定

11月26日(水)	本会議(提案説明)/議場
12月9日(火)	本会議(一般質問)/議場
10日(水)	本会議(一般質問)/議場
11日(木)	本会議(予備日)/議場
12日(金)	厚生常任委員会/大会議室
15日(月)	建設環境常任委員会/大会議室
16日(火)	文教常任委員会/大会議室
17日(水)	総務常任委員会/大会議室
19日(金)	本会議(委員長報告・討論・採決)/議場

※時間はいずれも午前10時からです。

※どなたでも傍聴していただけます。

※一般質問の事項は、公共施設などで事前に公表します。

☎議会事務局 庶務係(内線318)

## 11月は「児童虐待防止推進月間」です

### 「助けての 小さなサイン 受け止めて」

ちょっとした「目くばり」・「気くばり」で、子どもを虐待から救えます。

言葉にできない子どもの悲鳴を見ない、聞かない、も虐待です。誰もができることから始めましょう。



#### 悩みや不安、心配ごとなど

子どもについての相談窓口・連絡先

機関	電話
向日市役所 子育て支援課	☎931-1111(代)
向日市家庭児童相談室	☎FAX933-1199
京都府京都児童相談所	☎432-3278
京都府乙訓保健所	☎933-1151(代)
向日市スクールホットライン	☎931-6060
子どもの人権110番	☎0120-007-110

お問い合わせ 子育て支援課(内線349)

### 子どものこんなサイン見落としていませんか

- 不自然な傷や打撲のあと ○表情が乏しい
- 着衣や髪の毛がいつも汚れている
- おどおどしている ○親を避けようとする
- 落ち着きがなく、乱暴になる
- 夜遅くまで一人で遊んでいる

### 子どもを虐待から守るために

- 「おかしい」と感じたら迷わず連絡
- しつけのつもり・・・は言い訳
- ひとりで抱え込まない
- 親の立場より子どもの立場
- 虐待はあなたの周りでも起こりうる

### 年末調整の説明会

#### ●日時・場所/

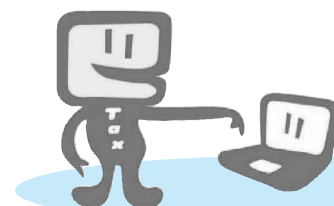
○11月26日(水)午後1時30分～3時30分、長岡京市立中央公民館市民ホール

○11月28日(金)午前10時～正午・午後1時30分～3時30分、京都府中小企業会館2階大ホール(右京区西院東中水町17)

●対象/給与の支払いをする方

※事前に送付する「年末調整のしかた」などの説明書を持ってお越しください。

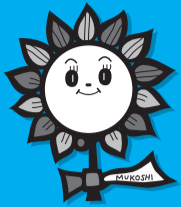
※駐車場はありません。



自宅で!  
オフィスで!  
簡単・便利な  
e-Tax

☎右京税務署(源泉所得税担当) ☎311-6366

# 暮らしの情報



## 市の催し・サービス情報

教室・文化・芸能などの催し、福祉・教育などのサービスなど、市からのお知らせを中心に掲載しています。

- 向日市役所への電話でのお問い合わせは、☎931-1111(代表番号)にお掛けください。担当課におつなぎします。
- 向日市役所への(ファックスはFAX922-6587、郵便物は〒617-8665 向日市役所)、電子メールはinfo@city.muko.kyoto.jp)にお送りください。
- ※ファックス、郵便物、電子メールには、市役所のごこの課(担当課名)へのものかをお書きください。
- 参加費などの記載がないものは無料で参加していただけます。
- ☎=お問い合わせ、HP=ホームページアドレス

## 催し情報

### ■ 講座・教室

#### 子どもまつぼっくりツリー教室

長い松ぼっくり(ドイツトウヒ)でクリスマスツリーを作ります。パネルシアターもあります。

- 日時/12月13日(土) 午前10時~11時
- 場所/市民体育館
- 講師/芥川ひろ子さん(リアル・リンク京都 子育て支援・環境教育事業)
- 対象/年長~小学2年生とその保護者20組
- 申込み/11月19日(水) 午前10時から参加費(800円)を添えて、直接、市民体育館へお申込みください。定員になり次第締め切り。11月19日(水) 午前10時の時点で定員を超えている場合は抽選。
- ☎市民体育館☎932-5011、FAX934-1657

#### クリスマスリースづくり教室

自然の葉や木の実を使ったオリジナルリース(約15cm)を作成します。

- 日時/12月8日(月) 午前9時30分~11時
- 場所/市民体育館
- 対象/16歳以上の女性18人
- 申込み/11月19日(水) 午前10時から参加費(1,500円)を添えて、直接、市民体育館へお申込みください。定員になり次第締め切り。11月19日(水) 午前10時の時点で定員を超えている場合は抽選。
- ☎市民体育館☎932-5011、FAX934-1657

#### 健康予防体操講座

簡単にできる健康予防を実践します。

- 日時/11月29日(土) 午前10時~正午
- 場所/上植野コミセン
- 参加費/300円(当日徴収)
- 申込み/電話で上植野コミセン(☎922-3580)へ(土曜日午後と月曜日、祝日を除く)。定員(20人)になり次第締め切り。

#### 人権研修会

##### 「こころの取り扱い説明書~思春期編」

- 日時/12月11日(木) 午前10時~11時30分
- 場所/市民会館
- 講師/佐賀枝夏文さん(大谷大学文学部教授)
- 申込み/12月3日(水) までに、電話、ファックスで教育委員会生涯学習課(内線834、FAX931-2555)へ。ファックスの場合は、研修会のタイトル(こころの取り扱い説明書)、住所、氏名、電話番号をご記入の上、送信してください。定員(60人)になり次第締め切り。

※手話通訳、要約筆記、一時保育可(要予約)。12月2日(火) までにお申込みください

#### アイデア工作スクール

災害時にも役立つ?手回し発電機を作ります。

- 日時/12月6日(土) 午後1時~4時
- 場所/中央公民館
- 講師/発明協会大阪支部
- 対象/向日市在住の小学4~6年生30人
- 申込み/11月15日(土)~21日(金) (必着) までに往復ハガキで中央公民館へ。定員を超えた場合は抽選。申込みは、1通につき1人のみ。

↓往信用(表) ↓返信用(裏) ... 何も書かないでください

617-0002 向日市中央公民館係	向日市寺戸町中ノ段十七の一	住所・氏名をお書きください。	住所 氏名 学校名 学年 電話番号
↑返信用(表)	↑往信用(裏)		

☎中央公民館☎932-3166、FAX932-1552

#### ナチュラルリースを作ってみませんか

- 日時/12月8日(月) 午後1時30分~3時30分
- 場所/鶏冠井公民館
- 講師/木下未都世さん(フラワーコーディネーター)
- 対象/向日市在住の成人30人
- 参加費/2,000円(材料費)
- 持ち物/クラフトハサミ(お持ちの場合)
- 申込み/11月17日(月) 午前9時から、直接または電話で鶏冠井公民館(☎921-0063)へ(土曜日午後と日曜日、祝日を除く)。定員になり次第締め切り。

#### 思春期子育て親育ち講座

- 日時/12月2日(火) 午前10時~正午
- 場所/福祉会館
- 内容/講演「思春期の子どもとの付き合い方~心を通わせる子育てと親育ち」
- 講師/津村薫さん(女性ライフサイクル研究所 予防啓発スタッフ)
- 対象/向日市在住で、小学生以上の子どもを育てられている方、子育てに関心のある方30人
- 申込み/11月15日(土) から、向日市社会福祉協議会地域福祉係(☎932-1961)へ(日曜日、祝日を除く午前8時30分~午後5時)。定員になり次第締め切り。

#### 地域福祉推進研修会

- 日時/12月10日(水) 午後1時30分~4時
- 場所/福祉会館
- 内容/映画「あかりの里」(横田丈実監督作品)の上映、制作者による講演など
- 対象/向日市在住の方70人
- 申込み/向日市社会福祉協議会地域福祉係(☎932-1961)へ(日曜日・祝日を除く午前8時30分~午後5時)。定員になり次第締め切り。

#### 障害児療育事業

- 日時/12月20日(土)、平成21年1月17日(土)、2月21日(土)、3月7日(土)、時間はいずれも午前10時30分~11時45分
- 場所/福祉会館
- 内容/ミュージックケア(楽器や自らの体を使って音を出し、音楽に合わせて楽しく体を動かします)
- 講師/コロボねっと・京都自立支援センター
- 対象/向日市、長岡京市、大山崎町在住の障害児とその家族10組
- 申込み/11月17日(月) から、向日市社会福祉協議会障害者地域生活支援センター(☎932-1990、FAX933-4425)へ(日曜日、祝日を除く午前8時30分~午後5時)。定員になり次第締め切り。

### ■ 天文

#### 天文館クリスマスコンサート

- 日時/12月20日(土) 午後7時~8時
- 場所/天文館
- 内容/アマチュア演奏グループ(ジングルにゃんにゃん あやか)によるバイオリン、チェロ、ピアノの生演奏、プラネタリウムでの当日の星空解説
- 申込み/12月2日(火) (当日消印有効) までに往復ハガキで天文館へ。1通につき5人(全員の氏名・年齢を記入)まで申込みいただけます。定員(70人)を超えた場合は抽選。応募は1人1通のみ有効。

↓往信用(表) ↓返信用(裏) ... 何も書かないでください

617-0005 向日市天文館係	向日市向日町南山八二の一	代表者の住所・氏名をお書きください。	全参加者氏名・年齢(※5人まで) 代表者電話番号
↑返信用(表)	↑往信用(裏)		

☎天文館☎935-3800、FAX935-4380

### ■ 子育て

#### 子育てサポート「おひさま」

- 日程・内容/○リトミック...12月6日(土) ○親子でふれあい遊び...12月13日(土)
- ※時間はいずれも午前10時~正午
- 場所/あひるが丘保育園(物集女町北ノ口)
- 申込み/開催日の1週間前までに電話、ファックスであひるが丘保育園(☎921-0005、FAX921-0040)へ。

■ スポーツ

第19回乙訓地方小学生駅伝大会  
～乙訓ふるさとふれあい駅伝～

乙訓地域の小学校18校が参加し、大山崎小学校から向日市民体育館までの6区間9.19kmをチーム全員が力を合わせ、タスキをつなぎます。



- 日時／11月22日(土) 午後1時45分～
- 主催／向日市教育委員会、長岡京市教育委員会、大山崎町教育委員会、乙訓地方小学校長会、乙訓地方小学校体育連盟
- ※駅伝大会開催中、交通規制がかかります。
- ☎教育委員会学校教育課(内線814)

■ 文化・芸能

物集女コミセン作品展

- 日時・場所／11月29日(土) 午前10時～午後4時、30日(日) 午前10時～午後3時、物集女コミセン
- 展示／フラワーアレンジ、パッチワーク、草木染め、書道、しめ縄、各サークルの写真紹介など
- ☎物集女コミセン ☎921-1514

能への誘い

- 日時／11月30日(日) 午後1時～2時30分
- 場所／物集女コミセン
- 演者／吉田篤史さん(シテ方観世流準職分)
- 申込み／電話で物集女コミセン(☎921-1514)へ(土曜日午後と月曜日、祝日を除く)。定員(60人)になり次第締め切り。

サービス情報

■ 年金

控除証明書の送付について

国民年金保険料は、全額が社会保険料控除(非課税)の対象です。年末調整や確定申告で国民年金保険料を申告する場合は、「社会保険料(国民年金保険料)控除証明書」の添付が必要です。社会保険庁から送付された「社会保険料(国民年金保険料)控除証明書」は、申告の際まで大切に保管してください。

※11月の発送対象者は平成20年1月1日～9月30日に納付実績のある方です。10月1日～12月31日に納付を行った方には、平成21年2月に控除証明書が送付されます。

- ☎社会保険庁控除証明書専用ダイヤル ☎0570-070-117

■ 業者の皆様へ

平成21・22年度の競争入札等参加資格審査申請

- 入札参加者の資格審査申請を受け付けます。
- 受付対象／ 建設工事、測量・建設コンサルタント業務等、物品購入等および委託業務(役務)について入札などに参加を希望される方
- 申請書類の提出方法／  
(1)申請書類は、簡易書留郵便で提出してください。  
※郵送受付のみです。ご注意ください。

- (2)申請に関する要項、申請書類などは向日市ホームページに掲載していますので、ダウンロードして申請書類を作成し提出してください(ダウンロードできない方は、総務課管財係にお問い合わせください)。
- 受付期間／12月1日(月)～10日(水)(当日消印有効)
- 申請の相談窓口／京都府行政書士会 ☎931-1130 (11月17日(月)～12月10日(水) 午前10時～午後4時、ただし土・日曜日・祝日と正午～午後1時は除く)
- 郵送先／〒617-8665 向日市役所企画総務部総務課管財係(内線290)

■ 福祉

「くらしの資金」貸付け

- 疾病や失業などにより、一時的にお金のやりくりが困ったり、緊急に資金を必要とする方のために、「くらしの資金」の相談を受け付けます。
- 受付期間／12月1日(月)～12日(金) 午前9時～午後4時(土・日曜日を除く)。要予約。
- 貸付限度額／1世帯あたり10万円
- 申込み／向日市社会福祉協議会地域福祉係(☎932-1961)へ。

■ そのほかのお知らせ

京都府最低賃金の引き上げ

平成20年10月25日から京都府最低賃金(地域別最低賃金)が「1時間700円」から「1時間717円」に引き上げられました。京都府内の使用者は、この金額より低い金額で労働者(パートタイマー、アルバイトなどを含む)を使用することはできません。  
☎京都労働局労働基準部賃金室 ☎241-3215

市民の情報掲示板



市民の皆様などから寄せられた情報を掲載しています。参加費などの記載がないものは無料です。掲載については、秘書広報課(内線240)へ。

広告

広報むこう11月1日号  
掲載記事の訂正

広報むこう11月1日号9面に掲載した、市民の情報掲示板「紅葉の西山三山ハイキング」の申込先電話番号が間違っていました。正しくは京おとくに・街おこしネットワーク(☎090-5165-8405)です。訂正してお詫びいたします。

☎秘書広報課(内線240)

ごみ出し  
ルール

在宅医療にともなうごみは  
市で収集できません

在宅医療にともなう注射器や針、感染の危険がある廃棄物は、市では収集・処理できません。医療機関に処理を依頼してください。

☎環境政策課環境衛生係(内線226、227)



注射器などの医療廃棄物

点滴パック

# わたしたちの地球。みんなで考えよう環境のこと

## ⑧冬のエコ生活

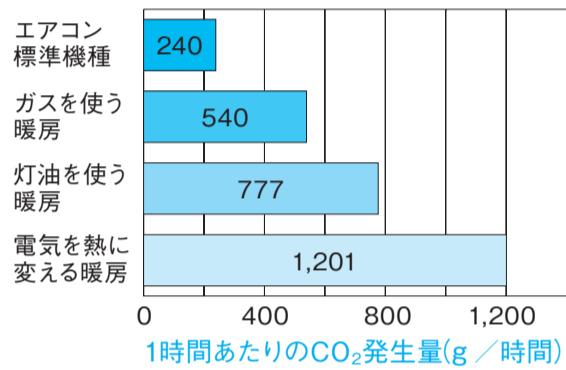


冬の省エネルギーの主なポイントをみていきましょう。一人ひとりの行動は小さいかもしれませんが、みんなで取り組めば大きな力となり、地球温暖化防止に貢献できます。

### 暖房、どれが一番省エネ?

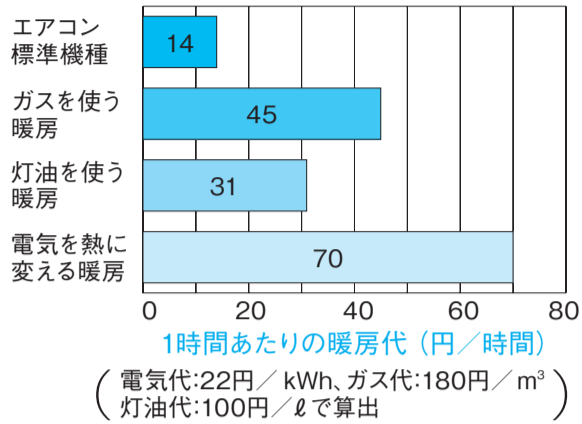
最近のエアコンは、消費電力が削減されています。下の表は各種暖房器具の1時間あたりのCO<sub>2</sub>発生量です。最近の標準的なエアコンに比べて、ガスを使う暖房では2.2倍、灯油を使う暖房では3.2倍、電気ストーブなどの電気を熱に変える暖房では、5倍ものCO<sub>2</sub>を排出していることになります。

部屋を暖房するときのCO<sub>2</sub>発生量比較\* (8畳間、外気温0℃)



また、金額で比較をしてみても、エアコンでの暖房が一番安いことが分かります。

部屋を暖房するときの光熱費比較\*



※「おもわず、おっと声が出る、温暖化防止のネタブック」より

### エアコンでは暖まらない?

エアコンの暖房では暖まらないという意見もよく聞きますが、これは暖かい空気が軽いため、天井に集まりやすいからです。エアコンの送風を「強」にして、暖かい空気が床まで届くようにしてください。

灯油やガスのストーブでも、天井付近が30℃近くに暖まっている場合がありますので、少しの時間、扇風機を上に向けて回すなどして、空気をかき混ぜるだけで部屋全体が暖かくなります。

### ウォームビズ

着るものを工夫し、暖房の設定温度を20℃にして、快適な冬のエコ生活を送りませんか。

お問い合わせ 環境政策課(内線232)



## 消費者トラブルにご用心

# 高額な商品とローンだけが残ってしまったマルチ商法

### 事例

大学の知人から「儲かる話がある」と誘われ、セミナーに参加した。人を勧誘し、商品を売ればマージンが入り、勧誘した人が多いほど地位も上がっていき、利益を多く得ることができると言われた。商品やしきみはあまり理解できなかったが、組織に入会し、50万円の健康食品をローンで購入した。必死になって知人を勧誘したが、現実には一人も勧誘できず、高額な商品とローンだけが残ってしまった。(20代 男性)

### アドバイス

これはマルチ商法といって、組織の入会者が知人に商品などを購入させて、入会させることによりマージンを得ることができるしくみの商法です。これを繰り返すことにより組織がピラミッド式に拡大していきます。商品や契約、関連する法律などの知識に詳しくない状態で勧誘を行うため、最初の「儲かる」という話と違ってなかなか思うように売れず、高額な商品とローンだけが残ることになります。また、知人を勧誘することで人間関係まで損なうことになり、生活に深刻な影響を与えることもあります。

マルチ商法は、契約書面を受け取って20日以内であればクーリング・オフができます。クーリング・オフ期間が過ぎてしまっても、いつでも解約(退会)することができます。入会してから1年以内に解約する場合、解約時からさかのぼって90日以内に引き渡しを受けた商品は、未使用などの条件を満たしていれば購入価格の10%以内の解約料を支払うことで返品することもできます。

マルチ商法で利益を得ることは容易なことではありません。セミナーに参加すると簡単にできると思えて、入会してしまうこともあるようですが、商品やしきみが理解できない場合はきっぱり断りましょう。納得いかないことがあった時、トラブルが起きた時はお気軽に相談室までご連絡ください。

### ■一人で悩まず消費生活相談へ■

専門の相談員による相談を行っています。個人で対処しようとせず、相談をご利用ください。  
●相談日/毎週水曜日(午前10時~午後4時)、毎週月・火・木・金曜日(午後1時~4時)  
●相談場所/相談室1(市役所本館1階)

### ■土・日曜日の消費生活電話相談■

緊急を要するクーリング・オフや架空請求などに対する助言を行っています。  
(京都府・京都市の共同事業)  
土曜日・日曜日午前10時~午後4時  
☎257-9002(電話相談のみ)

お問い合わせ 環境政策課 市民安全係(内線235、249)

## 新着図書



### きりのもりのもりのおく

ニック・シャラット作  
フレーベル館

きりがかった森のおく、そこにいるのはだれでしょう?  
浮かんだシルエットをたどってページをめくると、次々森の住民があらわれます。トレーシングペーパーの半透明のところをきりに見立てた幻想的で工夫のある絵本です。

### ■一般図書

- 意欲格差 和田秀樹著 中経出版
- サブプライム危機はこうして始まった ブルース・E・ヘンダーソン著 ジョージア・ガイス共著 ランダムハウス講談社
- ニッポンの評判 今井佐緒里著 新潮社
- 労働法のことならこの1冊 河野順一著 自由国民社
- 人間の境界はどこにあるのだろうか? フェリペ・フェルナンデス・アルメスト著 岩波書店
- 排出量取引とCDMがわかる本 エコビジネスネットワーク著 日本実業出版社
- おしゃれステーションナリーのつくり方 矢崎順子著 中央公論新社
- インド細密画への招待 浅原昌明著 PHP新書
- 世界の国歌総覧 全楽譜付き マイケル・ジェミーソン・プリストウ著 悠書館
- 自転車競技入門 飯嶋洋治著 グランプリ出版
- 日本版 シャーロック・ホームズの災難 北原尚彦編 論創社
- サポートさん 日向蓬著 新潮社
- 踊るドルイド グラディス・ミッチェル著 原書房

### ■児童図書

- 地下の活用がよくわかる事典 青山やすし監修 PHP研究所
- ただいま、女優修行中! 上條さなえ作 汐文社
- ふしぎ列車はとまらない 柏葉幸子作 ポプラ社
- ひとりざむらいとおばけアパート 斉藤洋作 講談社
- カレーライスおかわり! うちだよしはる作・絵 あかね書房
- パワー 西のはての年代記Ⅲ アーシュラ・K・ル＝グウィン著 河出書房新社
- おいしいなぞなぞ 片山令子作 久本直子絵 教育画劇
- いろいろおんせん ますだゆうこ文 長谷川義史絵 そうえん社
- チョコときんいろのつばさ レオ・レオーニ作 あすなろ書房
- ひつじのメーリンダ マヌエラ・サルヴィ作 ルーシー・ミュレロヴァ絵 岩崎書店
- おひさまはどこ? フィリス・ルート作 メアリー・グランプレ絵 岩崎書店

### おはなしひろば



絵本によるおはなし、紙しばい、手遊びなどを、親子、お友だちと一緒に楽しみください。

●日時/11月22日(土) 午前11時~  
●場所/図書館

※当日、自由にご参加いただけます。

お問い合わせ 図書館 ☎931-1181