

10/1

平成21年(2009年)
No.943

広報 むこう

10月1日～7日
全国労働衛生週間

まちのうごき
(9月1日現在)

世帯数 21,735世帯
人口 54,922人
男 26,454人
女 28,468人
トップが決意
みんながつくる
心の健康・明るい職場

●向日市役所(〒617-8665 京都府向日市寺戸町中野20 ☎075(931)1111 FAX075(922)6587) ●編集 秘書広報課 ●http://www.city.muko.kyoto.jp/

文化資料館
開館25周年
記念特別展

むこうしの文化遺産 みちかな歴史のモノがたり

開館25周年を記念し、文化資料館では特別展を開催します。市指定文化財のほか京都府や国の指定・登録文化財も交えて、向日市を代表する文化遺産を広く紹介します。

絵画や古文書、歴史資料を展示するほか、史跡や建造物などを直接訪ねるツアーやウォークなども開催します。

特別展 10月9日(金)～11月29日(日)

- 展示/国指定重要文化財(向日神社本殿附棟札、紙本墨書日本書紀神代紀下巻)、京都府指定文化財(森本遺跡出土・人面土器)、向日市指定文化財(長岡京大蔵跡出土・鬼瓦、慶昌院・曇開和尚像、上植野区有文書・鳴谷山山論裁許絵図)ほか
- 場所/文化資料館(開館は午前10時～午後6時。入館は午後5時30分まで)
休館日は、毎月1日号の最終ページをご覧ください。

資料館職員による展示解説 10月24日(土)、11月3日(祝)、11月23日(祝)
時間はいずれも①午前10時30分～11時30分 ②午後2時～3時
申込みは不要です。開始時間に展示室へお集まりください。

記念講演会「乙訓・西山の仏教美術」

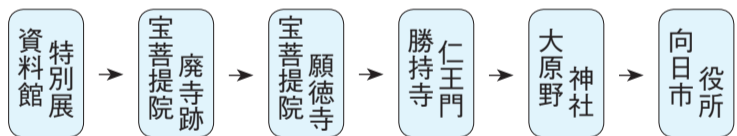
- 日時/10月10日(土) 午後2時～4時 ●場所/文化資料館
- 講師/若杉準治さん(京都国立博物館列品管理室長)
- 申込み/直接または電話で文化資料館へ。定員(80人)になり次第締め切り。



葉師如来坐像
(物集女・来迎寺)

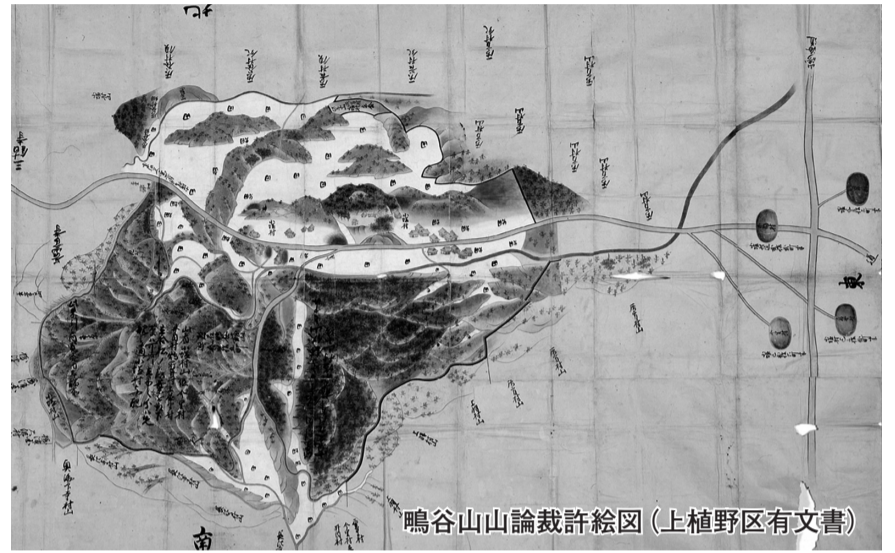
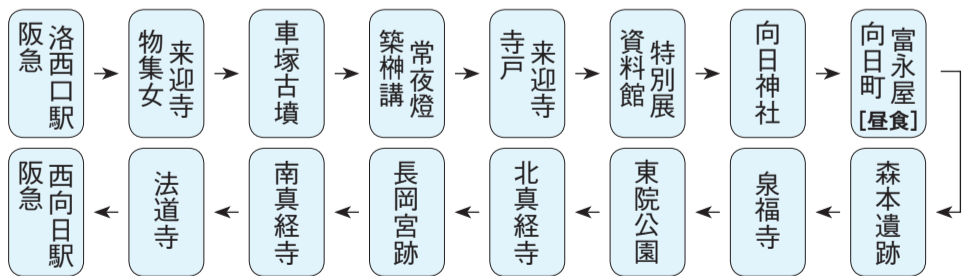
ミニバスツアー 「宝菩提院願徳寺の歴史と美術を訪ねて」

- 寺戸町の宝菩提院廃寺跡や西京区大原野の宝菩提院願徳寺などを訪れます。
- 日時/10月12日(祝) 午前10時～午後1時
- 申込み/参加費800円(拝観料、お抹茶代含む)を添えて、直接、文化資料館へ。定員(24人)になり次第締め切り。



向日市内の指定・登録文化財めぐり むこうし文化遺産ウォーク

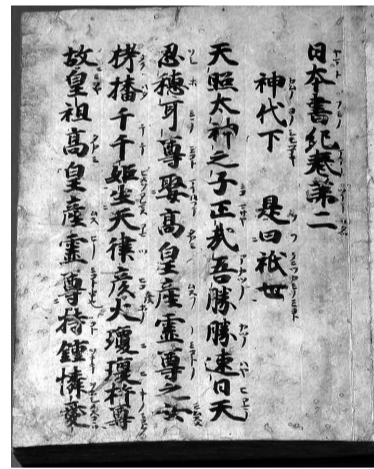
- 日時/11月7日(土) 午前9時～午後4時30分 ※雨天の場合は翌日に順延
- 申込み/参加費1,000円(ウォーク特製弁当・お菓子付き、保険料ほか)を添えて、直接、文化資料館へ。定員(30人)になり次第締め切り。



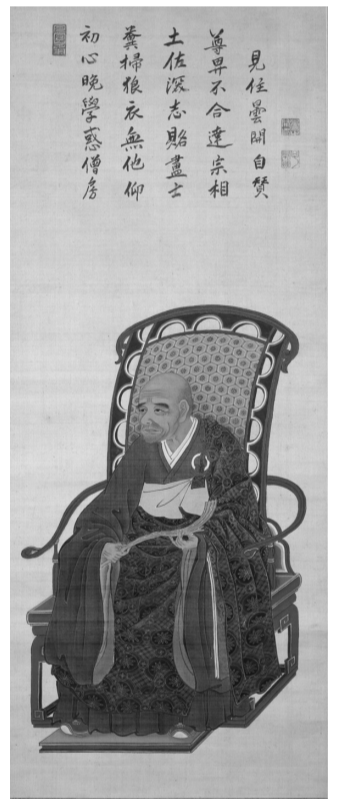
鳴谷山山論裁許絵図(上植野区有文書)



人面土器(森本遺跡出土)



日本書紀神代紀下巻(向日神社)



曇開和尚像(寺戸・慶昌院)

鶏冠井南・北真経寺伝蔵「御霊宝」の拝観 京都国立博物館へ観覧ツアー

- 日時/10月27日(火) 午後1時に京都国立博物館(京都市東山区)南門前集合、午後4時30分散会。オプションツアーに参加の方は午前10時に博物館正門に集合。
- 内容/博物館の展示説明の後、特別展を観覧。午前10時から参加される方は、方広寺・豊国神社・耳塚など周辺の豊臣秀吉関連遺跡を見学します。
- 申込み/参加費1,050円(特別展観覧料含む)を添えて、直接、文化資料館へ。定員(30人)になり次第締め切り。 ※交通費は各自別途負担

向日市の文化遺産について話す「日曜談話会」、市内の史跡をめぐる「長岡宮・京史跡ウォーク」は、広報むこう11月1日号で詳細をお知らせします。

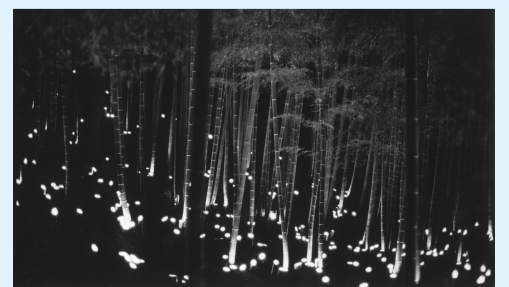
お問い合わせ 文化資料館 ☎931-1182 .FAX931-1121

竹の径・かぶりの夕べ

孟宗竹林に竹垣を連ねた散策道「竹の径」が、水ろうそくを浮かべた竹筒四千本のやさしい灯りに彩られます。
※必ず、懐中電灯をお持ちください。駐車場はありませんので、徒歩でお越しください。

10月17日(土)

午後5時30分～8時30分
【雨天の場合は10月18日(日)同時刻】
「竹の径」と第6向陽小学校周辺
主催 向日市観光協会
(事務局 向日市産業振興課内・内線241)
HP <http://www.muko-kankou.jp>



下水道使用料改定のお知らせ

下水道使用料を平成21年12月1日以降の検針分(平成21年度5期分)から、平均で14.9%改定いたします。一般ご家庭(月20m³使用)では、284円増(税込み)となります。

向日市では、下水道普及率がほぼ100%となり、市民の皆様が、他都市に比べて早くから快適な生活を送っていただけるようになっております。

下水道事業は、本来、独立採算で事業を運営すべきものでありますが、毎年、市の一般会計から多額の赤字補填を行うことにより下水道事業会計の収支の均衡を図っております。

このため、昨年(2008年)の4月に向日市上下水道事業懇談会から、使用料の15%程度の改定や、今後努力

すべき経営安定化策などの提言がなされました。

市では、この提言を受け、事業の安定化に向けて、また、市民共通の財産である公共下水道を次世代に引き継ぐため、10年以上据え置いていた下水道使用料を改定させていただくことといたしました。

今後も、下水道財政の健全化のため、より一層、効率的な事業運営に努めてまいりますので、市民の皆様のご理解とご協力をお願いいたします。

使用料新旧対照表(1か月分)

	水量区分	金額(円)	
		改定後	現行
基本使用料	10m ³ まで	960	840
超過使用量 (1m ³ につき)	11m ³ ~20m ³	110	95
	21m ³ ~30m ³	120	105
	31m ³ ~100m ³	140	120
	101m ³ ~500m ³	160	140
	501m ³ ~1,000m ³	180	160
	1,001m ³ ~5,000m ³	220	200
	5,001m ³ ~	300	280

※表中の金額には、消費税が含まれていません。

使用料の計算方法(1か月分)

例えば、1か月で30m³使用した場合

- 基本使用料
10m³までの基本料金 960円
- 超過使用料
(11~20m³) 110円×10m³=1,100円
(21~30m³) 120円×10m³=1,200円

$$\text{使用料} = \text{基本使用料} + \text{超過使用量} \\ (960円 + 1,100円 + 1,200円) \times 1.05 \\ = 3,423円(税込み)$$

お問い合わせ 営業課 総務係(内線881,882)

向日市国民健康保険 平成21年10月1日以降の出産から 出産育児一時金 支給額・支給方法が変わります

向日市国民健康保険に加入されている方の出産育児一時金の支給額が4万円引き上げられ、産科医療補償制度*に加入している分娩機関での出産には、出産育児一時金42万円が支給されます。

●実施時期/平成21年10月1日~平成23年3月31日までの分娩(平成21年9月30日以前の出産に係る一時金は、従来どおりの支給額となります)

●支給内容/
○産科医療補償制度に加入している分娩機関で出産した場合...1児につき42万円

○未加入の分娩機関で出産した場合...1児につき39万円

●支給要件/出産の日に、向日市国民健康保険の資格を有している方

※他の健康保険から出産育児一時金が支給される場合は、国民健康保険からは支給されません。

※妊娠12週(85日)以降であれば、死産や流産でも支給されます(妊娠週数などにより支給金額が変わります)。

※出産日の翌日から2年を過ぎると支給されません。

■出産育児一時金の医療機関などへの直接支払制度*を利用する場合

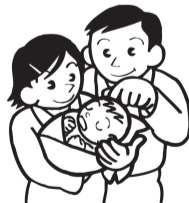
出産予定の医療機関などで直接支払制度の説明を受け、出産育児一時金の支給について委任の契約をしていただく必要があります。

出産された後、国民健康保険から39万円または42万円を限度に、医療機関へ支払いいたします。なお、出産費用が限度額に満たない場合は、国民健康保険から世帯主に差額支給のお知らせを通知し、振込みなどの手続きをしていただきます。

■直接支払制度を利用されない場合

●窓口での申請に必要なもの/

- 被保険者証
- 印鑑
- 金融機関の口座番号
- 領収証



○直接支払制度とは...出産を予定している医療機関などが世帯主に代わって、向日市国民健康保険に出産育児一時金を直接請求するため、出産される方が事前に用意される出産費用の負担を軽減する制度です。
なお、「直接支払制度」が始まることにより、現行の「受取代理制度」は廃止となります。

○産科医療補償制度とは...通常の妊娠・分娩にもかかわらず、脳性まひとなった小児に補償金3,000万円を支払う制度です。分娩に関連して発症した脳性まひ児に対する補償と、脳性まひの原因分析・再発防止のために創設されました。

お問い合わせ 医療保険課 医療給付係(内線326,332)

まちの話題

大地震発生を想定 総合防災訓練を実施



向日市や乙訓消防組合、京都府などで行う向日市防災会議は9月5日、向陽高校グラウンドを主会場に総合防災訓練を実施しました。地域住民や消防、警察、自衛隊、ライフライン機関など約50団体2,000人が参加し、大災害を想定した訓練に汗を流しました。

訓練は、震度6強の直下型地震が向日市を襲い、道路の寸断、家屋の損壊や火災などが各所で発生したという想定で行われました。

救助隊員らによる倒壊家屋からのけが人の救出訓練のほか、ライフラインの復旧活動、住民らによるバケツリレーなどが行われました。建物消火訓練では、はしご車や消防分団のポンプ車など9台が出動し、火点めがけて一斉に放水を行いました。

市観光協会 オリジナル切手シートを作成



このたび、向日市観光協会は、竹の径やひまわり畑など市内の名所を題材にしたオリジナル切手シートを作成しました。

図柄には、観光協会が毎年主催している観光写真コンテストの応募作品10点が選ばれています。

乙訓二市一町と京都市西京区の郵便局でお求めいただけます(1シート1,200円)。

◎向日市観光協会(事務局:産業振興課内)(内線239)

市長雑感 28



「博物館」

東山にある三十三間堂前の京都国立博物館は、明治30年(1897)に開館しました。

フランスルーブル宮が造られた時代の華やかなバロック様式を取り入れた建物で、国の重要文化財に指定されています。

私は、心のギアチェンジのため、ときどき足を運びます。

向日市長 久嶋 務

平成22年4月に小・中学校入学を予定されている皆様へ

学校を自由に選択していただけます

市立の小・中学校に入学する場合、お住まいの住所により入学する学校(指定校)が決められています。通学区域の弾力化制度は、保護者やお子さんの希望により、指定校以外に入学したい学校を選ぶことができる制度です。

市外からの転入、校区を越えた市内での転居の際にも通学区域弾力化制度を利用できます。

【届出期間】 12月15日(火)～24日(木)



■ 調整区域制度

●対象 中学新1年生

調整区域とは、生徒の就学校の指定について、特別な取り扱いをする区域として、通学区域内に設けられた区域です。区域内の生徒は、通学区域で指定されている学校(指定校)のほかに、「選択校」への入学が可能です。

この制度には、抽選はありません。

調整区域	指定校	選択校
第3向陽小学校区のうち鶏冠井町地域	勝山中	寺戸中
第6向陽小学校区のうち府道上久世・石見上里線以南の地域	勝山中	西ノ岡中
第4向陽小学校区のうち阪急線以西の地域	西ノ岡中	寺戸中

●届出/学校教育課または在学中の市立小学校へ「選択校への就学届出書」を提出してください。

■ 部活動制度

●対象 中学新1年生

市内3中学校のうち1校にしか設置していない部で、教育委員会が指定する部への入部を希望される場合、その学校への入学が可能です。

この制度には、抽選はありません。

●対象となる部活動

体操部	勝山中学校
水泳部	西ノ岡中学校
バドミントン部	寺戸中学校
吹奏楽・マーチングバンド部	

●届出/学校教育課または在学中の市立小学校へ「部活動に係る就学届出書」を提出してください。

■ 希望校制度

●対象 小学・中学新1年生

保護者やお子さんの希望により、市内のどこからでも、理由にかかわらず、入学したい市立小・中学校をお選びいただけます。

ただし、この制度での受け入れ人数については、各学校の入学予定児童・生徒数の1割程度とし、希望者が多い場合は、抽選となります。

●届出/教育委員会 学校教育課へ「希望校への就学届出書」を提出してください。

説明会と個別相談

■ 説明会

予約不要。直接会場へお越しください。

日時・場所	対象
12月6日(日) 市民会館 第2会議室	午前10時～10時50分 小学新1年生 保護者
	午前11時～11時50分 中学新1年生 保護者

このほかに、小学新1年生・保護者には、就学時健康診断終了後、説明会を希望者に実施します。また中学新1年生・保護者対象の説明会も実施します。日程などについては、対象者に別途案内します。

■ 個別相談 12月1日(火)から11日(金)の午前9時～午後4時(正午～午後1時、土・日曜日を除く)に、学校教育課で個別相談を受け付けます。

お問い合わせ 学校教育課(内線812、813)

肺がん・結核検診

●日時・場所/

日時	午前	午後
	9時30分～11時30分	1時30分～3時30分
10月5日(月)	向日市役所	保健センター
6日(火)	寺戸公民館	物集女公民館
7日(水)	保健センター	上植野公民館
8日(木)	向陽福祉会 向陽苑	寺戸コミセン
9日(金)	老人福祉センター桜の径	寺戸公民館

●対象/○肺がん検診…向日市在住の満40歳以上の方

○結核検診…向日市在住の満65歳以上の方(肺がん検診と同時に行います)

●検診内容/胸部間接レントゲン撮影・問診(問診結果で、必要な方には喀痰の細胞診)

●自己負担金/喀痰検査のみ400円

※自己負担金免除制度あり

●申込み/不要です。直接、会場にお越しください。

がん検診の自己負担金が無料となる方

検診当日、次の必要書類などをお持ちの上、受診してください。

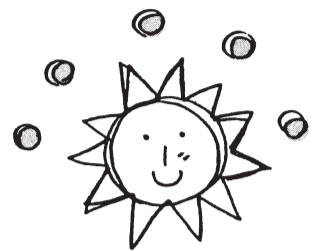
- ① 満70歳以上の方…住所・生年月日を確認できるもの(健康保険証、免許証など)
- ② 満65～69歳で後期高齢者医療制度の被保険者の方…後期高齢者医療被保険者証
- ③ 生活保護法による被保護世帯の方、市民税非課税世帯の方…事前に健康推進課で「保健事業等自己負担金無料カード」の発行を受けてください。

お問い合わせ 健康推進課(内線357)

市民憲章 シンボルマーク愛称決定

「むこまる」

市民憲章シンボルマークの愛称公募に多数の作品をお寄せいただきありがとうございました。



選考の結果、中山善富さん(名古屋市)の作品である「むこまる」に決定しました。

今後、カレンダーなどの発行物に、シンボルマークとともに愛称も記載し、市民憲章のPRに活用します。

☎秘書広報課(内線295)

重度障害者に対する 特別障害者手当等の制度

■ 特別障害者手当

●支給対象者/20歳以上で重度の障害が2つ以上重複する場合や、最重度の知的障害がある場合など、日常生活に常時特別の介護が必要な在宅の重度障害者

●支給できない場合/施設などに入所した場合や、病院などに継続して3か月を超えて入院したとき

●手当額/月額26,440円

■ 障害児福祉手当

●支給対象者/20歳未満で知的、精神または身体に重度の障害があるため、日常生活に常時の介護を必要とする在宅の重度障害児

●支給できない場合/児童が児童福祉施設などに入所した場合や、児童を養育している方が、障害を理由に公的年金を受けたとき

●手当額/月額14,380円

※申請には原則として所定の診断書などが必要です。

※それぞれの手当には、所得制限があります。

☎障害高齢福祉課 障害福祉係(内線327)

FAX932 - 0800



地上デジタル放送を見るための簡易なチューナー給付などの支援について

総務省では、経済的な理由などで地上デジタル放送を見ることができない世帯(具体的には生活保護などの公的扶助を受けている世帯等で、NHK受信料全額免除となっている世帯の方々が対象)に対して、簡易なチューナーを無償給付するなどの支援を、平成21年10月1日から開始します。

※支援の申込みには、NHKと受信契約を結び、全額免除の適用を受けることが必要です。

※支援は現物給付ですので、ご自身で購入されたチューナー、アンテナ改修などの費用を清算することはできません。

☎総務省 地デジチューナー支援実施センター ☎0570-033840、FAX044-966-8719

第3回美しい日本の歴史的風土・環境フォーラム

京都南部の歴史と風景にふれてみませんか。歴史的風土の次世代への保存・継承・活用をテーマに、京都府・京都市・向日市・長岡京市などで構成される実行委員会が、講演会や史跡めぐりを行うイベントを開催します。

■10月16日(金) フォーラムと音楽

場所:長岡京記念文化会館

●第1部(午後3時～5時) 基調講演

○「京都府南部の歴史的風土とまちづくり」講師:高階秀爾さん(東京大学 文学部 名誉教授)

○「文化・環境資源と地域産業を活かした地域おこしについて」講師:須田寛さん(東海旅客鉄道(株) 相談役)

●第2部(午後5時～7時30分)

○ティーブレイクミニライブ(午後5時10分～5時50分) 臼杵美智代さんのサヌカイト(石)による演奏と尺八や笛の共演ほか

○パネルディスカッション(午後6時～7時30分) 「京都南部の街道と水の歴史&風景」について専門家5人が語り合います。

■10月17日(土) 歴史的風土ウォーク

○バスで行く「乙訓史跡めぐり」…向日神社、光明寺、山崎蒸留所ほかを訪ねます(午前8時30分～午後2時)。

○史跡めぐりウォーク「歴史の表舞台を訪ねる」<Bコース>…史跡長岡宮跡、向日神社などを訪ねます(午前9時に阪急西向日駅西口集合、正午ごろ向日市内で解散)

※史跡めぐりウォークは、このほかに長岡京市、大山崎町、宇治市、京都市、八幡市内をめぐる5つのコースがあります。詳しくはお問い合わせください。

※史跡めぐり終了後、ご希望の方は、淀川三川ふれあい交流のメイン会場までバスで案内します。淀川三川ふれあい交流については下記をご覧ください。

※フォーラム、史跡めぐりとも事前申込みが必要です。

申込み お問い合わせ	美しい日本の歴史的風土・環境フォーラム実行委員会事務局 ☎06-6374-5981(平日午前10時～午後6時)、FAX06-6374-5972 電子メール: forum@proceedinc.biz HP http://www.kotohozon.or.jp
---------------	-----------------------------------------------------------------------------------------------------------------------------------------------------------------------------------------

第4回 淀川三川ふれあい交流

～知ろう 遊ぼう 川・まち・歴史～

歴史と自然と景観を満喫できる淀川三川(桂川、宇治川、木津川)合流地域の魅力を知っていただくため、秋のふれあい交流を開催します。背割堤での催しを楽しみ、スタンプラリーやレンタサイクルで川辺のまちを訪ね歩いてみませんか。

●日時/10月17日(土) 午前9時30分～午後4時(午前9時受付、小雨決行)

●場所/○メイン会場:淀川河川公園背割堤地区
※阪急大山崎駅からシャトルバスを運行、レンタサイクルもご利用できます(有料、身分証明書が必要)。

○周辺ゾーン:八幡、大山崎、島本、淀、久御山

●内容/自然観察会、Eポート、舞台イベント、地場特産物、うまいもん市、スタンプラリー(西国街道ラリー「大山崎・島本の歴史と水を訪ねる」、東高野街道ラリー「八幡宮と江戸文化を訪ねる」、木津川ラリー「自然を感じて流れ橋を訪ねる」)など

●参加費/無料(施設入場料や飲食などは実費)

お問い合わせ 淀川三川ふれあい交流実行委員会事務局 ☎075-414-5272(平日午前9時～午後5時)

● 新型インフルエンザニュース No.3 ●

■ 新型インフルエンザ重症化を防止する ■

新型インフルエンザは、ほとんどの方に基礎免疫がなく、抗生物質が効かないウイルス性肺炎を引き起こすことがあります。

特に基礎疾患などのある人が感染すると重症化しやすいとされています。

日本では、8月から新型インフルエンザのクラスター(集団発生)が多数発生していますので、これらの人は特に厳密に感染予防(手洗い、うがいなど)に努めるとともに、万一感染した場合は、早期に受診し治療を受けることが大切です。



次のような持病のある方は、インフルエンザに感染すると重症化することがあります。

慢性呼吸器疾患(ぜんそくなど)、慢性心疾患、代謝性疾患(糖尿病など)、腎機能障害、免疫機能不全(ステロイド全身投与など)

妊婦、幼児、高齢者 も注意が必要です。

普段から手洗い、うがいの励行や人込みを避けるなど、感染しないよう十分な注意が必要です。かかりつけ医がいる場合は、事前に発症時の対応を相談しておきましょう。

(乙訓保健所長 小川史顕さん)



お問い合わせ 健康推進課(内線337)

広告

広告

くらしの情報



市の催し・サービス情報

教室・文化・芸能などの催し、福祉・教育などのサービスなど、市からのお知らせを中心に掲載しています。

- 向日市役所への電話でのお問い合わせは、☎931-1111(代表番号)にお掛けください。担当課におつなぎします。
- 向日市役所への(ファックスはFAX922-6587、郵便物は〒617-8665 向日市役所)、電子メールはinfo@city.muko.kyoto.jp)にお送りください。
- ※ファックス、郵便物、電子メールには、市役所などの課(担当課名)へのものかをお書きください。
- 参加費などの記載がないものは無料で参加していただけます。
- ☎=お問い合わせ、HP=ホームページアドレス

催し情報

■ 講座・教室

まなぼうや講座「あみもの教室」

●日時/10月29日(木) 午後1時30分～4時30分

●場所/中央公民館

●内容/かぎ針でフリルのついたおしゃれなマフラーを編む

●講師/菘君代さん(日本あみもの文化協会手編み指導員)

●対象/成人以上10人

●参加費/300円

●持ち物/毛糸2玉(並太のやわらか味のあるもの)、かぎ針8号(毛糸に合う太さ)

●申込み/10月15日(木)までに、向日市生涯学習推進サークル「まなぼうや」事務局・教育委員会 生涯学習課(内線836)へ。定員になり次第締め切り。

市民教養講座

「ファイナンシャル・プランを考える」

豊かな生活を送るための資金計画について学びます。

●日時・内容/○第1回「夫婦で考えたい老後の生活設計」…10月31日(土) 午前10時～11時30分

○第2回「激動の世界経済と資産運用術」…11月6日(金) 午後1時30分～3時

●場所/中央公民館

●講師/日塔等さん(野村證券(株) アナリスト)

●申込み/10月1日(木) から直接および電話、ファックスで中央公民館(☎932-3166、FAX 932-1552)へ。定員(30人)になり次第締め切り。

「おいしい野菜が育つ土づくり」講習会

向日市エコ地域推進委員が、家庭の生ごみを堆肥化して、おいしい野菜が育つ土づくりの方法を実習を交え紹介します。参加者には野菜の種を差し上げます。

- 日時／11月11日(水) 午後1時30分～3時30分
- 場所／向日市役所
- 定員／向日市在住の方30人
- 申込み／10月16日(金) までに電話で、環境政策課(内線232)へ。定員になり次第締め切り。

障害者の日「スポーツのつどい」

障害の有無に関わらず、どなたでも参加できます。

- 日時／10月25日(日) 午前10時～午後3時
- 場所／向陽小学校グラウンド(雨天の場合は同校体育館となりますので、上履きをお持ちください)
- 内容／スポーツ競技、福祉バザーなど
- ◎障害高齢福祉課 障害福祉係(内線327)



地域サポーター養成講座

地域の要介護高齢者のことを考えたり、高齢社会における住民同士の支え合いについて学びます。5日間以上受講された方には、修了証を発行します。

- 日時・内容／
- ①10月16日(金) 午後1時～3時30分・「高齢者の理解と地域での課題 ～私たちの終末を考えてみよう～」永田 祐さん(同志社大学 社会学部 社会福祉学科 専任講師)
- ②10月22日(木) 午後1時30分～4時・「高齢者見守り隊事業と地域サポーター活動について」京都府社協職員、地域サポーター、向日市社協職員など
- ③10月27日(火) 午後1時30分～4時・「聴く姿勢とは～傾聴の重要性～ことばに込められたキーワード～」武田康晴さん(華頂短期大学 社会福祉学科 准教授)
- ④11月5日(木) 午後1時30分～4時・「高齢者がいきいきと生活するためにⅠ～高齢者の自立支援へのアプローチ～」村井龍治さん(龍谷大学 社会学部 臨床福祉学科 教授)
- ⑤11月12日(木) 午後1時30分～4時・「高齢者がいきいきと生活するためにⅡ～認知症(精神障害)の基礎知識と作業療法～」赤松智子さん(佛教大学 保健医療技術学部 作業療法学科 教授)
- ⑥11月20日(金) 午後1時30分～4時・「活動にあたってのセルフマネジメント～在宅支援のリスク管理～」桜井政成さん(立命館大学 政策科学部 准教授)
- ⑦11月27日(金) 午後1時30分～4時・「地域サポーター活動を展開するために～地域の横の関係づくり～」山本 隆さん(関西学院大学 人間福祉学部 教授)
- 場所／福祉会館
- 対象／向日市でボランティア活動に取り組みたい方35人
- 申込み／10月1日(木) から、向日市社会福祉協議会 地域福祉係(☎932-1961、土・日曜日・祝日を除く午前8時30分～午後5時)へ。定員になり次第締め切り。

第2回防火管理に関する講習会

消防法第8条に規定する防火管理者となりうる資格を取得できます。

- 日時／11月18日(水)、19日(木)
- ※甲種(新規)は2日間、乙種は18日(水)のみ
- 場所／乙訓消防組合消防本部(長岡京市神足芝本9、JR長岡京駅から東へ約500m)
- 対象／向日市・長岡京市・大山崎町に在住または在勤の方
- 受講料／無料(ただし、要テキスト代3,900円)
- 申込み／10月26日(月)～29日(木)に、各消防署にある申込書に必要事項を記入し、写真(6か月以内に撮影した無帽、無背景、正面上三分身の縦4cm・横3cm)を貼付し、最寄りの消防署へ。
- ◎乙訓消防組合消防本部 予防課☎953-6042、FAX953-1190

普通救命講習

- 日時／11月1日(日) 午前9時～正午
- 場所／長岡京消防署
- 講習内容／心肺蘇生法(人工呼吸、胸骨圧迫)とAEDの取扱い、止血法その他応急手当など
- 申込み／10月12日(祝)～22日(木)に消防署にある受講申込書に必要事項を記入の上、お申込みください。定員(30人)になり次第締め切ります。
- ◎向日消防署 救急係☎934-0119、FAX922-1190



平成21年度府立学校開放講座「親子でクッキング」

- 日時／10月17日(土) 午前9時～正午
- 場所／京都府立西乙訓高等学校 食物教室(長岡京市下海印寺)
- 講師／土居かよ子さん(京都府立西乙訓高等学校 家庭科教員)
- 対象／小学1～6年生とその保護者10組
- 参加費／1組1,000円(材料費)
- 申込み／10月7日(水)までに参加者の氏名・学年(小学生のみ)・住所・電話番号を記載の上、ハガキもしくはファックス、電子メールで京都府立西乙訓高等学校(〒617-0845 長岡京市下海印寺西明寺41番地、☎955-2210、FAX955-2209)へ。定員を超えたときは抽選を行います。参加の可否については、10月9日(金)までに全ての申込者に連絡します。

■ スポーツ

スポーツデー

- 用具の貸し出しあります。体育館シューズと運動のできる服装でお気軽にお越しください。
- 日時／10月24日(土) ○午前の部…午前10時～正午 ○午後の①の部…午後0時30分～2時30分 ○午後の②の部…午後3時～5時
- 参加費／各部2時間1人300円
- 種目／卓球、バドミントン
- 申込み／当日受付

- 持ち物／体育館シューズ
- 貸し出し用具／バドミントンラケット・シャトル・卓球ラケット・ピン球
- ◎市民体育館☎932-5011、FAX934-1657

スポーツひろば

- 電話予約で簡単申込み。
- 日時／10月1日(木)、5日(月)、8日(木)、15日(木)、26日(月)、29日(木)
- 午後3時～4時 ○午後4時～5時 ○午後5時～6時(1時間ごとの入替制。2区分以上の利用可。準備、後片付けを含む)
- スペース／市民体育館大体育室1/12面から
- 種目／卓球、バドミントン、ショートテニスなど
- 利用料金／各時間1スペース500円(ラインテーブル代は別途必要)
- 申込み／前日の午前10時から電話で市民体育館(☎932-5011)へお申込みください。

市民体育館トレーニング講習会(10月)

- 日時／①10月7日(水) 午後2時～3時(申込み受付中) ②10月17日(土) 午後2時～3時(10月8日(木)から受付) ③10月30日(金) 午前10時30分～11時30分(10月19日(月)午前10時から受付、受付開始時に定員を超える申込みがある場合は抽選)
- 対象／各日とも18歳以上の方で、①および②は定員25人 ③は定員5人
- 申込み／受講料1,000円と顔写真(3cm×2.5cm)をお持ちください。
- ◎市民体育館☎932-5011、FAX934-1657

■ 環境

クリーンプラザおとくに リサイクルフェア

- 日時／10月18日(日) 午前10時～午後2時
- 再生品の販売／再生家具(約60点)、再生自転車(約60点)、ガラス製品(花瓶、グラスなど)
- ※申込み…家具・自転車は1世帯各1点とし、当日午後2時まで受付。1点に申込多数の場合、午後2時15分から抽選。ガラス製品は先着順で販売(持ち帰り用の袋をお持ちください)。
- 実演／木製家具・自転車の再生作業の実演
- 無料体験教室／バーナーワーク、吹きガラス、サンドブラスト、牛乳パックでおもちづくり
- ※バーナーワークと吹きガラスは、小学5年生以上が対象となります。午前9時50分から整理券を配布。
- ※サンドブラストでは、不要になったコップ、ピンをお持ちください。1人1回限り体験が可能です。
- ※そのほか施設見学、遊具コーナーなどあります。
- ◎乙訓環境衛生組合 リサイクル推進課☎957-6686(大山崎町字下植野小字南牧方32)

洛西浄化センター 下水道フェア

- 日時／10月18日(日) 午前10時～午後3時
- 場所／洛西浄化センター(長岡京市勝竜寺)
- 内容／施設見学、顕微鏡で見る微生物の世界ほか
- ◎洛西浄化センター☎955-4592

サービス情報

■ 相談

身体障害者巡回相談

- 日時／10月20日(火) 午後1時～3時
- 場所／大山崎町福祉センター なごみの郷
- 診査科目／耳鼻科
- 内容／補聴器などの相談
- 持ち物／身体障害者手帳、補聴器、印鑑
- 申込み／電話またはファックスで、障害高齢福祉課 障害福祉係(内線307、FAX932-0800)へ。

多重債務法律相談

- 弁護士による無料相談。
- 日時・場所／○城陽市立福祉センター…10月16日(金)、11月20日(金)、12月18日(金)
 - 木津川市役所…10月9日(金)、23日(金)、11月13日(金)、27日(金)、12月11日(金)、25日(金)
 - ※相談時間は、午後4時～7時の間で1人45分以内
 - 申込み／直接、または電話で向日市 環境政策課(内線235)へ、必ず事前にご予約ください。

法律・家庭・人権無料相談所

10月1日～7日の「法の日」週間に合わせ、京都弁護士会、京都地方法務局、京都家庭裁判所および京都地方裁判所の共催で、「法律・家庭・人権無料相談所」を開設します。相談は無料で秘密は固く守ります。

日時	場所
10月1日(木)	ジャスコ洛南店(2階書店横会議室)
10月2日(金)	藤井大丸(4階会議室)
10月5日(月)	高島屋京都店(5階アネックス)

- 相談時間／○1日および5日…午前10時15分～午後3時(受付は午前10時～午後2時30分)
- 2日…午前10時45分～午後3時30分(受付は午前10時30分～午後3時)
- ※いずれも予約は不要です。
- ☎京都地方裁判所 総務課 ☎257-9123

■ 人材募集

乙訓福祉施設事務組合職員募集

- 職種／一般事務職および障害者自立支援事業所指導員
- 採用予定人数／各1人
- 受験資格／○一般事務職…昭和57年4月2日から平成4年4月1日までに生まれた方。学歴は問いません。
- 障害者自立支援事業所指導員…①昭和55年4月2日から平成2年4月1日までに生まれた方で、大学(大学院含む)、短期大学、専門学校において、福祉、教育、心理に関連する学科を専攻した方(平成22年3月卒業見込みの方を含む)

②昭和55年4月2日から平成2年4月1日までに生まれた方で、①には該当しないが障害者施設での勤務経験が2年以上ある方

※地方公務員法第16条の規定による欠格条項(成年被後見人または被保佐人など)に該当する方は受験できません。

- 試験日時／11月1日(日) 午前9時30分から
- 試験会場／乙訓福祉施設事務組合(長岡京市井ノ内西ノ口17-8)

- 採用予定日／平成22年4月1日
- 受験申込み／10月5日(月)～20日(火)(土・日曜日、祝日を除く午前9時～午後5時)に直接、受験申込書・写真・エントリーシートを乙訓福祉施設事務組合 総務課へ提出してください。なお、郵送による受付はいたしません。

※受験要項および受験申込書は、10月5日(月)～20日(火)に、乙訓福祉施設事務組合 総務課で配布しているほか、ホームページからもダウンロードできます。

※採用説明会は、10月4日(日) 午前10時から試験会場で行います。

☎乙訓福祉施設事務組合 総務課 ☎954-6507

HP <http://www.otsufuku.com>

乙訓環境衛生組合職員募集

- 職種／一般事務職
- 採用予定人数／2人
- 受験資格／○昭和57年4月2日から昭和63年4月1日までに生まれた方で、最終学歴が学校教育法による大学卒業または平成22年3月卒業見込みの方

○昭和59年4月2日から平成2年4月1日までに生まれた方で、最終学歴が学校教育法による短期大学卒業または平成22年3月卒業見込みの方

○昭和61年4月2日から平成4年4月1日までに生まれた方で、最終学歴が学校教育法による高等学校卒業または平成22年3月卒業見込みの方

※地方公務員法第16条の規定による欠格事項(成年被後見人または被保佐人など)に該当する方は受験できません。

- 試験日時・会場／○第1次試験…11月8日(日) 午前9時～、乙訓環境衛生組合

○第2次試験…12月上旬(第1次試験合格者に通知します)、乙訓環境衛生組合

- 試験内容／○第1次試験…一般教養試験・小論文 ○第2次試験…口述試験

- 採用予定日／平成22年4月1日
- 申込み／10月5日(月)～21日(水)(土・日曜日、祝日を除く午前8時30分～午後5時)に直接、組合所定の職員採用試験申込書および履歴書に必要事項を記入し、乙訓環境衛生組合 企画総務室 総務課へ提出してください。なお、郵送による受付はいたしません。

※職員採用試験申込書および履歴書は、10月1日(木)から乙訓環境衛生組合 企画総務室 総務課総務係で配布します。

☎乙訓環境衛生組合 企画総務室 総務課 総務係 ☎957-6681

HP <http://www.cleanplaza-otokuni.jp>

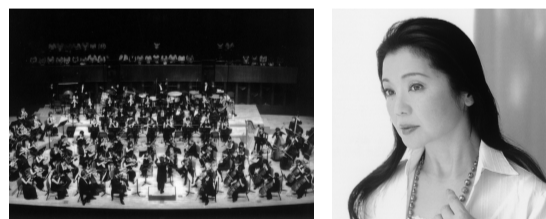


市民の情報掲示板

市民の皆様などから寄せられた「会員募集」「催し」などの情報を掲載しています。掲載については、秘書広報課(内線240)にお尋ねください。

宝くじ公演 ～郷愁をうたう～

「鮫島有美子&大阪シンフォニカー交響楽団」



[指揮] 寺岡 清高 [ソプラノ] 鮫島 有美子
 [演奏] 大阪シンフォニカー交響楽団
 [曲目] ○モーツァルト/歌劇「フィガロの結婚」序曲
 ○ヘンゼル/オンブラ・マイ・フ ほか

12月18日(金) 午後6時30分開演(6時開場)

【入場料】全席指定席(前売、税込み)
 S席2,000円、A席1,000円
 ※宝くじの助成により、特別料金になっています。
 ※未就学児童の入場はご遠慮ください。

☎京都府長岡京記念文化会館(月曜日を除く午前9時～午後5時) ☎955-5711

2009共同募金 10/1~12/31

お年寄りや子どもたち、からだの不自由な方々に対する施策の充実、地域福祉の推進のために、ご協力ください。



©中央共同募金会

共同募金向日市分会(地域福祉課・内線347)

オータムジャンボ宝くじ販売

この宝くじの収益金は、市町村の明るいまちづくりや地域住民の福祉向上のために使われます。

- 販売期間/10月16日(金)まで
- 販売場所/全国の宝くじ売場※通信販売でも購入できます。
- 抽選日/10月23日(金)

☎(財)京都市町村振興協会 ☎411-0200 FAX411-0090

子育て支援情報

子育て支援の催しや各種健診など子育てについての情報をお知らせします。

子育てセンターから

● 親子遊びの日

- ぴよぴよルーム(0歳~1歳まで)・・・10月7日(水)、21日(水)午後1時30分~3時、子育て支援センター「さくら」
- よちよちルーム(1歳~1歳半)・・・10月14日(水)、28日(水)午後1時30分~3時、子育て支援センター「さくら」
- とことこルーム(1歳半~2歳まで)・・・10月21日(水)午前10時~11時30分、子育てセンター「すこやか」

※いずれも予約不要

■ わくわくキッズ(2歳以上)「どんぐりひろいに行こう」■

- 日時/①10月26日(月) ②11月6日(金)、時間はいずれも午前10時集合 ※雨天中止

●場所/勝山公園

●持ち物/弁当、お茶、敷き物、おしぼり、どんぐりの入れ物

● 絵本の日

- こすもす絵本の日(第5保育所)・・・10月16日(金) 午前10時~11時30分 ●ひまわり絵本館(第6保育所)・・・10月26日(月) 正午~午後2時 ※いずれも予約不要

● 園庭開放

- 第2保育所・・・10月22日(木) ●第5保育所・・・10月29日(木) ●第6保育所・・・10月21日(水)
- ※いずれも午前10時~11時30分、雨天中止、予約不要

● すこやか講座

■「心と身体をほぐすリフレッシュ体操」■

- 日時/10月23日(金) 午前10時~11時30分
- 場所/子育てセンター「すこやか」
- 対象/向日市在住の小学校就学前の子どもを育てられている方
- 講師/高木睦江さん(フィットネスダンスインストラクター)
- 保育/1歳以上、定員20人(要予約)
- 申込み/電話で子育てセンター「すこやか」へ。

● 地域交流(つながりスペース)

- 上植野公民館・・・10月1日(木)、15日(木) 午後1時30分~3時
 - 上植野コミセン・・・10月6日(火)、20日(火) 午前10時~11時30分
 - 物集女公民館・・・10月8日(木) 午後1時30分~3時
 - 物集女コミセン・・・10月22日(木) 午後1時30分~3時
- ※いずれも予約不要

● さくら施設開放

- 2歳以下は毎週火曜日と木曜日
 - 2歳以上は毎週水曜日と金曜日
- ※いずれも午前10時~11時30分

- 子育てセンター・子育て支援センター来所・電話育児相談/毎週月~金曜日(祝日を除く)、午前9時~午後4時。申込みは電話で子育てセンター「すこやか」へ。
- 子育て中のお父さん、お母さんのための出張家庭児童相談/10月22日(木) 第2保育所(☎・FAX931-4001)、29日(木) 第5保育所(☎・FAX932-1819)、21日(水) 第6保育所(☎・FAX933-1212)、時間はいずれも午前10時~正午
- 第2保育所・育児相談/毎週金曜日(祝日を除く)、午前10時~午後3時。申込みは同保育所(☎931-4001)へ。

子育てセンター「すこやか」(保健センター2階) ☎・FAX932-7830
 子育て支援センター「ひまわり」(第6保育所内) ☎935-0267
 子育て支援センター「こすもす」(第5保育所内) ☎932-1819
 子育て支援センター「さくら」(第1保育所内) ☎922-0004

健康診査・教室など

- 予防接種(ポリオ) 10月13日(火)、22日(木)、23日(金)、28日(水)
実施時間/午後2時~3時20分
持ち物/ポリオ予診票、母子健康手帳
 - マタニティスクール 10月8日(木)、29日(木)
開催時間/午前9時30分~正午
 - 乳児前期健診・BCG接種 10月30日(金)
受付時間/午後1時~2時20分
 - 乳児後期健診 10月16日(金)
受付時間/午後1時~2時45分
 - 離乳教室 10月6日(火)
受付時間/午前9時15分~9時30分
 - 1歳9か月児健診 10月15日(木)
受付時間/午後1時~2時45分
 - 3歳児健診 10月14日(水)
受付時間/午後1時~2時45分
 - 健康相談・栄養相談 10月26日(月)
受付時間/午前9時30分~11時
- ※場所はいずれも保健センター(寺戸町東野辺31)

健康推進課(内線333、338)

ファミリーサポートセンターから

向日市まつりを地域の力として盛り上げる準備を援助会員さんとともに進めていきます。ご都合がつかれる方はぜひご参加ください。

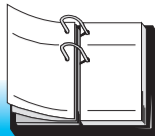
- 日時/10月20日(火)、11月5日(木) 時間はいずれも午前10時~11時30分
- 場所/ファミリーサポートセンター(保健センター2階)
- 内容/向日市まつりの打ち合わせと準備

ファミリーサポートセンター
(保健センター2階) ☎・FAX932-7831

※各センター、保育所には駐車スペースがありません。お車での来所はご遠慮ください。

各種日程

向日市の1か月の主な日程
【行事／相談／公共施設の休館日など】



行事日程

10月16日(金) 17日(土)	第3回 美しい日本の歴史的風土・環境フォーラム (詳細は4ページへ)
17日(土)	第4回 淀川三川ふれあい交流(詳細は4ページへ)
27日(火)	献血・骨髄バンクドナー登録会 午前10時～11時45分・午後1時～3時30分、市役所 ※400ml献血にご協力をお願いします。 ※献血対象年齢は、18～69歳(65歳以上の方の献血は、60～64歳の間に献血経験のある方) ※骨髄バンクドナー登録できる方は18～54歳の健康な方。 合同行政困りごと相談 (詳しくは10月15日号でお知らせします)

■むこう愛菜市(朝市)

●毎週土曜日午前9時～9時30分、保健センター

●毎週火曜日午前8時30分～9時、市民温水プール
※売り切れ次第終了

■毎月1日は無火災推進日

地域ぐるみで防火対策。安心して暮らせるまちをつくりましょう。

■毎月23日は健康ウォークデー

歩くことを日常生活に習慣として取り入れて健康づくりをしましょう。



健康づくり情報

地域健康塾や休日・祝日診療など、健康づくりについての情報をお知らせします。

■地域健康塾

高齢者の皆様が地域で集い、交流を持ちながら健康づくりを行う場です。

向日市在住の65歳以上の方を対象とし、健康チェック(血圧測定など)、軽体操、交流会などを行います。お茶・タオルなどは各自でお持ちください。

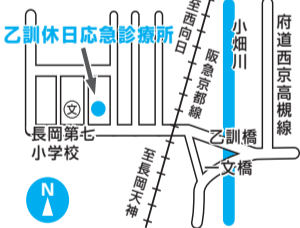
森本公民館	10月6日、13日、20日、27日
向日コミセン	10月1日、8日、15日、22日
向日台団地集会所	10月2日、9日、16日、23日
物集女公民館	10月6日、13日、20日、27日
西部防災センター	10月5日、19日、26日
寺戸公民館	10月7日、28日
寺戸コミセン	10月14日、21日
鶏冠井公民館	10月1日、8日、15日、22日
上植野コミセン	10月2日、9日、16日、23日
西向日コミセン	10月7日、14日、28日

※時間は、いずれも午前9時30分～11時

☎障害高齢福祉課 高齢介護係(内線345)

■休日・祝日診療

●内科・小児科 乙訓
休日応急診療所(長岡京市今里北ノ町39-4 ☎955-3320)



受付時間/午前9時30分～午後4時

●外科 診療時間/午前9時30分～午後4時

【10月の当番】受診前に電話でご確認ください。

10月4日(日) 長岡京病院 ☎955-1151

10月11日(日) 第二京都回生病院 ☎934-6881

10月12日(祝) 新河端病院 ☎954-3136

10月18日(日) さいのうち医院 ☎955-6850

10月25日(日) 長岡京病院 ☎955-1151

☎健康推進課(内線339、357)



老人福祉センター情報

老人福祉センター桜の径 ☎934-1515
老人福祉センター琴の橋 ☎924-0800

■桜の径

●血圧測定 10月5日(月)、14日(水)、22日(木)
午後1時30分～、相談室

●男性の太極拳・気功講座 10月1日(木)、8日(木)、15日(木)、22日(木)、29日(木) 午前10時～、大広間

●運動の集い 10月6日(火) 午前10時45分～、西向日運動広場

■琴の橋 ■※駐車場はありません

●サークル舞台発表会…10月23日(金) 午後0時30分～、2階大広間。

作品展示会…10月22日(木)、23日(金)

市税などの納期限

11月2日(月) 市・府民税第3期納期限

11月2日(月) 介護保険料第5期納期限

11月2日(月) 国民健康保険料第5期納期限

11月2日(月) 後期高齢者医療保険料第4期納期限

市税などは納期限内に納めましょう

薬を購入するときは、専門家に相談を

平成21年6月1日から一般用医薬品(大衆薬)の販売制度が変わりました。

一般用医薬品を安心して購入し、正しく使うために、医薬品のリスクに応じて専門家がアドバイスするなど、一般用医薬品の販売制度の改正が平成21年6月1日から施行されました。

詳しくは厚生労働省医薬品販売制度のホームページ(HP <http://www.mhlw.go.jp/bunya/iyakuhin/ippanyou/index.html>)をご覧ください。
※一般用医薬品の購入時には、薬の専門家(薬剤師または登録販売者)にご相談ください。

相談 10月の各種相談日程

相談内容について秘密は厳守します。
お気軽にご相談ください。

無料法律相談

法律問題について弁護士が相談に応じます。

●10月5日(月) 午前9時～11時30分、市民相談室(予約/10月1日(木) 午前9時から電話でのみ受付)

●10月19日(月) 午前9時～11時30分、市民相談室(予約/10月15日(木) 午前9時から電話でのみ受付)

●10月26日(月) 午前9時～11時30分、市民相談室(予約/10月22日(木) 午前9時から電話でのみ受付)

●11月2日(月) 午前9時～11時30分、市民相談室(予約/10月29日(木) 午前9時から電話でのみ受付)

※定員は各5人です。定員になり次第締め切ります。

☎秘書広報課(内線295)

困りごと相談

10月13日(火)、27日(火) 午前9時15分～正午(受付は午前11時30分まで)、福祉会館

※予約は要りません。※車での来館はご遠慮ください。

「法律相談(27日のみ実施)」 「人権相談」 「行政相談」

「民生相談」 「福祉相談」 「労働問題・社会保険相談」

「生活法務相談(27日のみ実施)」

☎秘書広報課(内線295)

無料公証相談

遺言書などの公正証書の作成についての相談

10月27日(火) 午前9時15分～正午(受付は午前11時30分まで)、福祉会館 ※直接会場にお越しください。

☎京都公証人合同役場 ☎231-4338

消費生活相談

契約にかかわるトラブルなど消費生活についての疑問、苦情などお気軽にご相談ください。

●常設相談(環境政策課内) / ○毎週水曜日、午前10時～午後4時、相談室1 ○毎週月、火、木、金曜日(祝日を除く)、午後1時～4時、相談室1

●出張相談 / ○10月7日(水) 午後1時～4時、老人福祉センター桜の径 ○10月30日(金) 午後1時～4時、寺戸公民館

☎環境政策課 市民安全係(内線235、249)

女性のための相談(予約制)

女性カウンセラーが問題の整理、解決のお手伝いします。10月のテーマは「子どもが結婚しないのはどうして?」

10月14日(水)、28日(水) 午後1時10分～4時(1人50分の予約制)

☎市民参画課 予約専用電話 ☎931-1144

年金相談

社会保険労務士が相談に応じます。

10月1日(木)、8日(木)、15日(木)、22日(木)、29日(木) 午前10時～正午、午後1時～4時、市民相談室

☎市民課 年金係(内線246)

心の健康相談

10月6日(火)、13日(火)、20日(火)、27日(火)

午後1時～5時、市役所 事前にご予約ください。

☎障害高齢福祉課 障害福祉係(内線307)

経営安定特別相談

●税務専門相談 / 10月6日(火)、20日(火)

●経営専門相談 / 10月13日(火)、27日(火)

いずれも午後1時～4時30分、商工会館

☎向日市商工会 ☎921-2732

家庭児童相談

家庭で子どもを養育する上でのさまざまな悩み事や心配ごと、子どもの虐待について相談に応じます。

月～金曜日午前9時～午後4時、保健センター 2階

☎家庭児童相談室 ☎933-1199

公共施設の休館日

■市役所・保健センター…毎週土・日曜日、12日(祝) ■市民会館…毎週月曜日

■図書館、文化資料館…10月5日(月)、13日(火)、14日(水)、19日(月)、26日(月)

■天文館…毎週月曜日、10月3日(土)、4日(日)、17日(土)、18日(日)、24日(土)、25日(日)、31日(土)

※火～金曜日のプラネタリウムは、団体予約投影のみです。

■ゆめパレあむこう(健康増進センター、市民温水プール)…10月8日(木)、22日(木)、29日(木)

■福祉会館、老人福祉センター桜の径・琴の橋…毎週日曜日、10月12日(祝)

■コミュニティセンター…毎週月曜日 ■中央公民館・寺戸公民館…毎週月曜日

■物集女・森本・鶏冠井・上植野公民館…毎週日曜日、10月12日(祝)