

8/1

平成22年(2010年)

No.963

広報 むこう

8月は
北方領土返還
運動全国強調
月間です

まちのうごき
(7月1日現在)

世帯数 21,823世帯
人口 54,845人
男 26,423人
女 28,422人

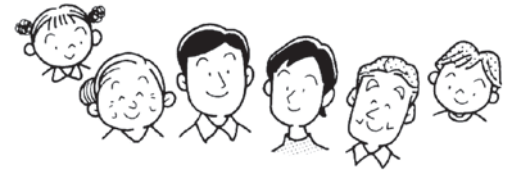


●向日市役所(〒617-8665 京都府向日市寺戸町中野20 ☎075(931)1111 FAX075(922)6587) ●編集 秘書広報課 ●http://www.city.muko.kyoto.jp/

バリアフリー化を進めています

市は、「バリアフリー基本構想」のテーマ「あらゆる人が安全、安心に心地よく住み続けることができるまち」の実現をめざし、さまざまなバリアフリー化事業に取り組んでいます。

そのうち、今回は、主な事業についてご紹介します。

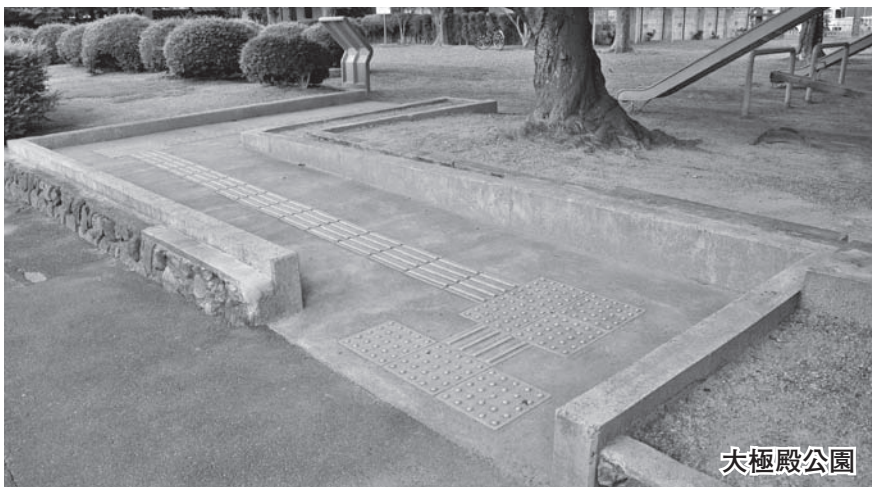


施設など

既存施設をより利用しやすいよう次のとおり設置・改修を行いました。

●実施箇所

- 市役所/正面玄関内扉を自動式扉へ改修、エレベーターの設置(平成22年度)
- 市民会館/屋外スロープのこう配緩和検討
- 市民体育館/リフトカーの設置(平成22年度)
- 福祉会館/エレベーターの操作板改良、駐車場入り口扉を自動扉へ改修
- 大極殿公園/スロープの新設
- 朝堂院跡/スロープの新設など
- 阪急東向日駅/エレベーターの設置、スロープのこう配緩和など



大極殿公園

▲出入りにスロープを新設。スロープ内では、線状ブロックによって経路が示されています。そのほか、上端には、平衡性を失って転落することを防止するため、下端には、道路と接する部分であることを知らせるため、視覚障がい者誘導用ブロックを敷設しています



朝堂院跡

▲「大極殿公園」と同様、出入りにスロープを設置



阪急東向日駅

▲東西のホームどちらにもエレベーターを設置し、改札口からホームへ至るスロープのこう配を緩和。そのほか、ユニバーサルデザインの考えを取り入れた多機能トイレや電車の遅延などの情報を文字で表示できる可変式情報表示装置の設置などを行いました

歩道

歩道を新たに設置または既設のものを改良するときは、段差の解消やこう配の緩和を行い、歩行者が安全で安心して歩けるように努めています。

●実施箇所

- 府道向日町停車場線(JR向日町駅～阪急東向日駅)/歩道の一部新築
- 府道伏見向日線(市民会館北側)/歩道高低差の改善、透水性舗装など
- 府道柚原向日線(市役所前)/歩道高低差の改善、透水性舗装など
- 市道第2087号線(寺戸公民館前通)/歩道拡幅と高低差の改善、透水性舗装など
- 市道寺戸幹線1号(寺戸中学南側)/歩道の新設、透水性舗装など



市道第2087号線(寺戸町向畑)

▲歩道を拡幅したほか、高低差を改善し、歩道と車道の間に縁石で歩車道分離を行った道路



寺戸幹線1号(寺戸町三ノ坪ほか)

▲歩道を新設したほか、雨天などの際に滑りにくく、水はけの良い透水性舗装を行った道路

ご存じですか「耳マーク」



耳の不自由な方は筆談しますのでお申し出ください。



聞こえが不自由なことを表す「耳のシンボルマーク」です。

▲耳マーク

耳に音が集中してくることをデザイン化したもので、聞こえが不自由なことを表すシンボルマークです。

市は、窓口にこのマークを置くことで、すぐに筆談対応ができるようにしていますのでお気軽にお申し出ください。

ヒブワクチン接種費用の助成が始まります

インフルエンザ菌b型(Hib)による細菌性髄膜炎などの重篤な感染症を予防するヒブワクチン接種に対し、接種費用の一部を助成します。

●対象/次のどちらにも当てはまる方

- 市内に住民登録(外国人登録)がある生後2か月～5歳未満
- 日本国内で平成22年4月1日以後、接種した方

※接種時に向日市に住所を有していることが条件となります。

●助成額/接種1回につき3,500円

※接種費用は医療機関によって異なります。詳しくは医療機関にお問い合わせください。

●助成回数/接種開始時期によって異なります。

- 生後2～7か月未満の場合…4回まで
- 生後7～12か月未満の場合…3回まで
- 満1～5歳未満の場合…1回

●接種方法

①医療機関に接種の予約をする。

②任意の予防接種として接種を受ける。接種費用は医療機関に支払い、必ず領収書もらう。

また、医療機関で母子健康手帳の予防接種記入欄に接種記録を記載してもらう。

※ヒブワクチンは供給量が少ない状況ですので、予約をしてから接種を受けるまで数か月かかる場合もあります。希望される場合は早めに医療機関にご相談ください。

なお、接種する医療機関は向日市内・外を問いません。



●申請方法/8月2日(月)から、次の①～⑤を持って健康推進課へ。

- ①母子健康手帳
- ②母子健康手帳のヒブワクチン接種が確認できるページの写し
- ③接種費用の領収証(原本)
- ④保護者の印鑑
- ⑤助成金を振り込む銀行・支店名、預金の種類、口座番号



※④および⑤は、「向日市任意インフルエンザ菌b型ワクチン接種助成申請書兼助成金請求書」を記入する際に必要となります。用紙は、健康推進課に置いているほか、市ホームページからもダウンロードできます。

※申請の手続きはそれぞれの接種日から1年以内に行ってください。また、0歳で接種を始めた方はなるべくまとめて請求をお願いします。

ヒブワクチン接種は任意の予防接種です。任意の予防接種で万一健康被害が起きた場合は、予防接種法による救済制度の対象にはなりません(独立行政法人医薬品医療機器総合機構法に基づく救済を受けることとなりますが、予防接種法と比べて救済の対象、額などが異なります)。

そのため、接種するかどうかは、必ず医師とよくご相談のうえ、決めるようにしましょう。

お問い合わせ 健康推進課(内線337)

8月は「道路ふれあい月間」

「また明日 きっと歩こう この道を」

平成22年度(推進標語)

私たちにとって道路は、日常生活の中で、最も身近な公共施設です。

8月の「道路ふれあい月間」は、道路の役割や重要性を再認識してもらうことで道路愛護思想の普及を図り、道路を常に広く、美しく、安全に利用する機運を高めることを目的に定められたものです。

期間中、市は道路パトロールの強化や不法占用物件の撤去、道路清掃などを実施します。

■道路月間の取り組み

- 道の日/8月10日(火)
- 道路合同パトロール/8月18日(水) 午後1時30分～
- 不法占用物件の撤去/8月18日(水) 午前9時～
- 道路清掃/8月25日(水) 午前9時～

お願い

自転車の放置や路上駐車は、歩行者や車の通行の妨げになるのでやめましょう。

看板や自動販売機、植木なども道路上へはみださないようにご協力ください。

☎道路整備課(内線210、263、264)

お供物は8月17日午前中までに

「精霊送り」のお供物は、川へ流さないで、決められた場所に必ず8月17日(火) 午前中までに出してください。

児童公園、都市公園や各公民館などにお供物を納める容器を準備します(回収は17日の午後～)。

この場所には、お供物以外は出さないでください。

☎環境政策課 環境衛生係(内線226、227)

アスベスト調査の結果と今後の対応

平成17年度に市公共施設のアスベスト調査を行い、除去工事など必要な対策を講じ、安全を確保しました。

その後、対処すべきアスベスト含有率基準が、1.0%以上から0.1%以上に、また、調査対象アスベストが3種類から6種類に変更されたことから、平成21年度に該当する市公共施設の調査を再度行いました。

調査の結果、第6向陽小学校の階段裏と物集女公民館の会議室、階段裏で、含有率が新基準の0.1%以上であることがわかりました。

■調査を行った施設

施設用途	施設名	施設数
学校施設	第1～6向陽小学校、勝山・西ノ岡中学校	8
福祉施設	第5保育所、老人福祉センター「桜の径」	2
集会所施設	物集女・鶏冠井・上植野公民館、西向日コミセン	4
その他	市庁舎、図書館	2

※基準値(労働安全衛生法・石綿障害予防規則) アスベスト含有率0.1%を超えないもの

※検査対象アスベスト

クリソタイル(白石綿)、アモサイト(茶石綿) クロシドライト(青石綿)、トレモライト、アンソフライト、アクチノライト

■アスベスト含有率が0.1%を超えた施設

- 第6向陽小学校「階段裏」
- 物集女公民館「会議室、階段裏」

■詳細調査と空気中のアスベスト繊維濃度調査の結果

調査結果を受け、含有率が0.1%を超えることが判明した2施設について、より詳細な含有調査と空気中のアスベスト繊維濃度調査を行いました。

その結果、含有率は0.1%を超えているものの、空気中の濃度の基準値を大きく下回る0.3本/ℓ以下であることがわかりました。

施設名	分析調査	空気濃度調査
第6向陽小学校	クリソタイル(0.1%を超えて含有)	0.3本/ℓ以下
物集女公民館	クリソタイル(0.1%を超えて含有)	0.3本/ℓ以下

※敷地境界基準値(大気汚染防止法施行規則16条の2)

アスベスト濃度10本/ℓ以下

■今後の対応

現状ではアスベストが飛散する恐れはなく、体への影響は極めて少ないと考えられますが、今後の安心・安全に十分配慮するため、早急に除去工事を進める予定です。

お問い合わせ 都市計画課(内線257)、教育委員会 教育総務課(内線801)

評価結果は「良好」

指定管理者施設の管理運営

市は、平成18年4月から市民体育館など4つの施設に指定管理者制度を導入し、市民サービスの向上と管理経費の縮減を図ってきました。

このたび、これまでの指定管理者における施設の管理運営状況などを検証するため、制度を導入している施設の評価を行い、その結果を取りまとめましたのでお知らせします。

■評価結果の公表方法

施設評価結果の一覧は、企画調整課および情報公開コーナーに置いているほか、市ホームページからもご覧になれます。

■評価結果

評価にあたっては、

- ①運営状況 ②管理状況 ③危機管理対策
 - ④歳入歳出の状況
- の4つの観点に基づき、評価を実施しました。

評価対象施設	評価結果
市民体育館	協定内容または要求水準などに対して良好である。
市民温水プール	
健康増進センター	
福社会館	

☎企画調整課(内線277)

後期高齢者医療

住民税非課税世帯 “限度額適用・減額認定証”の申請を

住民税が非課税世帯の方は「限度額適用・標準負担額減額認定証」の申請をされると、入院したときに窓口で支払う食事代が減額されます。入院中、入院予定のある方は代理の方でも結構

ですので、申請してください。なお、有効期限が平成22年7月31日までの認定証をお持ちの方には新しい認定証を被保険者証と一緒にご自宅へ郵送しています。

		入院時および世帯単位の自己負担限度額(月額)	入院時の食事代(1食当たり)	
住民税非課税世帯	区分Ⅱ	24,600円	90日までの入院	210円
			過去12か月以内に90日を超える入院*	160円
	区分Ⅰ	15,000円	100円	

- 区分Ⅱ…世帯員全員が住民税非課税である方
- 区分Ⅰ…世帯員全員が住民税非課税であって、世帯の所得が一定基準以下の方
- 申請に必要なもの/後期高齢者医療被保険者証、印鑑、※に該当する方は90日分の入院期間を証明できるもの(医療機関の領収書など)
なお、代理の方が申請される場合には委任状が必要です。また、申請の際に代理の方の本人確認書類(運転免許証、健康保険証など)を提示していただきます。

お問い合わせ 医療保険課 福祉医療係 後期高齢者医療担当(内線335、342)

平成22年度 職員採用試験 事務職、土木系技術職 保育士、保健師

職種・受験資格・採用予定人数

職種	区分	受験資格	採用予定数
事務職 土木系技術職	I	○昭和63年4月2日から平成5年4月1日までに生まれた方で、最終学歴が学校教育法による高等学校卒業(高等学校卒業程度の学力を有する方を含む)または平成23年3月末卒業見込みの方 ○昭和61年4月2日から平成3年4月1日までに生まれた方で、最終学歴が学校教育法による短期大学卒業または平成23年3月末卒業見込みの方 ○昭和59年4月2日から平成元年4月1日までに生まれた方で、最終学歴が学校教育法による大学卒業または平成23年3月末卒業見込みの方	事務職Ⅰ・Ⅱ …15名程度 土木系技術職Ⅰ・Ⅱ …3名程度
	Ⅱ	○大学卒業程度の学力を有し、昭和46年4月2日から昭和59年4月1日までに生まれた方で、民間企業での職務経験が5年以上あり成果を挙げている方	
保育士	Ⅲ	○昭和51年4月2日以降に生まれた方で、保育士として都道府県に登録されている方または平成23年3月末までに登録される見込みの方	若干名
保健師	Ⅳ	○昭和56年4月2日以降に生まれた方で、保健師資格を有するまたは取得見込みの方	1名

※地方公務員法第16条の規定による欠格条項(成年被後見人または被保佐人等)に該当する方は受験できません。
※国籍は問いませんが、日本国籍を有しない方については、法令により永住が認められている方または平成23年4月1日までに認められる見込みの方とします(「法令により永住が認められている方」とは、「出入国管理および難民認定法による永住者」および「日本国との平和条約に基づき日本の国籍を離脱した者等の出入国管理に関する特例法による特別永住者」をいいます)。
※高等専門学校を卒業または専修学校の専門課程(修業年限が2年以上であることその他の文部科学大臣の定める基準を満たすものに限る)を修了した者は短期大学卒業と見なします。また、最終学歴学校を卒業、もしくは卒業見込みである方が、最終学歴外の卒業資格で受験することはできません。

受験申込書の入手方法

- ①直接入手される場合…向日市役所人事課(本館2階)で配布しています。
 - ②郵送で入手される場合…必ずあて先と受験資格(Ⅰ、Ⅱ、ⅢまたはⅣ)を明記の上、120円切手を貼った返信用封筒(角形2号)を同封し、請求してください。
- ※あて先/〒617-8665 向日市役所 市長公室 人事課

申込受付

- 期間/平成22年8月2日(月)～8月20日(金)(土・日曜日を除く)
- 時間/午前8時30分～正午、午後1時～5時
- ※人事課へ直接提出してください。なお、郵送による受験申込書の提出はできません。

試験日時および場所

- 【第1次試験】
- 日時/平成22年9月19日(日) 午前9時～
- 場所/受験票に記載し通知します。

- 試験内容
 - 事務職/一般教養試験
 - 土木系技術職/一般教養試験、専門試験
 - 保育士、保健師/一般教養試験、専門試験、小論文
- 【第2次試験】
- 日時・場所/第1次試験実施日に発表し、第1次試験合格者に文書で通知します。
- 試験内容
 - 事務職、土木系技術職/集団討論面接、小論文
 - 保育士/実技試験、個別面接
 - 保健師/個別面接
- 【第3次試験】
- 日時・場所/第2次試験合格者に通知します。
- 試験内容/個別面接
- ※保育士、保健師は第2次試験で終了とし、第3次試験は行いません。

採用予定日

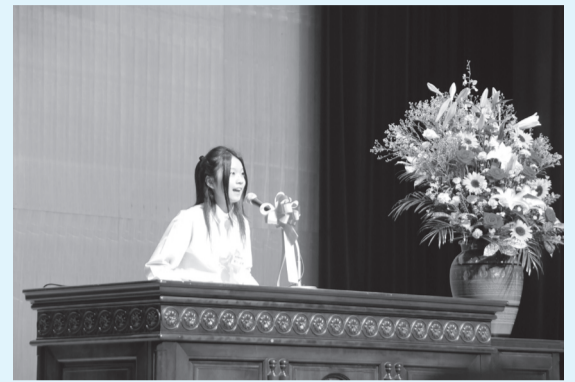
平成23年4月1日

お問い合わせ 人事課(内線518)



まちの話題

第7回中学生弁論大会が開催



向日市中学生弁論大会が7月10日、市民会館で行われました。

市内の中学1年生～3年生25人が参加し、それぞれが日々感じていることや考えを、自分の言葉で力強く伝えました。

受賞者一覧

- 市長賞/緩詰晃太さん(西ノ岡中1年)、生嶋紗采さん(勝山中2年)、吉村聡さん(寺戸中3年)
 - 教育長賞/向井琴咲さん(寺戸中1年)、五十棲直子さん(勝山中2年)、木村摩星さん(寺戸中3年)
 - 優秀賞/植田あかりさん(西ノ岡中1年)、樋口彩華さん(西ノ岡中2年)、杉浦公佳さん(西ノ岡中3年)
- ※受賞者の弁論内容は、市ホームページに掲載していますので、ご覧ください。

「平和書道展」受賞作品が決定

市内小学校の4年生を対象にした「平和書道展」には、534点の作品が寄せられ、7月8日、審査会が行われました。

- 市長賞/堤美紀子さん(向陽小)
 - 教育長賞/藤原志帆さん(第6向陽小)
- 表彰作品は、8月8日(日)開催の「向日市民平和と人権のつどい」会場(市民会館)に展示するとともに表彰式を行います。
その後、西向日ギャラリーなどで展示します。



▲市長賞作品



▲教育長賞作品

市長雑感 37



「夏から秋」

暑中お見舞い申し上げます。
私は、小学校時代の夏休みに、日記代わりに雲を観察し、毎日記録しました。
お盆をすぎると夏空の入道雲から秋空のいわし雲に変化していきます。
秋の兆し。それは駆け足でやってきます。
小学生の皆さん、この夏は大空を見上げてみませんか。

向日市長 久嶋 務

平成22年度 市民考古学講座 「向日市の遺跡を探る」

向日市にある遺跡を詳しく理解するために、考古学・歴史学を学習し、関連する市内や近畿地方の遺跡を見学します。どなたでも参加できます。

- 日程／9月12日(日)～平成23年3月20日(日)
 - 定員／(講座)50人、(見学会)30人
 - 費用／(講座)無料、(見学会)施設入場料、交通費、保険料(150円)は実費
 - 申込み／各開催日の1週間前までに、電話で(財)向日市埋蔵文化財センター(☎931-3841)へお申し込みください。定員になり次第締め切り。
- ※講座の会場は、文化資料館で午後2時～4時に開催します。



▲昨年度の様子(飛鳥資料館)

講座名	概要	日程
秋の講座「倭の五王の時代と乙訓」 古墳や展示施設見学、埴輪資料を観察しながら乙訓の5世紀とはどのような時代であったのかを大王墓との比較を通じて考えます。考古学上級コース。		
秋講座1 「大王の世紀と古墳秩序」	5世紀の大王墓を構成する要素が、各地の古墳にどのように共有されていたのかを考えます。	9月12日(日)
秋講座見学会 「倭の五王の古墳と副葬品をたずねて」	大阪府羽曳野・藤井寺両市にひろがる古市古墳群に所在する大王墓などの見学 ※要保険料 近鉄南大阪線藤井寺駅改札に9時集合(小雨決行)	10月24日(日)
秋講座2 「古墳出土副葬品にみる5世紀の東アジア交渉」	5世紀の古墳出土副葬品から東アジアの文化交渉を考えます。	11月14日(日)
秋講座3 「埴輪から見た乙訓の5世紀」	最新の埴輪資料から5世紀の王権と乙訓の関係について考えます。大王墓や乙訓の古墳から出土した埴輪を観察します。	12月12日(日)
冬の講座「古代都市と都城」 都城を古代都市としての視点から考えます。飛鳥～平安時代の都城における京域の実態を整理し、古代都市の成立と変化の過程を追求します。考古学上級コース。		
冬講座1 「都市とは何か」	都市の概念を具体的な事例研究から考えます。	平成23年 1月23日(日)
冬講座2 「古代都市と都城の成立」	藤原京・平城京から古代都市の成立・展開過程を考えます。	2月27日(日)
冬講座3 「古代都市と都城の解体」	長岡京・平安京とその周辺遺跡から、古代都市が変化する過程を考えます。	3月20日(日)

お問い合わせ (財)向日市埋蔵文化財センター☎931-3841、FAX931-4004

30歳代の健康診査(予約制)

- 日程／9月8日(水)、9日(木)、10日(金)
 - 時間／午後1時15分、1時45分、2時15分、2時45分
※子ども同伴の方は、できるだけ9日(木)または10日(金)にお申込みください。
 - 場所／保健センター
 - 対象／昭和46年4月1日以降生まれで、受診時に満30歳以上の向日市在住の方
 - 自己負担金／1,000円
 - 診査内容／問診、身体計測(腹囲測定含む)、血圧測定、尿検査、血液検査(糖尿病、脂質異常症、貧血、肝臓病、腎臓病)
 - 申込み／7月21日(水)～8月27日(金)に次のとおりお申込みください。定員(1日150人)になり次第締め切り。
○直接または電話…健康推進課(内線357、339)または保健センター(☎933-2666)へ。
○電子メール…氏名・住所・生年月日・性別・電話番号・第1および第2希望日時・「30歳代健診申込み」を記入の上、健康推進課(電子メール:kenko@city.muko.lg.jp)へ。
- ※ご希望の日時に沿えない場合があります。

文化資料館 夏のミニ展示

「くらしのなかの戦争」展

市民の皆様から提供いただいた戦争関係の資料の中から、戦時下における地域での衣食住の様子を物語る資料を中心に展示します。

- 日時／8月1日(日)～9月5日(日)、午前10時～午後6時(入館は5時30分まで)
- ※毎週月曜日と8月3日(火)、31日(火)は休館日



▲モンペの型紙や物資不足を補うための靴下の修理セットなど

☎文化資料館☎931-1182、FAX931-1121

第29回 向日市民総合体育大会 優勝者・チーム(敬称略)

■バドミントン

- 男子A級ダブルス／高橋雄太・上田和彦 組
- 男子B級ダブルス／平井隆夫・大八木寛治 組
- 男子C級ダブルス／高垣円・高垣智 組
- 女子A級ダブルス／村上照美・山田明美 組
- 女子B級ダブルス／磯永美佐子・篠原佳子 組
- 女子C級ダブルス／壺内みどり・海東博美 組
- 初級ダブルス／森芳江・朝野洋子 組

■バレーボール

- 男子／向陵クラブ 女子／上植野

■ボウリング

- 団体戦／大西チーム 個人戦／大西将太

■ゲートボール 鶏冠井

■ソフトテニス

- 男子ダブルス／林正志・伊地智涼 組
- 女子A級ダブルス／山口百合子・井上京子 組
- 女子B級ダブルス／喜田浩子・吉村典子 組
- 高齢者の部／新木本真二・奥村功 組

■テニス

- 男子シングルス／高橋研太
- 男子ダブルス(合計年齢90歳未満)／山岸敬弘・明是皓介 組
- 男子ダブルス(合計年齢90歳以上)／山口輝・高見孝典 組
- 女子ダブルス(合計年齢90歳未満)／高見順子・西岡かおり 組
- 女子ダブルス(合計年齢90歳以上)／田本敦子・阪口由美子 組

■ソフトボール

- 男子／山縄手ソフトボールクラブ
- 女子／ソフトボール同好会向日リパティ

■卓球

- 団体戦 物集女A
- 個人戦 男子一般／安井寿
- 個人戦 男子50歳以上／小笠原明徳
- 個人戦 男子60歳以上／佐々木正明
- 個人戦 男子中学生の部／富勤四郎
- 個人戦 女子一般／中村綾花
- 個人戦 女子40歳以上／中尾めぐみ
- 個人戦 女子中学生の部／勝田凧砂
- 小学生の部Aリーグ／安井諒
- 小学生の部Bリーグ／石橋未来

くらしの情報



市の催し・サービス情報

教室・文化・芸能などの催し、福祉・教育などのサービスなど、市からのお知らせを中心に掲載しています。

- 向日市役所への電話でのお問い合わせは、☎931-1111(代表番号)にお掛けください。担当課におつなぎします。
- 向日市役所への(ファクスはFAX922-6587、郵便物は〒617-8665 向日市役所)、電子メールはinfo@city.muko.kyoto.jp)にお送りください。
- ※ファクス、郵便物、電子メールには、市役所などこの課(担当課名)へのものかをお書きください。
- 参加費などの記載がないものは無料で参加していただけます。
- ☎=お問い合わせ、HP=ホームページアドレス

催し情報

講座・教室

まなぼうや講座「パソコン初心者教室」

案内文、日記などをワードを使って作成します。

- 日時/8月20日(金)、27日(金) 9月3日(金)、時間はいずれも午後1時15分～3時15分
- 場所/中央公民館
- 講師/福島我羊子さん(琴の橋パソコンクラブ指導者)
- 対象/向日市在住の成人15人(全3回出席できる方)
- 参加費/1,200円(資料代など)
- 持ち物/筆記用具、ノートパソコン(Vistaまでが対象。ウィンドウズ7は対象外)
- 申込み/8月2日(月)～13日(金)に、生涯学習推進サークル「まなぼうや」事務局・教育委員会 生涯学習課(内線836)へ。定員になり次第締め切り。



人権研修会

- 日時/8月27日(金) 午前10時～11時30分
- 場所/市民会館
- 内容/講演「婚活時代の結婚差別」伊藤悦子さん(京都教育大学教授)
- 定員/60人
- ※手話通訳・要約筆記・一時保育あり(要予約ですので、8月18日までに申し込みください)
- 申込み/8月2日(月)～19日(木)に、電話またはファクスで教育委員会 生涯学習課(内線836、FAX931-2555)へ。定員になり次第締め切り。

食育講座「食が育てるところとからだ」

- 日時/9月3日(金) 午前10時～正午
- 場所/保健センター
- 講師/山崎万里さん(大阪千代田短期大学非常勤講師)

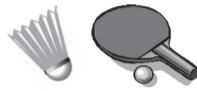
- 定員/40人
- 一時保育/就学前の幼児、定員15人、要予約
- 申込み/電話で、健康推進課へ。定員になり次第締め切り。

☎健康推進課(内線333)

スポーツ

スポーツひろば

- 日時/8月2日(月)、5日(木)、12日(木)、19日(木) 30日(月)
- 午後3時～4時 ○午後4時～5時 ○午後5時～6時 (1時間ごとの入替制。2区分以上の利用可。準備、後片付けを含む)
- スペース/市民体育館大体育室1/12面から
- 種目/卓球、バドミントン、ショートテニスなど
- 料金/各時間1スペース500円(ラインテープ別途)
- 申込み/前日の午前10時から電話で市民体育館へお申込みください。
- ☎市民体育館☎932-5011、FAX934-1657



市民体育館トレーニング講習会(8月)

- 日時/①8月7日(土) 午後2時～3時(受付中) ②8月20日(金) 午後2時～3時(8月4日から受付) ③8月26日(木) 午前10時～11時30分(8月21日午前10時から受付)
- 対象/各日とも18歳以上で、①および②は定員25人、③は定員5人
- 申込み/受講料1,000円と顔写真(3cm×2.5cm)をお持ちください。
- ☎市民体育館☎932-5011、FAX934-1657

ゆめパレアむこうトレーニング1日体験会

- 日時/8月14日(土) 午後3時～5時
- 場所/ゆめパレアむこう 健康増進センター
- 対象/16歳以上の方5人
- 申込み/受講料(1,000円)を添えて、直接ゆめパレアむこう(休館日を除く午前9時～午後10時)へ(電話での仮予約可)。定員になり次第締め切り。
- ☎ゆめパレアむこう☎934-7770、FAX932-3269

少年少女バスケットボール教室

- 日時/9月3日(金)、10日(金)、17日(金)、24日(金) 10月1日(金)、8日(金)、15日(金)、22日(金)、29日(金) 11月5日(金)の全10回、時間はいずれも午後4時15分～5時45分
- 場所/市民体育館
- 対象/向日市在住の小学3～6年生25人
- 参加費/3,000円
- 申込み/8月4日(水) 午前9時から参加費を添えて直接、(財)向日市体育協会(市民体育館内。木曜日・祝日を除く)へ。定員になり次第締め切り。ただし、受付開始時に定員を超える申込みがある場合は抽選を行います。
- ☎(財)向日市体育協会☎922-2211、FAX922-2201

ゆめパレアむこう 各種教室

ダンス教室追加募集 中高生クラス

- ダンス未経験の方も大歓迎。
- 日時/8月7日(土)、21日(土)、28日(土)のうち1日、時間はいずれも午後6時45分～8時
- 対象/中学1年生～高校3年生 10人
- 参加費/1,200円



姿勢スッキリ教室～ヨガ&ボールピラティス～体験会

- ミニボールを使用し、体の奥深い筋肉を使うことで体に負担をかけない、きれいな姿勢をめざします。
- 日時/8月4日(水)、11日(水)、18日(水)、25日(水)のうち1日、時間はいずれも午後7時～8時
- 定員/10人
- 体験費/1回1,500円

お母さんのためのピラティス教室

- 体を動かしたいけれども、子どもがいて思うように動けないとお悩みのお母さんのための教室です。
- 日時/8月4日(水)、25日(水) 午前10時30分～11時30分
- 対象/1歳児～保育所・幼稚園に通っていない幼児とその親8組
- 参加費/1,500円
- ※子どもと一緒に参加となります。子どもは、資格をもったスタッフが一緒に時間を過ごします。



背骨&骨盤から身体キレイに～ジャイロキネシス～

- いすに座ってのエクササイズです。骨盤・背骨をしなやかに動かすことで、肩こりや腰痛などに効果的です。
- 日時/8月6日から毎週金曜日の全10回、午後2時～3時30分
- 定員/12人
- 参加費/14,000円(継続者は500円割引)
- 持ち物/ヨガマット(お持ちでない方は販売します)

初心者向け やさしい気功教室

- 心を整え、呼吸を落ち着け、姿勢を正していくことで自己治癒力を引き出します。今月のテーマは、肩こりの改善です。
- 日時/8月23日(月)、30日(月)、時間はいずれも午前10時～11時
- ※どちらか1日のみまたは2日とも参加するかをお選びください。
- 定員/15人
- 参加費/1回1,500円、2回2,800円

いずれの教室も

- 場所/ゆめパレアむこう 健康増進センター
- 申込み/直接または電話でゆめパレアむこう(休館日を除く午前9時～午後10時)へ。定員になり次第締め切り。
- ☎ゆめパレアむこう☎934-7770、FAX932-3269

広告

8月は経済産業省主唱の電気使用安全月間

たこ足配線はやめましょう



財団法人 関西電気保安協会

子育て

子育てサポート「おひさま」

- 日程・内容／
 - 親子で新聞あそび…9月4日(土)
 - 赤ちゃんのための手作り玩具(妊婦もしくは0歳児の母親が対象)…9月11日(土)
- ※時間はいずれも午前10時～正午
- 場所／あひるが丘保育園(物集女町北ノ口)
- 申込み／開催日の1週間前までに電話、ファクスであひるが丘保育園(☎921-0005、FAX921-0040)へ。

京都府長岡京記念文化会館

映画上映会「オーシャンズ」



[ナビゲーター] 宮沢りえ

8月22日(日)

- ①午前10時30分開演(10時開場)
- ②午後2時開演(1時30分開場)

【入場料】全席自由席

一般1,000円(当日1,300円)

シニア(60歳以上)・障がい者・高校生以下800円(当日1,000円)

※2歳以下は無料

第26回国民文化祭・京都2011

「オーケストラ」の祭典 1年前プレイベント
「長岡京室内アンサンブルによる室内楽の夕べ」

[音楽監督] 森 悠子
[演奏曲目]

- シューベルト作曲／ピアノ五重奏曲イ長調「ます」
- ドヴォルザーク作曲／弦楽五重奏曲第2番ト長調



10月29日(金)午後7時開演(6時30分開場)

【入場料】全席指定席

前売り3,000円(当日3,500円)

※前売りは、8月6日に発売を開始します。

※未就学児の入場はご遠慮ください。

●主催／(財)京都府長岡京記念文化事業団

☎京都府長岡京記念文化会館☎955-5711

天文

特別投影 幼児・小学生低学年用番組「おひさま・おつきさま・おほしさま」

- 日時／8月13日(金)
- 午前10時30分 ○午前11時30分 ○午後2時30分
- 場所／天文館
- 観覧料／大人200円、小・中学生100円
- ※幼児無料(ただし、保護者同伴)
- ※定員(各回80人)になり次第締め切り。予約不可。
- ☎天文館 ☎935-3800、FAX935-4380

福祉

障がい児・者余暇活動支援事業(創作活動)

- 日時／8月21日(土)、9月4日(土)、11日(土)、18日(土)、時間はいずれも午前10時～正午
- ※希望する内容のみの参加可能
- 場所／福祉会館
- 講師／コラボねっと京都自立支援センター
- 内容／創作活動
 - ①メモスタンド(紙粘土) ②墨遊び(壁掛け作り)
 - ③染め紙の花瓶作り ④色紙飾り
- ※作品は、芸術祭や社協まつりで展示します(出展に係る送料などは自己負担)。
- 対象／向日市・長岡京市・大山崎町在住の障がい児・者
- 申込み／8月2日(月)～13日(金)に直接または電話、ファクスで向日市社会福祉協議会 障がい者地域生活支援センター(土・日曜日・祝日を除く午前8時30分～午後5時)へ。
- ※本事業をサポートするボランティアを募集しています。詳しくは、お問い合わせください。
- ☎向日市社会福祉協議会 障がい者地域生活支援センター☎932-1990、FAX933-4425

サービス情報

福祉

骨髄バンクドナー登録会

- 日時／8月16日(月) 午前10時～11時45分、午後1時～3時30分(受付時間)
- 場所／イズミヤ(株)長岡店
- 登録できる方／18歳～54歳までの健康な方
- 備考／受付から採血まで約20分。登録は無料。献血も同時実施。
- 申込み／当日受付もしていますが、検査準備の都合上、できるだけ事前に乙訓保健所 保健室(☎933-1153)へ電話でご予約ください。

お忘れなく 現況届・所得状況届

この届は、8月から1年間引き続き手当が受給できるかどうかを決めるものです。

児童扶養手当の受給権者の現況届、特別児童扶養手当の受給権者の所得状況届

児童扶養手当の受給権者は現況届を、特別児童扶養手当の受給権者は所得状況届をそれぞれ期限までに提出してください。

平成22年1月2日以降に転入された方は、前住所地の市町村発行の課税証明書または非課税証明書(平成22年度の本人および扶養義務者分)が必要です。※提出がなく2年が経過すると時効となり、受給資格がなくなりますので、ご注意ください。

- 提出期間(期日厳守)
 - 児童扶養手当…8月2日(月)～31日(火)
 - 特別児童扶養手当…8月11日(水)～9月10日(金)

●提出先／子育て支援課(内線349)

特別障害者手当等の受給資格現況届

平成22年1月2日以降に転入された方は、前住所地の市町村発行の課税証明書または非課税証明書(平成22年度の本人および扶養義務者分)が必要です。

- 提出書類
 - 特別障害者手当受給資格者…①現況届 ②所得状況届 ③年金証書 ④年金振込通知書(平成21年1月～12月分、本人のもの) ⑤同意書
 - 障害児福祉手当受給資格者…①現況届 ②所得状況届 ③同意書
 - 経過的福祉手当受給資格者…①現況届 ②所得状況届 ③年金証書 ④年金振込通知書(平成21年1月～12月分、本人のもの) ⑤同意書
- 提出期間(期日厳守)／8月11日(水)～9月10日(金)
- 提出先／障がい高齢福祉課(内線340)

歳末たすけあい募金 2次配分助成

福祉増進を目的とした活動に対して事業費助成(交流の集い、研修会など)を行います。

- 対象
 - 向日市に拠点を置き、主に市内を活動の範囲としている団体
 - 団体の構成員が3人以上である団体
 - 次のいずれにも該当しない団体
 - ①法人格を有している団体(NPO法人を除く)
 - ②政治活動、宗教活動を目的とした団体
 - ③反社会的な集団、またはそれに準ずる集団
- 助成金額／上限50,000円(募金の増減などにより、ご希望に沿えない場合があります)
- 申請方法／9月1日(水)～15日(水)に、向日市社会福祉協議会 地域福祉係(☎932-1961 FAX933-4425、土・日曜日を除く午前8時30分～午後5時)へ提出してください。申請書類は、同係で配布します。

■ 統計

労働力調査にご協力をお願いします

総務省 統計局(京都府)は、毎月、15歳以上の方を対象に労働力調査を実施しています。

この調査は、雇用や失業の実態を明らかにし、政府の雇用・失業対策などを企画・立案する上の重要な資料として利用されます。

調査対象となった世帯に統計調査員がうかがいますので、ご協力をお願いします。

☎京都府調査統計課 ☎414-4491

■ 人材募集

平成22年度第2回京都府警察官および警察事務職員採用試験

■ 警察官 ■

- 試験日/9月19日(日)
- 申込み受付期間/インターネット受付は8月13日(金)まで。郵送受付は、8月20日(金)まで。

■ 警察事務職員 ■

- 試験日/9月26日(日)
- 申込み受付期間/インターネット受付は8月13日(金)～25日(水)、郵送受付は8月13日(金)～9月1日(水)

☎京都府警察本部 警務課 採用係 ☎415-3140
FAX932-3021

HP <http://www.pref.kyoto.jp/fukei/>

■ その他のお知らせ

退職金は国の制度で

中退共制度は、中小企業で働く従業員のための外部積立型の国の退職金制度です。

掛金助成や税法上の優遇など、有利な特典があります。安全・確実な中退共制度をぜひご利用ください。

☎(独) 勤労者退職金共済機構 中小企業退職金共済事業本部

☎03-3436-0151、FAX03-3436-0400

HP <http://chutaikyo.taisyokukin.go.jp/>

第4回乙訓消火技術競技会参加チーム募集

- 日時/10月22日(金) 午後1時～4時30分(雨天などの場合、10月29日に延期)

- 場所/日本輸送機(株) グラウンド(長岡京市勝竜寺)

●競技種目

- ①消火器競技…1チーム2人(男・女部門別)
- ②屋内消火栓競技…1チーム3人

- 参加資格/向日市または長岡京市、大山崎町に所在し、自衛消防隊を組織している事業所など

- 申込み/8月2日(月)～31日(火)までに電話またはファクスで、乙訓消防組合消防本部 予防課(☎953-6042、FAX953-1190)へ。

※9月8日(水)に説明会を開催します。



市民の情報掲示板

市民の皆様などから寄せられた情報を掲載しています。参加費などの記載がないものは無料です。掲載については、秘書広報課(内線240)へ。

※掲載をご希望の方で、ファクスや電子メールを利用して記事をお送りになる場合は、まず秘書広報課(内線240)まで、お電話でお知らせください。

子育て支援情報

子育て支援の催しや各種健診など子育てについての情報をお知らせします。

子育てセンターから

● 親子遊びの日

- びよびよルーム(0歳～1歳未満)…8月2日(月) 午前10時～11時30分、子育て支援センター「さくら」
- よちよちルーム(1歳～1歳半未満)…8月9日(月) 午前10時～11時30分、子育て支援センター「さくら」
- とことこルーム(1歳半～2歳未満)…8月17日(火) 午前10時～11時30分、子育てセンター「すこやか」
- ひまわりほっとルーム(0歳～1歳半未満)…8月2日(月)、23日(月) 午後1時30分～3時、子育て支援センター「ひまわり」 ※いずれも予約不要

● 地域交流 (つながりスペース)

- 物集女公民館…8月12日(木)
 - 物集女コミセン…8月26日(木)
 - 上植野公民館…8月5日(木)、19日(木)
- ※時間はいずれも午後1時30分～3時、予約不要
- 上植野コミセン…8月10日(火)、24日(火)、時間はいずれも午前10時～11時30分、予約不要

● すこやか講座

ビーズアクセサリを作ろう/Summerホワイトネックレス

- 日時/8月11日(水) 午前10時～11時30分
- 場所/子育てセンター「すこやか」
- 対象/向日市在住で小学校就学前の子どもを育てている方
- 持ち物/ハンドタオル、はさみ、手芸用ペンチ(ある方のみ)
- 材料費/1,000円または1,500円
- 保育/1歳以上、定員20人。要予約
- 申込み/8月2日(月) から電話で子育てセンター「すこやか」へ

● さくら施設開放

- 2歳未満は毎週火曜日と木曜日
 - 2歳以上は毎週水曜日と金曜日(13日を除く)
- ※時間はいずれも午前10時～11時30分

- 子育てセンター・子育て支援センター来所・電話育児相談/毎週月～金曜日(祝日を除く)、午前9時～午後4時。申込みは電話で子育てセンター「すこやか」へ。
- 第2保育所・育児相談/毎週金曜日(祝日を除く)、午前10時～午後3時。申込みは同保育所(☎931-4001)へ。
- 家庭児童相談室・出張相談(子育てや家庭生活に関する相談に応じます)/毎週月曜日(祝日を除く)、午前10時～午後4時。子育て支援センター「さくら」(第1保育所内)。

子育てセンター「すこやか」
(保健センター2階) ☎・FAX932-7830

子育て支援センター「さくら」(第1保育所内) ☎922-0004
子育て支援センター「ひまわり」(第6保育所内) ☎935-0267
子育て支援センター「こすもす」(第5保育所内) ☎932-1819

健康診査・教室など

- マタニティスクール 8月5日(木)、26日(木)
開催時間/午前9時30分～正午
 - 乳児前期健診・BCG接種 8月6日(金)
受付時間/午後1時～2時20分
 - 乳児後期健診 8月20日(金)
受付時間/午後1時～2時45分
 - 離乳食教室 8月25日(水)
受付時間/午前9時15分～9時30分
 - 1歳9か月児健診 8月19日(木)
受付時間/午後1時～2時45分
 - 3歳児健診 8月18日(水)
受付時間/午後1時～2時45分
 - 健康相談・栄養相談 8月2日(月)、23日(月)
受付時間/午前9時30分～11時
- ※場所はいずれも保健センター(寺戸町東野辺31)

健康推進課(内線333、338)

ファミリーサポートセンターから

■ふぁみさぼ交流会「のぼしてスッキリ!からだほぐし」■

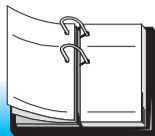
小さな赤ちゃんも一緒に活動できます。動きやすい服装でご参加ください。

- 日時/8月10日(火) 午前10時～11時30分
 - 場所/保健センター
 - 講師/橋本寛子さん(整体師)
 - 対象/援助・依頼会員、会員以外の親子15組
 - 申込み/電話で、同センターへ。
- ※駐車スペースはありません。

ファミリーサポートセンター
(保健センター2階) ☎・FAX932-7831

各種日程

向日市の1か月の主な日程
【行事／相談／公共施設の休館日など】



行事日程

8月1日(日)～9月5日(日)	文化資料館ラウンジ展示「くらしのなかの戦争」 (詳しくは4ページをご覧ください)
8日(日)	平和と人権のつどい 午後1時～、市民会館ホール
14日(土)～9月20日(祝)	(財)京都府埋蔵文化財調査研究センター設立 30周年記念展覧会 (詳しくは8月15日号をご覧ください)
22日(日)	日曜談話会 第2回「戦時下のくらし」 (詳しくは8月15日号をご覧ください)

■むこう愛菜市(朝市)

- 地元農家の農産物直売会です。
- 毎週土曜日午前9時～9時30分、保健センター
- 毎週火曜日午前8時30分～9時、市民温水プール
- ※売り切れ次第終了。
- 毎月1日は無火災推進日
- 毎月23日は健康ウォークデー



健康づくり情報

地域健康塾や休日・祝日診療など、健康づくりについての情報をお知らせします。

■地域健康塾

高齢者の方々が地域で集い、交流を持ちながら健康づくりを行う場です。

向日市在住の65歳以上の方を対象とし、健康チェック(血圧測定など)、軽体操、交流会などを行います。お茶、水、タオルなどは各自でお持ちください。

森本公民館	8月3日、10日、24日
向日コミセン	8月5日、12日、19日、26日
向日台団地集会所	8月6日、13日、20日、27日
物集女公民館	8月3日、10日、24日
西部防災センター	8月2日、9日、16日、23日
寺戸公民館	8月4日、25日
寺戸コミセン	8月11日、18日
鶏冠井公民館	8月5日、19日、26日
上植野コミセン	8月6日、13日、20日、27日
西向日コミセン	8月4日、11日、25日

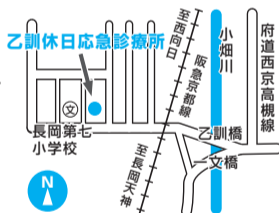
※時間は、いずれも午前9時30分～11時

☎障がい高齢福祉課 高齢介護係(内線345)

■休日・祝日診療

●内科・小児科

乙訓休日応急診療所
(長岡京市今里北ノ町
39-4 ☎955-3320)
受付時間/午前9時
30分～午後4時



●外科 診療時間/午前9時30分～午後4時

- 【8月の当番】受診前に電話でご確認ください。
- 8月1日(日) 廣瀬診療所 ☎934-0688
 - 8月8日(日) 鈴木内科外科診療所 ☎922-2077
 - 8月15日(日) 第二京都回生病院 ☎934-6881
 - 8月22日(日) 長岡京病院 ☎955-1151
 - 8月29日(日) 済生会京都府病院 ☎955-0111
- ☎健康推進課(内線339、357)



老人福祉センター情報

老人福祉センター桜の径 ☎934-1515
老人福祉センター琴の橋 ☎924-0800

■桜の径

- 血圧測定 8月2日(月)、11日(水)、19日(木) 午後1時30分～、相談室
- 男性の太極拳・気功講座 8月5日(木)、12日(木)、19日(木)、26日(木) 午前10時～、大広間

平和と人権のつどい

8月8日(日)午後1時～、市民会館ホール

●シネマ&トーク

▷講演 中島 良さん(映画監督)
大平啓朗さん(盲目の写真家)
(手話通訳、要約筆記あり)

▷映画上映「RISE UP(ライズアップ)」

第43回ヒューストン国際映画祭長編
映画部門金賞受賞(字幕付)
※整理券(無料)を市民参画課(市役所本館2階)、市民会館、図書館、地区公民館、各コミセンなどで配布しています。
※「平和書道展」同時開催/受賞作品を市民会館ホワイエで展示します。
☎市民参画課(内線250)

市税などの納期限

8月31日(火) 市・府民税第2期納期限
8月31日(火) 介護保険料第3期納期限
8月31日(火) 国民健康保険料第3期納期限
8月31日(火) 後期高齢者医療保険料第2期納期限

■納税には便利な口座振替をご利用ください■
市税などは納期限内に納めましょう

公共施設の休館日

- 市役所・保健センター…毎週土・日曜日
- 市民会館…毎週月曜日
- 図書館・文化資料館…毎週月曜日、8月3日(火)、31日(火)
- 天文館…毎週月曜日、1日(日)、7日(土)、8日(日)、21日(土)、22日(日)、28日(土)、29日(日)
- ※投影時刻変更/○14日(土)…午前10時30分、11時30分(午後の投影は無し)
- 15日(日)…午前10時30分、11時30分、午後2時30分
- ※火～金曜日は、団体予約投影のみ。27日(金)は、キッズプラネット開催のため参加者以外の入館はできません。
- ゆめパレあむこう(健康増進センター)…8月12日(木)、26日(木)、31日(火)
- ゆめパレあむこう(市民温水プール)…8月12日(木)、19日(木)、26日(木)、31日(火)
- 福祉会館、老人福祉センター桜の径・琴の橋…毎週日曜日
- 中央公民館・寺戸公民館…毎週月曜日
- 物集女・上植野公民館…毎週日曜日、8月13日(金)～17日(火)
- 鶏冠井公民館…毎週日曜日、8月12日(木)～18日(水)
- 森本公民館…毎週日曜日、8月14日(土)～18日(水)
- 物集女・寺戸・西向日・上植野・鶏冠井コミュニティセンター…毎週月曜日、8月14日(土)、15日(日)
- 向日コミュニティセンター…毎週月曜日、8月13日(金)～15日(日)

相談 8月の各種相談日程

相談内容について秘密は厳守します。
お気軽にご相談ください。

無料法律相談

相続や金銭トラブルなどの法律問題について、弁護士が相談に応じます。

- 8月9日(月) 午前9時～11時30分、市民相談室
(予約/8月5日(木) 午前9時から電話でのみ)
- 8月16日(月) 午前9時～11時30分、市民相談室
(予約/8月12日(木) 午前9時から電話でのみ)
- ※定員は各5人です。定員になり次第締め切り。
- ☎秘書広報課(内線295)

困りごと相談

家庭の心配ごとや生活問題など、くらしの中の困りごとについてご相談ください。

- 8月24日(火) 午前9時15分～正午(受付は午前11時30分まで)、福祉会館
- ※8月の第2火曜日の困りごと相談は休みです。
- ※予約は要りません。※車でのご来館はご遠慮ください。
- 「法律相談」「人権相談」「行政相談」「民生相談」「福祉相談」「労働問題・社会保険相談」
- ☎秘書広報課(内線295)

消費生活相談

悪質商法やヤミ金・カードローン、訪問販売などの契約にかかわるトラブルなど消費生活についての疑問、苦情などお気軽にご相談ください。

- 常設相談(環境政策課内)
- 毎週月、水曜日、午前9時～正午、午後1時～4時 相談室1
- 毎週火、木、金曜日、午後1時～4時、相談室1
- 出張相談/8月27日(金) 午後1時～4時、寺戸公民館
- ☎消費生活相談専用電話 ☎931-8168

女性のための相談(予約制)

女性カウンセラーがあなたの悩みや問題の整理、をお手伝いをします。8月のテーマは「自分の悩み・気持ちを整える方法」です。DV相談は年間を通じて相談可。

- 8月11日(水)、25日(水) 午後1時10分～4時(1人50分の予約制)
- ☎市民参画課 予約専用電話 ☎931-1144

年金相談

年金の加入や受給の手続き、保険料の納付方法などについて、社会保険労務士が相談に応じます。

- 8月5日(木)、12日(木)、26日(木)
- 午前10時～正午、午後1時～4時、市民相談室
- ☎市民課 年金係(内線246)

心の健康相談

精神保健福祉士が心の健康に関する相談に応じます。

- 8月3日(火)、10日(火)、17日(火)、24日(火)、31日(火)
- 午後1時～5時、市役所 ※事前にご予約ください。
- ☎障がい高齢福祉課 障がい福祉係(内線307)

経営安定特別相談

- 税務専門相談/8月3日(火)、17日(火)
- 経営専門相談/8月10日(火)、24日(火)
- いずれも午後1時～4時30分、商工会館
- ☎向日市商工会 ☎921-2732

家庭児童相談

子どもに関する総合的な相談窓口です。家庭で子どもを養育する上でのさまざまな悩みごとや心配ごと、子どもの虐待について相談に応じます。

- 月～金曜日、午前9時～午後4時、保健センター2階
- ☎家庭児童相談室 ☎933-1199