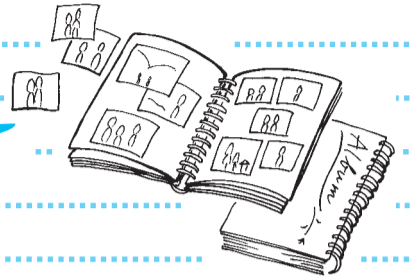


- 1 住みよいまちを力を合わせつくりましょう
- 1 きれいな緑と水と空を守りましょう
- 1 働くよろこびと心のふれあいを大切にしましょう
- 1 すぐれた教育と文化を育てましょう
- 1 明るいくらしと福祉のまちをきずきましょう



2010年向日市アルバム



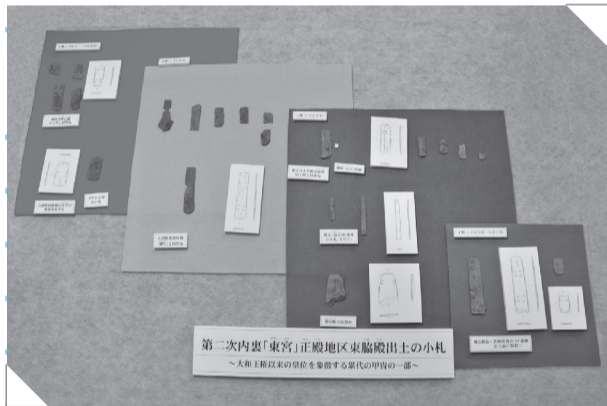
【1月】



▲①無病息災を願って

- 消防出初式
- 成人式
- 新春獅子舞(写真①)
- はりこ池の太鼓橋が完成

【2月】



▲②出土した鉄よろいの一部「小札(こざね)」

- 図書館開館25周年記念特別展
- たけうま全国大会
- 長岡宮内裏跡での発掘調査の成果を発表(写真②)

【3月】



▲③大極殿公園などをご視察

- 阪急東向日駅バリアフリー化完了
- 乙訓・八幡歴史ウォーク
- 市民ふれあいコンサート
- 西ノ岡丘陵の竹林と竹の径が府文化財に選定
- 第5次向日市総合計画を策定
- 天皇皇后両陛下向日市をご訪問(写真③)
- 文化資料館パンフレット一新

4月

- 桜まつり
- 第6期向日市平和行動計画を策定
- 朝掘たけのこ直売会



今年もさまざまな出来事がありました。

皆さんの思い出には、どのイベントが残っているでしょうか。向日市の1年、写真で振り返ってみましょう。

【5月】



▲④3.2トンのごみが集まりました

- 物集女車塚古墳石室一般公開
- 防災パトロール
- ごみゼロ・向日市一斉クリーン作戦(写真④)

【6月】



▲⑤文化遺産の紹介パンフレットなども設置

- 歯のひろば
- 朝堂院跡に案内所が開所(写真⑤)

7月

- 第7回向日市中中学生弁論大会
- 第19回向日市立中学校吹奏楽部合同演奏会
- 阪急洛西口駅東地区土地区画整理事業起工式
- サラトガ市との交換学生事業

【8月】



▲⑥折り鶴を捧げる市民代表の皆さん

- 広島市平和祈念式に市民代表を派遣(写真⑥)
- 平和と人権のつどい

9月

- 消防・防災フェア
- 第8回向日市中中学生英語スピーチ大会
- 敬老会

【10月】



▲⑦クイズラリーを楽しみながらウォーキング

- 綾部市との友好交流ウォーキング大会(写真⑦)
- 「向日市ひまわり栄誉賞」表彰式
- 竹の径・かぐやの夕べ
- 向日市障がい者の日「スポーツのつどい」
- 向日市行財政改革プログラムを策定
- 花ハーモニー

【11月】



▲⑧友好代表団を迎え、記念式典を行いました

- 第26回国民文化祭・京都2011プレ事業
- 大極殿祭
- 向日市・杭州市友好交流協議書締結25周年記念式典(写真⑧)
- 向日市まつり
- 行幸啓記念碑を建立(詳しくは3ページ)
- 乙訓地方小学生駅伝大会
- ごみゼロ・向日市一斉クリーン作戦

12月

- 女と男のいきいきフォーラム
- 消防団年末特別警戒

年末年始の業務案内

2010



2011

年末年始は、公共施設の業務が通常と異なる日程で行われます。お間違えのないようにお気をつけください。

また、年末にかけては窓口が混み合いますので、申請や手続きなどはお早めにお済ませください。

市役所など公共施設の休館

施設名	休館日
市役所	12月29日(水)～平成23年1月3日(月)
保健センター	12月28日(火)～平成23年1月4日(火)
図書館	12月27日(月)～平成23年1月4日(火)
文化資料館	12月27日(月)～平成23年1月4日(火)
天文館	12月25日(土)～平成23年1月4日(火)
市民会館	12月27日(月)～平成23年1月4日(火)
市民体育館	12月27日(月)～平成23年1月4日(火) ※トレーニング室はbjリーグ開催のため12月24日(金)から使用不可
ゆめパレアむこう	12月30日(木)～平成23年1月3日(月)
福祉会館	12月28日(火)～平成23年1月4日(火)
老人福祉センター	12月28日(火)～平成23年1月4日(火)
中央公民館、寺戸公民館	12月27日(月)～平成23年1月4日(火)
物集女・森本・上植野 各公民館	12月25日(土) (午前のみ開館)～平成23年1月5日(水)
鶏冠井公民館	12月25日(土) (午前のみ開館)～平成23年1月4日(火)
コミュニティセンター	12月27日(月)～平成23年1月4日(火)

ごみ・し尿などの収集

■年末■

●燃えるごみ

12月31日(金)まで通常の収集です。

○月・木の収集区域 12月30日(木) 最終収集日

○火・金の収集区域 12月31日(金) 最終収集日

●資源物(分別収集)・し尿くみとり

12月28日(火) 最終収集日(通常どおり)

●臨時・粗大ごみ(有料)、泥回収など

申込受付は、12月17日(金)まで

※収集は12月24日(金)が年内最終

■年始■

●燃えるごみ

○月・木の収集区域 1月6日(木)から

○火・金の収集区域 1月7日(金)から

※1月1日(祝)～5日(水)は収集はありません。

●資源物(分別収集)・し尿くみとり

1月5日(水)から通常どおり収集

●臨時・粗大ごみ(有料)、泥回収など

1月5日(水)から通常どおり収集

☎環境政策課(内線227)

急患診療

■外科■

受診前に電話でご確認ください。

診療時間/午前9時30分～午後4時

12月19日(日) 第二京都回生病院 ☎934-6881

12月23日(祝) 済生会京都府病院 ☎955-0111

12月26日(日) 長岡京病院 ☎955-1151

12月30日(木) 千春会病院 ☎954-2175

12月31日(金) 新河端病院 ☎954-3136

1月1日(祝) 長岡京病院 ☎955-1151

1月2日(日) 済生会京都府病院 ☎955-0111

1月3日(月) 新河端病院 ☎954-3136

■内科・小児科■

乙訓休日応急診療所

(長岡京市今里北ノ町39

-4、☎955-3320)

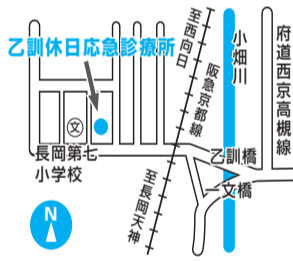
●診療日/12月30日(木)

～平成23年1月3日(月)、

時間はいずれも午前9

時30分～午後4時

☎健康推進課(内線339、357)



消防団年末特別警戒



忙しいときこそ、火の元の点検は確実にし、明るい新年を迎えましょう

年末の慌ただしさの中、火の元の管理がおろそかになりがちこの時期、皆様一人ひとりの防火意識をより一層高め、家庭や職場から火災を追放しましょう。

☎乙訓消防組合向日消防署・向日市消防団☎934 - 0119、FAX922 - 1190

12月25日(土)	第5分団(上植野町)
26日(日)	第4分団(鶏冠井町)
27日(月)	第3分団(森本町)
28日(火)	第2分団(寺戸町)
29日(水)	第1分団(物集女町)
30日(木)	第6分団(向日町)

※いずれも午後9時～

国民年金保険料の納付は口座振替がお得です

国民年金保険料の納付には、便利で確実な口座振替がお勧めです。

月払いを翌月末引き落としではなく、当月末日引き落とし(早割引)にすると、1か月50円割引になります。

また、口座振替でその年度の1年分(4月分～翌年3月分)または6か月分(4月分～9月分、10月分～翌年3月分)をまとめて前納すると、納付書(現金)で前納するより割引額が多くお得です。

平成23年4月から口座振替で前納を希望される方は、平成23年2月中に金融機関へ申し込んでください。

用紙は各金融機関の窓口または、市民課にあります。①年金手帳または納付書②預(貯)金通帳③届出印一をお持ちになり、金融機関、郵便局または年金事務所まで手続きしてください。

☎市民課 年金係(内線216、246)

公共下水道を使用されている皆様へ

年末の大掃除には防臭ますの点検を

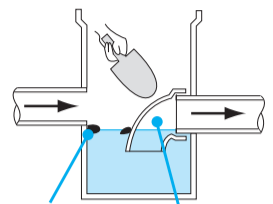


防臭ますの清掃は定期的に

ご家庭にある防臭ますは、下水道本管からの臭いと、台所からでる油脂類の流出を防ぐ構造になっています。

放っておくと油脂類がますの中で固まり、管が詰まる原因となりますので、必ず月1回小さなスコップなどで取り除いて、生ごみと一緒に捨ててください。

防臭ますの構造



点検商法にご注意を

市から下水道の点検を依頼されたように装い、強引に排水管の清掃などを契約させる業者がいます。皆様が契約されると高額な修繕費などを請求されますのでご注意ください。※まだ公共下水道に接続されていない方は、一日も早く公共下水道への切り替えをお願いします。切り替えは、向日市排水設備指定工事業者で工事を行ってください。

☎下水道課 管理普及係(内線832、833)

水道管にも凍結防止を

気温が氷点下4度以下の厳しい寒さになると、防寒の不完全な水道管内の水が凍って、管が破裂することがあります。



ご注意ください場所は、屋外に配管された次のようなところです。

- ①建物の北側など管が露出しているところ
- ②風当たりの強いところ

●防寒の方法/保温材(ポリエチレン保温筒、毛布や厚手の布でもよい)を取りつけ、これらが濡れないように上からビニルテープなどを巻いてください。

●水道管が破裂した場合/まず、メータボックス内にある元栓(止水栓)を閉めて水を止め、上水道課または指定給水装置工事業者へご連絡ください。

☎上水道課 給水サービス係(内線880)

製造事業所の皆様へ

工業統計調査にご協力ください

平成22年工業統計調査を12月31日現在で行います。

この調査は、製造業を営むすべての事業所を対象として、その活動実態を明らかにすることを目的としています。

調査結果は、国などの行政施策の重要な基礎資料や大学での研究資料など、広く利用されています。

調査の実施に当たっては、12月から来年1月にかけて調査員がお伺いします。なお、調査票に記入していただいた内容については、統計法に基づき秘密が厳守されますので、正確なご記入をお願いします。

経済産業省・京都府・向日市

☎総務課 行政係(内線289)

「親子竹馬教室」& 「第9回たけうま全国大会」

平成23年1月16日(日)
第6向陽小グラウンド

親子竹馬教室(午前9時～)

竹馬に乗ったことがない方も、作るのが初めての方もご家族そろってお越しください。作り方と乗り方をお教えます。終了後、全国大会に参加して腕を試してください。もちろん、ご家族でなくても参加していただけます。

- 参加費／300円
- 定員／150人
- 参加方法／当日、第6向陽小学校グラウンドにお集まりください。定員となり次第締め切り。



▲今年の教室の様子(第6向陽小学校)

第9回たけうま全国大会(午前10時30分～)



▲驚きのスピードで駆け抜ける選手も

参加される方はもちろん、観覧の方もお気軽に会場までお越しください。

- 競技内容
 - 竹馬30m走／大人の部・子どもの部・オープンの部
 - 竹馬サスケ(障害物競走)／大人の部・子どもの部
- ※竹馬は竹で製作してあるものを使用してください。(オープンの部を除く。足を乗せる部分については竹以外の使用も可)
- ※竹馬30m走については、ヘルメット着用の方のみ参加可(主催者で用意いたしますが、なるべくご持参願います)
- ※竹馬は長さなど、安全に気をつけて参加者各自でお持ちください。(初心者や自信のない方は、竹馬の先を顔より高い位置にしてください)
- 申込み／住所、氏名、年齢、電話番号、ご希望の種目を書いて、ファクスで向日市商工会へ。当日の参加も受け付けています。参加は無料です。
- 賞品／図書券ほか、参加賞あり
- 主催／向日市観光協会
- 協賛／向日市商工会青年部

- ※小雨決行
- ※お車でのお来場は、ご遠慮ください

お問い合わせ
向日市商工会 ☎921 - 2732, FAX934 - 2665

市役所庁舎別館 エレベーター設置工事

予定期間:12月18日(土)～
平成23年3月31日(木)

市役所庁舎別館エレベーター設置工事に伴い、市庁舎前の駐車場の一部が使用できません。市民の皆様にはご迷惑をおかけしますが、ご理解とご協力をよろしくお願い申し上げます。

- 場所／市役所庁舎前駐車場の西側一部



☎総務課 管財係(内線290)

学校施設 第二次耐震診断結果

地震防災対策特別措置法に基づき、学校施設耐震診断結果を公表いたします。

本市には、小学校で25棟、中学校で13棟、計38棟の学校施設があります。

平成21年4月1日現在で、耐震性が確認されなかった建物27棟の第二次耐震診断がすべて完了しました。

結果一覧は情報公開コーナー(市役所本館1階)または向日市ホームページをご覧ください。

☎教育委員会 教育総務課(内線802)



まちの話題

大極殿公園と文化資料館に
両陛下ご訪問の記念碑を建立

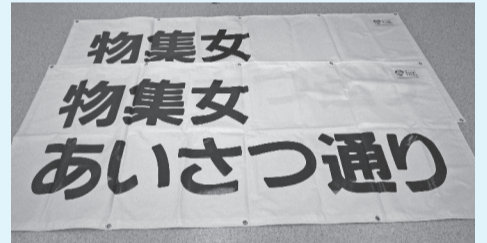


3月27日に天皇皇后両陛下が向日市を初めて訪問されたことを記念した行幸啓碑の除幕式が11月25日、視察先の大極殿公園と文化資料館で行われました。

大極殿公園では、秋晴れの下、久嶋市長をはじめ、荻野市議会議長、安田府議会議員、小林山城広域振興局副局長が除幕をしました。

久嶋市長は式辞で「両陛下のご訪問は、大変名誉なことです。この記念すべき日を後世に伝えるとともに、長岡京をより一層全国に向かって情報発信していきたいと思っております」と述べました。

物集女町自治連合会
宝くじの助成金で備品を整備



▲整備された横断幕

(財)自治総合センター平成22年度コミュニティ助成事業による宝くじの助成金で、物集女町自治連合会の会議用テーブル、ワイヤレスマイク、デジタルカメラ、デジタルテレビ、DVDレコーダー、プロジェクター、掃除機、綿菓子機、ラクチャン、「あいさつ通り」の横断幕などの備品が整備されました。

今後、物集女町自治連合会において、コミュニティ活動に役立てられます。

朝堂院跡の整備完了
オストメイト対応機器など設置



国指定史跡「長岡宮朝堂院跡」の多機能トイレの整備がこのほど終了しました。史跡を説明する案内板も設置され、平成19年から始まった一連の史跡整備事業がすべて完了しました。

多機能トイレはオストメイト(人工肛門や人工ぼうこうを持つ方)にも対応しており、どなたにも利用しやすくなっています。

案内板は、有田焼を使って製作され、朝堂院の遺跡などを説明しています。古代の都・長岡宮の概要や、当時の国家の中枢である大極殿や朝堂院がどこにあったのかをわかりやすくイラストや写真、図などを盛り込み立体的に示しています。

広告

12月は特別収納強化月間

市では、収納率の向上を図るため、全庁体制で特別収納強化月間を実施します。

- 対象／国民健康保険料、介護保険料、後期高齢者医療保険料、水道料金、保育料など
- お問い合わせ／【国民健康保険料、介護保険料、後期高齢者医療保険料】医療保険課 保険料収納係(内線325)、【水道料金】営業課 お客様係(内線885)、【保育料】子育て支援課 保育係(内線344)

社会福祉の向上に活躍

12月1日付で、新たに民生委員・児童委員が厚生労働大臣から委嘱されました。任期は3年です。民生委員・児童委員は、地域住民の身近な支援者として、生活上の相談に応じ、社会福祉の増進に努めます。主任児童委員は、児童福祉に関することを専門的に担当します。

お気軽に民生委員・児童委員まで
ご相談ください



☎地域福祉課 地域福祉係 (内線346)

■民生委員・児童委員 (敬称略) ■

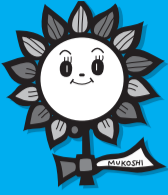
Table with 3 columns: 氏名, 住所・電話番号, 担当地区. Lists community members and their assigned areas, including categories like 物集女地区, 寺戸地区, and 向陽地区.

Table with 3 columns: 氏名, 住所・電話番号, 担当地区. Lists community members and their assigned areas, including categories like 森本地区, 鷺冠井地区, 上植野地区, and 向陽地区.

■主任児童委員 (敬称略) ■

Table with 3 columns: 氏名, 住所・電話番号, 担当地区. Lists the designated children's committee chairpersons and their assigned areas.

くらしの情報



市の催し・サービス情報

教室・文化・芸能などの催し、福祉・教育などのサービスなど、市からのお知らせを中心に掲載しています。

- 向日市役所への電話でのお問い合わせは、☎931 - 1111(代表番号)にお掛けください。担当課におつなぎします。
- 向日市役所への(ファクスはFAX922 - 6587、郵便物は〒617 - 8665 向日市役所)、電子メールはinfo@city.muko.kyoto.jp)にお送りください。
- ※ファクス、郵便物、電子メールには、市役所のどここの課(担当課名)へのものかをお書きください。
- 参加費などの記載がないものは無料で参加していただけます。
- ☎=お問い合わせ、HP=ホームページアドレス

国際理解講座「台湾の客人～客家」

台湾客家文化について、客家料理や民族服装から紹介いただき、楽しく台湾を学びます。

- 日時/平成23年1月15日(土) 午前10時～11時30分
- 場所/中央公民館
- 講師/荘心宜さん(京都府名誉友好大使)
- 対象/中学生以上40人
- 申込み/12月15日(水) 午前10時から、直接または電話、ファクスで中央公民館(☎932 - 3166、FAX932 - 1552)へ。なお、ファクスの場合は、氏名、住所、電話番号を明記してください。定員になり次第締め切り。



向日町競輪場の「朝市」

「むこう愛菜市」出店の農家が、栽培・収穫した新鮮な野菜などを直売します。売り切れ次第終了。



- 日程/12月26日(日) 午前10時～
- 場所/向日町競輪場内 第1投票所前
- 主催/向日町競輪場
- 協力/向日市
- ☎産業振興課(内線238)

おさらいトレーニング講習会

トレーニングの方法や器具の使い方などは職員にお尋ねください。

- 日時/12月17日(金) 午後1時～3時
- 対象/市民体育館のトレーニング室登録証をお持ちの方
- 持ち物/トレーニング室使用料(300円)、登録証 ※登録証を紛失された方は、再発行します。顔写真(3cm×2.5cm)と発行のための費用(300円)をあわせてお持ちください。
- ※事前申込み不要。直接、市民体育館へ。
- ☎市民体育館☎932 - 5011、FAX934 - 1657

クリスマスコンサート

ゆめパレアスタッフによるハーモニをお届け。クリスマスソング以外にも、いろいろな曲が盛りだくさんです。



- 日時/12月23日(祝) 午後2時～
- 場所/市民温水プール
- ☎ゆめパレアむこう☎934 - 7770、FAX932 - 3269

身体障害者巡回相談

- 日時/平成23年1月14日(金) 午後2時～3時30分
- 場所/市民会館
- 診査科目/整形外科
- 内容/補装具などの相談
- 持ち物/身体障害者手帳、補装具(現在使用されている車いすなど)、印鑑
- 申込み/平成23年1月11日(火) までに、障がい高齢福祉課 障がい福祉係(内線307、FAX932 - 0800)へ。

働く調理師の方は「調理師業務従事者届」の提出を

給食施設、飲食店などで働く調理師の方は、調理師法に基づき、平成22年12月31日現在の状況を届け出てください。

- 受付期間/平成23年1月4日(火)～17日(月)
- 用紙配布・届け出先/乙訓保健所環境衛生室 衛生担当(〒617 - 0006向日市上植野町馬立8、☎933 - 1241)

保育所 アルバイト保育士募集

- 対象/保育士登録が完了している方
- 勤務時間/午前8時30分～午後5時(時差勤務あり)
- 時間給/950円
- 申込み/市販の履歴書(写真貼付)に必要事項を記入し、保育士証(写し)を添えて子育て支援課 保育係へ。
- ☎子育て支援課 保育係(内線344)



市民の情報掲示板



市民の皆様などから寄せられた情報を掲載しています。参加費などの記載がないものは無料です。掲載については、秘書広報課(内線240)へ。

新着図書



てんぐのそばまんじゅう
深山さくら作 長谷川義史絵
ひさかたチャイルド

昔、かむろという山中にじいさまとばあさまが住んでいた。ある晩、戸をたたき音がして、「あけてくれろや…わしはてんぐだ」おっかなびっくりのじいさまは、寝たふりをした。肝のすわたばあさまは…

ひろすけ童話賞受賞者である深山さくらさんのお話と人気絵本作家長谷川義史さんのコンビによる創作昔話絵本です。

■一般図書

- 高校生からわかるイスラム世界 池上彰著 集英社
- 十字軍物語 1 塩野七生著 新潮社
- 京都大知典 JTBパブリッシング
- ハーバード白熱教室講義録+東大特別授業 上・下巻
マイケル・サンデル著 早川書房
- 超ヤバイ経済学
スティーヴン・D・レヴィット スティーヴン・J・ダブナー共著
東洋経済新報社
- 乳癌百話 南雲吉則著 主婦の友社
- 毎日のおかず1200
グラフ社料理編集部編 グラフ社
- ランドラッシュ 激化する世界農地争奪戦
NHK食料危機取材班著 新潮社
- 藤田智の野菜づくり徹底Q&A
藤田智著 日本放送出版協会
- 稲穂の海 熊谷達也著 文藝春秋
- 名探偵に訊け 日本推理作家協会編 光文社
- 歌うクジラ 上・下巻 村上龍著 講談社
- 過程 ハリー・ムリシュ著 国書刊行会
- ショパン 炎のバラード
ロベルト・コトローネ著 集英社

■児童図書

- 天才たちのびっくり!?子ども時代
ジャン・ベルナル・ブイ アンヌ・ブランシャル共著
岩崎書店
- 世界の国 1位と最下位 眞淳平著 岩波書店
- みんなでかんがえよう!生物多様性と地球環境 全3巻
コンサベーション・インターナショナル編 岩崎書店
- ブンタとタロキチ 丘修三作 文研出版
- クリスタルエッジ 目指せ4回転 風野潮作 講談社
- はれときどきあまのじゃく 矢玉四郎作 岩崎書店
- のまどくん 片山健作 文溪堂
- りんごちゃんとビートルカード
中川ひろたか文 酒井絹恵絵 偕成社
- きえた権大納言 今昔物語絵本
ほりかわりまこ作 偕成社
- アデレード そらとぶカンガルーのおはなし
トミー・ウンゲラー作 ほるぷ出版
- おばあちゃんがいなくなっても…
ルーシー・シャーレンベルク作
フェレーナ・バルハウス絵 あかね書房
- わたしのとくべつな場所
パトリシア・マキサク文 ジェリー・ピンクニー絵
新日本出版社

クリスマスおはなし会プラスコンサート

絵本によるおはなし、ストーリーテリング、紙しばい、CDによるミニコンサートなど。

- 日時/12月23日(祝) ○午前10時30分~11時30分 ○午後2時~3時
- 対象/4歳~小学生
- 整理券(無料)を図書館1階カウンターで配布しています。各回定員(80人)になり次第締め切ります。※会場に入れるのは子どもだけです。

お問い合わせ 図書館 ☎931-1181

一瞬の時の変身 大晦日は元日に

まち歩き

「きょう」が「あす」に取って代わる一瞬は毎日くる。これが特別な意味を持つときが年一回ある。大晦日(おおみそか)から元日へ移るときだ。年号が一年進み、かつては年齢も一つとった。大晦日には除夜の鐘が響き、元日は初詣のかしわ手が心地よい。

向日市内では、鎌倉時代に創建された石塔寺の除夜の鐘がよく知られている。鐘は戦時中に供出され、今のは昭和二十四年に寄進された「平和招来の記念」の鐘。深夜の歳暮祝禱会の後、



▲巫女(向日神社)

煩惱を払い、幸せ祈る

百八つが終わっても行列が絶えなかったため、元日午前一時まで「新年のつき初め」として参拝者に開放した。「新しい年の運をつかんでください」と武田幸弥住職はいう。

百八つの煩惱を払い、新年の幸せを願う鐘をつく人々の列は、三百人以上になる。甘酒の接待もある。除夜の鐘の後は初詣で、石塔寺からは向日神社へ足を運ぶ人が多いそうだ。市内全域をカバーする氏神だから

という。元日を待ちかねた人々が一年の無病息災を祈り、かしわ手を打つ。授与所には巫女さんが控え、お守り、絵馬、干支の縁起物などを授ける光景はいつもと変わらないだろう。



▲除夜の鐘(石塔寺)

十一月四十分五分から鐘をつく。住職がつき檀家が続く。そして一般の人がつく慣例になっている。百八つまでの鐘をついた人々を待たず、十年ほど前

正月を前にした十二月十三日は同神社の「事始め」。地元で手刈りした稲を使い、各宮座がしめ縄を作り始めた。三十本以上作り、二十三日

消費者トラブルにご用心

中古自動車の購入に当たって

事例

中古自動車の購入を考えている。購入に当たり、注意するポイントがあれば教えてほしい。

(30歳代 男性)

アドバイス

中古自動車の購入は、1台ごとに車の状態が異なるため、外見だけでなく、状態、修理歴の有無と、納車後の不具合に対する保証の有無などを確認します。保証付き販売の場合、保証内容や、保証期間または保証走行距離数について細かく確認を取り、保証書を受け取ります。この場合、保証期間中、保証書の記載事項に基づいた範囲内であれば、販売店に無償修理を求められます。保証なしの販売の場合でも、不具合の場所、程度の確認を取りましょう。

中古車の購入には、クーリング・オフの適用はありません。一度契約が成立すると、表示が事実と違っていることが後から明らかになった場合などを除き、一方的に解約することはできません。仮に解約できたとしても、キャンセル料を請求されることも多く、この場合、契約時期が争われるトラブルもあります。契約の成立日は、業界団体の標準約款では、現金契約の場合、①登録日②依頼による改造、架装、修理に着手した日③車両の引き渡し日のいずれか早い日とされています。ただしクレジット契約では、販売店が立て替え払い契約を信販会社に申込んだときを契約成立日とする場合があります。

自動車は、命を預ける商品です。インターネットや雑誌で探した車でも営業所などに出向き、実物を確認しましょう。販売条件(価格・必要経費・保証など)も納得がいくまで説明を求め、書面に残すようにします。

■一人で悩まず消費生活相談へ■

- 相談日/毎週月・水曜日(祝日を除く午前9時~正午、午後1時~4時)、毎週火・木・金曜日(祝日を除く午後1時~4時)
- 相談場所/相談室1(市役所本館1階)
- ☎消費生活相談専用電話☎931-8168

■土・日曜日、祝日の消費生活電話相談■

- 緊急を要するクーリング・オフや架空請求などに対する助言を行っています。(京都府・京都市の共同事業)
- 土・日曜日、祝日の午前10時~午後4時
- ☎257-9002(電話相談のみ)

お問い合わせ 環境政策課 市民安全係 (内線235,249)