

- 1 住みよいまちを力を合わせつくりましょう
- 1 きれいな緑と水と空を守りましょう
- 1 働くよろこびと心のふれあいを大切にしましょう
- 1 すぐれた教育と文化を育てましょう
- 1 明るいくらしと福祉のまちをきざぎざしましょう



## 新鮮野菜 地元の味に舌鼓

土曜日の朝9時。保健センターの駐車場に新鮮な野菜が並びます。前日やその日の朝に収穫された地元野菜が並ぶ「むこう愛菜市」は、市内約15戸の農家で構成する「むこう愛菜市実行委員会」が開いている朝市です。

春から初夏にかけてはトマト、キュウリなどの夏野菜や朝掘りたけのこ、イチゴ、切り花も並び、訪れた方は生産者に調理方法を聞くなど会話を楽しみながら商品を選んでいました。

「むこう愛菜市」は、市民温水プールや向日町競輪場でも開催しています。



### 【むこう愛菜市の開催日時】

場所	開催日程
保健センター	毎週土曜日 午前9時～9時30分
市民温水プール	毎週火曜日 午前8時30分～9時
向日町競輪場	毎月1回 日曜日 午前10時～11時

※売り切れ次第終了となります。

▲新鮮な地元野菜が並びます(保健センター)



▲生産者との会話も楽しみのひとつ

### 地産地消で食育推進 6月は食育月間、毎月19日は食育の日

地産地消とは、「地域で生産された農作物を地域で消費しよう」という取り組み。生産者と消費者がより身近な関係になり、作り手の顔が見える農作物を安心して消費することができます。

市内の保育所や小学校では、地域の食材を使った給食を提供しています。農産物を納品する生産者と交流したり、食材を自分たちで育てることで、食への関心を高め、興味を深めています。



お問い合わせ 産業振興課 農政係(内線238)

## 市特産品をおいしく食べるレシピ紹介

市はこのほど、食育や地産地消を推進する一環として「作って食べて感じる向日市～向日市特産品レシピ」を作成しました。

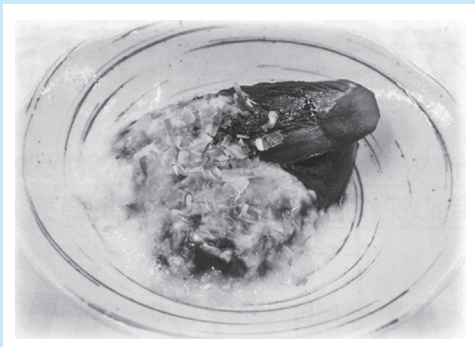
レシピには、「たけのこのみそマヨ焼き」や「冷やしなすの山かけ」など、市の特産品を利用したオリジナル料理の作り方とともに、たけのこを煮るコツや地元農家の農産物直売会「むこう愛菜市」などの情報が掲載されています。

「むこう愛菜市」で買った野菜を「特産品レシピ」で調理して、向日市の「旬」を味わいましょう。

※「向日市特産品レシピ」は市役所情報公開コーナー、保健センターなどで配布しています。



### ■冷やしなすの山かけ■



- 材料□
- ・なす(中2～3本) 180g
  - ・長いも 適量
  - ・削り節、青のり 少々
- 【煮汁の材料A】
- ・昆布と鰹のだし汁 カップ1杯
  - ・しょうゆ 大さじ1
  - ・みりん 大さじ1
  - ・塩 ひとつまみ
  - ・砂糖 小さじ2分の1

- 作り方□
- ①なすを縦2つに割り、皮に斜めに切れ目を入れ、水に1分程度浸して水を切る。
  - ②煮汁の材料Aを煮立て、なすを入れ、落としぶたをして弱火で煮含めて火を止め、煮汁のまま冷まし、さらに冷蔵庫で冷やす。
  - ③煮汁とともに器に盛り付け、すりおろした長いもをかけ、青のりと削り節をかける。

お問い合わせ 健康推進課(内線333)



# 向日町競輪事業のあり方についてご意見を募集

京都府が設置した向日町競輪事業検討委員会(平成21年3月設置)において、向日町競輪事業のあり方を検討した報告書がまとめられました。

この競輪事業の存廃などについて、市民の皆様のご意見をぜひお聞かせください。

## 募集内容

次のことについてご意見をお聞かせください。いづれかひとつに対するご意見でも構いません。

- (1) 向日町競輪事業は存続すべきか、廃止すべきか
- (2) 競輪事業を廃止した場合、競輪場跡地の利用はどうあるべきか

## 意見提出方法

住所、氏名、電話番号を明記のうえ、直接お持ちいただくか、郵送、ファクスまたは電子メールで6月30日(木)までに提出してください(書式自由)。

## 意見の取り扱い

- 寄せられたご意見の概要と市の考え方を、後日、ホームページなどで公表します。なお、個々のご意見に対しては直接回答いたしませんので、あらかじめご了承ください。
- 単に賛否だけを記載したものや趣旨の不明瞭なものなどについては、市の考え方を公表しないことがあります。

## 京都府設置の「向日町競輪事業検討委員会」報告書について

関西学院大学法学部教授 田中敦仁委員長と、民間の有識者6人で構成された「向日町競輪事業検討委員会」は、競輪事業関係者とは異なる第三者の立場から、向日町競輪事業に関わるさまざまな事項について総合的に勘案しながら、向日町競輪事業の今後のあり方について検討し、その報告書を京都府知事に提出しました。

この報告書では、全国的な競輪事業の状況、向日町競輪事業の状況および今後の収支見通し、地域住民のニーズなど、委員会が収集した各種資料も掲載されています。

報告書本文は、京都府のホームページをはじめ、市役所、図書館、文化資料館、市民会館、各公民館、コミュニティセンター、老人福祉センターでご覧いただけます。

## 意見提出・問い合わせ先

〒617-8665 向日市 企画調整課  
☎931-1111(内線277)、FAX922-6587  
電子メール keirin-iken@city.kyoto.lg.jp

# まちの話題

## 防災パトロールで急傾斜地を視察



梅雨を前に防災パトロールが5月23日に行われ、久嶋市長、荻野市議会議長をはじめ、行政や消防、警察など防災関係者ら約30人が参加しました。

参加者は、市役所で市内危険箇所の説明を受けた後、京都府が今年3月に土砂災害警戒区域として新たに指定し、現在、補強工事中の向日神社南側にある急傾斜地を視察しました。

京都府土木事務所の職員から工事状況などの説明を受けると、参加者はフェンスから身を乗り出してその様子を確認していました。

☎環境政策課 市民安全係(内線249)

## 物集女車塚古墳の石室を一般公開



物集女車塚古墳の石室が5月24日から29日まで一般公開されました。

物集女車塚古墳は、6世紀中ごろに造られた前方後円墳で、横穴式石室や石棺などが良好な形で保存された古墳です。平成7年までに古墳とその周辺が整備され、毎年この時期に一般公開されています。

公開初日には、第3向陽小学校の4年生約80人が見学に訪れました。子どもたちは普段入ることのできない内部に入り、文化財調査事務所の職員から説明を受けながら、中央に置かれた石棺に興味深く観察していました。

☎文化財調査事務所 ☎931-9901

# 福祉医療・重障老人健康管理事業の更新

現在、有効期限が7月31日(日)までの「福祉医療費受給者証(老・障・母)」をお持ちの方で、引き続き受給資格のある方については、8月1日(月)からの受給者証を7月下旬にお送りします。

有効期間が7月31日(日)までの「重障老人健康管理事業対象者証(シール)」をお持ちの方で、引き続き受給資格のある方については、7月中旬に後期高齢者医療被保険者証と一緒にシールを同封してお送りします。

更新作業は市が行いますので、現在受給中の方については更新手続き不要です。

## 受給対象者

以下の条件に該当する方が対象となり、自己負担分を公費で助成します(老人医療については、1割または3割を自己負担)。

いずれも本人、配偶者、扶養義務者に所得制限があります。

### 障がい者医療

満65歳未満の方または満65歳以上で後期高齢者医療の被保険者でない方

- ① 身体障害者手帳1～2級の方
- ② 療育手帳A判定の方
- ③ 身体障害者手帳3級の方で住民税非課税世帯の方

### 母子医療

来年3月31日現在で満18歳(高校卒業)までの母子家庭の児童とその母親

### 老人医療

満65歳以上70歳未満で

- ① 一人暮らしの方
- ② 老人世帯の方
- ③ 所得税非課税世帯の方

### 重度心身障がい老人健康管理事業

満65歳以上の後期高齢者医療の被保険者で

- ① 身体障害者手帳1～2級の方
- ② 療育手帳A判定の方
- ③ 身体障害者手帳3級の方で住民税非課税世帯の方

## ご留意いただきたいこと

所得状況の不明な方、所得証明書が必要な方については、別途通知文書をお送りします。

所得状況などの確認ができない場合は、更新できませんのでご注意ください。

※所得基準額を超えていたなどで受給対象外となっておられた方も、対象になる場合があります。その場合、7月中に手続きをすると、8月1日(月)から対象になります。

申請には、健康保険証、印鑑、身体障害者手帳または療育手帳(お持ちの方のみ)が必要です。

☎医療保険課 福祉医療係(内線342、334)

# 国民文化祭・京都2011 10月29日(土)～11月6日(日)

向日市は、  
せんが  
切り絵の世界「剪画展」  
を開催します。

☎第26回国民文化祭  
向日市実行委員会事務局  
(市民参画課、内線291)



▲剪画作品(大月透作)



PR隊長・まゆまる

## 違法駐車・迷惑駐車はやめましょう

次の道路は駐車が禁止されています。駐車車両は、緊急車両の通行妨害や交通事故などの発生原因ともなりかねないことから、駐車しないようご協力をお願いします。

- 道路標識などにより駐車が禁止されている道路
- 駐車場などの出入り口から3m以内
- 消火栓・防火水槽吸水口から5m以内
- 駐車する場合に右側の道路上に3.5m以上の余地がないとき など

☎環境政策課 市民安全係(内線249)



## 平成23年度の介護保険料(65歳以上の方)

平成23年度の介護保険料は下表のとおり、平成22年度の保険料と同額です。65歳以上の方で、年金からの保険料のお支払い(特別徴収)以外の方は普通徴収となりますので、6月中旬に介護保険料決定通知書と納付書をお送りします。なお、特別徴収の方には、7月上旬に介護保険料決定通知書をお送りします。

平成23年度介護保険料額一覧表

段階	計算式 (基準月額4,373円)	年額	対象者
第1段階	基準月額×0.45	23,620円	○高齢福祉年金の受給者で、本人および世帯全員が住民税非課税の方 ○生活保護の受給者
第2段階	基準月額×0.55	28,870円	本人および世帯全員が住民税非課税で、 (合計所得金額+課税年金収入額) = 80万円以下の方
第3段階	基準月額×0.70	36,740円	本人および世帯全員が住民税非課税で、第2段階に該当しない方
第4段階	基準月額×0.90	47,230円	本人が住民税非課税(世帯内に住民税課税者がいる場合)で、 (合計所得金額+課税年金収入額) = 80万円以下の方
第5段階	基準月額	52,480円	本人が住民税非課税(世帯内に住民税課税者がいる場合)で、 (合計所得金額+課税年金収入額) = 80万円超の方
第6段階	基準月額×1.15	60,350円	本人が住民税課税で、合計所得金額が125万円以下の方
第7段階	基準月額×1.25	65,600円	本人が住民税課税で、合計所得金額が125万円超200万円未満の方
第8段階	基準月額×1.55	81,340円	本人が住民税課税で、合計所得金額が200万円以上400万円未満の方
第9段階	基準月額×1.80	94,460円	本人が住民税課税で、合計所得金額が400万円以上600万円未満の方
第10段階	基準月額×2.05	107,580円	本人が住民税課税で、合計所得金額が600万円以上800万円未満の方
第11段階	基準月額×2.10	110,200円	本人が住民税課税で、合計所得金額が800万円以上の方

\*ここに掲載している介護保険料は、各段階の計算式に12か月を乗じたもので、10円未満を切り上げています。

お問い合わせ 医療保険課 介護保険担当 (内線323)

## マタニティマークを ご存じですか

妊娠中、特に初期は赤ちゃんの成長はもちろん、お母さんの健康を維持するためにとっても大切な時期です。しかし、外見からは妊娠しているかどうか判断しにくかったり、つらい症状があったりする場合もあります。



そこで、妊産婦さんへの思いやりをマークにしたのが「マタニティマーク」です。

もしも、街や職場などで、このマークを付けている妊産婦さんや子育て中のお母さんを見かけたら、思いやりある気遣いをお願いします。

- 電車・バスなどでは優先して席を譲る
- 階段やエレベーターの乗降時に協力する
- 妊産婦さん・赤ちゃん・子どもの近くでたばこを吸わない
- お手伝いしましょうか?の優しい一言を

\*マタニティマークのキーホルダーは、母子手帳とともにお渡ししています。

☎健康推進課(内線333、338)

## 平成23年度の国民健康保険料

平成23年度の国民健康保険料は次のとおり決定しました。納付額は、世帯主(納付義務者)の方に6月中旬に納入決定通知書でお知らせします。なお、国保に加入する40～64歳の方がおられる世帯は、医療分と後期高齢者支援分に介護分を合わせた保険料をお支払いいただくことになります。

### 平成23年度国民健康保険料

【医療分】		【後期高齢者支援分】		【介護分】	
①所得割	6.7%	①所得割	2.1%	①所得割	2.0%
②均等割	24,840円	②均等割	8,280円	②均等割	8,990円
③平等割	18,470円	③平等割	6,160円	③平等割	5,130円
賦課限度額	50万円	賦課限度額	13万円	賦課限度額	10万円

1年間の保険料 = 医療分(①+②+③) + 後期高齢者支援分(①+②+③) + 介護分(①+②+③)

- 所得割 = 前年中の所得から算定 均等割 = 被保険者一人につき 平等割 = 1世帯につき
- 保険料が賦課限度額を超えるときは、それぞれの賦課限度額が1年間の保険料になります。

\*後期高齢者医療制度の開始に伴い、国保の資格を取得した被用者保険などの被扶養者であった65歳以上の方については、申請により減免が受けられます。ただし、7割・5割軽減世帯については、適用されません。

### ■平成23年度の保険料率■

医療分・後期高齢者支援分・介護分の保険料率については、医療費の増加や介護保険の納付金の増額が見込まれ、厳しい財政状況下にはありますが、平成22年度と同じ保険料率に決定しました。

なお、医療分の賦課限度額につきましては、本年度50万円(昨年度47万円)、後期高齢者支援分の賦課限度額につきましては、本年度13万円(昨年度12万円)とさせていただきますので、よろしくご協力をお願いします。

### ■国民健康保険料の減免制度■

災害などにより生活が著しく困難となられた方で次に該当する方は、保険料が減免されます(納期限の7日前までに申請が必要です)。

- ①前年の総所得金額200万円(配偶者または扶養親族一人につき30万円を加算した金額)以下の方で、失業などにより本年の所得見込額が、昨年に比べて著しく減少された方
- ②寡婦で前年の総所得金額が180万円以下の方
- ③2級以上の身体障害者手帳・恩給法戦傷病者手帳・被爆者健康手帳をお持ちの方

### ■非自発的失業者の国民健康保険料軽減制度■

「倒産・解雇などによる離職(特定受給資格者)」や「雇止めなどによる離職(特定理由離職者)」をした非自発的失業者の方で雇用保険の求職者給付(基本手当など)を受けている方は、国民健康保険料が軽減されます。

ただし、高年齢受給資格者および特例受給資格者の方は対象となりません。軽減を受けるには、雇用保険受給資格者証と印鑑をお持ちの上、届出(申請)を行ってください(以前から国民健康保険に加入の方で非自発的失業者となった場合も対象となります)。

### ■特別徴収から普通徴収へ変更できます■

満65～74歳の方のみの世帯で、世帯主が次の要件すべてに該当する場合、保険料を年金からお支払い(特別徴収)いただいておりますが、口座振替などのお支払いを希望される方は申請により変更可能ですのでお問い合わせください。

- ①年額18万円以上の年金を受給している。
- ②介護保険料を年金から支払っており、介護保険料と国民健康保険料を合算した金額が、年金額の1/2を超えない。

お問い合わせ 医療保険課 賦課係 (内線332、326)

## 困っています 資源ごみの前日出し

最近、瓶や缶などの資源ごみの出し方で、マナーの悪さに対する苦情が多く寄せられています。ごみは最寄りの分別収集ステーションに



午前7時～9時に出してください。

前日の夜間や、当日の早朝に出すなどマナーが悪ければ、周辺の住民の方にご迷惑がかかり、収集作業にも支障をきたします。

分別収集は、市民の皆様のご協力によって成り立っています。ごみ出しのルールをお守りいただき、円滑な収集作業にご協力をお願いします。

### 資源ごみの分類

空き缶、空き瓶、ペットボトル、その他不燃物(金属製のもの、陶器類)、その他プラスチック、有害ごみ(蛍光灯、筒型乾電池)

☎環境政策課 環境衛生係(内線226)

## スプレー缶は使い切り、 穴を開けてから分別収集へ

スプレー缶やカセットボンベの中には、可燃性のガスが入っています。ガスが残ったまま出されると、収集車やごみ処理施設の火災の原因となり、大変危険です。



ガスを完全に使い切ったあと、風通しがよく火気のない屋外などの場所で、「穴あけグッズ」などで穴を開けてから分別収集に出してください。

☎環境政策課 環境衛生係(内線226)



# 男女共同参画週間 6月23日～29日

平成23年度 週間標語 **「チャンスをつかち、未来を拓こう」**

男女が、互いにその人権を尊重しつつ喜びも責任も分かち合い、性別にかかわりなく、その個性と能力を十分に発揮することができる男女共同参画社会の実現をめざして、平成11年に制定された基本法の施行日である6月23日から29日までの1週間が「男女共同参画週間」と定められています。

期間中、国や地方公共団体などでは、毎年さまざまな行事や広報活動を展開しており、向日市は、6月25日に記念講演会を開催します。



## 男女共同参画週間 記念講演会

### 「豊かな国の女性の貧困～女性とお金の問題について考えてみませんか?～」



講師:周藤由美子さん  
(ウィメンズカウンセリング 京都 カウンセラー)

- 日時/6月25日(土) 午後2時～4時
- 場所/市民会館
- 定員/40人
- 保育/1歳～就学前(定員5名)。6月20日(月)までに予約してください。
- 手話通訳・要約筆記/ご希望の方は、6月20日(月)までに予約してください。
- 申込み/電話、ファクス、電子メールで、市民参画課(内線276、FAX922 - 6587、電子メールsankaku@city.muko.lg.jp)へ。定員になり次第締め切り。

☎市民参画課 (内線276)

## 地デジ相談コーナーを設置

アナログ放送終了まで、あと1か月となりました。地デジの準備はお済みですか。地デジの受信でお困りの方、準備がお済みでない方、ぜひご利用ください。

日時/6月27日(月)～8月26日(金)  
午前9時～午後5時

場所/市役所本館ロビー

- 月～水曜日…コーナー設置の専用電話で相談
- 木・金曜日…デジサポ相談員による個別相談



地デジでお悩みの方、お困りの方は、「デジサポ京都」へお電話ください。

- ☎総務省・京都府テレビ受信者支援センター「デジサポ京都」 ☎330 - 3030
- 平日…午前9時～午後9時
- 土・日曜、祝日…午前9時～午後6時

☎環境政策課 環境対策係(内線232)

## ご存じですか 国・登録有形文化財制度

登録文化財は、緩やかな規制に基づく文化財の保護の制度です。登録に際して特にお住まいに不自由になるということはありません。登録をご検討の方は、お気軽にご相談ください。

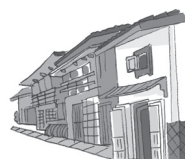
### □国・登録有形文化財とは□

国の文化財登録制度は、緩やかな規制により建造物を活用しながら保存を図るため、平成8年度に施行された文化財の制度です。これに基づき、登録された建物が登録有形文化財です。

登録文化財には、築後50年以上を経過している建造物などで、次のような一定の基準を満たさなければなりません。

- 国土の歴史的景観に寄与しているもの
- 造形の規範となっているもの
- 再現することが容易でないもの

向日市は、近代の建造物を中心に積極的に登録を進めており、市内においては上植野町の中小路家住宅が登録されています。

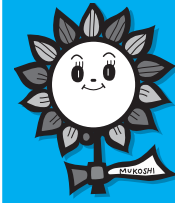


### □適用される優遇措置があります□

- 敷地の地価税が2分の1に減税
- 家屋の固定資産税が2分の1に減税
- 相続財産評価額が10分の3控除 など

☎文化財調査事務所 ☎931 - 9901

## くらしの情報



### 市の催し・サービス情報

教室・文化・芸能などの催し、福祉・教育のサービスなど、市からのお知らせを中心に掲載しています。

- 向日市役所への電話でのお問い合わせは、☎931 - 1111(代表番号)にお掛けください。担当課におつなぎします。
- 向日市役所へのファクスはFAX922 - 6587、郵便物は「〒617 - 8665 向日市役所」、電子メールはinfo@city.muko.kyoto.jpにお送りください。
- ※ファクス、郵便物、電子メールには、市役所のどこの課(担当課名)宛てかをお書きください。
- 参加費などの記載がないものは無料でご参加いただけます。
- ☎=お問い合わせ、HP=ホームページアドレス

## 催し情報

### 講座・教室

#### 第26回国民文化祭 切り絵の世界「剪画展」PR事業 「布うちわ・夢うちわ教室」

簡単な剪画の技法を使って布うちわを作ります。

- 日時・場所/
  - ①6月29日(水) 午前10時～正午、寺戸コミセン
  - ②6月30日(木) 午前10時～正午、向日コミセン
- 講師/大月透さん(日本剪画協会 副会長)
- 対象/中学生以上で、向日市在住・在勤の方各15人
- 参加費/300円
- 持ち物/うちわにしたい着物・浴衣・Tシャツなどの布(30cm×30cm、ちりめんは不可)
- 申込み/6月15日(水)から直接または電話で寺戸コミセン(☎933 - 8410)または向日コミセン(☎932 - 1826)へ。いずれのコミセンも土曜日午後と月曜日を除く午前9時から午後5時まで受付。定員になり次第締め切り。

#### 夏休み子ども歴史教室「兜をつくろう!」

武士たちが身に着けていた兜かぶとを紙で製作し、向日市周辺の地元の武士が活躍していた乙訓の戦国時代の歴史を学びます。

- 日時/7月28日(木)、29日(金) 時間はいずれも午後1時30分～4時
- 場所/文化資料館
- 対象/向日市在住の小学4年生～中学3年生20人(2日間とも参加できる方)
- 参加費/300円
- 持ち物/筆記用具
- 申込み/6月18日(土)午前10時から、直接、参加費を添えて文化資料館へ。定員になり次第締め切り。
- ☎文化資料館 ☎931 - 1182、FAX931 - 1121

#### 普通救命講習

- 日時/7月3日(日) 午前9時～正午
- 場所/乙訓消防組合消防本部
- 講習内容/心肺蘇生法(人工呼吸、胸骨圧迫)とAEDの取り扱い、止血法、そのほか応急手当など
- 申込み/6月20日(月)～7月1日(金)に消防署にある受講申込書に必要事項を記入の上、お申込みください。定員(60人)になり次第締め切り。
- ☎向日消防署 救急係 ☎934 - 0119、FAX922 - 1190





## 向日町競輪場の「朝市」

「むこう愛菜市」出店の農家が、栽培した新鮮な野菜などを直売します。売り切れ次第終了。

- 日時／6月26日(日) 午前10時～
- 場所／向日町競輪場内 第1投票所前
- 主催／向日町競輪場
- 協力／向日市
- ☎産業振興課(内線238)



## 青少年国際交流キャンプ参加者募集

日本人と在日外国人の子どもたちが富士山のふもとに集合。みんな一緒に楽しいキャンプ。富士登山など新しい仲間とチャレンジ。

- 日時／8月3日(水)～7日(日) 4泊5日

- 場所／山梨県本栖湖青少年スポーツセンター
- 内容／富士登山、テント設営、野外炊飯、野宿体験など
- 対象／小学4年生～中学3年生
- 定員／日本人90人、外国人30人
- 参加費／小学生62,000円～、中学生70,000円～(出発地により異なる)
- 申込み／7月7日(木)までに(財)国際青少年研修協会へ。

説明会を6月25日(土)午後3時30分～4時30分、京都市生涯学習センターで開催します。

- ☎(財)国際青少年研修協会 ☎03-6459-4661
- 電子メール info@kskk.or.jp
- HP <http://www.kskk.or.jp/>



## サービス情報

## 留守家庭児童会

## 夏休みアルバイト指導員募集

留守家庭児童会は、放課後や学校の長期休みに、共働きなどのため保護者が昼間家庭にいない子どもたちが過ごす場です。

- 勤務期間／7月21日(木)～8月26日(金)(土・日曜日と8月12日～15日を除く)
- 勤務時間／午前8時30分～午後6時の間で4～8時間
- 時間給／900円
- 対象／高校卒業以上で、健康で子どもが好きの方
- 勤務場所／留守家庭児童会の施設(市内各小学校)
- 申込み／7月8日(金)までに、市販の履歴書(写真貼付)に必要事項を記入の上、直接、教育委員会 生涯学習課(内線835)へ。

## 地区プール監視員アルバイト募集

- 期間・時間／7月下旬～8月上旬(土・日曜日を除く)の午前8時30分～午後5時で3.5～6時間(学校により異なる)
- 勤務場所／市内小学校のプール
- 対象／高校生以上で泳げる方15人程度(ただし、高校生は保護者の承諾書が必要)
- 時間給／860円
- 申込み／6月30日(木)までに市販の履歴書(写真貼付)に必要事項を記入し、直接、教育委員会 学校教育課(内線813)へ。承諾書は窓口で配布または市ホームページからダウンロードできます。応募多数の場合は、書類審査の上選考します。
- ※プール開始前に救急法講習会(3時間)と調整会議(1時間)があります(両方とも勤務時間を含め、賃金支払対象となります)。

## 介護者支援金の支給

65歳以上で要介護度[3・4・5]の高齢者を在宅で介護している方に年額3万円を支給します。

- 対象者／次の要件をいずれも満たす方
  - ①7月1日現在、高齢者、介護者とも市内に住所を有する方
  - ②介護保険の要介護状態区分が「要介護3・要介護4・要介護5」の65歳以上の高齢者を在宅で介護している主たる介護者
- ※ただし、次の場合は対象になりません。
  - 7月1日に要介護高齢者が特別養護老人ホームなどに入所している場合
  - 7月1日に要介護高齢者が病院または介護老人保健施設に引き続き3か月を超えて入院や入所している場合
  - 7月1日以前の3か月間において、要介護高齢者が在宅介護を受けた期間が20日に満たない場合
- 申請期間／7月1日(金)～15日(金)(土・日曜日を除く)
- 必要なもの／振込口座のわかるもの、介護保険の被保険者証をお持ちください。
- ※ただし、ゆうちょ銀行の場合は、振込用の「店名・預金種目・口座番号」が必要です。
- 支給予定日／8月31日(水)
- ☎障がい高齢福祉課 高齢介護係(内線345)

## 幼稚園就園奨励費補助金制度

私立幼稚園に通う3・4・5歳児の保護者が対象です(満3歳に達した幼児が途中入園した場合も対象となります)。各幼稚園を通じて配布される「保育料等減免措置に関する調書」に必要事項を記入し、幼稚園に提出してください。

※幼稚園から調書の配布を受けていない方は、教育委員会 教育総務課(内線802)へご連絡ください。

## 子ども手当 現況届の提出は不要です

子ども手当は、平成23年4月～9月までの6か月間、これまでと同じ月額13,000円で引き続き支給されることになりました。平成23年6月の現況届は提出不要です。



10月以降の手当は現在未定のため、あらためて届出や申請が必要な場合はお知らせする予定です。

- 支給金額／子ども1人につき月額13,000円
- 支給対象／0歳から中学校卒業までの子ども(15歳になった後の最初の3月31日まで)
- 支給予定日／
  - ①平成23年2月～5月分…6月10日(金)
  - ②平成23年6月～9月分…10月11日(火)
- ※次の方は、これまでどおり申請手続きが必要です。
  - 出生などにより、新たに養育する子どもができた方
  - すでに受給していて、出生などにより養育する子どもが増えた方
  - すでに受給していて、他の市町村から引っ越しをされた方
- ☎子育て支援課 子育て支援係(内線349)

## 平成23年度労働保険年度更新

## ■事業主のみなさんへ■

平成23年度労働保険料(労災保険・雇用保険)の申告納付は、7月11日(月)までをお願いします(土・日曜日、祝日を除く)。

また、昨年度と同様「石綿健康被害救済法」に基づく一般拠出金の申告納付も併せて行っていただくことになります。

- 申告納付／「労働保険概算・確定保険料・石綿健康被害救済法一般拠出金申告書」により、7月11日(月)までに申告納付をお済ませください。なお、申告納付は、京都労働局(〒604-0846 京都市中京区両替町通御池上ル金吹町451)、最寄りの金融機関や郵便局などでも受け付けています。

- ☎京都労働局 総務部 労働保険徴収課 ☎241-3213、FAX241-3233

## 大麻の不正栽培は禁止されています

大麻の不正栽培は、大麻取締法で禁止されています。そのために大麻の種子を所持したり、提供することも大麻取締法の処罰対象となります。

WHO(世界保健機構)の報告書によると、大麻は記憶への影響、人格喪失などを引き起こすほか、使用をやめても依存性が残るなどとされています。安易な行動はくれぐれも慎んでください。

- ☎京都府乙訓保健所 環境衛生室 ☎933-1241



## 市民の情報掲示板

市民の皆様などから寄せられた情報を掲載しています。参加費などの記載がないものは無料です。掲載については、秘書広報課(内線240)へ。

※掲載をご希望の方で、ファクスや電子メールを利用して記事をお送りになる場合は、まず秘書広報課(内線240)まで、お電話でお知らせください。

### 第10回 7.67星空コンサート

7月2日(土) 午後6時30分～9時



雨天決行。いす席を用意しています。方円流のお茶席もあります。

●場所/向日神社

●出演者/大西淑子(声楽独唱)、トリオYOU(ピアノほか演奏)、新谷キヨシ(アコーディオン演奏)、合唱団 おとくに(コーラス)、植村和弘(ギター演奏)、アイランドラブリーズ(フラダンス)、楊雪元(中国笛・独唱)

●主催/まちづくり市民の会

●後援/向日市、向日市観光協会、京都新聞社、第26回国民文化祭京都府実行委員会

#### ■7.67絆流素麺会 スタッフ募集■

●日時/8月6日(土) 午前9時～午後4時(小雨決行、雨天中止)

●場所/向日神社

●従事内容/

- 調理員…茹でたそうめんを流しやすいように小分けする
- そうめん流し…参道に設置した竹にそうめんを流す
- 監視員…参道を通る車の誘導、危険除去

●募集人数/それぞれ数名

☎吉川さん ☎090 - 8653 - 4147

### 児童虐待 地域で救おう

近所や周辺で子どもへの虐待を発見したり、「虐待かな?」と感じたら、京都府家庭支援総合センターまたは家庭児童相談室へご連絡ください。



●相談窓口/

- 京都府家庭支援総合センター  
(こども相談直通電話 ☎531 - 9606、  
こども虐待専用電話 ☎531 - 9900)
- 向日市家庭児童相談室(☎933 - 1199)

### ノーレジ袋・マイバッグ運動デー

市は、レジ袋の削減により、ごみの量を減らすため、毎月10日、20日、30日を「ノーレジ袋・マイバッグ運動デー」と定めています。

買い物に出掛けるときは、エコバッグなどの買い物袋を持っていき、レジ袋を断るようにしましょう。

☎環境政策課 環境対策係(内線232)



# 200年超続く「たなかみさん」

# まち歩り

御陵神社に子どもたちの大きな声が響く。物集女に二百年以上前から伝わる「田ノ神祭」(たなかみさん)の出発だ。昼すぎまで町内を練る。それより前、今年の責任者「当家」の安田守さん宅に三十人余の子どもが集い、前夜に運び込んでおいた

## 子の成長、豊作祈る

「かいちよまれ、かいちよまれ」。まだ夜も明けやらぬ五日午前四時前、物集女町の



「かいちよまれ」の声

てきたが、決まりで今年が最後になった。もともと旧暦五月の節句に、子どもたちの健やかな成長と五穀豊穡を願う行事だが、今は新暦に合わせている。男の子だけだったが十数年前からは女の子も加わった。

変わらない。伝統が引き継がれる一つの推進力だろう。

こし、幣、榊を持って御陵神社にそろってお参り、祭の無事を祈願した。行列は大将と呼ばれる中学一年生を先頭に竹かごを持つ「かごかき」といわれる募金役、次に八人で担ぐ「みこし」と幣、榊が続ぎ、最後列がかげ声を出す「かいつちよ」といわれる小一く小三の子どもたち。大将だけが着る赤の法被姿の今年の大將は、当家の安田圭吾君。小一から毎年参加し、祭の日程、参加の子ども、祝儀などが変わっても、子の成長と豊作を祈る思いは



▲ ありがとう

## 新着図書



百年の家

J.パトリック・ルイス 作  
ロベルト・インノチェンティ 絵  
講談社

1656年に作られた古い石造りの家が、1900年に再発見され、その後100年間で時代とともに歳月を重ねた様子が、豊かな自然のなかに描かれています。イタリア出身の国際アンデルセン賞受賞者インノチェンティの温かみのある絵が魅力的な絵本です。

### ■一般図書

- 検索エンジンはなぜ見つけないのか 森大二郎著 日経BP社
- ビジュアル日本史ヒロイン1000人 世界文化社
- 京都鴨川探訪 西野由紀・鈴木康久編 人文書院
- 冤罪の恐怖 大谷昭宏著 ソフトバンククリエイティブ
- 「うちの子もしかして反抗期?」と思ったら読む本 主婦の友社編 主婦の友社
- 住まいの照明設計 建築空間照明計画研究会編 秀和システム
- これで安心離乳食大事典 成美堂出版編集部編 成美堂出版
- はじめての庭づくり百科 学研パブリッシング
- メッシュ すべてのビジネスは〈シェア〉になる リサ・ガンスキー著 徳間書店
- マット運動&とび箱完全攻略教本 武田晴信監修 スタジオタッククリエイティブ
- 甲骨文字小事典 落合淳思著 筑摩書房
- ふかいことをおもしろく 井上ひさし著 PHP研究所
- ロマンス 柳広司著 文藝春秋
- 幸田家のきもの 青木奈緒著 講談社
- 93歳。ひとりごとでも声に出して 吉沢久子著 海竜社
- サトリ 上・下巻 ドン・ウィンズロウ著 早川書房

### ■児童図書

- 美術館・博物館で働く人たち 鈴木一彦著 ぺりかん社
- 辞書びきえほん科学のふしぎ 陰山英男監修 ひかりのくに
- よくわかる身のまわりの現象物質の不思議 国立天文台編 丸善出版
- よくわかる岩石・鉱物図鑑 円城寺守監修 実業之日本社
- 中学校たのしい劇脚本集 全3巻 日本演劇教育連盟編 国土社
- いちばんうまくなるジュニアサッカー 福西崇史監修 学研パブリッシング
- パレエものがたり アデル・ジェラス作 岩波書店
- ぐりぐりくん 五味太郎作 絵本館
- ちきゅうはかがやく 武鹿悦子文 チャイルド本社
- カミナリこぞうがふってきた シゲリカツヒコ作 ポプラ社
- 妖怪横丁 広瀬克也作 絵本館
- まちのいぬといなかのかえる モー・ウィレムズ文 ジョン・J・ミューズ絵 岩波書店
- かげ スージー・リー作 講談社

### おはなしひろば



絵本によるおはなし、紙しばい、手遊びなどを、親子、お友だちと一緒に楽しみください。  
●日時/6月18日(土) 午前11時~  
●場所/図書館  
※当日、自由にご参加いただけます。

## 消費者トラブルにご用心



### 住宅用火災警報器の設置義務化を悪用した訪問販売にご注意

#### 相談事例

「消防署の方から来ました」と言って、作業着を着た男性に訪問された。「住宅用火災警報器の設置が義務付けられたことに伴い、消防署より委託され販売、設置している」と言う。本当か。(60代 女性)

#### アドバイス

住宅火災の早期発見のため、消防法が改正され、平成23年6月までに住宅用火災警報器の設置が義務付けられました。この設置義務化を悪用し、見るからに関係機関のような服装をして、あたかも公共機関からの指導のような口ぶりで、火災警報器の設置を急がせる強引な訪問販売の勧誘が発生しています。向日市では、市役所や消防署の職員が直接火災警報器を販売することや、業者に販売を依頼することはありません。

訪問販売で勧誘されても、その場で契約することはやめましょう。住宅用火災警報器はホームセンターなどでも購入でき、個人で容易に取り付けが可能なタイプもあります。高所などで取り付けが困難であれば、設置を依頼することを検討してください。その場合、事前に見積もりを取り、工事内容を家族や周囲の人と相談し、納得の上、あらかじめ設置を依頼しましょう。

もし訪問販売により住宅用火災警報器を契約し、設置工事が終わっていても契約書面の交付日を含めて8日以内であれば、クーリング・オフにより契約解除が可能です。

クーリング・オフはがきの書き方など、分からないことがあれば、消費生活相談窓口までご相談ください。

なお、火災警報器の設置場所などについては、向日消防署(☎934-0119)までお問い合わせください。

#### ■一人で悩まず消費生活相談へ■

- 相談日/毎週月・水曜日(祝日を除く午前9時~正午、午後1時~4時)、毎週火・木・金曜日(祝日を除く午後1時~4時)
- 相談場所/相談室1(市役所本館1階)
- ☎消費生活相談専用電話☎931-8168

#### ■土・日曜日、祝日の消費生活電話相談■

- 緊急を要するクーリング・オフや架空請求などに対する助言を行っています。(京都府・京都市の共同事業)
- 土・日曜日、祝日の午前10時~午後4時
- ☎257-9002(電話相談のみ)

お問い合わせ 環境政策課 市民安全係 (内線235, 249)

お問い合わせ 図書館 ☎931-1181

