

- バランスシートで見る向日市の財政状況…2面
- 各課の主な業務内容(組織機構図)…4、5面
- 市民健康農園の利用者を募集…6面
- くらしの情報…7、8面
- 市民の情報掲示板…9面
- 子育て支援情報…10面
- 各種相談日程、公共施設休館日…11面
- むこうおっち…12面

●向日市役所 〒617-8665 京都府向日市寺戸町中野20 ☎075 (931)1111 FAX075 (922)6587 ●編集 秘書広報課 ●http://www.city.muko.kyoto.jp/

「3月1日～8日は、“女性の健康週間”」

「まちのうごき(2月1日現在) … 世帯数 21,322世帯、人口 53,896人、男 25,907人、女 27,989人」

# 輝く未来を感じ 園児らの成長を記録



▲表現発表会は元気いっぱい(第2保育所)

このたび、保育所に通う園児らが歌やダンス、演劇を披露する「表現発表会」が、各市立保育所で開かれました。

この発表会は、園児らに全身を使い友達と思いを一つに心を込めて演じることの大切さを知ってもらうこと、また、保護者の方に園児がこの1年間に成長した姿を見てもらうことを目的に、毎年開催されています。

2月16日に行われた第2保育所の発表会では、5歳のらいおん組と4歳のきりん組が、大きな声で元気いっぱい歌ったり、全身を使って感情を表現しながら劇を演じていました。

観客席からは大きな拍手。あちらこちらで成長の様子を記録しようとカメラやビデオを手にし撮影する保護者の方の姿が見られました。



今よりもっと楽しく子どもを育てていきたい方を応援するため、市は「子育てセンター」などの支援施設を設けています。

センターでは、同じ世代の子どもをもつ保護者が気軽に集まって、おしゃべりを楽しんだり情報を交換できる場を提供しています。

また、子育てに関するさまざまな思い・不安などを相談できる窓口もありますので、ぜひご利用ください。※「子育てセンター」などで毎月行う催し内容や日程は、広報むこうの1日号「子育て支援情報」に掲載しています。また、市ホームページなどでもご案内しています。

なお、3月分の催し内容や日程については、10ページをご覧ください。

## 各種児童相談

- 来所・電話育児相談／毎週月～金曜日(祝日を除く)、午前9時～午後4時。申込みは電話で子育てセンター「すこやか」(☎932-7830)へ。
- 第2保育所・育児相談／毎週金曜日(祝日を除く)、午前10時～午後3時。申込みは同保育所(☎931-4001)へ。
- 家庭児童相談室・出張相談／子育てや家庭生活に関する相談。毎週月曜日(祝日を除く)、午前10時～午後4時。子育て支援センター「さくら」(☎922-0004)へ。

## 桜まつり

○4月7日(土) 午前10時30分～午後8時  
(かがり火/夕刻～午後8時)

○4月8日(日) 午前10時30分～午後5時

- 場所／向日神社境内(駐車場はありません。自動車、自転車での来場はご遠慮ください)
- 内容／催し(野点、琴演奏、地元高校生による吹奏楽演奏、かぐや太鼓、市民参加の演芸)、模擬店、提灯点灯など
- 主催／向日市商工会



## 「桜まつりパフォーマンス」出演者募集

- 日時／4月7日(土) 午後5時～7時30分(予定)
- 場所／向日神社 舞楽殿
- 内容／舞楽殿でのパフォーマンス(寸劇、ダンス、大道芸、手品、替え歌など)。  
※事前の審査あり。
- 出演時間／10分程度(相談可)
- 対象／向日市在住、在勤、在学の方10組程度
- 申込み／直接または電話で、向日市商工会へ。定員になり次第締め切り。
- ☎向日市商工会☎921-2732、FAX934-2665



# バランスシートで見る 向日市の財政状況

**市民一人当たりの資産 82万 負債 25万**

平成22年度末の市の財政状況について、新地方公会計モデル(総務省改訂モデル)により、バランスシート(貸借対照表)を作成しました。

地方公共団体は、一般に現金により収入、支出の経理を行っています。しかし、これだけでは市が保有している財産(資産)、将来の負担(負債)などの状況を把握できません。

バランスシートでは、現金の流れだけではなく、不動産などを含めた市が保有する財産(資産)の価値や、借入金などの将来の負担(負債)額の状況を知ることができます。

	平成22年度		平成21年度	
	向日市一般会計	市民1人当たり	向日市一般会計	市民1人当たり
資産合計(A)	450億9381万7千円	82万8千円	438億7456万7千円	80万3千円
有形固定資産	418億1188万5千円	76万8千円	412億72万6千円	75万4千円
投資等	9億2167万9千円	1万7千円	9億9194万5千円	1万8千円
流動資産	23億6025万3千円	4万3千円	16億8189万6千円	3万1千円
負債合計(B)	140億5439万0千円	25万8千円	133億8294万3千円	24万5千円
固定負債	130億5754万4千円	24万0千円	124億2077万8千円	22万7千円
流動負債	9億9684万6千円	1万8千円	9億6216万5千円	1万8千円
純資産合計(C=A-B)	310億3942万7千円	57万0千円	304億9162万4千円	55万8千円

(平成22年度末人口54,434人 平成21年度末人口54,643人)

## 資産(財産)は？

資産は、市が保有する建物や土地のほか、現金や債権などの財産を指しますが、その主なものは次のとおりです。

- 有形固定資産
  - 学校・図書館など教育関係のもの 約170億2千万円
  - 道路など土木関係のもの 約175億3千万円
  - 保育所・老人福祉センターなど民生関係のもの 約30億4千万円
- 投資等
  - 特定の目的のために積み立てたもの(基金など) 約9億2千万円
- 流動資産
  - 現金・預金など 約20億4千万円

## 負債は？

負債は、地方債(借入金)の償還など将来の市民が負担する一切の債務のことを言いますが、その主なものは次のとおりです。

- 固定負債
  - 地方債(借入金)の借入残高 約101億3千万円
- 流動負債
  - 翌年度に支払う予定金額 約10億0千万円

## 純資産は？

資産から負債を差し引いた額が純資産であり、平成22年度末では約310億4千万円、市民1人当たり57万0千円の純資産を保有していることになります。

## ごみ・し尿収集 保育所運営 の経費

平成22年度中に得た収入と、人件費や事業の実施に直接要した経費のほかに、資金調達に要した費用(借入金の利子)や施設の減価償却の費用も積算することで、事業ごとの正確な運営経費を把握することができます。

ごみ・し尿処理費や保育所運営費などのように、市の行政サービスに係る経費は、利用者の負担金や手数料だけでは賄いきれず、相当部分を税など(主に市民の負担)で補っています。

### ■ごみ・し尿収集費

	経費		収入	
	平成22年度	平成21年度	平成22年度	平成21年度
職員人件費	1億5601万0千円	1億5488万7千円	ごみ処分等手数料	647万1千円
塵芥収集費	3億2334万3千円	3億1845万4千円	し尿くみとり手数料	108万4千円
し尿処理費	2690万1千円	3451万9千円		
乙訓環境衛生組合費	4億8411万6千円	5億7207万1千円		
減価償却費	295万7千円	336万6千円		
計(a)	9億9332万7千円	10億8329万7千円	計(b)	755万5千円
			差引市支出額(a)-(b)	9億8577万2千円



	平成22年度	平成21年度
年度末世帯数	22,682世帯	22,603世帯
年度末人口	54,434人	54,643人
1世帯当たりの市支出額	43,461円	47,597円
1人当たりの市支出額	18,109円	19,689円

### ■保育所運営費

	経費		収入	
	平成22年度	平成21年度	平成22年度	平成21年度
職員人件費	6億8127万0千円	6億4425万4千円	国庫支出金	404万0千円
管理費	3億5854万9千円	3億5377万5千円	府支出金	593万6千円
普通建設事業費	693万9千円	355万8千円	保護者負担金	2億450万2千円
減価償却費	3037万4千円	2911万2千円	その他	974万0千円
公債費利子	438万5千円	467万2千円		
計(a)	10億8151万7千円	10億3537万1千円	計(b)	2億2421万8千円
			差引市支出額(a)-(b)	8億5729万9千円



	平成22年度	平成21年度
延べ入所児童数	9,313人	9,690人
入所児童1人当たり市支出額	92,054円/月	82,853円/月
入所児童1人当たり保護者負担金	21,959円/月	22,144円/月

☎財政課(内線259、FAX922-6587)

## 「緊急速報メール」で緊急情報を配信

市は、ソフトバンクモバイル株式会社とKDDI株式会社の「緊急速報メール」を利用して緊急情報を発信します。

### ■提供方法など

- 緊急情報の種類/避難準備情報、避難勧告、避難指示、その他の緊急情報
- 情報発信区域/向日市

☎環境政策課(内線235)

- 受信できる人/ソフトバンクモバイル株式会社またはKDDI株式会社の携帯電話保有者
- ※携帯電話の機種によっては、受信のために設定が必要な場合や受信できない場合があります。詳しくは各社のウェブサイトでご確認ください。
- ソフトバンクモバイル ([http://mb.softbank.jp/mb/service/urgent\\_news/models/](http://mb.softbank.jp/mb/service/urgent_news/models/))
- KDDI ([http://www.au.kddi.com/notice/kinkyu\\_sokuho/saigai\\_hinan/index.html](http://www.au.kddi.com/notice/kinkyu_sokuho/saigai_hinan/index.html))

### ■緊急速報メールとは

緊急速報メールは、ソフトバンクモバイル株式会社とKDDI株式会社が提供する携帯電話向け情報配信サービスです。

緊急地震速報と同じ仕組みで、配信対象エリアにある受信可能な携帯電話に緊急情報(メール)を一斉同時に配信します。緊急速報メールの受信は専用の着信音で通知されます。なお、このメールの受信に係る通信料・情報料は無料です。

※株式会社NTTドコモについては、平成24年1月15日から配信しています。

## 子宮頸がん予防・ヒブ・小児用肺炎球菌ワクチン 接種事業を平成25年3月31日まで延長

平成23年1月から行っている子宮頸がん予防・ヒブ・小児用肺炎球菌ワクチン接種事業を平成25年3月31日まで延長します。

「平成24年3月31日まで有効」と記した予診票を持っている方で有効期限を過ぎて接種する場合は、予診票を差し替えますので、健康推進課にお持ちください。

※注意①／平成6年4月2日～平成7年4月1日生まれ(高校2年生相当)の女性で、平成23年9月30日までに子宮頸がん予防ワクチンを1回または2回接種した方は、3月中に接種を終えてください。4月からは自己負担となります。

※注意②／平成7年4月2日～平成8年4月1日生まれ(高校1年生相当)の女性に対する子宮頸がん予防ワクチンは、平成24年3月31日までに接種を開始した場合に限り、4月以降も事業対象となります。

3月1日(木)～7日(水)は「こども予防接種週間」です

麻しん風しん第2期(年長児)、第3期(中学1年生)、第4期(高校3年生相当の人)は、接種期限が平成24年3月31日までと迫っています。昨年4月1日以降に受けていない方は、早急に受けてください。

☎健康推進課(内線337)

## みんなで京都サンガ F.C.を応援しよう



向日市をホームタウンとする京都サンガF.C.のホームゲームに市民の皆さんをご招待します。

### ●日時

- ①3月17日(土) 午後1時～(ロアッソ熊本戦)
- ②3月25日(日) 午後1時～(FC町田ゼルビア戦)

●場所／西京極総合運動公園陸上競技場兼球技場 ホーム自由席(京都市右京区)

●対象／いずれも向日市在住の方10組20人

●応募方法／3月9日(金)まで必着。代表者の氏名(ふりがな)、住所、電話番号、希望する試合を明記の上、往復はがきで京都サンガF.C.「広報むこう読者様ご招待」係(〒610-0102 城陽市久世上大谷89-1)へ。返信面にも住所、氏名をお書きください。

1人1通まで、はがき1枚につき2人までご招待。応募多数の場合は抽選を行います。

※当選の発表は入場券引換証の発送をもって代えさせていただきます。

☎京都サンガF.C.「広報むこう読者様ご招待」係  
☎0774-55-7603、FAX0774-55-7613

事業用大規模建築物の所有者の皆様へ

## 「事業系廃棄物の減量および 適正処理など」に関する 条例、条例施行規則を改定

事業主の皆様が排出されるごみの減量をさらに推進するために、平成24年4月1日に「向日市廃棄物の減量および適正処理など」に関する条例および条例施行規則を改定します。

詳しくは、市ホームページをご覧ください。

☎環境政策課(内線226)

## ニコニコは「なかよくしよう」 のあいずだよ

(最優秀作品)

### 平成24年度「児童福祉週間」標語 決まる

標語は、全国から応募された作品(3,929件)の中から選ばれました。

今回選定された標語を児童福祉週間の象徴として、児童福祉週間の広報用ポスターをはじめ、各種事業や行事で幅広く活用していきます。

●主催／厚生労働省、(社福)全国社会福祉協議会、(財)こども未来財団

☎子育て支援課(内線348)

## 平成24年 経済センサス活動調査

経済センサスは、「経済の国勢調査」です。

全国全ての企業、全ての事業所が対象です。

- この調査は統計法に基づく基幹統計調査で、調査票に記入して提出する義務があります。
- 提出された内容は、統計作成の目的以外(税の資料など)には絶対に使用しません。

調査票のご提出、ありがとうございます。  
まだお済みでない方は、お早めの提出をお願いします。

☎総務課 行政係(内線350)

総務省・経済産業省・京都府・向日市  
<http://www.stat.go.jp/data/e-census/campaign/index.htm>

## 春季火災予防運動 3月1日(木)～7日(水)

### 「乙訓の 街に聞こえる 火の用心」

#### ■ご家庭に住宅用消火器をお勧めします

消火器には住宅用消火器(設置義務はありません)と、ビルや工場など法令で定められた場所に設置する業務用消火器があります。

初期消火が行われたときに、最も多く使用されているのが消火器です。

万一、火が出たしまった場合、消火器を使用した初期消火が大変有効です。

#### ■住宅防火対策

- ①火災を小さいうちに消すために、**住宅用消火器**を設置する。
- ②逃げ遅れを防ぐために、**住宅用火災警報器**を設置する。
- ③寝具、衣類、カーテンからの火災を防ぐために、**防災品**を使用する。
- ④お年寄りや体の不自由な方を守るために、**隣近所の協力体制**をつくる。



#### ●設置しましたか? 「住宅用火災警報器」●

消防法および乙訓消防組合火災予防条例により、全ての住宅に住宅用火災警報器の設置が義務付けられています。

まだ設置されていない住宅については、家族など大切な命を守るため、一日も早く設置しましょう。

☎乙訓消防組合 向日消防署・向日市消防団☎934-0119、FAX922-1190

## 東日本大震災 災害義援金のご協力を

日本赤十字社は、「東日本大震災義援金」を受け付けています。

●受付期限／3月31日(土)まで

※期限延長される場合があります。詳しくは、お問い合わせください。

●受付口座／ゆうちょ口座

○口座番号 「00140-8-507」

○加入者名

「日本赤十字社 東日本大震災義援金」

※受領書の発行を希望される場合は、併せて「受領書希望」と記載してください。

※窓口で取り扱いの場合、送金手数料は免除されます(ATMでは手数料が発生します)。

●税制上の取り扱い／義援金は、税法上、寄付金控除または損金算入の対象となります。

※ゆうちょ銀行が発行する義援金送金の「半券(控)」で、税制上の優遇措置の手続きが可能です。

☎日本赤十字社京都府支部 組織振興課  
☎541-9326(土・日曜日、祝日を除く)

## 市長雑感 ⑤1



### 光を

2万人近い死者・行方不明者、37万棟以上の全・半壊という未曾有の被害の出た東日本大震災から1年が経過しようとしています。

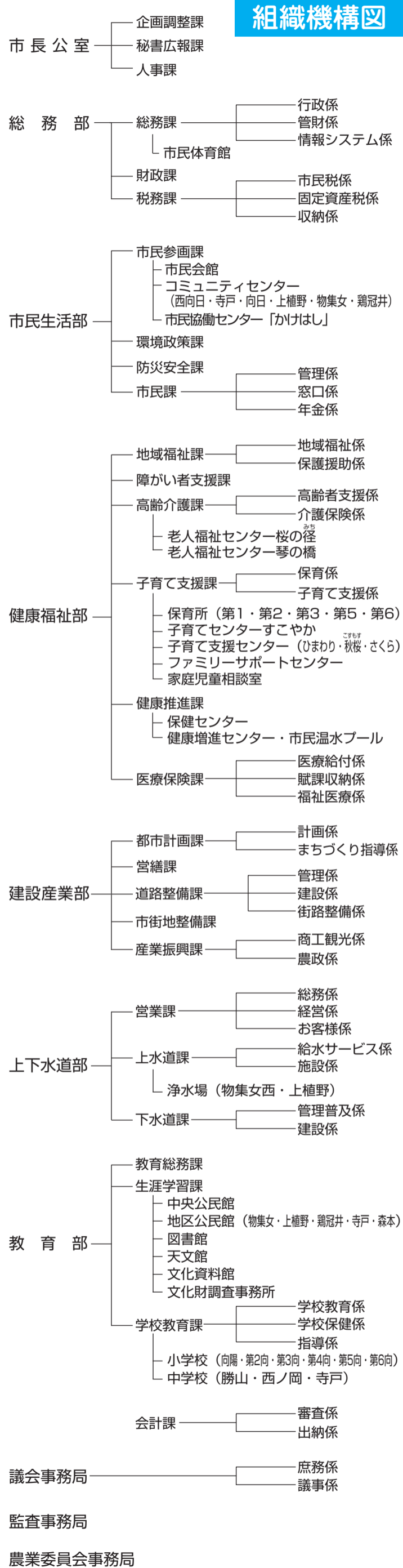
向日市からも義援金をお届けしましたが、いまだ被災者の生活再建、古里帰還の見通しは立っていません。

光がみえるよう、息の長い支援が必要だと思います。

向日市長 久嶋 務



組織機構図



平成24年4月1日改正予定

# 各課の主な業務内容

## 市長公室

企画調整課 (本館2階)	総合計画、総合調整、広域行政、地方分権、行政改革、組織管理、事務管理、庁議など、特命事項の調査・研究など
秘書広報課 (本館2階)	秘書事務、市政の普及、広報、ホームページ、市勢要覧の発行、市民相談、市民憲章、国際・都市間交流、市民の意識調査など
人事課 (本館2階)	任免、服務、研修、人材育成など職員人事、給与・共済・公務災害など職員の福利厚生

## 総務部

総務課 (本館2階)	【行政係】公印の保管、条例・規則などの審査、文書の管理、基幹統計調査、市政統計、選挙管理委員会など 【管財係】契約、入札、市有財産の総括、庁舎の管理、公用車両の管理、財産区 【情報システム係】情報通信技術(IT)活用に係る総合調整、地域情報化、住民情報システム、情報ネットワークシステムの管理運営など
財政課 (本館2階)	予算の編成・執行管理、財政の計画・調査、地方交付税その他交付金、市債、財政健全化など
税務課 (本館1階)	【市民税係】個人・法人市民税、軽自動車税、たばこ税 【固定資産税係】固定資産税、都市計画税など 【収納係】市税の収納、欠損処分など

## 市民生活部

市民参画課 (本館2階)	市民協働、自治振興、コミュニティセンター、情報公開・個人情報保護制度、人権啓発、男女共同参画、市民文化の振興、世界平和都市宣言の推進、向日市まつりなど
環境政策課 (本館1階)	環境保全、生活環境、公害防止、ごみの適正処理、ごみ減量化と再資源化、動物の飼養管理など
防災安全課 (本館1階)	防災、防犯、交通安全、自転車などの放置防止、消費生活、消費生活相談、街路灯、自主防火防災組織、消防団など
市民課 (本館1階)	【管理係】戸籍、住民基本台帳、印鑑登録など 【窓口係】戸籍・住民登録・印鑑登録などの受付、埋火葬の許可、各種証明、妊娠届・母子健康手帳の交付、自動車臨時運行許可など 【年金係】国民年金、福祉年金など

## 健康福祉部

地域福祉課 (別館2階)	【地域福祉係】戦傷病者・戦没者遺族、原子爆弾被爆者、社会福祉統計、災害援助、勤労者福祉、地域福祉計画、民生委員、各種募金など 【保護援助係】生活保護、行旅病人・行旅死亡人など
障がい者支援課 (別館1階)	身体障害者手帳等の申請受付、障害福祉サービス等、自立支援医療、地域生活支援事業、特別障害者手当など
高齢介護課 (別館1階)	【高齢者支援係】高齢者福祉、介護予防事業、地域支援事業、敬老事業など 【介護保険係】介護保険料の算定と徴収、被保険者証の交付、要介護認定、介護給付費の支払いなど
子育て支援課 (別館2階)	【保育係】保育所の入所・管理・運営、保育料など 【子育て支援係】児童委員、子ども手当、児童扶養手当・特別児童扶養手当、地域子育て支援、家庭児童相談室、児童虐待防止など
健康推進課 (別館2階)	特定健診・特定保健指導、献血、食育、健康増進センター・市民温水プールの管理、妊婦健診、乳幼児健診、赤ちゃん訪問、予防接種、不妊治療費の助成など
医療保険課 (別館1階)	【医療給付係】国民健康保険被保険者の資格得喪・保険給付、特定検診・特定保健指導など 【賦課収納係】国民健康保険料の賦課・収納など、後期高齢者医療保険料の収納など 【福祉医療係】老人医療、福祉医療、子育て支援医療、後期高齢者医療保険の各種届出の受付など



### 建設産業部

<b>都市計画課</b> (本館3階)	<b>【計画係】</b> 都市計画の決定・変更、国土利用計画法等に基づく届出・景観施策、地価公示など <b>【まちづくり指導係】</b> 開発事業等の総合調整、建築確認申請等に係る届出、屋外広告物など
<b>営繕課</b> (本館3階)	公共建築物の設計・施工、市営住宅の管理、木造住宅耐震対策など
<b>道路整備課</b> (本館3階)	<b>【管理係】</b> 道路等の維持管理・占用・認定・明示、法定外公共物の境界明示・管理など <b>【建設係】</b> 道路の整備計画、道路・橋梁の新設改良など <b>【街路整備係】</b> 都市計画道路の事業認可・施工など
<b>市街地整備課</b> (本館3階)	市街地開発事業(土地区画整理事業など)、大規模工場跡地再開発、都市緑化の普及・啓発、生産緑地地区、市民の花・木、公園・緑地の整備・管理など
<b>産業振興課</b> (本館1階)	<b>【商工観光係】</b> 観光、商工業の振興、中小企業振興融資等斡旋など <b>【農政係】</b> 農林業の振興、市民健康農園、土地改良事業など

### 上下水道部

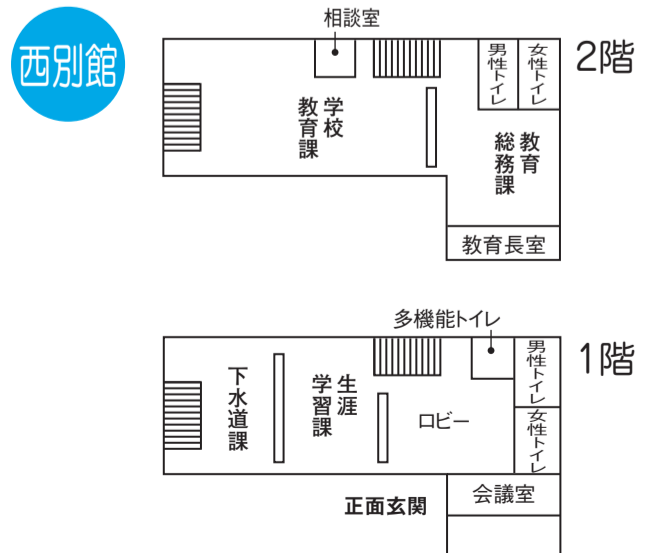
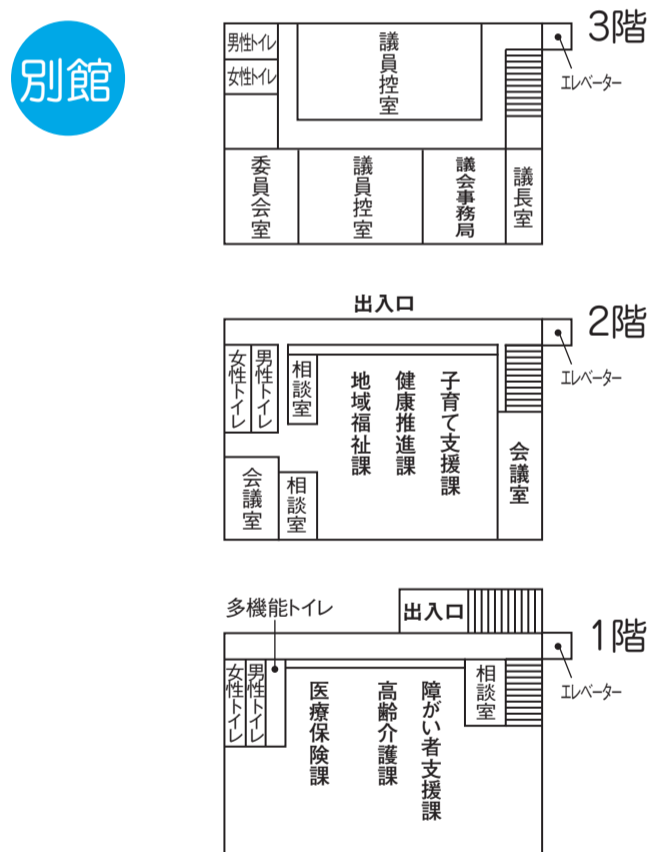
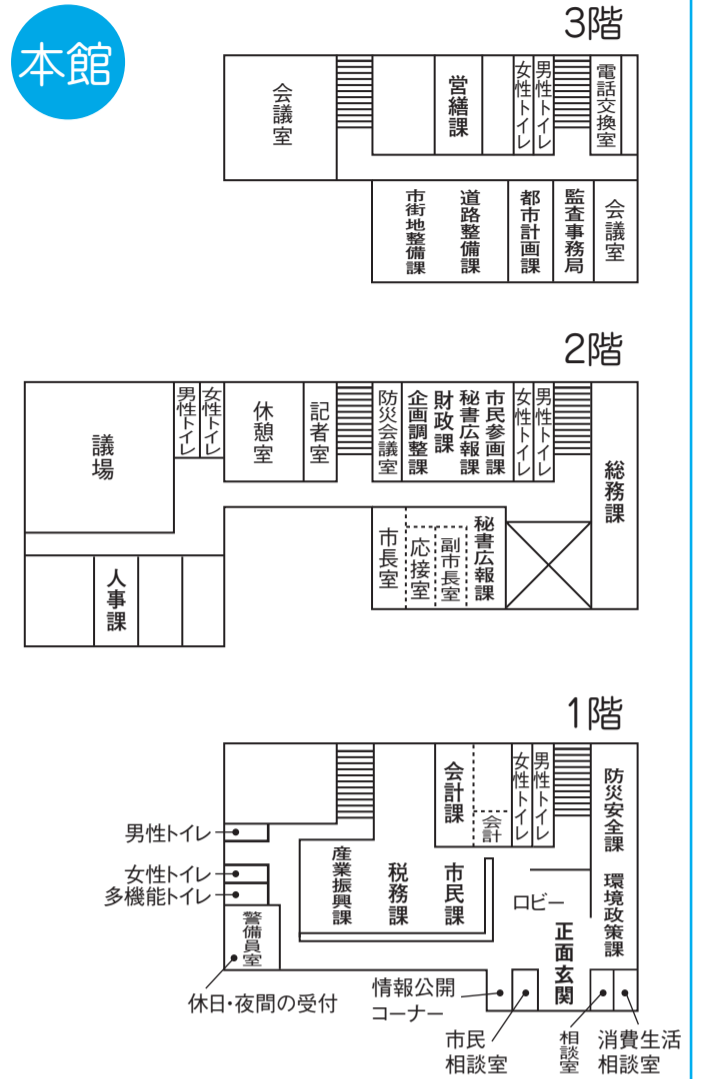
<b>営業課</b> (上植野浄水場)	<b>【総務係】</b> 入札・契約、給水指定工事事業者、部・課の庶務など <b>【経営係】</b> 財政計画、資金計画、起債・一時借入金、予算・決算など <b>【お客様係】</b> 水道料金・下水道使用料の徴収、開閉栓など
<b>上水道課</b> (上植野浄水場)	<b>【給水サービス係】</b> 給水、漏水防止、給水装置・配水施設の維持管理・水質保全など <b>【施設係】</b> 上水道の拡張、改良工事の計画・調査・設計・施工、給配水管の布設・改良・移設工事の設計施工など
<b>下水道課</b> (西別館1階)	<b>【管理普及係】</b> 下水道の維持管理・水洗化の普及、水洗便所改造費助成金・奨励金・融資斡旋など <b>【建設係】</b> 下水道についての計画・事業認可、下水道施設の設計・施工・監督など

### 教育部

<b>教育総務課</b> (西別館2階)	教育委員会の会議、幼稚園関係の補助金、学校施設など
<b>生涯学習課</b> (西別館1階)	生涯学習、成人教育、家庭教育、青少年教育、人権教育、障がい者教育、社会教育関係団体、社会教育施設、留守家庭児童会、生涯スポーツなど
<b>学校教育課</b> (西別館2階)	<b>【学校教育係】</b> 就学・転学、通学区域、教材・備品の整備、学校予算の執行管理など <b>【学校保健係】</b> 健康診断、学校災害保険、就学援助、学校給食など <b>【指導係】</b> 教職員の研修、学習指導・生徒指導、特別支援教育など
<b>会計課</b> (本館1階)	現金の出納・保管、物品の保管、財産の記録・管理、決算調製など
<b>議会事務局</b> (別館3階)	<b>【庶務係】</b> 議員の出欠、議会広報の発行など <b>【議事係】</b> 議会の運営、議会への陳情・請願、議会の傍聴、会議録など
<b>監査事務局</b> (本館3階)	事務・事務決算の審査、出納検査、各会計決算審査、公平委員会、固定資産評価審査委員会など
<b>農業委員会事務局</b> (本館1階)	農地に関する権利異動・調停など(産業振興課で事務を行っています)



### 事務室配置図





# 向日市ワイワイスポーツクラブ



## 新年度会員募集

総合型地域スポーツクラブである「向日市ワイワイスポーツクラブ」は、種目や活動時間を多様にし、あらゆる世代に参加していただけるクラブです。

会員になると、やりたいと思うスポーツをいくつでも楽しむことができます(ボウリングは別途年会費や参加実費が必要)。体力の向上や健康づくり、仲間づくりなどそれぞれの目的にあわせて、参加したい種目を自由にお選びください。

- 募集対象/向日市在住、在勤、在学の方
- 会員期間  
平成24年4月1日または入会日～平成25年3月31日
- 年会費など

入会金		1,000円 (新規入会会員のみ)
年会費	個人会員	中学生以下5,000円 高校生以上7,000円
	団体会員	中学生以下3,500円 高校生以上5,500円
	ファミリー会員	13,000円(同一世帯であれば何人でも可)
	ボウリングのみの参加	2,500円
	ボウリングを追加	プラス1,500円

※団体会員は10人以上の任意の団体が一括申込み

- 活動場所  
向陽小学校、第2向陽小学校、第4向陽小学校、第5向陽小学校
- 活動種目  
陸上、ダイエットボクシング、ボウリング、ショートテニス、卓球、サッカー、ドッチビー、バドミントン、ソフトバレーボール、ソフトボール、インディアカ、ソフトテニス、キンボール

### 申込み

申込用紙に必要事項を記入し、現金を添えて(財)向日市スポーツ文化協会または向日市ワイワイスポーツクラブ各会場でお申込みください。  
※申込用紙は教育委員会、市民体育館、各活動会場に置いてあります。また、向日市ワイワイスポーツクラブのホームページ(<http://www.waispo.com>)からもダウンロードできます。

## ボウリング大会

- 日時/3月18日(日)午前9時～(8時45分現地集合)
- 場所/スーパーボウル吉祥院(京都市南区)
- 対象/小学生以上40人
- 参加費/○大人(中学生以上)2ゲーム1,200円  
○小学生2ゲーム1,200円  
○小学生・保護者(ペア)2ゲーム1,500円(保護者と子ども)  
※当日徴収。靴代・景品代を含む。  
※会員以外の方は、500円加算。

- ゲーム方法  
○大人(中学生以上)・小学生・会員以外 1人で2ゲーム  
○ペア 1球ずつ交互に投球、または1フレームずつ交互に投球し、保護者と子どもで2ゲーム
- 申込み/電話で、(財)向日市スポーツ文化協会へ。また、ワイワイスポーツ開催中は受付スタッフに直接申込みも可能。3月12日(月)まで。ただし、定員になり次第締め切り。

☎市民体育館・(財)向日市スポーツ文化協会 ☎932-5011、FAX934-1657

## 「乙訓・八幡歴史ウォーク」終了のお知らせ

毎年、3月に開催していましたが「乙訓・八幡歴史ウォーク」は、昨年度をもってウォーキングイベントを終了いたしました。永きにわたりご愛顧いただき、ありがとうございました。

なお、近く、「乙訓・八幡歴史ウォークMAP」を発行します。マップには、乙訓・八幡地域の四季折々の豊かな自然や、由緒ある寺社、さまざまな遺跡、古墳、城址などの歴史遺産や美術館、歴史資料館など多くの観光スポットを盛り込んでおり、新旧が調和したロマンあふれる歴史散策を楽しんでいただけます。

ぜひ、マップをご活用いただき、乙訓、八幡地域の魅力をお楽しみください。

●マップ配布場所/向日市役所、長岡京市役所、大山崎町役場、八幡市役所 など

☎産業振興課 商工観光係(内線239)

## 向日市生活セミナー

### ■第1講「消費生活相談事例から」

さまざまな相談事例から消費者トラブル対策を学びます。

- 日時/3月22日(木)午前10時～正午
- 講師/市川篤子さん(向日市消費生活相談員)

### ■第2講「よくわかる「相続・遺言」の基本」

相続の仕組み、遺言書の書き方などについて学びます。

- 日時/3月29日(木)午前10時～正午
- 講師/秋重実さん(京都弁護士会)

□いずれも□

- 場所/市民会館
- 対象/向日市在住の方40人
- 申込み/3月1日(木)から環境政策課へ。定員になり次第締め切り。
- 保育/満1歳～就学前。申込み時に受付。

☎環境政策課(内線235)

## 向日市 児童虐待防止講演会

### 出会いの人生から学んだこと

～子どもに寄り添える心を育てる～

3月18日(日) 午後2時～3時30分(午後1時30分開場) 市民会館ホール

現在、児童虐待件数は増加をたどる一方で、深刻で重大な事件も後を絶たない状況です。

児童虐待をなくすためには、早期発見や未然防止が非常に重要です。未来を担う子どもたちを保護者や地域住民でどのように守り育てていくか、考えてみませんか。お気軽にご来場ください。

### ■整理券が必要です■

3月1日(木)から、市内の主な公共施設で整理券を配布します。無くなり次第終了。

- 定員/420人
- 保育/満1歳以上就学前までの幼児(定員10人)が対象。3月1日(木)～12日(月)に電話で、子育て支援課へお申込みください。
- 備考/手話通訳、要約筆記あり。
- 主催/向日市



☎子育て支援課(内線348)



講師：菊地幸夫さん(弁護士)

日本テレビ「行列のできる法律相談所」などにレギュラー出演。各地のトライアスロン大会へ出場し、地元小学生バレーボールチームの監督なども務める。

## 野菜や花づくりを 楽しもう

## 市民健康農園 利用者を募集

- 場所/物集女菜園(西ノ岡中学校南側)
- 募集区画/約40区画(1区画約15m<sup>2</sup>)
- 期間/平成24年5月1日～平成25年3月31日
- 賃料/6,600円
- 対象/向日市に住居登録をしている20歳以上(4月1日現在)で、徒歩または自転車で農園に行くことができる方
- 申込み/3月16日(金)(消印有効)までに、往復はがきで申込み(往復はがき以外は受付できません)。

### ■往復はがき記入方法■

- 往信用/(表)には「〒617-8665 向日市役所産業振興課宛」(裏)には「住所、氏名、生年月日、電話番号、物集女菜園希望」
- 返信用/(表)には「住所、氏名」(裏)には何も書かないでください。

※注意/市民健康農園「第2上植野菜園」を利用されている世帯は、申込みできません。

また、同一世帯で複数の申込みはできません。

※申込者が予定区画数を超えた場合は、公開抽選となります。詳しくは、返信はがきで通知します。



☎産業振興課 農政係(内線237)



くらしの情報

市の催し・サービス情報

教室・文化・芸能などの催し、福祉・教育のサービスなど、市からのお知らせを中心に掲載しています。

- 向日市役所への電話でのお問い合わせは、☎931-1111(代表番号)にお掛けください。担当課におつなぎします。
- 向日市役所へのファクスはFAX922-6587、郵便物は〒617-8665 向日市役所、電子メールはinfo@city.muko.kyoto.jpにお送りください。
- ※ファクス、郵便物、電子メールには、市役所のごこの課(担当課名)宛てかをお書きください。
- 参加費などの記載がないものは無料で参加していただけます。
- ☎=お問い合わせ、HP=ホームページアドレス

催し情報

■ スポーツ

スポーツデー (種目:卓球 バドミントン)

用具(ラケット、ピン球、シャトル)の貸し出し若干あり。体育館シューズと運動できる服装でお越しください。

- 日時/3月24日(土)
  - 午前の部…午前10時～正午
  - 午後①の部…午後0時30分～2時30分
  - 午後②の部…午後3時～5時
- 参加費/各部2時間1人300円
- 申込み/当日受付
- ☎市民体育館☎932-5011、FAX934-1657

ストレッチ&トレーニング講座

ストレッチや器具を使っの軽い筋力トレーニングで体をほぐし、姿勢の崩れや肩こり、腰痛を解消、軽減していきます。

- 日時/3月22日(木) 午後1時30分～2時30分
- 対象/16歳以上の方12人(申込みが4人以下の場合は中止します)
- 参加費/500円
- 申込み/3月2日(金) 午前10時から電話で、市民体育館(☎932-5011)へ。

春休み短期運動教室

- 日時/3月26日(月)～29日(木)の4日間、時間はいつでも午後3時30分～4時30分
- 場所/市民体育館
- 対象/小学新1～3年生20人
- 参加費/3,000円
- 申込み/3月2日(金) 午前11時から電話で、市民体育館(☎932-5011)へ。申込み後、21日(水)までに参加費を、直接、市民体育館へ。

スポーツひろば

- 日時/3月1日(木)、5日(月)、12日(月)、15日(木)、19日(月)、22日(木)
  - 午後3時～4時 ○午後4時～5時
  - 午後5時～6時
 (1時間ごとの入替制。2区分以上の利用可。準備、後片付けを含む)
- 種目(スペース)/卓球(1～4台)、バドミントン(1面)、ショートテニス(1面)など
- 利用料金/各時間1スペース500円(ラインテープ別途)
- 申込み/前日の午前10時から電話で、市民体育館(☎932-5011)へお申込みください。

トレーニング講習会

- トレーニング室を使うための講習会。
- 日時
    - ①3月6日(火) 午後2時～3時(受付中)
    - ②3月17日(土) 午後2時～3時(3月7日午前10時から受付)
    - ③3月28日(水) 午前10時30分～11時30分(3月18日午前10時から受付)
  - 場所/市民体育館
  - 対象/各日とも18歳以上の方で、①と②は定員25人、③は定員5人
  - 申込み/登録料1,000円と顔写真(3cm×2.5cm)を添えて直接、市民体育館(☎932-5011)へ。

ゆめパレアむこうトレーニング1日体験会

- 日時/3月10日(土) 午後3時～5時
- 場所/ゆめパレアむこう 健康増進センター
- 対象/16歳以上の方5人
- 申込み/受講料(1,000円)を添えて、直接、ゆめパレアむこう(☎934-7770、休館日=11ページを参照=を除く午前9時～午後10時)へ(電話での仮予約可)。定員になり次第締め切り。

ゆめパレアむこう 各種教室

- 背骨&骨盤から身体キレイに
  - ～ジャイロキネシス～
  - 体が硬い方・高齢の方でも安心な椅子に座ってのエクササイズです。骨盤・背骨をしなやかに動かすことで、肩こり、腰痛、冷えなどの悩みが解消できます。
  - 日時/3月7日(水)、14日(水)、21日(水)、28日(水)、4月4日(水)、11日(水)
  - ※時間はいつでも午後7時～8時10分
  - 定員/10人
  - 参加費/1回券2,000円、4回券6,400円
- 水中健康体操
  - 膝や腰に負担をかけずに水中運動を楽しめます。
  - 日時/3月5日(月)、12日(月)、19日(月)、26日(月)、4月2日(月)、9日(月)、時間はいつでも午前10時～11時15分
  - ※この内1回は、室内で運動します。
  - 定員/60歳以上の方15人
  - 参加費/6,000円

■お母さんのためのピラティス教室■

運動不足で、身体のラインが気になっている方にオススメです。



- 日時
  - 3月12日(月) 午前10時15分～11時15分
  - 3月28日(水) 午後0時30分～1時30分
- 対象/1歳児～保育所・幼稚園に通っていない幼児とその親8組
- 参加費/1回1,500円
- ※子どもと一緒に参加となります。子どもは、資格をもったスタッフが一緒に時間を過ごします。

■初心者向け やさしい気功教室■

呼吸を落ち着け、姿勢を正し、自己治癒力を引き出します。今月のテーマは、「花粉症防止」です。

- 日時/3月5日(月)、19日(月)、時間はいつでも午前10時～11時
- 定員/15人
- 参加費/1回1,500円
- ※1日もしくは両日をお選びください。

■親子ピラティス&ベビーマッサージ教室■

ママと赤ちゃんの触れ合い教室です。

- 日時/3月7日(水)、14日(水)、21日(水)
- ※時間はいつでも午後0時30分～1時30分
- ※1回のみ参加も可能です。
- 対象/生後3～12か月の乳児とその親10組
- 参加費/1回券1,500円、3回券3,900円、6回券6,000円

□いずれの教室も□

- 場所/ゆめパレアむこう
- 申込み/直接または電話で、ゆめパレアむこう(☎934-7770、休館日=11ページを参照=を除く午前9時～午後10時)へ。定員になり次第締め切り。

■ 講座・教室

シルバー人材センター 家事援助サービス講習会 受講者募集

- 日時/3月13日(火) 午後1時30分～3時30分
- 場所/福祉会館
- 対象/向日市在住の60歳以上の方20人
- 内容/高齢者・障がいのある方への家事援助サービスにおけるマナー・基礎知識 など
- 申込み/電話で、公益社団法人向日市シルバー人材センター(☎932-3987、FAX934-8600、平日の午前8時30分～午後5時15分)へ。

■ 文化・芸能

乙訓文化芸術祭「バレエの祭典」

乙訓地域で活躍するバレエ団体が、日頃の活動の成果を発表します。今回は6団体が出演します。

- 日時/3月18日(日) 午後1時～4時(0時30分開場)
- 場所/京都府長岡京記念文化会館
- ☎長岡京市教育委員会 文化振興課 文化振興係内 ☎955-9734、FAX955-3150



## ■ 天文

## 特別観望会

## 「金星観望会～昼間の金星を見てみよう～」

天体望遠鏡で金星を随時観望してください。

## ●日時

○3月10日(土)、11日(日)、時間はいずれも午前11時30分～午後0時30分、午後3時～4時

○3月21日(水)～23日(金)、3月27日(火)～30日(金)、時間はいずれも午後2時30分～3時30分

## ●場所／天文館

※申込み不要。 ※幼児は保護者同伴。

☎天文館 ☎935-3800、FAX935-4380

## サービス情報

## ■ 統計

労働力調査にご協力をお願いします  
一雇用対策に欠かせない調査です

総務省と京都府は、毎月、労働力調査を実施しています。

労働力調査は、わが国の失業率や雇用の実態を明らかにするため、政府や都道府県の雇用・失業対策に不可欠で特に重要な統計調査です。

対象となった皆様のお宅に、統計調査員が伺った際には、調査へのご回答をお願いします。

☎総務課 行政係(内線254)

## ■ 税

原動機付自転車などの廃車・名義変更は  
3月末までに

平成24年4月1日現在、原動機付自転車・軽四輪(三輪)自動車などを所有されている方には、平成24年度の「軽自動車税」が課税されます。

廃車・盗難などで所有されていない方や所有者が変わっているのにまだ名義変更されていない方は必ず3月末までに手続きをしてください。

詳しくは各手続き先へお問い合わせください。

なお、業者などに代理手続きを依頼された場合は、手続きが完了しているか必ず確認してください。

## ●お問い合わせ

○125cc以下のバイク、小型特殊自動車は、税務課(内線222)へ。

○軽自動車は、軽自動車検査協会 京都事務所(☎671-0928)へ。

○126cc以上のバイクは、京都運輸支局(☎050-5540-2061)へ。

## 3月は滞納整理強化月間です

京都地方税機構・乙訓地方事務所では、各自治体の税収入確保と納税の公平性を維持するため、滞納税の適正徴収に取り組んでいます。

期間中、催告文書の発付や夜間催告、滞納処分などを実施します。

●期間／3月31日(土)まで

●対象／向日市、長岡京市、大山崎町、京都府の滞納地方税

☎京都地方税機構・乙訓地方事務所 特別滞納整理班 ☎933-7061または☎933-7062

## ■ 福祉

## 老人医療受給者証の更新について

現在、老人医療受給者証をお持ちの方で、4月1日に70歳に達していない方には、有効期限が7月31日(7月までに70歳になる方は誕生月の末日)の受給者証を平成24年3月末までに郵送します。

老人医療(1割または3割負担)は次の条件を満たす65歳以上70歳未満の方が対象となります。

①本人、配偶者および同居の扶養義務者(直系血族の親族、兄弟姉妹)の所得税が非課税の場合

②老人世帯(申請者と同居する家族が満18歳未満、満60歳以上、身体障害者手帳1～4級、療育手帳または精神障害者保健福祉手帳を持っている人で構成される場合)で本人、配偶者および扶養義務者が支給基準所得制限以下の場合

※申請には健康保険証、印鑑が必要です。

☎医療保険課(内線342、334)

地域で活動する福祉グループの皆様へ  
「編む・かなば」プレゼント

向日市社会福祉協議会(社協)は、地域住民が取り組む福祉活動を応援しています。

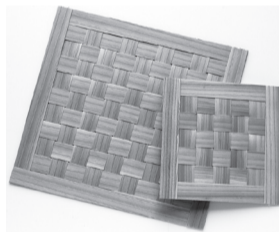
「編む・かなば」は、地域の絆づくり応援プランのひとつで、杉の間伐材から生まれたクラフト素材。編む楽しみはもちろん、杉の香りや肌触りが楽しめ、癒しの効果もあります。

介護施設ではリハビリや機能訓練で導入されており、皆様のグループ活動のプログラムにご活用いただけます。

## ●プレゼント内容

「かなばL(寸法：W18mm×D0.3mm×H350mm)、1セット(50枚)」

※1団体6セットまで



※「編む・かなば」について詳しくは、エコアス馬路村のホームページ(<http://www.ecoasu.co.jp>)をご覧ください。

●対象／定期的に「高齢」「子育て」「障がい」の分野で、閉じこもり予防のサロン活動や交流活動をしているグループ。

※活動が政治、宗教、思想などの目的に偏る団体は対象外です。

●申込み／3月12日(月)までに所定の申込書を社協地域福祉係(福祉会館内)へご提出ください。

申込書は、社協ブログ(<http://muko-shakyo.blog.ocn.ne.jp/>)からダウンロードできます。申込み多数の場合は抽選とします。



☎社協 地域福祉係 ☎932-1961、FAX933-4425

## ■ 人材募集

## 近畿地区国立大学法人等技術職員募集

●募集区分／電気、機械、建築など

●受験資格／昭和57年4月2日以降生まれの方

●受付期間／4月1日(日)～10日(火)

●第一次試験日／5月20日(日)

※詳しくは、ホームページをご覧ください。

☎近畿地区国立大学法人等職員統一採用試験 事務局 ☎753-2227

HP <http://www.kyoto-u.ac.jp/siken/>

## ■ そのほかのお知らせ

## 法務局からのお知らせ

## 「登記事項証明書の交付

## オンライン請求がお得です」

登記事項証明書をオンラインで請求すれば、窓口で請求するよりも、次のとおりお得になります。

○ご希望地へ郵送する場合／1通570円

○窓口交付の場合／1通550円

※窓口請求の場合は、1通700円です。

ご利用時間は、月～金曜日の午前8時30分～午後9時(祝日、年末年始を除く)。

手数料は、ATM(ペイジー対応)、インターネットバンキング、モバイルバンキングでお支払いいただけます

手数料の支払い確認後、速やかにご希望のお届け先に郵送します(普通郵送料は、法務局負担。速達や書留代金は自己負担)。窓口での受領もできますので、ぜひ、ご利用ください。

※詳しくは、「登記・供託オンライン申請システム」のホームページ(<http://www.touki-kyoutaku-net.moj.go.jp/>)をご覧ください。

☎京都地方法務局 嵯峨出張所 ☎861-0742



## 市民の情報掲示板

市民の皆様などから寄せられた情報を掲載しています。掲載については、秘書広報課(内線240)へ。



# 還付金をよそおった振り込め詐欺にご注意を

最近、向日市を含め京都府内で還付金をよそおった振り込め詐欺と思われる不審な電話が相次いでいます。

まず、市職員や社会保険事務所職員を名乗って電話をかけ、「医療費控除の返金がある」「税金の還付金がある」などと言い、「手続きができるのは今日まで」などと焦らせ、「社会保険事務局」などへ電話をかけさせます。すると、別の男が電話に出て、ATMのある場所に誘導し、携帯電

話でやりとりしながら、振り込み手続きをさせる手口が報告されています。

### ■被害に遭わないために

市職員などが還付金などの受け取りのために、ATMから振り込ませるよう連絡することは絶対にありません。

電話で還付手続きを急がせたり、携帯電話を持ってATMに行くよう誘導された場合は、怪しいと考えてください。

☎向日町警察署 ☎921-0110

### ●参考

- 京都府警ホームページ「新たな手口『還付金等詐欺』にご注意を」  
[http://www.pref.kyoto.jp/fukei/anzen/seiki\\_t/furikome/kanpu.htm](http://www.pref.kyoto.jp/fukei/anzen/seiki_t/furikome/kanpu.htm)
- 京都府ホームページ「市役所職員をかたる還付金等詐欺が再び増加しています」  
<http://www.pref.kyoto.jp/shohise/1320206622239.html>

## 平成23年度 京都府一商一特推進事業 第1回 激辛グルメ日本一決定戦 KARA-1グランプリ

全国から集まった激辛グルメ店の中から、当日参加者の投票で、日本一旨辛い激辛グルメを決定します。少雨決行。

- 日時/3月18日(日) 午前11時～午後3時
  - 場所/向日町競輪場内
  - 内容/○激辛ブース 約40ブース  
※向日町B級グルメフェア(25ブース)も同時開催します。
  - ステージプログラム 辛ガールコンテスト、向日市出身「ツクシン」「YU.KI.KO」激辛ライブ
  - 主催/京都向日市激辛商店街
  - 共催/公益社団法人乙訓青年会議所
  - 後援/京都府、向日市、向日市観光協会 など
- ☎京都激辛商店街事務局 ☎090-3718-7180

## 京都府長岡京記念文化会館公演

3月2日(金) チケット発売開始

### 鼓童 ワン・アース・ツアー 2012 -伝説-

6月1日(金) 午後6時30分開演(6時開場)

【入場料】全席指定席

S席 4,500円  
(当日5,000円)

A席 4,000円  
(当日4,500円)

※当日券は、前売りで売り切

れの場合はございません。

※未就学児童の入場はご遠慮ください。

☎京都府長岡京記念文化会館 ☎955-5711



## 市議会の開催予定

3月6日(火)	本会議(一般質問)/議場
7日(水)	本会議(一般質問)/議場
8日(木)	本会議(予備日)/議場
12日(月)	厚生文教常任委員会/大会議室
13日(火)	建設環境常任委員会/大会議室
14日(水)	総務常任委員会/大会議室
21日(水)	本会議(委員長報告・討論・採決)/議場

時間はいずれも午前10時からです。どなたでも傍聴していただけます。

※一般質問の事項は、公共施設などで事前に公表します。

☎議会事務局(内線318)

## 子育て支援情報

子育て支援の催しや各種健診など子育てについての情報をお知らせします。



### 子育てセンターから



#### ■親子遊びの日

- ぷちびよルーム(6か月未満) …3月28日(水) 午後1時30分～3時、子育て支援センター「さくら」
  - びよびよルーム(6か月～1歳未満) …3月7日(水) 午後1時30分～3時、子育て支援センター「さくら」
  - よちよちルーム(1歳～1歳半未満) …3月14日(水) 午後1時30分～3時、子育て支援センター「さくら」
  - とことこルーム(1歳半～2歳未満) …3月14日(水) 午前10時～11時30分、子育てセンター「すこやか」
  - ひまわりほっとルーム(0歳～1歳半未満) …3月5日(月)、19日(月) 午後1時30分～3時、子育て支援センター「ひまわり」
- ※いずれも予約不要

#### ■園庭開放

- 第2保育所…3月22日(木)
  - 第3保育所…3月15日(木)
  - 第5保育所…3月8日(木)
  - 第6保育所…3月7日(水)
- ※いずれも午前10時～11時30分、雨天中止、予約不要

#### ■さくら施設開放

- 2歳未満は毎週火曜日と木曜日
  - 2歳以上は毎週水曜日(21日を除く)と金曜日(23日を除く)
- ※時間はいずれも午前10時～11時30分

#### ■子育ての集い「みんなで子育てMUKOJ」

##### 「にっこり ほっこり ドンドコドン」

～人形劇も!音楽も!それからそれから?～

人形劇場かにこぞう、わらい袋、けこ(ピアノ・うた) & るー(パーカッション)が出演します。

●日時/3月21日(水)

①午前の部…11時～ ②午後の部…1時30分～

●場所/子育てセンター「すこやか」

●対象/向日市在住で小学校就学前の子どもを育てている親子(兄弟の就園児の参加可) 各70組

●主催/子育てセンター「すこやか」

●共催/向日市社会福祉協議会

●申込み/電話で、子育てセンター「すこやか」へ。

#### ■絵本の日 ※いずれも予約不要

○こすもす絵本館(第5保育所) …3月16日(金) 午前10時～11時30分

○ひまわり絵本館(第6保育所) …3月12日(月) 午後1時30分～3時

#### ■地域交流(つながりスペース)

○物集女公民館…3月8日(木)

○物集女コミセン…3月22日(木)

○上植野公民館…3月1日(木)、15日(木)

※いずれも午後1時30分～3時、予約不要

○上植野コミセン…3月6日(火)、27日(火)、いずれも午前10時～11時30分、予約不要

## 健康診査・教室など

●マタニティスクール 3月15日(木)

開催時間/午前9時30分～正午

●BCG接種 3月9日(金)

受付時間/午後1時～2時20分

※3月の乳児前期健診は行いません。次回は4月初旬に行います。

※平成23年12月生まれの乳児のBCG接種は4月、乳児前期健診は5月に行う予定です。

また、平成23年10月生まれの乳児で、3月9日にBCG接種を受けられない場合は、健康推進課にご相談ください。

●乳児後期健診 3月15日(木)

受付時間/午後1時～2時45分

●離乳食教室 3月6日(火)

受付時間/午前9時15分～9時30分

●1歳9か月児健診 3月8日(木)

受付時間/午後1時～2時45分

●3歳児健診 3月7日(水)

受付時間/午後1時～2時45分

●健康相談・栄養相談 3月5日(月)、19日(月)

受付時間/午前9時30分～11時

※場所はいずれも、保健センター(寺戸町東野辺31)

☎健康推進課(内線333、338)

☎子育てセンター「すこやか」

(保健センター2階) ☎・FAX932-7830

☎子育て支援センター「さくら」

(第1保育所内) ☎922-0004

☎子育て支援センター「こすもす」

(第5保育所内) ☎932-1819

☎子育て支援センター「ひまわり」

(第6保育所内) ☎935-0267

※子育てセンター、子育て支援センター、保育所には駐車スペースがありません。お車での来所はご遠慮ください。

○子育てセンター・子育て支援センター来所・電話育児相談/毎週月～金曜日(祝日を除く)、午前9時～午後4時。申込みは電話で子育てセンター「すこやか」へ。

○第2保育所・育児相談/毎週金曜日(祝日を除く)、午前10時～午後3時。申込みは同保育所(☎931-4001)へ。

○家庭児童相談室・出張相談(子育てや家庭生活に関する相談に応じます)/毎週月曜日(祝日を除く)、午前10時～午後4時。子育て支援センター「さくら」(第1保育所内)。



### 3月の各種相談日程



相談内容について秘密は厳守します。お気軽にご相談ください。

#### 無料法律相談

- 3月5日(月) 午前9時～11時30分 (予約/3月1日午前9時から電話でのみ)
  - 3月12日(月) 午前9時～11時30分 (予約/3月8日午前9時から電話でのみ)
  - 3月19日(月) 午前9時～11時30分 (予約/3月15日午前9時から電話でのみ)
  - 4月2日(月) 午前9時～11時30分 (予約/3月29日午前9時から電話でのみ)
- ※場所はいずれも市役所本館1階 市民相談室。定員は各5人です。定員になり次第締め切り。  
☎秘書広報課(内線295)

#### 無料公証相談

遺言書などの公正証書の作成についての相談  
3月13日(火) 午前9時15分～正午(受付は午前11時30分まで)、福祉会館 ※予約不要。  
☎京都公証人合同役場 ☎231-4338

#### 消費生活相談

消費生活についてお気軽にご相談ください。  
○毎週月曜日、水曜日、午前9時～正午、午後1時～4時、相談室1  
○毎週火曜日、木曜日、金曜日(祝日を除く)、午後1時～4時、相談室1  
☎消費生活相談専用電話 ☎931-8168

#### 経営安定特別相談

●税務専門相談/3月6日(火)、21日(水)  
●経営専門相談/3月13日(火)、27日(火)  
いずれも午後1時～4時30分、商工会館  
☎向日市商工会 ☎921-2732

#### 年金相談

3月1日(木)、8日(木)、15日(木)、22日(木)、29日(木) 午前10時～正午、午後1時～4時、市民相談室  
☎市民課 年金係(内線246)

#### 困りごと相談

3月13日(火)、27日(火) 午前9時15分～正午(受付は午前11時30分まで)、福祉会館  
※予約不要。車での来館はご遠慮ください。  
「人権相談」「行政相談」「民生相談」「福祉相談」「労働問題・社会保険相談」「登記・債務整理・相続などの相談」「成年後見制度の相談」  
☎秘書広報課(内線295)

#### 女性のための相談(予約制)

女性カウンセラーがあなたの悩みや問題の整理をお手伝いします。3月のテーマは「隣近所の付き合いは、大丈夫?」です。  
3月14日(水)、28日(水) 午後1時10分～4時(1人50分の予約制)  
☎市民参画課 予約専用電話 ☎931-1144

#### 心の健康相談(事前予約)

3月6日(火)、13日(火)、27日(火)、午後1時～5時、市役所  
☎障がい高齢福祉課 障がい福祉係(内線340)

#### 家庭児童相談

家庭で子どもを養育する上でのさまざまな悩みや心配ごと、子どもの虐待について相談に応じます。  
月～金曜日、午前9時～午後4時、保健センター2階  
☎家庭児童相談室 ☎933-1199

### 老人福祉センター情報

- 老人福祉センター  
桜の径 ☎934-1515  
琴の橋 ☎924-0800
- 桜の径  
○血圧測定 3月7日(水)、15日(木)、19日(月)、午後1時30分～、相談室  
○男性の太極拳・気功講座 3月1日(木)、8日(木)、15日(木)、22日(木)、午前10時～、大広間



### 健康づくり情報

地域健康塾や休日・祝日診療など、健康づくりについての情報をお知らせします。

#### 地域健康塾

向日市在住の65歳以上の方を対象とし、健康チェック(血圧測定など)、軽体操、交流会などを行います。お茶、水、タオルなどは各自でお持ちください。

物集女公民館	3月6日、13日、27日
寺戸公民館	3月7日、28日
寺戸コミセン	3月14日、21日
森本公民館	3月6日、13日、27日
鶏冠井公民館	3月1日、8日、15日、22日
向日コミセン	3月1日、8日、15日、22日
西向日コミセン	3月7日、14日、28日
上植野コミセン	3月2日、9日、16日、23日
向日台団地集会所	3月2日、9日、16日、23日
西部防災センター	3月5日、12日、19日、26日

※時間は、いずれも午前9時30分～11時  
☎障がい高齢福祉課 高齢介護係(内線345)

#### 休日・祝日診療

- 内科・小児科  
乙訓休日応急診療所  
(長岡京市今里北ノ町 39-4、☎955-3320)  
受付時間/午前9時30分～午後4時
- 外科  
診療時間/午前9時30分～午後4時  
【3月の当番】受診前に電話でご確認を。  
3月4日(日) 北田整形外科 ☎924-2838  
3月11日(日) 神部整形外科 ☎958-0270  
3月18日(日) 長岡京病院 ☎955-1151  
3月20日(祝) 済生会京都府病院 ☎955-0111  
3月25日(日) 第二京都回生病院 ☎934-6881  
☎健康推進課(内線339、357)



#### 市税などの納期限

市税などは納期限内に納めましょう。

4月2日(月)	介護保険料 第10期納期限
4月2日(月)	国民健康保険料 第10期納期限
4月2日(月)	後期高齢者医療保険料 第9期納期限

※納税には便利な口座振替をご利用ください

#### むこう愛菜市(朝市)

地元農家の農産物直売会。売り切れ次第終了。  
○毎週土曜日、保健センター  
○毎週火曜日、市民温水プール  
※時間はいずれも午前8時30分～9時  
※「むこう愛菜市」に出店していただける向日市の農家の方を募集しています。  
詳しくは、産業振興課 農政係(内線238)へお問い合わせください。

### 公共施設の休館日

- 市役所…毎週土・日曜日、3月20日(祝) ○市民会館…毎週月曜日
- 保健センター…毎週土・日曜日、3月20日(祝)
- 図書館…工事のため4月上旬まで休館 ※予約資料貸出を3月18日(日)まで文化資料館で実施。
- 文化資料館…毎週月曜日、3月21日(水)
- 天文館/毎週月曜日、3月3日(土)、4日(日)、17日(土)、18日(日)、20日(祝)、24日(土)、25日(日)、31日(日) ※火～金曜日のプラネタリウムは、団体予約投影のみ。
- 市民体育館…3月8日(木) ※全館清掃のため休館
- ゆめパレアむこう(健康増進センター)…3月8日(木)、22日(木)、29日(木)
- ゆめパレアむこう(市民温水プール)…3月8日(木)、15日(木)、22日(木)、29日(木)
- 福祉会館、老人福祉センター桜の径・琴の橋…毎週日曜日、3月20日(祝)
- 中央公民館、寺戸公民館、コミュニティセンター…毎週月曜日、3月20日(祝)
- 物集女・森本・鶏冠井・上植野公民館…毎週日曜日、3月20日(祝)



# フラッグフットボール教室で 大学生と小学生が交流



立命館大学アメリカンフットボール部「パンサーズ」のフラッグフットボール教室が2月9日、向陽小学校で開かれました。

フラッグフットボールは、アメフトの「タックル」を、プレーヤーの腰の左右につけた「フラッグ」を取ることに置き換えたスポーツで、小学校・中学校の新学習指導要領にも採り入れられています。

教室には6年生約100人が参加し、パス、パスキャッチ、フラッグ取りを練習。パンサーズの選手との実戦練習も行いました。

選手も児童も寒さに負けずグラウンドを駆け回り、「頑張れ」「走れ走れ」などの声援を送ったり、パスのこつなどを教わる姿も見られました。



感想を聞かれた児童は、「楽しかった」「もっとやりたい」と笑顔を見せ、終わりの合図には名残惜しそうな声を漏らしていました。



むこう

おっち



## 「くらしの道具展」 道具から昔の生活様式を知る

明治時代から昭和30年代ごろに使われていた生活道具や農具などを展示する「くらしの道具展」が、文化資料館で行われています。

暮らしの中で使用されていた道具を通し、自分たちが住む地域の少し昔の生活スタイルを知ってもらおうと、平成13年度から毎年この時期に開催しています。

第3向陽小学校の児童約70人が訪れた際には、文化資料館の「ボランティアの会」の皆さんが、石臼や洗濯板など今では見かけることもなくなった道具を説明すると、子どもたちは興味深げに見入っていました。展示は、3月25日まで続きます。



## 向日神社で消防訓練 貴重な文化財を火災から守ろう



文化財防火運動(1月23日から29日)にあわせて文化財消防訓練が1月25日、向日神社で行われ、乙訓消防組合向日消防署員や神社関係者など約30人が参加しました。

昭和26年1月26日に「法隆寺金堂壁画」が焼損したことをきっかけに、この日を「文化財防火デー」と定め、二度と日本の貴重な文化財を災害などで失うことのないよう、昭和30年から毎年この時期に各地で「文化財防火運動」が展開されています。

訓練は、神社関係者による通報体制の確認をはじめ、消火器を使った初期消火や文化財の搬出などが実施された後、通報で駆け付けた消防署員による一斉放水が行われました。

訓練後の講評では、木村向日消防署長が「由緒ある文化財を後世に伝えていくためにも、私たちは火事などの災害からそれらを守っていかねばなりません。定期的な訓練の実施はもちろん、日頃から火気管理の徹底や防火防止の強化を図っていきましょう」と参加者に呼びかけました。

## 国人の居城“物集女城”跡

### スポット



▲今も確認できる物集女城の土塁跡(物集女町 中条)

物集女城は、中世にこの地域一帯を本拠としていた国人(土豪)物集女氏の居城と考えられ、土塁や堀などの防御機能を備えた「土づくりの城」(城館)です。

織田信長が山城地域を鎮圧した後、天正元年(1573年)に細川藤孝が桂川西岸一帯の支配を任せられ、国人らの領土を安堵しました。安堵を受けた国人らは藤孝のもとにお礼に参上すべきでしたが、物集女氏の当主忠重入道宗入は、代々の自分の領地であり参上するいわれはないと拒絶したため、勝竜寺で謀殺されました。

以後、同氏は衰退することとなります。

城跡は、土塁と堀により確認できます。土塁は、幅7~12m、高さ1~1.5mの規模で、北東隅の一部と東辺45mが残っています。

## 支え合いながら まちづくりに尽力 「老人クラブ大会」

第33回向日市老人クラブ大会が2月7日、市民会館で開催され、老人クラブの発展向上に努めた方など62人が表彰を受けました。

老人クラブは、「健康・友愛・奉仕」の三大運動を軸に活動しており、高齢者の方々が子どもの見守り活動やスポーツ活動などに取り組んでいます。

式典では、向日市老人クラブ連合会会長の竹内義郎さんが「心豊かなまちづくりに取り組むため、行政・関係団体と連携・協力し、幅広い活動を推進していきたい」とあいさつし、久嶋市長をはじめ、辻山市議会議員、安田府議会議員がお祝いの言葉を贈りました。



### 第33回 向日市老人クラブ大会



鈴木隆之さん(内科医院院長・医学博士)による血圧やコレステロールなどの健康に関する話と楽器の演奏を織り交ぜた講演「音楽で解き明かす現代病」もあり、約250人の参加者が鈴木さんの軽妙な話しぶりに聞き入りました。

また、シンセサイザーで自作した、波や機関車、ヘリコプターの音などが奏でられると会場からは感嘆の声が上がりました。

締めくくりには鈴木さんの演奏で「ふるさと」を合唱。会場には穏やかな歌声が響きました。