

公民館クラブ学習発表会

公民館で自主的に活動しているクラブ・サークルが、学習の成果を発表します。

■展示発表の部■

物集女公民館	1月26日(土) 27日(日)	活動内容展示(書、ペン習字、生花、ジャズダンス、カラオケ、ヨガ、太極拳)	☎・FAX921 - 0048
寺戸公民館	2月2日(土) 3日(日)	油絵、俳画、ちぎり絵、書、俳句、編物、パッチワーク、手芸小物 ※お茶席(抹茶。3日のみ)	☎・FAX933 - 0031
森本公民館	2月9日(土) 10日(日)	書、生花、フラワーアレンジメント ※クラブ発表(体操、ダンス、歌謡など) ※コーヒーコーナー	☎・FAX931 - 1183
上植野公民館	2月16日(土) 17日(日)	編物、絵手紙、生花 ※大正琴	☎・FAX921 - 0012
鶏冠井公民館	2月16日(土) 17日(日)	生花、絵手紙、デコレイクラフト(粘土) ※ハーモニカ(17日のみ、午後1時～2時30分) ※お茶席(煎茶。17日のみ、午前10時～午後2時30分)	☎・FAX921 - 0063
中央公民館	2月23日(土) 24日(日)	書、ペン習字、油絵、日本画、写真、写仏、生花、社会探歩記録、そば	☎932 - 3166 FAX932 - 1552

※各会場とも、土曜日は午前10時～午後4時、日曜日は午前10時～午後3時。お問い合わせは各公民館へ。

■舞台発表の部■

- 日時/3月3日(日) 午後1時～4時30分(予定)
- 内容/合奏、合唱、民謡、体操、舞踊、ダンス
- 場所/市民会館ホール

☎中央公民館 ☎932 - 3166、FAX932 - 1552



冬に流行する感染症に注意しましょう

インフルエンザ

インフルエンザウイルスが、せきやくしゃみで飛び散ったり、粘膜を通じて体内に入ることによって感染します。38度以上の発熱、頭痛、関節痛、筋肉痛などの全身症状が突然現れます。

■治療方法■

抗インフルエンザウイルス薬があります。薬は、医師が必要と判断する場合にのみ処方されます。

■注意が必要な人■

高齢の方、子ども、妊娠中の方、喘息などの呼吸器疾患、心臓病、糖尿病など持病のある方

■予防方法■

- ①外出から帰ったら、流水・石鹸による手洗いを心がけましょう。アルコール消毒も効果的です。
- ②適度な湿度(50～60%)を保ちましょう。乾燥を避け、換気も行いましょう。
- ③体の抵抗力を高めるため、日頃から十分な休養とバランスのとれた栄養を取りましょう。
- ④流行期は、人混みや繁華街への外出は控えましょう。
- ⑤「咳エチケット」を守りましょう。
- ⑥予防接種は、ある程度発症を抑え、重症化を防ぐ効果があります。65歳以上の方と40～64歳で身体障害者手帳内部疾患1級に相当する方は、1月31日(木)まで市が行うインフルエンザ予防接種を受けることができます。

☎健康推進課(内線337)

ノロウイルス(感染性胃腸炎)

ノロウイルスが手指や食物を通じて経口感染し、感染してから1～2日で発症します。嘔吐、下痢、腹痛が主な症状です。

■治療方法■

特效薬はないので、対症療法が中心となります。脱水や体力の消耗を防ぐために、水分と栄養の補給を行います。

■注意が必要な人■

高齢の方、子ども

■予防方法■

- ①食事の前やトイレの後は、必ず手洗いしましょう。
- ②下痢や嘔吐などの症状がある場合は、食品を取り扱う作業をしないようにしましょう。
- ③胃腸炎患者の便や吐物は素手でさわらず、ゴム手袋やマスクをつけて、ウイルスが飛び散らないよう処理しましょう。
- ④加熱が必要な食品は、中心部までしっかり加熱して食べましょう。

☐咳エチケットとは☐

- 咳やくしゃみを他の人に向けて発しない
- 咳が出るときはマスクをする
- 咳やくしゃみを手のひらで受けたときは、すぐ手を洗う など

住宅・土地統計調査の単位区設定を行います

総務省統計局・京都府・向日市からのお願いです

総務省統計局は、平成25年10月1日に住宅・土地統計調査を行います。この調査の結果は、私たちの暮らしと住まいについての計画や施策の基礎資料として幅広く利用されます。

この調査に先立ち、調査対象となる地域(単位区)を決めるため、都道府県知事が任命した指導員が「住宅」と「住宅以外で人が居住する建物」の数などの状況を確認するため、市内を1月下旬から2月中旬にかけて巡回します。ご協力をお願いします。

☎総務課 行政係(内線294)

■平成25年住宅・土地統計調査標語募集■

総務省統計局は住宅・土地統計調査の実施に当たり、調査の意義や重要性への理解を深めていただき、全ての人の理解と協力の下に調査が正確かつ円滑に行われるよう、標語(キャッチコピー)を募集します。

詳しくは、総務省統計局のホームページ(<http://www.stat.go.jp>)をご覧ください。

●募集期間/1月7日(月)～2月7日(木)

☎総務省統計局 統計調査部 国勢統計課

住宅・土地調査広報担当 ☎03 - 5273 - 1005

麻しん・風しんの予防接種受け忘れはありませんか

麻しん・風しんの予防接種第2期・3期・4期の接種期限は3月31日(日)までです。

予診票のない方は、母子健康手帳を持って健康推進課で予診票の発行を受けてから接種してください。

期限を過ぎて受ける場合は任意接種となり、1万円程度の接種費用が必要となりますのでご注意ください。

☐平成24年度の接種対象☐

1期	生後12か月～24か月未満の方
2期	平成18年4月2日～平成19年4月1日 生まれの年長児に相当する方
3期	平成11年4月2日～平成12年4月1日 生まれの中学1年生に相当する方
4期	平成6年4月2日～平成7年4月1日生 まれの高校3年生に相当する方

※2期～4期は、平成24年4月に予診票の個別通知をしました。

☎健康推進課(内線337)

広告

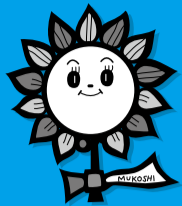
ごみの出し方に関するお願い

最近、ごみの出し方で、燃えるごみと資源物(分別収集)を混合して出すといったマナーの悪さが見受けられます。このような行為は周辺住民の方に不快な思いをさせるなどご迷惑がかり、収集作業にも支障をきたします。燃えるごみと資源物にきちんと分別して排出していただきますようお願いいたします。

また、燃えるごみは週2回の該当日の朝8時までに出してください。前日からごみを出すと、カラスや猫がごみを食い散らかす原因となります。ごみ出しのルールを守っていただき、円滑な収集作業にご協力をお願いします。

☎環境政策課(内線226、227)

くらしの情報



市の催し・サービス情報

教室・文化・芸能などの催し、福祉・教育のサービスなど、市からのお知らせを中心に掲載しています。

- 向日市役所への電話でのお問い合わせは、☎931-1111(代表番号)にお掛けください。担当課におつなぎします。
- 向日市役所へのファクスはFAX922-6587、郵便物は〒617-8665 向日市役所、電子メールはinfo@city.muko.lg.jpにお送りください。
- ※ファクス、郵便物、電子メールには、市役所のどこの課(担当課名)宛てかをお書きください。
- 参加費などの記載がないものは、無料でご参加いただけます。
- ☎=お問い合わせ、HP=ホームページアドレス

催し情報

講座・教室

環境市民フォーラム「子どもにつなぐ、ふるさとの自然と文化」

ふるさとの自然や文化について、子どもたちと一緒に考えてみませんか。向陽小ビオトープでお米づくりを体験した5年生が報告し、多彩なパネリストとともに討議します。

- 日時/2月9日(土) 午後1時30分～3時30分
- 場所/市民会館
- 講師/向陽小学校のビオトープを考える会
- 申込み/電話で、環境政策課(内線234)へ。定員(100人)になり次第締め切り。

小学生～高校生のための春休み海外派遣

- 日時/3月24日(日)～4月5日(金)のうち9～11日間
- 内容/ホームステイ、ボランティア、文化交流、学校体験、英語研修、地域見学、野外活動など
- 派遣先/アメリカ、イギリス、オーストラリア、カナダ、カンボジア、フィジー
- 対象/小学3年生～高校3年生
- 参加費/29.8～43.8万円(共通経費3万円は別途)
- 申込み/2月4日(月)までに、(財)国際青少年研修協会へ。定員になり次第締め切り。1月28日(月)までにお申込みいただいた方は、早期申込み割引(1万円割引)があります。

※説明会は、1月19日(土) 午後1時30分～3時に、京都府中小企業会館 805会議室で開催します。予約不要。

- ☎(財)国際青少年研修協会
☎03-6459-4661、FAX03-6459-4633
電子メール info@kskk.or.jp
HP http://www.kskk.or.jp

文化資料館ラウンジ展示「くらしの道具展」

文化資料館は、これまでに市民の皆様からご寄贈いただいた、明治～昭和30年代ごろに使われていた生活用具などを展示しています。子どもたちには、地域の少し昔の暮らしの様子を感じていただき、大人の方には、懐かしい暮らしを思い出していただけるよう、文化資料館ボランティアが工夫を凝らしましたので、ぜひお越しください。

- 日時/1月26日(土)～3月24日(日) 午前10時～午後6時(入館は5時30分まで)
- 場所/文化資料館ラウンジ
- ☎文化資料館☎931-1182、FAX931-1121



普通救命講習

- 日時/2月10日(日) 午前9時～正午
- 場所/乙訓消防組合消防本部
- 内容/心肺蘇生法(人工呼吸、胸骨圧迫)とAEDの取り扱い、止血法、応急手当など
- 申込み/1月21日(月)～2月8日(金)に、消防署にある受講申込書に必要事項を記入の上、お申込みください。定員(30人)になり次第締め切り。
- ☎向日消防署 救急係☎934-0119、FAX922-1190

子育て

子育てサポート「おひさま」

- 日程・内容
 - 1月26日(土) 0、1、2歳の造形遊び ※ちびっこ発表会見学後
 - 2月2日(土) 小麦粉粘土遊び
- ※時間はいずれも午前10時～正午
- 場所/あひるが丘保育園(物集女町北ノ口)
- 申込み/開催日1週間前までに電話またはファクスで、あひるが丘保育園(☎921-0005、FAX921-0040)へ。

天文

天体観望会「冬の星座と木星」

- 日時/2月9日(土) 午後7時～9時(雨天・曇天時は、プラネタリウム室での星空解説のみ)
- 場所/天文館
- 申込み/1月30日(水)までに、天文館にある申込書に必要事項を記入の上、郵便はがきを添えて受付へ。往復はがきでも申込み可(1月30日必着)。中学生以下の方は保護者同伴。1枚で5人まで記入可。定員(40人)を超えたときは抽選。

↓往信用(表) ↓返信用(裏)・・・何も書かないでください

617-0005 向日市向日町 向日市南山82の1 向日市天文館 天体観望会係	観望希望日(2月9日) ・代表者住所氏名 ・代表者電話番号 ・全参加者氏名・年齢(※5人まで)
---	--

↑返信用(表) ↑往信用(裏)

- ☎天文館☎935-3800、FAX935-4380

スポーツ

ゆめパレアむこう 各種教室

■背骨&骨盤から身体キレイに～ジャイロキネシス～■

体が硬い方や高齢の方でも安心な、椅子に座ってのエクササイズです。

骨盤・背骨をしなやかに動かすことで、肩こり、腰痛、冷えなどの悩みが解消でき、姿勢の改善にも効果があります。

- 日時/1月23日(水)、30日(水)、2月6日(水)
- ※時間はいずれも午後7時～8時10分
- 定員/5人
- 参加費/1回2,000円

■健康美人ヨガ教室■

ヨガやアロマストレッチ、ボールなどを使ったボディラインの改善などを行います。

- 日時/1月30日から毎週水曜日(3月20日を除く)の全10回、午後2時45分～4時15分
- 定員/10人
- 参加費/14,000円(継続者は500円割引)
- 持ち物/ヨガマット(お持ちでない方には販売します)



■健康美人ヨガ1日体験会■

- 日時/1月30日(水) 午後2時45分～4時15分
- 参加費/1,500円
- 定員/5人

■骨盤体操～ペルビックストレッチ～■

骨盤の歪みは、日常生活にまで支障をきたすこともあります。骨盤まわりの筋肉をゆるめ、正しい位置に戻すことで、いつもとは違う感覚が実感できます。

- 日時/1月23日(水) 午後2時50分～3時50分
- 定員/20人
- 参加費/1,500円

□いずれの教室も□

- 場所/ゆめパレアむこう
- 申込み/直接または電話で、ゆめパレアむこう(☎934-7770、休館日を除く午前9時～午後10時)へ。定員になり次第締め切り。

広告

広報むこうに 広告を掲載しませんか

市は、広報紙面の充実と新たな自主財源の確保、また地域経済の活性化を図るため、「広報むこう」に掲載していただける有料広告を募集しています。掲載可能な号など詳しくは、秘書広報課(内線240)へお問い合わせください。

ゆめパレアむこうトレーニング1日体験会

- 日時／1月17日(木) 午後2時～4時
- 場所／ゆめパレアむこう 健康増進センター
- 対象／16歳以上の方5人
- 申込み／受講料(1,000円)を添えて、直接、ゆめパレアむこう(☎934-7770、休館日を除く午前9時～午後10時)へ。電話での仮予約可。定員になり次第締め切り。

トレーニング講習会

トレーニング室を利用するための講習会です。申込み時に、登録料(1,000円)と顔写真(3cm×2.5cm)が必要です。

- 日時
 - 2月8日(金) 午後7時～8時
 - 2月16日(土) 午後1時30分～2時30分
 - 2月21日(木) 午後1時30分～2時30分
 - 2月27日(水) 午前10時～11時
- 場所／市民体育館
- 対象／18歳以上の方各5人(16日のみ25人)
- 持ち物／動ける服装、上靴
- 申込み／1月25日(金) 午前10時から、直接、市民体育館へ。定員になり次第締め切り。

□トレーニングアドバイスタイム□

- 日時
 - 2月16日(土) 午後2時30分～3時30分
 - 2月21日(木) 午後2時30分～3時30分
 - 2月27日(水) 午前11時～正午
- 場所／市民体育館
- 対象／市民体育館のトレーニング室登録証をお持ちの方
- 持ち物／トレーニング室使用料(300円)、登録証、動ける服装、上靴
- ☎市民体育館 ☎932-5011、FAX934-1657

バレーボールクリニック

- パス、スパイク、ゲームまでの基本練習。
- 日時／1月22日(火) 午前10時～11時30分
 - 場所／市民体育館
 - 対象／16歳以上の女性16人
 - 参加費／600円
 - 申込み／前日の午前10時から電話で、市民体育館(☎932-5011)へ。定員になり次第締め切り。※申込みが7人以下の場合は、開催を中止します。

■ そのほかの催し

向日町競輪場の「朝市」

- 「むこう愛菜市」出店の農家が、栽培した新鮮な野菜などを直売します。売り切れ次第終了。
- 日時／1月20日(日) 午前10時～
 - 場所／向日町競輪場内 第1投票所前
 - 主催／向日町競輪場
 - 協力／向日市
 - ※「むこう愛菜市」に出店していただける向日市の農家の方を募集しています。
 - ☎産業振興課 (内線238)

サービス情報

■ 人材募集

留守家庭児童会嘱託指導員の募集

- 受験資格／昭和28年4月2日～平成5年4月1日に生まれた方で、心身ともに健康で子どもの育成に熱意と意欲を持ち、次の①または②のいずれかに該当する方
 - ①保育士資格、教員免許(幼稚園教諭免許を含む)を有する方
 - ②平成25年4月1日現在で一年以上、本市留守家庭児童会指導員として従事した方
- 採用人数／1人
- 雇用条件
 - 賃金月額…143,800円(通勤手当、一時金あり)
 - 雇用期間…単年度契約
 - 勤務時間…週おおむね29時間(月～金曜日は午後1時～7時。土曜日、短縮授業時や長期休業期間は変動あり)
 - 有給休暇…あり(規定による)
 - 社会保険…適用
- 試験日時／2月8日(金) 午前9時30分～
- 試験会場／市民会館
- 試験内容／小論文、面接
- 採用予定日／平成25年4月1日
- 申込み／1月15日(火)～31日(木)の土・日曜日を除く午前8時30分～正午、午後1時～5時に、
 - ①受験申込書(所定用紙に必要事項を記入)
 - ②市販の履歴書(写真貼付)
 - ③受験票送付用封筒(80円切手貼付)
 を教育委員会 生涯学習課(内線835)へ提出してください。

※郵送は不可です。

平成25年度 向日市臨時職員登録者募集

- 職種／一般事務(パソコンによる入力作業、書類整理など)
- 登録・採用／登録申込みがあった場合、本市臨時職員登録者名簿(有効期間は平成25年4月1日～平成26年3月31日)に登録し、採用は職員に短期的な欠員が生じた場合に、名簿登録者の中から選考します。

※登録いただいても、必ず採用があるとは限りません。
- 申込み／所定の申込書(写真貼付)に必要事項を記入し、2月1日(金)～28日(木)の土・日曜日、祝日を除く午前8時30分～正午、午後1時～5時に、人事課(内線518)へ提出してください。

※郵送は不可です。

※申込書は人事課で配布しています。市ホームページからもダウンロードできます。

※地方公務員法第16条の規定による欠格条項に該当する方は応募できません。

■ 税

個人住民税の給与からの特別徴収

- 特別徴収とは、事業主が、従業員に毎月の給与を支払う際に、個人住民税を差し引いて、市町村に納入していただく制度です。納税者には次のようなメリットがあります。
- 納付するために金融機関などに行かなくてもよい
 - 納付忘れがなくなる
 - 毎月納付なので1回の負担が少ない
- 法令により、所得税の源泉徴収義務者である事業所などは、個人住民税についても特別徴収の義務があります。なお、特別徴収を行うには、事業所を通して手続きが必要となります。
- ☎税務課 市民税係 (内線222、223)

市役所嘱託職員(非常勤)募集

●職種・資格・雇用条件など

職種	資格など	基本月額報酬 (平成24年度実績)	募集人数
国民年金相談員	国民年金の知識があり、パソコン操作ができる方	135,300円	1人
国民健康保険料・介護保険料等徴収員	原付バイク免許	97,800円+能率給	1人
国民健康保険料収納事務員	簡単なパソコン操作ができる方	115,300円	1人
栄養士	栄養士免許	135,300円	1人
小中学校校務員	原付バイク免許	115,300円	4人

- 雇用年齢／65歳まで
- 勤務時間／週おおむね29時間
- 採用予定日／平成25年4月1日
- 試験日／平成25年2月6日(水) 午後1時～
- 試験会場／市民会館
- 試験内容／教養試験、面接
- 申込み／1月16日(水)～31日(木)の土・日曜日を除く午前8時30分～正午、午後1時～5時に、市販の履歴書に写真を貼り、希望する職種を明記のうえ、返信用定形封筒(80円切手貼付)を添えて人事課(内線518)へ提出してください。

※郵送は不可です。

市民の情報掲示板



市民の皆様などから寄せられた情報を掲載しています。参加費などの記載がないものは無料です。掲載については、秘書広報課(内線240)へ。

■ 年金

源泉徴収票が送付されます

老齢年金は、税法上の雑所得として課税の対象になっています。そのため、老齢年金を受けている方には、1年間の年金の支払総額などを記載した「平成24年分 公的年金等の源泉徴収票」が1月中・下旬に送付されますので、所得税や市・府民税の確定申告の際に添付書類として活用してください。

紛失したときなどは再発行できますので、「ねんきんダイヤル」(☎0570-05-1165)までお問い合わせください。

なお、障害年金、遺族年金は課税の対象となっていないため、源泉徴収票は送付されません。

☎京都西年金事務所 ☎323-1170

市民課 年金係 (内線216、246)

■ 福祉

介護者支援金

65歳以上で要介護度「3・4・5」の高齢者を在宅で介護されている方に、介護者支援金として年額3万円を支給します。



●対象/次の要件のいずれも満たす方

①2月1日現在、高齢者、介護者とも向日市内に住所を有する方

②介護保険の要介護状態区分が「要介護3・要介護4・要介護5」の65歳以上の高齢者を在宅で介護されている主たる介護者

※ただし、次の場合は対象になりません。

○2月1日に要介護高齢者が特別養護老人ホームなどに入所している場合

○2月1日に要介護高齢者が病院もしくは介護老人保健施設に引き続き3か月を超えて入院や入所している場合

○2月1日以前の3か月間において、要介護高齢者が在宅介護を受けた期間が20日に満たない場合

○すでに、平成24年度介護者支援金(平成24年8月末支給分)を受給している場合

●申請期間/2月1日(金)～15日(金)

※土・日曜日、祝日を除く

●必要なもの/振込口座のわかるもの、介護保険の被保険者証

※ゆうちょ銀行の場合は、振込用の「店名・預金種目・口座番号」が必要です。

●支給予定日/3月29日(金)

☎高齢介護課 高齢者支援係 (内線345)

介護保険の要介護認定を受けている方へ 所得税、市・府民税の障害者控除・医療費控除

■障害者控除

身体障害者手帳や精神障害者保健福祉手帳などの交付を受けていない方でも、65歳以上の介護保険の要介護(要支援)認定者で、市が身体障害者に準じる者などと認められた場合は障害者控除の対象となります。

この場合、控除の手続きには「障害者控除対象者認定書」が必要です。高齢介護課 介護保険係で申請を行ってください。

■介護サービス利用料の医療費控除

介護保険サービス利用料の中には、領収書を添付して確定申告または市・府民税の申告をすると、医療費控除の対象となるものがあります。

詳しくは、確定申告書または市・府民税申告書の医療費控除の説明をご覧ください。

☎高齢介護課 介護保険係 (内線371)

重度障がい者に対する特別障害者手当などの制度

■特別障害者手当

●支給対象者/20歳以上で重度の障がい(2つ以上重複する場合や、最重度の知的障がいや精神障がいがある場合など、日常生活に常時特別の介護が必要な在宅の重度障がい者)

●支給できない場合/施設などに入所した場合や、病院などに継続して3か月を超えて入院したときなど

●手当額/月額26,260円

■障害児福祉手当

●支給対象者/20歳未満で知的、精神または身体に重度の障がいがあるため、日常生活に常時の介護を必要とする在宅の重度障がい児

●支給できない場合/児童が児童福祉施設などに入所した場合や、児童を養育している方が、障がいを理由に公的年金を受けたときなど

●手当額/月額14,280円

※申請には、原則として所定の診断書などが必要です。

※それぞれの手当には所得制限があります。

☎障がい者支援課 (内線324、327、FAX932-0800)

■国民健康保険

納付相談窓口を設けます

市は、次の日程で国民健康保険料の納付相談窓口を夜間や休日に開設します。期限内に納付が困難な場合や一括納付が難しいときは分割納付もできますので、納付計画をお考えの上、相談してください。

※職場の健康保険加入者で国保の喪失届をしていない方は、職場の健康保険証、国民健康保険証、印鑑を持参して、手続きにお越しくください。

■夜間納付相談

●日時/1月24日(木)、25日(金)、2月21日(木)、22日(金) 午後5時～8時

■休日納付相談

●日時/1月27日(日)、2月24日(日) 午前9時～午後5時(正午～午後1時を除く)

※場所はいずれも、医療保険課(市役所別館1階)

□1月、2月は国民健康保険料徴収強化月間□

国民健康保険の医療費は、年々増加傾向にあり、国保事業の運営が厳しい状況にあります。

市は、1月、2月を強化月間とし、市民負担の公平性と国民健康保険の大切な財源である保険料収入の確保に努めます。保険料の納付には、安全で便利な口座振替をご利用し、期限内に納めてください。納付相談期間中、お仕事などで日中留守の方には、夜間や休日に電話や訪問で納付をお願いすることがありますので、ご理解とご協力をお願いします。

☎医療保険課 賦課収納係 (内線325、330)

■そのほかのお知らせ

京都府特定(産業別)最低賃金の改正

京都府における「産業別最低賃金」のうち4業種について次のとおり改正されました。

●12月19日発効分産業別最低賃金(時間額)

○金属製品製造業…834円

○電気機械器具製造業…831円

○輸送用機械器具製造業…840円

○各種商品小売業…781円

※産業別最低賃金が適用される労働者以外のすべての労働者(パートタイマー、アルバイトなどを含む)に適用される京都府最低賃金は、平成24年10月14日から759円に改正されています。

☎京都労働局 労働基準部 賃金室 ☎241-3215

ひとり親家庭を励ます 知事と新入学児童等のつどい

●日時/3月17日(日) 午前10時30分～午後2時30分

●場所/京都テルサ(京都市南区東九条)

●対象/京都府内在住の、平成25年4月に小学校に入学予定の児童がいるひとり親家庭など(京都市在住者を除く)

※兄弟姉妹も一緒にご参加いただけます。

●内容/知事と一緒にレクリエーション、記念品贈呈など

●申込み/2月20日(水)までに、はがきに「新入学児童のつどい参加希望」、住所、電話番号、保護者の名前、新入学児童と同行する兄弟姉妹の名前、ふりがな、生年月日、性別、最寄り駅、参加人数を記入し、〒604-0874 京都市中京区清水町375 京都府立総合社会福祉会館内

○京都府母子寡婦福祉連合会(母子家庭の方)

○京都府民生児童委員協議会(父子家庭の方)

へお申込みください。希望者多数の場合は抽選を行います。

●備考/京都市在住者を除く。昼食付き。当日欠席の場合は、記念品なし。

☎京都府 家庭支援課 ☎414-4585

乙訓保健所 福祉室 ☎933-1154

かごとバンゲー 新旧竹に光り

まち歩き



▲50km走れるバンゲー

かした大型のかごなどが作られてきた。いま、その竹かごやその歩み、製作道具、製作工程

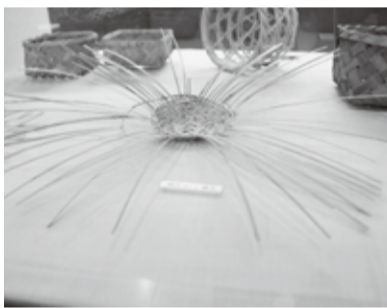
自然素材の底力発揮

を新しい資源とし、地場伝統産業の振興、環境・人に優しい」をコンセプトにした。トヨタの電気自動車のシャーシを土台に、ボディなどを竹でつくった。大きなかごとを二つないだようなデザインで、輪弧など伝統の編組(へんそ)の技法を駆使した。二人の職人さんが「手には傷が絶えなかった」二か月余と、竹ひご(幅一センチ、長さ二

シートは京都の織物など地元産がふんだんに。前からはスヌーピーのようにも見えるが、一人乗りの小型特殊車両と認められ、公道も走れる。今は東洋竹工の所有となり、各地の展示には堂々と走って行く。飯に人に当たっても衝撃を吸収するしなやかさも竹ならではの。量産は難しそうだが、向日市からの発信が大輪になれば…。

乙訓の特産・モウソウチク(孟宗竹)は特産のタケノコを生み出すだけでなく、かつては竹自体が日用道具の重要な素材の一つだった。その代表が竹かご。農産物を運んだり、家庭でも使われていた。モウソウチクはマダケ(真竹)などと違い、粘りが少なく、細工には不向きとされていたが、乙訓では肉厚の特性を生

を展示した「おとくにの竹かご」展が、文化資料館で開催されており、生活に溶け込んでいた歴史がよくわかる。今では、あまり目立たなくなつた竹に、新たな光りが当たり始めた。乙訓の竹を使った電気自動車バンゲー(Bang-gai)がそれ。京都市、向日市、東洋竹工など七者が三年前に開発した。「竹



▲竹かごはこれから

は)九百本を費やした。サイドミラーは漆塗り、

新着図書



モリス・レスモアとふしぎな空とぶ本
ウィリアム・ジョイス 作・絵 徳間書店

本をこよなく愛する青年モリス。ある日、突然のはげしい風にあおられて町もモリスも吹き飛ばされてしまった。すべてを失ったモリスは、ふしぎな空とぶ本に導かれ、たどりついたのは不思議な館だった…。

2012年アカデミー賞短編アニメーション受賞映画の絵本です。

- 一般図書
 - 中欧世界遺産と歴史の旅 チェコ・オーストリア・ハンガリー 竹村陽子 著 彩図社
 - ヒッグス粒子素粒子の世界 村山斉 監修 ニュートンプレス
 - 月の名前 高橋順子 文 佐藤秀明 写真 デコ
 - 野に咲く花の生態図鑑 多田多恵子 著 河出書房新社
 - 名医が語る最新・最良の治療 変形性関節症(股関節・膝関節) 杉山肇 他著 法研
 - 耐震、制震、免震の科学 高層建築研究会 編著 日刊工業新聞社
 - 編み込みニット 伝統柄のウエアとこもの 成美堂出版
 - 古色大和路 入江泰吉の心象風景 入江泰吉 写真 入江泰吉記念奈良市写真美術館 編 光村推古書院
 - 「言いたいこと」から引ける慣用句・ことわざ・四字熟語辞典 西谷裕子 編 東京堂出版
 - 月の輪草子 瀬戸内寂聴 著 講談社
 - ウエストウイング 津村記久子 著 朝日新聞出版
 - わが友の旅立ちの日に 安野光雅 著 山川出版社
 - 見知らぬ国へ 北杜夫 著 新潮社
 - われらが背きし者 ジョン・ル・カレ 著 岩波書店
 - アンデスのリトウマ マリオ・バルガス=リヨサ 著 岩波書店
- 児童図書
 - だじゃれどうぶつ図鑑 藪内正幸 原案・絵 スギヤマカナヨ 文 偕成社
 - ふしぎな深海魚 北村雄一 絵・文 汐文社
 - のりものいっぱい図鑑いろいろ501台 松澤正二・井上廣和 監修 チャイルド本社
 - どんぐりころころ大図鑑 星野義延 監修 PHP研究所
 - なでしこの誓い 世界一の心のきずな物語 上野直彦 文 学研教育出版
 - みつよのいた教室 たからしげる 作 小峰書店
 - オレたちの明日に向かって 八束澄子 作 ポプラ社
 - 緑の精にまた会う日 リンダ・ニューベリー 作 徳間書店
 - ココロのおはなし リー・ベック 作 長崎出版
 - ハンナの学校 グロリア・ウィーラン 作 文研出版
 - 木の葉のホームワーク ケイト・メスナー 著 講談社
 - 木のまつり 新美南吉 作 鈴木靖将 絵 新樹社
 - ふうとはなときじ いわむらかずお 作 童心社
 - こないかな、ロバのとしょかん モニカ・ブラウン 文 ジョン・パッラ 絵 新日本出版社
 - わたしはガリレオ ボニー・クリステンセン 作 さ・えら書房



消費生活トラブルにご用心

スマートフォンは情報セキュリティ対策が必要です

相談事例

スマートフォンを使うに当たって、注意点はありますか。

アドバイス

スマートフォンは携帯電話の進化型というより、電話機能付きのパソコンと思つた方がよいです。便利なアプリケーション(地図検索、ショッピング、画像編集、ゲームなど利用者が作業の目的に応じて使うソフトウェアのこと。以下アプリ)を自由にインストールしたり、多彩な機能を自分が使いやすいように設定して利用できます。

一方で、架空の利用料金の請求画面を繰り返し表示させるウイルスを含んだり、アクセス権限の確認なく、所有者の電話番号と共に電話帳情報(個人名、電話番号、メールアドレスなど)を外部に送信するなど、危険なアプリが確認されています。トラブルを防ぐには、情報セキュリティ対策とスマー

トフォンに蓄積された個人情報外部に漏れてしまう危険性に対する注意が必要です。

スマートフォンは従来の携帯電話とは違い、パソコンと同様、利用者自身での情報セキュリティ対策が必要です。総務省が取りまとめた次の「スマートフォン情報セキュリティ3か条」を参考にしてください。

■スマートフォン情報セキュリティ3か条■

- 1 OS(基本ソフト)を更新 OSの更新が必要です。古いOSはウイルス感染の危険性が高くなります。
- 2 ウイルス対策ソフトの利用を確認 携帯電話会社などによってモデルに応じたウイルス対策ソフトが提供されています。
- 3 アプリケーションの入手に注意 OS提供者や携帯電話会社などが安全性の審査を行っているアプリ提供サイトを利用するようにし、機能や利用条件に注意して信頼性の確認に努めましょう。

■一人で悩まず消費生活相談へ■

毎週月・水曜日の午前9時～正午と午後1時～4時、毎週火・木・金曜日の午後1時～4時に市役所本館1階の相談室1で実施しています。

☎消費生活相談専用電話 ☎931-8168

■土・日曜日、祝日の消費生活電話相談■

土・日曜日、祝日の午前10時～午後4時に、緊急を要するクーリング・オフや架空請求などに対する助言を行っています。電話相談のみ。

☎257-9002(京都府・京都市の共同事業)

お問い合わせ 防災安全課(内線235)

おはなしひろば



絵本によるおはなし、紙しばい、手遊びなどを、親子、お友だちと一緒に楽しみください。

●日時/1月19日(土) 午前11時～
●場所/図書館
※当日、自由にご参加いただけます。

お問い合わせ 図書館 ☎931-1181

