

10/1

平成25年(2013年)

No.1039

広報 むこう

主な記事

- ひまわり栄誉表彰式・市民健康講座…2面
- 「子どもの保護者委員」を公募…3面
- 介護保険窓あき封筒 広告募集…4面
- 「けんしん」の受け忘れはありませんか…5面
- くらしの情報…6～8面
- 市民の情報掲示板…9面
- 子育て支援情報…9面
- 各種相談日程、公共施設休館日…10面

●向日市役所 〒617-8665 京都府向日市寺戸町中野20 ☎075 (931)1111 FAX075 (922)6587 ●編集 秘書広報課



「まちのうごき(9月1日現在の推計人口) … 人口 53,566人、男 25,657人、女 27,909人、世帯数 21,504世帯」

HP <http://www.city.muko.kyoto.jp/>



竹の径・かぐやの夕べ

10月19日(土)

午後5時30分～8時30分

【小雨決行、荒天中止】

「竹の径」と第6向陽小学校周辺 & 京都市洛西竹林公園

今年の「竹の径・かぐやの夕べ」は、昨年に引き続き京都市洛西竹林公園と共催で開催します。

竹筒の水にろうそくを浮かべた「竹行灯」約4,500本が、竹の径をほのかに照らし、夕闇の竹林を幻想的に彩ります。

また、剪画行灯や市民作製の作品ライトアップなども趣を添え、しっとりとした情緒を醸し出します。

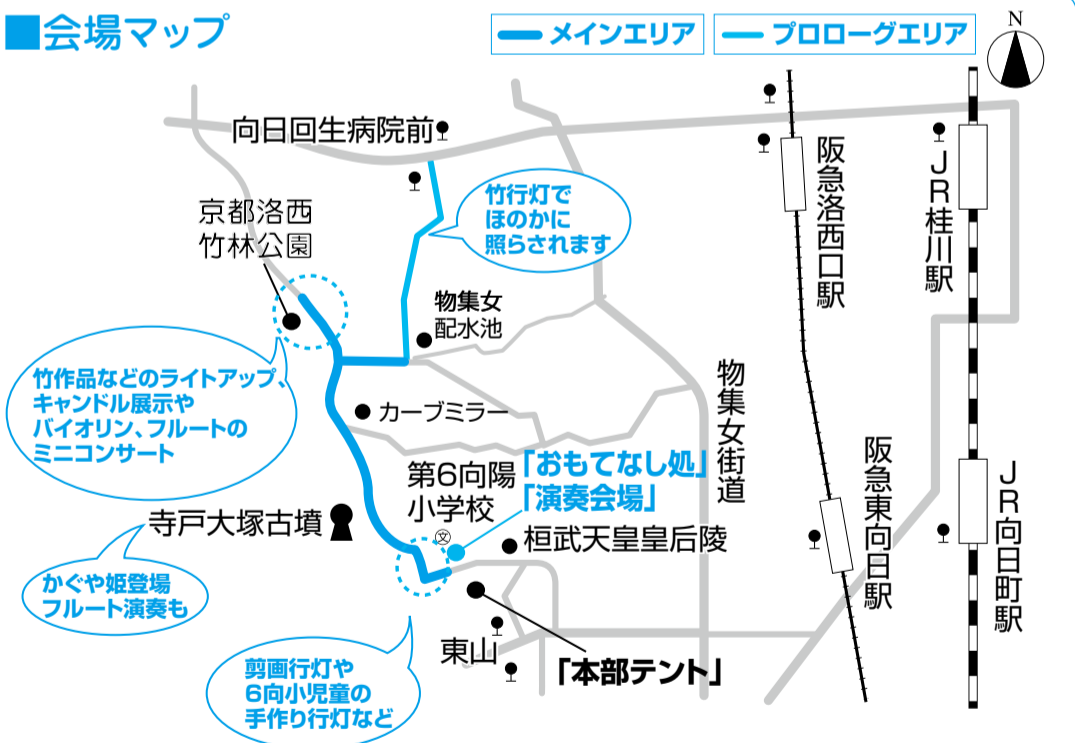
かぐや姫の登場やミニコンサートなどもあります。お楽しみください。

※必ず、懐中電灯をお持ちください。駐車場はありませんので、「竹の径」へは徒歩でお越しください。

●主催／向日市観光協会

●共催／京都市洛西竹林公園(京都市住宅供給公社)

会場マップ



第6向陽小学校付近ではオープニングセレモニーを行い、琴、ジャズ、和太鼓などの演奏会やお土産物の販売・飲食コーナー(おもてなし処)を設置します。

また、寺戸大塚古墳、竹林公園特設会場でも、バイオリンやフルートの演奏があります。

【演奏時間】

- 第6向陽小学校 午後6時～8時30分
- 寺戸大塚古墳 午後6時～8時
- 竹林公園 午後5時30分～8時



問 向日市観光協会事務局(産業振興課内、内線239、241) HP <http://www.muko-kankou.jp>

市制施行
記念事業

向日市ひまわり栄誉賞表彰式 &市民健康講座

10月12日(土)午前9時～午後0時30分 市民会館

【はじめに】午前9時～9時50分

若さを保つリフレッシュ体操

足腰の筋力とバランス能力を高める、ダンスの要素を取り入れた簡単で楽しい体操です。心地よい音楽に乗って、体をリフレッシュしましょう。

- 講師／高木睦江さん(日本アメリカンダンス協会)
- 申込み／電話で、健康推進課へ。定員(50人)になり次第締め切り。
- ※第2部のシンポジウムと合わせての参加となります。リフレッシュ体操だけの参加はできません。

【第1部】午前10時～11時

向日市ひまわり栄誉賞表彰式

本市の行政や経済、文化、スポーツ、地域でのボランティア活動などさまざまな分野で、市政の推進に貢献された方、市民の模範となる活動をされた団体などを表彰します。



【第2部】午前11時～午後0時30分

シンポジウム「市民みんなで取り組む健康づくり～のぼそう!『健康寿命』～」

それぞれの立場から、健康づくりを提案します。あなたも一緒に考えてみませんか。来場者には市民温水プールのチケットと粗品をプレゼントします。

- コーディネーター／渡邊能行さん(京都府立医科大学)
- パネリスト
 - 市原聖基さん(公益財団法人 向日市スポーツ文化協会)
 - 植田進さん(向日市社会福祉協議会)
 - 梅地洋子さん(向日市食生活改善推進員協議会)
 - 志賀利一さん(オムロンヘルスケア株式会社)



ゆめパレアむこう キッズダンス

ダイナミックで迫力のあるステージをお楽しみください。

☎健康推進課(内線337)、秘書広報課(内線281)

2013向日市健康ウォーク～綾部市・向日市友好交流ウォーク～

11月9日(土)午前9時30分～(9時受付開始)

向日市内の名所・史跡を巡る魅力あふれる散策コースを、綾部市民の皆様と歩いてみませんか。スタート前に、ウォーキングタオルと飲み物をプレゼントします。皆様のご参加をお待ちしています。

- 集合場所／オムロンヘルスケア(株)本社(寺戸町九ノ坪)
- コース／オムロンヘルスケア(株)本社から向日市役所までを歩きます。
 - 長いコース(約8.5km)
 - 短いコース(約5km)
- 対象／向日市在住・在勤・在学の方
 - ※小学生以下の方は、保護者同伴でご参加ください。

詳細は広報むこう10月15日号に掲載します。



☎健康推進課(内線337)

合同行政困りごと相談



10月21日(月)から27日(日)までの1週間は「行政相談週間」です。

週間行事の一環として、合同行政困りごと相談を実施します。お気軽に何でもご相談ください。

- 日時／10月8日(火)午前9時15分～正午(受付は11時30分まで)
 - 場所／福祉会館
 - 相談員・参加機関／行政相談委員、民生・児童委員、人権擁護委員、行政書士、司法書士、税理士、社会保険労務士、京都公証人合同役場、京都地方法務局、向日町警察署、京都行政評価事務所、向日市社会福祉協議会、向日市
 - 内容(例)
 - 土地家屋の売買や相続に際しての登記などの諸手続き
 - 年金・健康保険の手続き
 - 国の仕事や市の行政についての意見や苦情
 - 人権、家庭内の民事問題
 - 遺言などの公正証書作成に関する相談
 - 警察安全相談
 - 在宅介護の問題、成年後見制度、福祉制度やその手続き
 - 所得税、相続税、地方税などの相談
 - 各種法律相談などについて
- ※お車での来場はご遠慮ください。

☎秘書広報課(内線295)

京都ハンナリーズ

「向日市民デー」にご招待

向日市とフレンドシップ協定を結んでいる「京都ハンナリーズ」は、シーズン開幕戦の2日間を「向日市民デー」として開催します。この試合に、市民の皆様をご招待します。



- 日時
 - ①10月12日(土)午後6時～(VS 高松ファイブアローズ)
 - ②10月13日(日)午後2時～(VS 高松ファイブアローズ)
- 場所／市民体育館 2階スタンド自由席
- 対象／いずれも向日市在住の方50組100人
- 応募方法／10月6日(日)までに電話で、市民体育館(☎932-5011)へ。定員になり次第締め切り。

☎京都ハンナリーズ ☎050-5533-5588、FAX671-2221

「向日市民文化展」作品募集

11月16日(土)、17日(日)に中央公民館で開催する「第39回向日市民文化展」の作品を募集します。

部門	作品の規格
絵画	40号以内
書・仏画	半切縦書き 軸装か額装(横額不可) 釈文は自由
手工芸	平面作品は100cm×100cm以内
写真	全紙以内で額装かパネル張り

- 申込み受付／10月1日(火)～31日(木)午前10時～午後5時(土曜日午後と月曜日を除く)に、中央公民館に来館の上、申込書を提出してください。申込書は中央公民館にあります。市ホームページからもダウンロードできます。

- 対象／向日市在住・在勤・在学の15歳以上の方
- 点数／1人2点以内(ただし部門1点に限る)
- 作品搬入／11月15日(金)

部門	搬入時間	部門	搬入時間
絵画	午前10時～	手工芸	午後1時15分～
書・仏画	午前11時～	写真	午後2時～

- 作品搬出／11月17日(日)午後3時～4時
- ※ガラス張り額は不可、アクリルは可。
- ※展示用の吊りひもなどをつけてください。
- ※不可抗力の破損、紛失、盗難については責任を負いかねます。あらかじめご了承ください。

■運営にご協力ください■

市民文化展の開催期間中、作品の保護や来館者の案内などに積極的なご協力をお願いします。



協力いただける方は、中央公民館へご連絡ください。

- 日時
 - 11月16日(土)午前10時～午後4時
 - 11月17日(日)午前10時～午後3時

お問い合わせ
中央公民館☎932-3166、FAX932-1552

「子どもの保護者委員」を公募します

幼児期の学校教育・保育や地域の子ども・子育て支援を総合的に推進するための「子ども・子育て支援新制度」が、平成27年4月からスタートする予定です。

このため市は、「向日市子ども・子育て会議条例」を定めて、子ども・子育て会議を設置し、市民の皆様の子育て状況やニーズの調査を行うなど、新制度に向けた準備を進めていきます。

このたび、条例に定める委員のうち、子どもの保護者の方については、次のとおり市民の皆様から公募します。

- 募集人数／2人程度(委員総数は20人以内の予定)
- 任期／委嘱の日から2年間
- 応募資格／次の要件全てに該当される方
 - 向日市在住で満18歳未満の子どもの保護者の方
 - 子ども・子育て支援に関心を持ち、平日の会議(年数回)に出席できる方
 - 地方公務員法第16条各号(成年被後見人、被保佐人など)に該当しない方
 - 公務員または国・地方公共団体の議会議員でない方
- 応募方法／10月18日(金)までに、A4サイズの任意様式に応募動機を800字程度にまとめ、住所、氏名、性別、生年月日、職業、電話番号をご記入の上、直接お持ちになるか、郵送、ファクスまたは電子メールで子育て支援課へ。
- 決定の方法／書類選考
- 応募書類の取扱い／受け付けた書類は返却せず、当会議委員の公募以外の目的に使用しません。
- 提出先／〒617-8665 向日市 子育て支援課
☎931-1111(内線344)、FAX922-6587
電子メールkosodate@city.muko.lg.jp

就学援助制度

向日市立の小・中学校へ通う子どものいる家庭で、経済的な理由で就学困難な場合、学用品費、給食費、修学旅行費などを援助します。

- 対象
 - 生活保護を受給している家庭
 - 生活保護が停止・廃止になった家庭
 - 一人親家庭など児童扶養手当の支給を受けている家庭
 - 市民税が非課税の家庭
 - 国民年金保険料の免除を受けている家庭
 - そのほか、収入が少なく経済的な援助が必要と認められる家庭(所得判定をし、認定します)など
- 援助内容／学用品費、給食費、修学旅行費などについて市が定める額の援助
- 申込み／学校の担任、または教育委員会 学校教育課(内線814)へ。詳しくはお問い合わせください。

平成26年4月に小・中学校入学予定の皆様へ 通学区域の弾力化制度で学校を自由に選べます

市立の小・中学校に入学する場合、お住まいの住所で入学する学校(指定校)が決められています。

通学区域の弾力化制度は、保護者やお子さんの希望に沿って、入学したい学校を選ぶことができる制度です。



希望校制度

(小学・中学新1年生対象)

入学したい学校(希望校)を選ぶことができます。

ただし、希望校制度での受け入れ人数の上限は、各校の入学予定児童・生徒数の1割程度とし、希望者が多い場合は抽選となります。

※受け入れ人数の上限は、施設・設備面から少なくなる場合もあります。

調整区域制度

(中学新1年生対象)

調整区域とは、就学校の指定について、特別な取り扱いをする区域です。

調整区域内に居住する児童は、指定校のほかに「選択校」へ入学できます。

調整区域	指定校	選択校
第3向陽小学校区のうち鶏冠井町地域	勝山中学校	寺戸中学校
第6向陽小学校区のうち府道上久世・石見上里線以南の地域	勝山中学校	西ノ岡中学校
第4向陽小学校区のうち阪急線以西の地域	西ノ岡中学校	寺戸中学校

部活動制度

(中学新1年生対象)

市内3中学校のうち1校にしか設置していない部で、教育委員会が指定する部への入部を前提に「届出校」へ入学できます。

対象となる部	届出校
体操部	勝山中学校
水泳部	西ノ岡中学校
バドミントン部	寺戸中学校
吹奏楽・マーチングバンド部	

■各制度の利用手続き■

各種届出書は、市立小学校または学校教育課で配布しています。

●提出期間／12月2日(月)～13日(金)午前9時～午後5時(土・休日を除く)

※12月6日(金)、12日(木)のみ午後8時まで

●提出先

- 希望校制度、部活動制度 学校教育課
- 調整区域制度 在学中の市立小学校または学校教育課

※いずれも郵送不可

個別相談

日時	場所
11月23日(祝)午前10時～11時	市民会館
11月25日(月)～29日(金)午前9時～午後5時(正午～午後1時を除く)	学校教育課

※希望される小学新1年生保護者には、就学時健診終了後にも実施。

小学新1年生と向日市立小学校以外に在籍する中学新1年生の保護者には郵送で、向日市立小学校に在籍する中学新1年生の保護者には在籍校から、通学区域の弾力化制度についての冊子を10月中旬までにお届けします。届かない場合は学校教育課までご連絡ください。

☎教育委員会 学校教育課(内線818)

平成25年 住宅・土地統計調査



ご記入はお済みでしょうか。
調査をお願いしたお宅には、調査員が調査票の回収にお伺いします。

調査票回収期間：10月1日～7日
オンライン回答期限：10月6日

総務省統計局・京都府・向日市

☎総務課行政係(内線289)

オータムジャンボ宝くじ発売

この宝くじの収益金は、市町村の明るいまちづくりや地域住民の福祉向上のために使われます。

●発売期間／10月11日(金)まで
※通信販売でも購入できます。

●抽選日／10月18日(金)

☎公益財団法人 京都市市町村振興協会

☎411-0200、FAX411-0090

市長雑感 68



「東京オリンピック」再び

2020年東京五輪が決定いたしました。

今から50年前の1964年、私は小学校3年生。

今でも「金」の東洋の魔女(日本女子バレー)、アベベ(マラソン)、チャスラフスカ(体操)を鮮明に記憶しています。

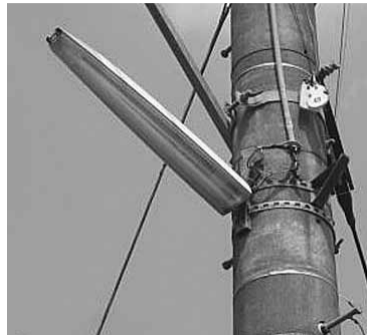
7年後、世界のトップアスリートが来日すると思うだけで、とてもうれしくなります。

向日市長 久嶋 務

街路灯のLED化工事が始まっています

市は、今年度から街路灯のLED化に取り組んでいます。従来の蛍光灯などから省電力、長寿命のLED灯に取り替えることで、消費電力を削減し、環境への負荷を軽減します。

今年度は物集女町、寺戸町の一部を対象に取り替えを予定しています。



取替前



取替後

☎防災安全課(内線235)

第9回 ごみゼロ・向日市一斉クリーン作戦

清掃活動を通じ、市民、事業者、行政が一体となって清潔で美しいまちをつくるため、「ごみゼロ・向日市一斉クリーン作戦」を次のとおり実施します。

市民、各種団体、事業所などの皆様、多数のご参加をお願いします。

●日程／11月24日(日)

●場所

- 市民の皆様 お住まいの町内会などの地域の道路や公園などの公共の場所
- 各種団体の皆様 活動している拠点を中心に学校、広場、駅など
- 事業所の皆様 周辺の道路など

●申込み／電話で、環境政策課(内線227)へ。実施要領などは、回覧板などでお知らせします。



フレンドシップ協定関連事業

向日市健康・アカデミー

Jリーグ「京都サンガF.C.」ホームタウンアカデミーダイレクターの池上正さんを講師に招き、健康・体力づくり教室を開催します。

11月9日(土)午後2時～4時
第4向陽小学校 体育館

●内容／ボールを使ったストレッチなどの運動～スポーツを正しく、楽しく、安全に行うには…～



●対象／向日市在住の小学生とその保護者30組

●申込み／10月10日(木)必着で、往復はがきの往信用(裏)に氏名(ふりがな)、年齢、性別、郵便番号、住所、電話番号、学校名、保護者氏名、保護者年齢、保護者性別を、返信用(表)に住所、氏名を書き、公益財団法人向日市スポーツ文化協会へ。応募多数の場合は抽選。

※大人だけの参加もできます。

↓往信用(表) ↓返信用(裏)…何も書かないでください

617-0003 向日市スポーツ文化協会 森本町小柳23-1	氏名(ふりがな) 年齢、性別 郵便番号・住所 電話番号 学校名 保護者氏名 保護者年齢、性別
往信 代表者住所・氏名 をお書きください	返信 代表者住所・氏名 をお書きください
↑返信用(表)	↑往信用(裏)

☎公益財団法人向日市スポーツ文化協会
☎932-5011

障がい福祉サービスをご利用の皆様へ

「障がい児支援利用計画・サービス等利用計画」説明会

障害者総合支援法により、障がい福祉サービスをご利用の皆様には「サービス等利用計画」の作成が必要となっています。

乙訓圏域障がい者自立支援協議会は、広く皆様にご理解いただく機会として「計画相談」説明会を開きますので、ぜひご参加ください。

●日時・場所／ご都合の良い回にご参加ください。

- ①10月18日(金)午前10時～11時30分、向日市福祉会館
- ②10月25日(金)午後7時～8時30分、大山崎町中央公民館
- ③10月29日(火)午前10時～11時30分、長岡京市中央公民館

●対象／障がい福祉サービス利用希望者とその家族

●申込み／①は10月4日(金)②は10月11日(金)③は10月15日(火)までに、電話またはファクスで、氏名、住所、連絡先、参加を希望する回(①～③)を乙訓圏域障がい者自立支援協議会事務局(☎954-7939、FAX959-9086)へ。

※手話通訳、要約筆記を希望する方は、申込み時にお伝えください。

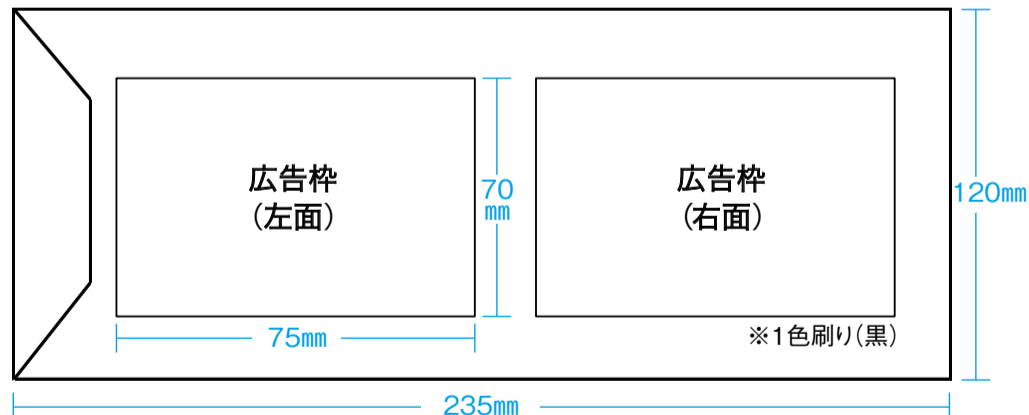
「介護保険窓あき封筒」への広告を募集します

向日市介護保険事業では、要介護認定の結果通知などに使用する「窓あき封筒」の裏面に、有料で一般営業広告を2枠募集します。この機会にぜひご活用ください。

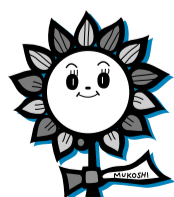
- 掲載期間／平成25年11月から発行した封筒を使い切るまで
- 発行部数／10,000部
- 掲載料／1枠20,000円以上(消費税込み、最低入札価格)

- 申込み／10月15日(火)までに、申込書と広告の原稿案を添えて、高齢介護課へ。後日、掲載の可否を通知します。
- ※申込書、要領などは高齢介護課で配布しています。市ホームページからもダウンロードできます。

【介護保険認定関係送付用封筒 裏面(長3)】



【封筒 表面】



料金後納郵便
郵便区内特別

向日市健康福祉部
(高齢介護課 介護保険係)
〒617-8665京都府向日市寺戸町中野20
電話(075)931-1111(代表)
FAX(075)932-0800

☎高齢介護課(内線322)

むこう愛菜市(朝市)

地元農家の農産物直売会です。時間はいつでも午前8時30分～9時。農産物の数量や状況によって早く終了することもあります。

- 毎週土曜日、保健センター
- 毎週火曜日、市民温水プール

※「むこう愛菜市」に出店していただける向日市の農家の方を募集しています。詳しくは、産業振興課 農政係(内線238)へ。

「けんしん」の受け忘れはありませんか

特定健診、長寿健診などは10月31日(木)まで

向日市国民健康保険特定健康診査、長寿(後期高齢者)健康診査、健康増進法による健康診査は10月31日(木)までです。まだ受けていない方は、早めに受診しましょう。

また、「大腸がん検診」「前立腺がん検診」も同時に受けられます。

年に一度の特定健診、受けていますか

日本人の死因の約6割は、生活習慣病と言われる高血圧、脂質異常症、糖尿病から起こる心筋梗塞や脳梗塞です。

生活習慣病はゆっくりと、確実に進行していきます。わずかな異常でも放置していれば、いずれは心筋梗塞や脳梗塞を発症してしまう恐れが高いのです。生活習慣病は自覚症状が出にくく、「あんなに元気だったのに、ある日突然倒れた」「気付いた時には手遅れだった」というケースも少なくありません。

「健診」は心筋梗塞や脳梗塞など深刻な血管病の前ぶれである「生活習慣病」に着目した健診です。まだ「健診」を受けていない方は、ぜひこの機会に受診しましょう。

受けるとこんなにお得 特定健診

- 毎年繰り返し健診を受けることで、健康状態の移り変わりがチェックできます。
- 特定保健指導の対象になった方は、生活習慣を改善して、脳梗塞や心臓病を予防できます。
- 低額で受けられます。

がん検診の自己負担金が免除される方

検診当日、次の必要書類などをお持ちの上、受診してください。

- 満70歳以上の方/住所・生年月日を確認できるもの(健康保険被保険者証など)
- 満65～69歳で、後期高齢者医療制度の被保険者の方/後期高齢者医療被保険者証
- 生活保護法による被保護世帯の方、本年度市民税非課税世帯の方/事前に健康推進課で「保健事業等自己負担金無料カード」の発行を受けてください。



☎健康推進課(内線357、339、336)

【前立腺がん検診】

●対象/向日市在住の満55歳以上の男性
※ただし、次の方は受診できません。

- ①今年7月以降に前立腺がん検診を受診された方
- ②過去に「前立腺がん」と診断された方

- 自己負担金/200円(免除制度があります)
- 検診内容/血液検査
- 受診方法/10月31日(木)までに直接、検診実施医療機関(広報むこう7月1日号をご覧ください)の診療時間内に受診してください。特定健康診査などと同時に受けられます。



【大腸がん検診】

●対象/向日市在住の満40歳以上の方
※ただし、次の方は受診できません。

- ①今年7月以降大腸がん検診を受診された方
- ②大腸の疾患で治療中または経過観察中の方
- ③大腸がんと診断されて5年に満たない方

- 自己負担金/400円(免除制度があります)
- 検診内容/問診、検便(2日間、少量の便をとり出血の有無を調べます)
- 受診方法/集団または個別のどちらか一方を選び、直接、保健センターまたは検診実施医療機関で受診してください(事前の予約は不要です)。



■集団検診

- 日時/10月16日(水)、28日(月)、11月1日(金)、5日(火)、6日(水)、8日(金)、13日(水)。いずれも午前9時～11時30分、午後1時～3時
- ※11月1日(金)、5日(火)、6日(水)の午後は乳がん検診と同時検診日のため、女性のみ受診できます。

●場所/保健センター

■個別検診

10月31日(木)までに直接、検診実施医療機関(広報むこう7月1日号をご覧ください)の診察時間内に受診してください。

胃がん検診・乳がん検診は、10月11日(金)まで受け付けています。

人権擁護委員に委嘱されました

向日市人権擁護委員に、再任として永井恵子さんが、10月1日付で法務大臣から委嘱されました。任期は3年です。

- 永井恵子(ながいけいこ)さん
上植野町北小路1 ☎921-0480
- ☎市民参画課(内線276)

特定健診・長寿(後期高齢者)健康診査を受けられた方へ

◇◇健康診査結果相談会◇◇

健診結果は、気づかないうちに起こっている体の変化を伝えてくれます。健診結果を100%活用した健康づくりをしませんか。あなたの健康づくりを、保健師・看護師・管理栄養士が応援します。



●日程・内容

- 10月31日(木) 健康相談、栄養相談
- 11月11日(月) 栄養相談
- ※いずれも午後1時15分、2時、2時45分。相談時間は、1人あたり約30分以内です。
- 持ち物/平成25年度健康診査結果通知表
- 申込み/電話で、健康推進課(内線336、339)へ。定員になり次第締め切り。
- ※12月の日程もあります。健康づくり年間予定表や市ホームページをご覧ください。
- ※社会保険などの健診を受けた方もご利用ください。

人形劇団むすび座

ピノキオ 「それが奇跡の始まりだった」

10月27日(日)

午後2時開演

(1時30分開場)



●場所/京都府長岡京記念文化会館

●入場料

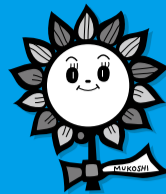
- 大人2,500円(当日3,000円)
- 子ども(3歳以上中学生まで)2,000円(当日2,500円)
- 親子ペア券4,000円(当日4,500円)

※全席自由

●主催/公益財団法人 京都府長岡京記念文化事業団、特定非営利活動法人 おとくにパオ

☎京都府長岡京記念文化会館 ☎955-5711

暮らしの情報



市の催し・サービス情報

教室・文化・芸能などの催し、福祉・教育のサービスなど、市からのお知らせを中心に掲載しています。

- 向日市役所への電話でのお問い合わせは、☎931-1111(代表番号)にお掛けください。担当課におつなぎします。
 - 向日市役所へのファクスはFAX922-6587、郵便物は「〒617-8665 向日市役所」、電子メールはinfo@city.muko.lg.jpにお送りください。
 - ※ファクス、郵便物、電子メールには、市役所のどこの課(担当課名)宛てかをお書きください。
 - 参加費などの記載がないものは、無料でご参加いただけます。
- ☎=お問い合わせ、HP=ホームページアドレス

催し情報

講座・教室

女性に対する暴力をなくす運動関連講座「女性のこころとからだを録り続けて」

ドキュメンタリー監督の山上千恵子さんに、映画を通して感じた女性の心と体のつながりや強さについてお話しいたします。



- 日時/11月1日(金)午後2時～4時
- 場所/市民会館
- 講師/山上千恵子さん(ドキュメンタリー監督)
- 保育/1歳～就学前、定員5人。10月24日(木)までにご予約ください。
- 手話通訳・要約筆記/ご希望の方は、10月24日(木)までにご連絡ください。
- 申込み/電話、ファクス、電子メールで、市民参画課(内線291、FAX922-6587、電子メールsankaku@city.muko.lg.jp)へ。定員(40人)になり次第締め切り。

地域サポーター養成講座

2日間受講された方には、修了証を発行します。

- 日時、内容、講師
- 11月11日(月)午後1時30分～4時
 - ①「高齢者の暮らしを考える～地域で支えあう仕組みづくり～」
 - ②「地域サポーターの活動紹介」など
向日市社会福祉協議会 地域福祉係職員、地域サポーター
- 11月18日(月)午後1時30分～4時
 - ①「高齢者の買い物支援と地域づくり～京都女子大学の学生たちの実践から～」
 - ②演習「高齢者の支援をデザインする」
鈴木良さん(京都女子大学家政学部 助教)
- 11月25日(月)午後1時30分～4時
 - ①「みんなで認知症高齢者を支えるために～認知症高齢者へのアプローチ～」
 - ②演習「認知症かも?どう声を掛けたら?」
稲松真人さん(兵庫県対人援助研究所主宰)
- 場所/福祉会館
- 対象/向日市在住の方、ボランティア登録者、関係者35人
- 申込み/10月1日(火)から、向日市社会福祉協議会 地域福祉係(☎932-1961、土・休日を除く午前8時30分～午後5時)へ。定員になり次第締め切り。



まなぼうや講座「布ぞうり教室」

古着や古布を利用して、足にやさしい布草履を作ります。

- 日時/10月18日(金)、25日(金)午前9時30分～11時30分
- 場所/中央公民館
- 講師/中野孝子さん(「まなぼうや」会員)
- 対象/2日間とも参加できる成人15人
- 持ち物/大人用でメリヤス編みの古Tシャツ2枚、幅5cmで長さ110cmの鼻緒・鼻緒立て用布2枚、針金ハンガー1本、裁縫用具、裁ちばさみ、メジャー、洗濯ばさみ1個、塗り箸1本
- 参加費/650円(材料費を含む)
- 申込み/10月1日(火)～11日(金)に、向日市生涯学習推進サークル「まなぼうや」事務局・教育委員会生涯学習課(内線834)へ。定員になり次第締め切り。

家庭教育講座

「子ども達が心豊かな人生を送るために」

- 日時/10月19日(土)午前10時～正午
- 場所/市民会館
- 講師/京都府警察本部 少年サポートセンター職員
- 申込み/10月16日(水)までに、電話またはファクスで、生涯学習課(内線834、FAX931-2555)へ。定員(50人)になり次第締め切り。



向陽高校 各種講座

■向陽スポーツ講座■

- 誰でも強くなる陸上講座
- バスケットを楽しむ日
- 小さなボルダーでの体験クライミング
- バドミントン教室
- 親子で楽しむタグラグビー教室 など

■向陽文化講座■

- 声優にチャレンジ
- 小中学生のフラワーアレンジメント
- 中学生のための作文講座
- パソコンで自分だけの年賀状を作ろう
- 草木を使ったクリスマスリース作り など

□いずれも□

- 場所/向陽高校
- 申込み/往復はがきまたは電子メールに、講座番号、住所、氏名、性別、年齢、電話番号、学年は学校名と学年を記入の上、向陽高校(☎922-4500、〒617-0006 向日市上植野町西大田、電子メールkouyou-hs@kyoto-be.ne.jp)へ。往復はがきは宛先、電子メールは件名に受講する講座名(スポーツ講座または文化講座)をご記入ください。
- ※対象、開催日など詳しくは、向陽高校ホームページ(<http://www.kyoto-be.ne.jp/kouyou-hs/>)をご覧ください。

シニア・女性のための初めてのスマートフォン教室

携帯電話の機能を一層高めたスマートフォンが、ビジネスマンや若者を中心に普及しています。スマートフォンの機能を学び、生活に役立つことを知り、実際に使ってその便利さを体験します。

- 日時/10月23日(水)
 - 午前の部 午前10時～正午
 - 午後の部 午後1時30分～3時30分
- 場所/中央公民館
- 講師/携帯電話販売店の皆さん
- 対象/向日市在住の、概ね50歳以上の方または女性の方
- 申込み/10月2日(水)から電話で、中央公民館(☎932-3166)へ。定員(各15人)になり次第締め切り。申込み時に参加を希望する部(午前または午後)をお伝えください。



普通救命講習

- 日時/10月20日(日)午前9時～正午
- 場所/向日消防署
- 講習内容/心肺蘇生法(人工呼吸、胸骨圧迫)とAEDの取り扱い、止血法、その他応急手当など
- 申込み/10月18日(金)までに、消防署にある受講申込書に必要事項を記入の上、お申込みください。定員(30人)になり次第締め切り。
- ☎向日消防署 救急係☎934-0119、FAX922-1190

福祉

障がい者の日「スポーツのつどい」

障がいの有無にかかわらず、どなたでも参加できます。市民の皆様の積極的な参加を歓迎します。

- 日時/10月26日(土)午前10時～正午
- 場所/市民体育館
- 内容/スポーツ競技
- 持ち物/上履き
- ※当日の午前7時現在で、気象に関する警報が発令されている場合は中止します。
- ☎障がい者支援課(内線340、FAX932-0800)

スポーツ

スポーツひろば

- 日時/10月3日(木)、10日(木)、21日(月)、31日(木)
 - 午後3時～4時 ○午後4時～5時
 - 午後5時～6時(1時間ごとの入替制。2区分以上の利用可。準備、後片付けを含む)
- 場所/市民体育館
- 種目(スペース)/卓球(1～4台)、バドミントン(1面)、ショートテニス(1面)など
- 利用料金/各時間1スペース500円(ラインテープ代は別途必要)
- 申込み/前日の午前10時から電話で、市民体育館(☎932-5011)へ。

ストレッチ&トレーニング講座

体をほぐすことにより、姿勢の崩れや肩こり、腰痛を解消、軽減していきます。

- 日時/10月29日(火)午前10時～11時
- 場所/市民体育館
- 対象/18歳以上の方11人
- 参加費/500円
- 申込み/10月2日(水)午前9時から電話で、市民体育館(☎932-5011)へ。定員になり次第締め切り。
- ※申込みが4人以下の場合、開催を中止します。

健康バレエ

クラシックバレエの動きを基本に、姿勢や足腰の強化、簡単なステップを行います。

- 日時/10月28日～12月2日の毎週月曜日全5回(11月4日を除く)、午前10時45分～正午
- 場所/市民体育館
- 対象/18歳以上の女性8人
- 参加費/5回3,000円
- 申込み/10月2日(水)午前10時30分から電話で、市民体育館(☎932-5011)へ。定員になり次第締め切り。電話申込み後、10月10日(木)～20日(日)に参加費をご入金ください。
- ※申込みが4人以下の場合、開催を中止します。

卓球クリニック

- 日時/10月31日(木)午前9時30分～11時
- 場所/市民体育館
- 対象/18歳以上の未経験者、初心者14人
- 参加費/600円
- 申込み/10月2日(水)午前9時30分から電話で、市民体育館(☎932-5011)へ。定員になり次第締め切り。
- ※申込みが7人以下の場合、開催を中止します。

バレーボールクリニック

- パス、スパイク、ゲームまでの基本練習。
 - 日時/10月23日(水)午後0時30分～2時
 - 場所/市民体育館
 - 対象/18歳以上の女性16人
 - 参加費/600円
 - 申込み/前日の午前10時から電話で、市民体育館(☎932-5011)へ。定員になり次第締め切り。
- ※申込みが7人以下の場合は、開催を中止します。

ゆめパレアむこうトレーニング1日体験会

- 脂肪量や筋力量のチェック後、マシンを体験します。
- 日時/10月13日(日)、17日(木)午後2時～4時
- 場所/ゆめパレアむこう健康増進センター
- 申込み/受講料(1,000円)を添えて、直接、ゆめパレアむこう(☎934-7770、休館日=10ページを参照=を除く午前9時～午後10時)へ。電話での仮予約可。定員(各5人)になり次第締め切り。

健康美人ヨガ教室

- ヨガで柔軟性を高め、汗を流しましょう。
 - 日時/10月16日～12月18日の毎週水曜日全10回、午後2時45分～4時15分
 - ※全10回の教室ですが、初回にご参加いただいた後、継続するかどうか決めることもできます。
 - 場所/ゆめパレアむこう
 - 参加費/14,000円
 - 持ち物/ヨガマット(お持ちでない方には販売します)
 - 申込み/直接または電話で、ゆめパレアむこう(☎934-7770、休館日=10ページを参照=を除く午前9時～午後10時)へ。定員(10人)になり次第締め切り。
- ※参加者には、ゆめパレアむこうを計5回利用できる特典があります。

向陽高校 親子でスポーツを楽しむ日

- 親子でソフトバレーボールの試合をしてみませんか。応援のみの参加もできます。
- 日時/10月27日(日)午前9時～正午 ※雨天決行
- 場所/向陽高校
- 対象/小・中学生と保護者
- 申込み/10月18日(金)必着。往復はがきまたは電子メールに、住所、親子の氏名、性別、児童・生徒の学校名と学年、電話番号を記入の上、向陽高校(☎922-4500、〒617-0006 向日市上植野町西大田、電子メールkouyou-hs@kyoto-be.ne.jp)へ。

天文

秋のプラネタリウム特別投影「こぎつねチロンの月のゆりかご」

- 講師自作の物語と、秋の星空のお話をお楽しみください。
- 日時/10月26日(土)午後3時～4時
- 場所/天文館
- 講師/井本彰さん(向陽小学校教諭)
- 申込み/10月1日(火)～17日(木)に、天文館にある申込用紙に必要事項を記入の上、郵便はがきを添えて天文館へ。往復はがきでも申込み可(10月17日必着)。1枚で5人までお申込みいただけます(全員の氏名・年齢を記入)。定員(80人)を超えた場合は抽選。

↓往信用(表) ↓返信用(裏)・・・何も書かないでください

617-0005	向陽小学校 秋の天文館 特別投影係	向日市向日町 南山82の1	代表者住所氏名 代表者電話番号 全参加者 氏名・年齢 (※5人まで)
返信	代表者住所・氏名 をお書きください		

↑返信用(表) ↑往信用(裏)

※当日午後のプラネタリウム一般投影はありません。
☎天文館☎935-3800、FAX935-4380

子育て

子育て交流ひろば

- 子どもが自由に遊んだり、乳幼児を育てている方が交流できる場を提供します。
- また、子育てに役立つミニ講座を開催し、専門の講師を交え、参加者同士で不安や悩みを共有します。
- 日時/10月21日(月)午前10時～11時45分
- 場所/福祉会館
- 内容/○交流スペース
○子育て応援ミニ講座「体験共有“先輩ママに聞く!”」
○心いきいき何でも相談
- 対象/3歳未満の乳幼児とその親20組程度
- 申込み/電話で、向日市社会福祉協議会 地域福祉係(☎932-1961、土・休日を除く午前8時30分～午後5時)へ。

環境

クリーンプラザおとくに リサイクルフェア

- 再生品の展示販売や施設見学など、さまざまな催しをお楽しみください。
 - 日時/10月20日(日)午前10時～午後3時 ※雨天決行
 - 場所/クリーンプラザおとくに
 - ☐再生品展示販売☐
再生自転車や再生家具、再生ガラス製品を展示販売します。自転車と家具は購入申込みが必要です。ガラス製品はなくなり次第終了。
 - 申込み/午後2時まで受付。1世帯1点まで。申込み多数の場合、午後2時15分から公開抽選します。
- ※購入品の配送、返品、交換は行いません。購入品を当日に持ち帰れない場合は、一週間以内に引き取りにお越しください。

☐遊具コーナー☐

- 内容・時間
○缶ポックリ(午前10時～正午)
○ペットボトルキャップで作るこま(正午～午後2時)
○ふわふわ遊具 ※雨天中止
○輪投げ

☐サンドブラスト体験教室☐

- 時間/午前10時～午後2時(受付は午後1時まで)
- 持ち物/透明で凹凸のない縦20cmまでのガラス製品1個

☐自転車・木製家具再生の実演☐

- 時間/午前10時～午後2時
- ☐ごみ処理施設見学☐
●申込み/午前11時25分までに、案内所前にお越しください。

☎乙訓環境衛生組合 リサイクル推進課 ☎957-6686

洛西浄化センター 下水道フェア

■平成25年度下水道推進標語 ～下水道 水が笑顔になれる道～■

- 水がきれいになる秘密を見学しませんか。
- 日時/10月20日(日)午前10時～午後3時
- 場所/洛西浄化センター(長岡京市勝竜寺)
- 内容/施設見学、微生物観察コーナー、実験コーナー、塗り絵など
- ☎洛西浄化センター☎955-4592

アクアパルコ洛西ファミリーフェスティバル

- 日時/10月20日(日)午前10時～午後3時
- 場所/洛西浄化センター公園(アクアパルコ洛西、長岡京市勝竜寺)
- 内容/キャラクターショー、下水道フェアとリサイクルフェアの会場を巡るクイズラリー
- ☎京都府立洛西浄化センター公園管理協会 ☎951-9161

文化・芸能

資料館歴史講座(第5回)

「長岡京期の服飾 ～常設展示の古代衣装を学ぶ～」

- 文化資料館の常設展示として、開館以来人気を集めている復元衣装について、古代の衣装を研究・復元制作し、各地の時代衣装行列を監修されている研究家をお招きして、お話しいたします。長岡京の都大路を歩いていた貴族たちが身に着けていた衣装について学び、実際に作ったり、着たりしてみませんか。
- 日時/10月24日(木)午後1時30分～3時30分
- 場所/文化資料館
- 講師/山口千代子さん(古代衣装研究者)
- ※全7回の講座ですが、今回だけの参加もできます。
- ☎文化資料館☎931-1182

向日コミセン作品発表会

- 日時/○10月12日(土)午前10時～午後4時
○10月13日(日)午前10時～午後3時
- 場所/向日コミセン
- 展示/絵手紙、切り絵、水彩画、手工芸品など
- ☎向日コミセン☎932-1826

そのほかの催し

向日市消防団消防訓練錬成会



- 向日市消防団の各地区分団が消防訓練を行い、日ごろの訓練成果を競います。
- 日時/10月20日(日)午前9時～正午 ※小雨決行
- 場所/第6向陽小学校グラウンド
- ☎向日消防署☎934-0119、FAX922-1190

宇治茶世界文化遺産シンポジウム 日本茶のふるさと 宇治茶を世界遺産に

- 基調講演、トークセッション、ミニコンサートなどをお楽しみください。宇治茶の振る舞いや農産物の直売などもあります。
- 日時/10月19日(土)午後1時～5時
- ※宇治茶の振る舞い、農産物の直売などは午前11時30分から開催。
- 場所/宇治市文化センター
- 申込み/10月15日(火)まで(手話通訳をご希望の方は6日まで)に、電話、ファクス、電子メールで、京都府府民総合案内・相談センター(☎411-5000、FAX411-5001、電子メール411-5000@pref.kyoto.lg.jp)へ。①お住まいの市町村名 ②氏名 ③連絡先(電話・ファクス番号または電子メールアドレス) ④手話通訳、車いす対応希望の有無をお伝えください。定員(400人)になり次第締め切り。
- ☎京都府農林水産部農政課☎414-4898

京都ジョブパーク乙訓就業フェア

- 京都ジョブパークと京都労働局(ハローワーク)が主催する「京都ジョブパーク就業フェア」を乙訓地域で開催します。地元企業の説明会や就職支援セミナーなどで、あなたの就職活動をサポートします。パート求人あり。求職されている育児中の方もぜひお越しください。
- 日時/10月29日(火)午後1時～4時
- 場所/長岡京市中央公民館
- 内容/企業説明会、相談コーナー、就職支援セミナー、キッズコーナー
- ☎京都ジョブパーク☎661-2607

やましろサイエンスフェスティバル

科学の実験や工作教室、観察などで、最先端の科学やものづくりの魅力に触れましょう。

- 日時／10月27日(日)午前9時30分～午後3時30分
- 場所／関西光科学研究所(木津川市)

□JAXAコズミックカレッジ□

- 時間／①午前10時～ ②午後1時～
- 対象／小学4年生～中学生とその保護者
- 申込み／10月14日(祝)～20日(日)に、ファクスまたは電子メールに、氏名、保護者氏名、学年、連絡先(住所、電話・ファクス番号など)を記入の上、特定非営利活動法人 けいはんな文化学術協会 (FAX050-3156-1616、電子メールAntares@kvc.keihanna.ne.jp)へ。定員(①②とも140人)になり次第締め切り。

◎京都府山城広域振興局 企画振興室
☎0774-21-2049

チャレンジ漁業体験 パート3

2人以上のグループでお申込みください。

- 日時／11月2日(土)～3日(祝)、1泊2日
- 場所／京都府立青少年海洋センター(宮津市)
- 内容／京都府宮津市大島海上で定置網体験
- 参加費

- 小学生6,100円
- 中学生6,300円
- 高校生7,600円
- 一般8,700円

●申込み／10月4日(金)～25日(金)に電話で、京都府立青少年海洋センター(☎0772-22-0501、午前9時～午後5時、7日、21日は休館)へ。定員(15人)になり次第締め切り。

※18歳以下の方は、保護者同伴でご参加ください。

サービス情報

子育て

私立幼稚園児の教材費補助

10月1日現在、3歳以上で向日市に居住し、幼稚園に通園されている園児の保護者の方が対象です。各幼稚園を通じて、手続きをしていただきます。

詳しくは、幼稚園へお問い合わせください。
◎教育総務課(内線802)



相談

障がい者相談員相談会

障がい者相談員が相談に応じます。

- 日時／10月21日(月)午後1時～3時
 - 場所／市役所本館 市民相談室
 - 対象／身体障がい者、知的障がい者とそのご家族 ※予約は必要ありません。
- ◎障がい者支援課(内線324、FAX932-0800)

人材募集

向日市立保育所 アルバイト保育士募集

- 対象／保育士登録が完了している方
- 勤務時間／午前8時30分～午後5時(時差勤務あり)
- 時間給／990円
- 申込み／市販の履歴書(写真貼付)に必要事項を記入し、保育士証(写し)を添えて子育て支援課 保育係(内線344)へ。



健康

臓器提供の意思表示にご協力ください

臓器移植は、病気や事故によって臓器(心臓や肝臓など)が機能しなくなった方に、ほかの方の健康な臓器を移植して、機能を回復させる医療です。



自分が最期を迎えたときに、誰かの命を救うことができます。あなたの意思で救える命があります。

自分の意思を尊重するためにも、臓器移植について考え、家族と話し合い、「提供する」「提供しない」どちらかの意思を表示しておくことが大切です。

意思表示カードは健康推進課でもお渡しします。

◎公益社団法人 日本臓器移植ネットワーク
☎0120-78-1069、HP <http://www.jotnw.or.jp/>

そのほかのお知らせ

人と動物が共生する社会づくり

ペットを飼うことは、そのペットが生涯にわたり快適な環境で暮らせるよう愛情と責任を持つことです。人と動物が共生し、動物が健康で快適に暮らせるよう、飼い主の適正な飼養をお願いします。



○動物を虐待したり遺棄することは、法律で禁止されています。動物は命ある生き物です。飼い主は、家庭動物などの習性をよく理解し、最後まで愛情を持って飼いましょう。

○飼い主は、飼育する動物が人に危害を加えたり近隣に迷惑をかけたりすることがないように、責任を持って飼いましょう。

○犬を飼うときは、市への登録と年1回の狂犬病予防注射が法律で義務付けられています。飼い主は責任を持って、必ず登録と注射を行いましょう。

◎環境政策課(内線226、227)

10月は「土地月間」、10月1日は「土地の日」

土地は、国民のための限られた貴重な資源です。将来の子どもたちや明日の豊かな暮らしのためにも、土地の有効利用が大切です。

豊かで安心できる住みよい社会を築いていくため、この機会にぜひ一度、土地の有効利用について考えてみませんか。

●実施期間／10月1日(火)～31日(木)

◎都市計画課(内線293)

無承認・無許可医薬品に注意しましょう

「無承認・無許可医薬品」とは、医薬品ではないのに医薬品成分を含む製品や、医薬品・医薬部外品、保健機能食品でないのに、体に対する影響を広告して販売されている製品を言います。

無承認・無許可医薬品は薬事法に違反しており、品質、有効性、安全性が確認されていません。絶対に使用しないでください。

また、海外からインターネットで個人輸入された医薬品の使用による健康被害も報告されています。個人輸入された医薬品による健康被害は、救済制度の対象外です。安易な使用は避けましょう。

◎京都府乙訓保健所 環境衛生室☎933-1241

労働トラブル解決制度をご利用ください

解雇、雇い止めなど、労働者個人と事業主の間のトラブルを、公平・中立の立場のあっせん員が、話し合いで円満に解決します。

労使どちらからでも利用できますので、お気軽にお問い合わせください。

●受付時間／月～金曜日の午前8時30分～午後5時15分(祝日、年末年始を除く)

◎京都府労働委員会☎414-5733

HP <http://www.pref.kyoto.jp/kyoroi>

老齢基礎年金の受給開始年齢と受給額

国民年金から支給される老齢基礎年金は、原則65歳から受給が開始されます。金額は、国民年金を納めた期間で決まります。希望すれば、受給開始時期をずらすこともできます。

【老齢基礎年金額】※平成25年10月からの額

(例)昭和16年4月2日以降生まれの方

- 満額(20～59歳の40年間全額)納めた場合 778,500円
- 各種免除期間、未納・未入期間がある場合

①全額免除月数、② $\frac{3}{4}$ 免除月数、③半額免除月数、④ $\frac{1}{4}$ 免除月数 として

$$\text{保険料を納めた月数} + \text{①} \times \frac{2}{6} + \text{②} \times \frac{3}{6} + \text{③} \times \frac{4}{6} + \text{④} \times \frac{5}{6}$$

$$778,500\text{円} \times \frac{\text{上記の式}}{480\text{月}}$$

※平成21年4月以降に免除期間がある場合は、①× $\frac{4}{8}$ 、②× $\frac{5}{8}$ 、③× $\frac{6}{8}$ 、④× $\frac{7}{8}$ として計算します。



受給時期をずらした場合

上記の式に、受給開始時期の受給率をかけた額が、請求した翌月分の年金から生涯支給されます。

受給開始時期	受給率
60歳	70%
60歳1か月	70.5%
60歳2か月	71%
...	...
61歳	76%
64歳	94%
65歳	100%
66歳	108.4%
69歳	133.6%
70歳以降	142%

繰り上げ受給

1か月早く受けるごとに0.5%の減額

繰り上げ受給の注意点

- 障害基礎年金、寡婦年金が受けられなくなります。
- 遺族年金が受けられるようになって、65歳までは併給できません。
- 受給金額は、繰り上げた時点の金額のまま生涯変わりません。

繰り下げ受給

66歳以降は8.4%の増額から始まり、1か月遅く受けるごとに0.7%の増額

◎市民課 年金係(内線216、246)

市民の情報掲示板



市民の皆様などから寄せられた情報を掲載しています。参加費などの記載がないものは無料です。詳細は各問い合わせ先にお尋ねください。
※掲載については秘書広報課(内線240)へお問い合わせください。

子育て支援情報

子育て支援の催しや各種健診など、子育てについての情報をお知らせします。

子育てセンターから

■ 親子遊びの日 ※いずれも予約不要

- ぶちびよルーム(6か月未満) 10月4日(金) 午後1時30分～3時、子育て支援センター「さくら」
- ぴよぴよルーム(6か月～1歳未満) 10月11日(金) 午後1時30分～3時、子育て支援センター「さくら」
- よちよちルーム(1歳～1歳半未満) 10月18日(金) 午後1時30分～3時、子育て支援センター「さくら」
- とことこルーム(1歳半～2歳未満) 10月15日(火) 午前10時～11時30分、子育てセンター「すこやか」
- ひまわりほっとルーム(0歳～1歳半未満) 10月7日(月)、28日(月) 午後1時30分～3時、子育て支援センター「ひまわり」

■ 絵本の日 ※いずれも予約不要

- こすもす絵本館(第5保育所) 10月25日(金) 午前10時～11時30分
- ひまわり絵本館(第6保育所) 10月18日(金) 午前10時～11時30分

■ 園庭開放

- 第2保育所…10月31日(木)
- 第5保育所…10月17日(木)
- 第6保育所…10月24日(木)
- ※いずれも午前10時～11時30分、雨天中止、予約不要

■ 地域交流(つながりスペース)

- 物集女公民館 10月10日(木)
- 物集女コミセン 10月24日(木)
- 上植野公民館 10月3日(木)、17日(木)
- ※いずれも午後1時30分～3時、予約不要
- 物集女コミセン 10月2日(水)
- 上植野コミセン 10月8日(火)、22日(火)
- ※いずれも午前10時～11時30分、予約不要

■ さくら施設開放

- 2歳未満は毎週火曜日と木曜日
- 2歳以上は毎週水曜日と金曜日
- ※いずれも午前10時～11時30分、予約不要

■ すこやか連続講座

- 「うたごえ広場でリフレッシュ!」
- 日時/10月29日(火)、12月3日(火) 午前10時～
- 場所/中央公民館
- 講師/松井恵子さん(シンガーソングライター)
- 対象/向日市在住で就学前の子どもを育児している方
- 申込み/10月1日(火) から電話で、子育てセンター「すこやか」へ
- 保育/1歳以上、定員20人、要予約

- 子育てセンター・子育て支援センター来所・電話育児相談/毎週月～金曜日(祝日を除く)、午前9時～午後4時。申込みは電話で子育てセンター「すこやか」へ。
- 第2保育所・育児相談/毎週金曜日(祝日を除く)、午前10時～午後3時。申込みは同保育所(☎931-4001)へ。
- 家庭児童相談室・出張相談(子育てや家庭生活に関する相談に応じます)/毎週月曜日(祝日を除く)、午前10時～午後4時。子育て支援センター「さくら」(第1保育所内)。
- ※子育てセンター、子育て支援センター、保育所には駐車スペースがありません。お車での来所はご遠慮ください。

☎子育てセンター「すこやか」
(保健センター2階) ☎・FAX932-7830

子育て支援センター「さくら」(第1保育所内) ☎922-0004
子育て支援センター「こすもす」(第5保育所内) ☎932-1819
子育て支援センター「ひまわり」(第6保育所内) ☎935-0267

健康診査・教室など

- プレママスクール 10月10日(木)、24日(木)
開催時間/10日は午前9時30分～正午、24日は午前9時30分～午後0時30分
※24日のみ要予約
- 乳児前期健診 10月3日(木)
受付時間/午後1時～2時45分
- 乳児後期健診 10月18日(金)
受付時間/午後1時～2時45分
- 1歳9か月児健診 10月17日(木)
受付時間/午後1時～2時45分
- 3歳児健診 10月9日(水)
受付時間/午後1時～2時45分
- 離乳食教室 10月8日(火)
受付時間/午前9時15分～9時30分
- 歯の健康教室 10月25日(金)
受付時間/午後1時～2時15分
- 健康・栄養・転入児相談 10月7日(月)、21日(月)
受付時間/午前9時30分～11時
- 予防接種(BCG) 10月4日(金)
受付時間/午後1時10分～2時30分
※場所はいずれも保健センター(寺戸町東野辺31)
☎健康推進課(内線333、338)

ファミリーサポートセンターから

■ ふぁみさぼ体験「ちょこっと列車」■

- 「子どもを預けてみたい」と思われる方、センターで「ファミサポ」を体験しませんか。
- 日時/10月25日(金) 午前10時～正午
- 場所/保健センター
- 定員/5組
- 申込み/10月18日(金) までに電話で、ファミリーサポートセンター(☎932-7831)へ。
- ※事前に依頼会員登録が必要です。

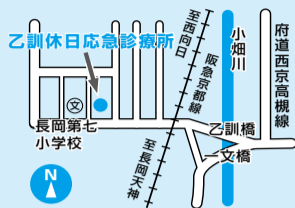
健康づくり情報

休日・祝日診療や地域健康塾など、健康づくりについての情報をお知らせします。

休日・祝日診療

●内科・小児科

乙訓休日応急診療所
(長岡京市今里北ノ町39-4、☎955-3320)
受付時間/午前9時30分～午後4時



●外科

診療時間/午前9時30分～午後4時
【10月の当番】受診前に電話でご確認ください。
10月6日(日) 洛西医院 ☎921-0609
10月13日(日) 向日回生病院 ☎934-6881
10月14日(祝) 済生会京都府病院 ☎955-0111
10月20日(日) 済生会京都府病院 ☎955-0111
10月27日(日) 千春会病院 ☎954-2175

☎健康推進課(内線339、357)

地域健康塾

向日市在住の65歳以上の方を対象とし、健康チェック(血圧測定など)、軽体操、交流会などをします。お茶などの飲み物、タオル、上履き(福祉会館のみ)などは各自でお持ちください。



【午前の部】午前9時30分～11時

物集女公民館	10月1日、8日、15日、22日	西向日コミセン	10月2日、9日、23日
寺戸公民館	10月2日、23日	上植野コミセン	10月4日、11日、18日、25日
寺戸コミセン	10月9日、16日	向日台団地集会所	10月4日、11日、18日、25日
森本公民館	10月1日、8日、15日、22日	西部防災センター	10月7日、21日、28日
鶏冠井公民館	10月3日、10日、17日、24日	福祉会館	10月7日、21日、28日
向日コミセン	10月3日、10日、17日、24日		

【午後の部】午後1時30分～3時

鶏冠井コミセン	10月3日、10日、17日、24日	上植野コミセン	10月2日、9日、16日、23日
上植野公民館	10月7日、21日、28日	福祉会館	10月4日、11日、18日、25日

☎高齢介護課(内線345)

市税などの納期限

市税などは納期限内に納めましょう。納税には、便利な口座振替をご利用ください。

10月31日(木)	市・府民税第3期納期限
	国民健康保険料第5期納期限
	介護保険料第5期納期限
	後期高齢者医療保険料第4期納期限

献血

- 400ml献血にご協力をお願いします。
- 日時/10月30日(水) 午前10時～11時45分、午後1時～3時30分
- 場所/向日市役所
- 対象/17～69歳の男性、18～69歳の女性(65歳以上の方の献血は、60～64歳の間に献血経験のある方)

老人福祉センター情報

老人福祉センターは、向日市在住で、60歳以上の方にご利用いただけます。



桜の径

- 血圧測定 10月7日(月)、25日(金) 午後1時30分～、相談室
- 男性の太極拳・気功講座 10月3日(木)、10日(木)、17日(木)、24日(木) 午前10時～、大広間
- 高齢者交通安全教室 10月2日(水) 午後1時30分～、大広間

琴の橋

- 作品展示会ほか催しもの 10月17日(木)、18日(金) 午前9時～、2階大広間ほか
- サークル舞台発表会 10月18日(金) 午前11時30分～、2階大広間

☎老人福祉センター 桜の径☎934-1515
琴の橋☎924-0800

公共施設の休館日

- 市役所、保健センター…毎週土・日曜日、10月14日(祝)
- 市民会館、中央公民館、寺戸公民館、コミュニティセンター…毎週月曜日
- 図書館、文化資料館…毎週月曜日(14日を除く)、10月1日(火)、15日(火)、16日(水)、31日(木)
- 天文館…毎週月・火曜日
- 市民体育館…10月24日(木) ※臨時休館日。なお、プロバスケットボールbjリーグ開催のため、10月12日(土)、13日(日)はトレーニング室が利用できません。
- ゆめパレアむこう(健康増進センター)…10月10日(木)、24日(木)
- ゆめパレアむこう(市民温水プール)…10月10日(木)、24日(木)、27日(日)～11月1日(金)
- 物集女・森本・鶏冠井・上植野公民館、老人福祉センター桜の径・琴の橋、福祉会館…毎週日曜日、10月14日(祝)

各種相談日程

相談内容について秘密は厳守します。お気軽にご相談ください。

無料法律相談(予約制・1人30分)

- 10月7日(月) 午前9時～11時30分、市民相談室 予約は10月3日(木) 午前9時から電話でのみ
 - 10月21日(月) 午前9時～11時30分、市民相談室 予約は10月17日(木) 午前9時から電話でのみ
 - 10月28日(月) 午前9時～11時30分、市民相談室 予約は10月24日(木) 午前9時から電話でのみ
- ※定員は各5人です。相談時間の指定はできません。定員になり次第締め切り。

☎秘書広報課(内線295)

困りごと相談

行政相談委員や人権擁護委員、民生児童委員、行政書士、司法書士、社会保険労務士などが相談に応じます。人権や労働問題、登記・債務整理、成年後見制度など、幅広くご相談いただけます。

- 10月8日(火)、22日(火) 午前9時15分～正午(受付は午前11時30分まで)、福祉会館
- ※予約不要。車での来館はご遠慮ください。

☎秘書広報課(内線295)

無料公証相談

遺言書などの公正証書の作成についての相談。

- 10月8日(火) 午前9時15分～正午(受付は午前11時30分まで)、福祉会館
- ※直接会場にお越しください。

☎京都公証人合同役場☎231-4338

消費生活相談

悪質商法や訪問販売トラブルなど、消費生活についての疑問、苦情をお気軽にご相談ください。

- 毎週月、水曜日(祝日を除く)、午前9時～正午、午後1時～4時、相談室1
 - 毎週火、木、金曜日、午後1時～4時、相談室1
- ☎消費生活相談専用電話☎931-8168

女性のための相談(予約制・1人50分)

女性カウンセラーが相談に応じます。10月のテーマは「束縛・やきもち・嫉妬、つらいと感じたことありませんか?」です。DV相談は年間を通じてお受けします。

- 10月9日(水)、23日(水) 午後1時10分～4時
- ☎市民参画課 予約専用電話☎931-1144

年金相談

- 10月3日(木)、10日(木)、17日(木)、24日(木)、31日(木) 午前10時～正午、午後1時～4時、市民相談室

☎市民課 年金係(内線216、246)

心の健康相談(予約制)

精神保健福祉士が相談に応じます。

- 10月1日(火)、8日(火)、15日(火)、22日(火)、29日(火) 午後1時～5時、市役所

☎障がい者支援課(内線327、FAX932-0800)

経営安定特別相談

- 税務専門相談/10月1日(火)、15日(火)
 - 経営専門相談/10月8日(火)、22日(火)
- いずれも午後1時～4時30分、商工会館

☎向日市商工会☎921-2732

家庭児童相談

家庭で子どもを養育する上でのさまざまな悩みや心配、子どもの虐待について相談に応じます。

- 毎週月～金曜日、午前9時～午後4時、家庭児童相談室(保健センター2階)

☎家庭児童相談室☎933-1199