

11/1

平成25年(2013年)

No.1041

広報 むこう

主な記事

- 向日市まつり配置図・ステージプログラム…2面
- 台風18号で浸水被害を受けられた方へ…3面
- まだ間に合います 乳がん検診…4面
- 11月は児童虐待防止推進月間…6面
- くらしの情報…7～10面
- 市民の情報掲示板…10～11面
- 子育て支援情報…11面
- 各種相談日程、公共施設休館日…12面

●向日市役所 〒617-8665 京都府向日市寺戸町中野20 ☎075 (931)1111 FAX075 (922)6587 ●編集 秘書広報課



「まちのうごき(10月1日現在の推計人口) … 人口 53,572人、男 25,646人、女 27,926人、世帯数 21,511世帯」

HP <http://www.city.muko.kyoto.jp/>



「2013向日市まつり」を11月16日(土)、17日(日)の2日間、向日町競輪場で開催します。

市民がつくる「市民ふれあい広場」や、昔遊びコーナーなどの「遊びの広場」をはじめ、子どもたちに人気のキャラクターショー「仮面ライダーウィザード」や向日かぐや太鼓演奏など多彩なステージ、さらに「大極殿祭衣裳行列」や「西岡衆 子ども武者行列」など盛りだくさんの内容で開催します。ご家族おそろいで秋の一日をお過ごしください。



2013 向日市まつり

地域をむすぶ 歴史をつなぐ

場所／向日町競輪場 11月16日(土)午前10時～午後4時
17日(日)午前10時～午後3時



○主催／向日市まつり実行委員会(向日市、向日市商工会、京都中央農業協同組合)

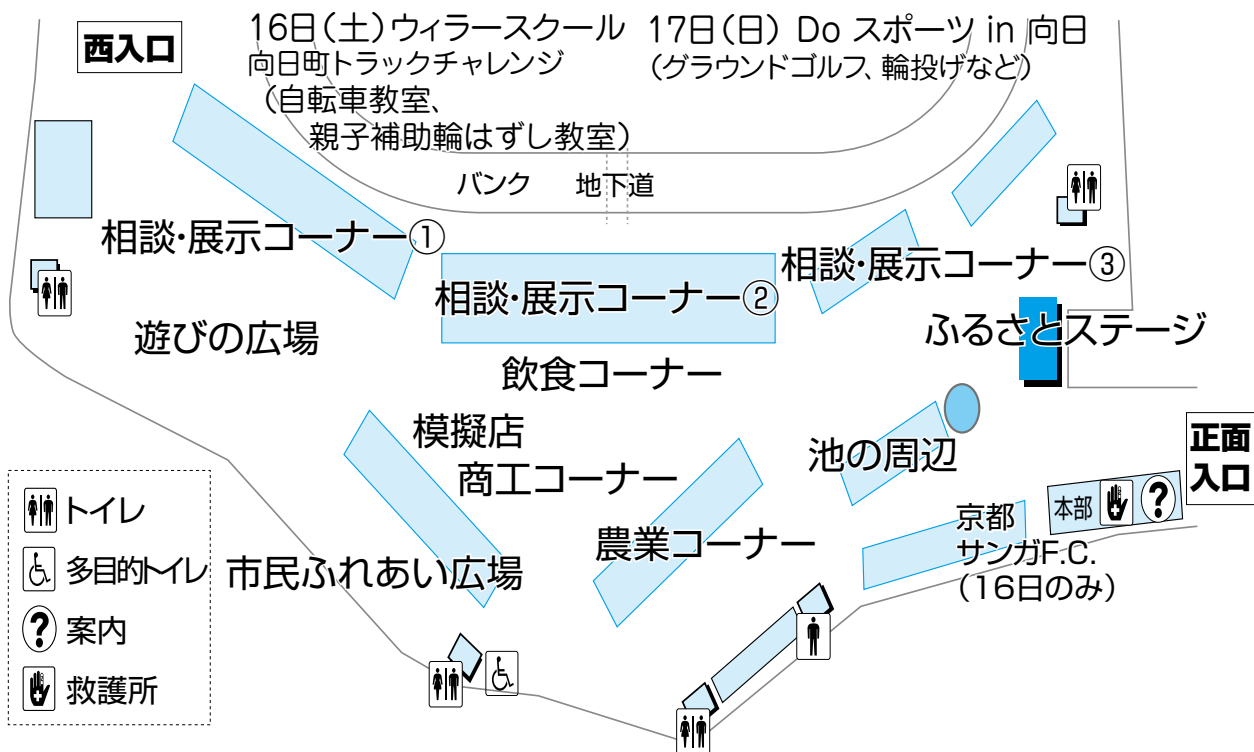
○後援／京都新聞社、KBS京都、阪急電鉄、京都府商工会連合会、向日市観光協会、乙訓商工観光協議会、京都府農業協同組合中央会、乙訓都市農業振興協議会、向日市民憲章推進協議会

○協賛／京都乙訓ライオンズクラブ、京都乙訓ロータリークラブ、京都西山ロータリークラブ、国際ソロブチミスト京都ー西山

☎向日市まつり実行委員会事務局・市民参画課 (内線276、369)

「広報むこう」は原則、発行日の2日前から当日までの3日間で各戸配布しています。配布に関するご要望などは、(公社)向日市シルバー人材センター (☎932-3987、FAX934-8600) へ。

向日市まつり配置図



○遊びの広場

クラフト作りコーナー、モンゴルゲル展示、むかし遊びコーナー(17日のみ)、劇団ZTON子ども殺陣教室(17日のみ)

○農業コーナー

農産物品評会、農産物直売、ぜんざい・おにぎりなどの実演販売(JA・農家組合など農業団体)



○商工コーナー

生活用品、食料品、工業製品など展示・販売、ふるさと産品展示、自動車展示(商工会、商工会加盟店)

○市民ふれあい広場

ガールスカウト京都府第37団、ミレチヒャン、わかたけV.B.C、向陽クラブ、向日市子ども会指導者連絡協議会「大地」、風の子合唱団、ボーイスカウト向日第1団、がんばクラブ、向日市ろうあ協会、NPO法人つくしクラブ向日支部、生ゴミ堆肥化ネットワーク「めばえ」、国際ソロプチミスト京都ー西山、ひまわり共同保育所、そばを楽しむ会



○バンク内

ウィラースクール向日町トラックチャレンジ(自転車教室、16日のみ) ※事前申込みが必要です。Do スポーツin向日(17日のみ)…グラウンドゴルフ、輪投げなどの軽スポーツ

○相談展示コーナー①

JAキッズ「京の野菜スクール」(17日のみ)、薬物乱用は「ダメ。ゼッタイ。」、税を考えるコーナー(16日のみ)、行政書士相談コーナー、関西電力コーナー(16日のみ)、消費生活相談コーナー、防犯コーナー、防災コーナー、京都府計量検定所コーナー、向日市環境市民ネットワーク会議、ピロティおとくに(16日のみ)、向日市障がい者の日みんなのつどい(16日のみ)、向日市民生児童委員連絡協議会(17日のみ)、向日市小中学校児童生徒作品展(美術・書道・工作・研究)、向日市ボランティアフェスティバル、京都西山高等学校、向日市シルバー人材センター



○相談展示コーナー②

向日市景観コーナー、市民協働センターかけはし活動紹介、緑化ポスター展、男女共同参画コーナー、乙訓消防コーナー、建設クイズラリー、体験!大むかしの向日市、市民参加でまちをつくる会、～400年の時を経てガラシャが再びゆかりの地を巡る～細川ガラシャ木像制作「ひとノミー削り」(17日のみ)、NHK大河ドラマ誘致イベントブース

○相談展示コーナー③

「京都府山城広域振興局展示」コーナー、青少年健全育成連絡協議会啓発コーナー、建設機械試乗コーナー、向日市工業会建築相談

○池の周辺

市民憲章コーナー、向日市観光協会コーナー、京丹後市コーナー、南丹市・日吉ダムコーナー、JR鉄道ふれあいコーナー、京都サンガF.C.(16日のみ)、京都乙訓ロータリークラブ

16日(土)のみ、本部横に**プロサッカーチーム「京都サンガF.C.」**の特設コーナーを設けます。皆様、ぜひお立ち寄りください。

向日市まつり ふるさとステージ

■16日(土)

午前

- 9時50分～ オープニングセレモニー
- 10時00分～ マーチングバンド(寺戸中学校吹奏楽マーチングバンド部)
- 10時15分～ 各コーナー説明
- 10時20分～ チアダンス(3向小チアダンスクラブ SUNNYS)
- 10時25分～ HIPHOPダンス(cocORia)
- 10時30分～ 二十四式と双扇の演武(向日市太極拳協会(クラブ))
- 10時45分～ キッズチアリーディング(VICKIES)
- 10時55分～ フラダンス(Nā Pua Le'a)
- 11時10分～ 太極拳とカンフーの演武(心と体のためのカンフー教室)
- 11時25分～ ギターとピアノとボーカルの3人の音楽ユニット(おと風)
- 11時40分～ ライブ(YU.KI.KO)

午後

- 0時00分～ フラダンス(Kipuu Kamalei.mフラスタジオ)
- 0時15分～ 手話コーラス(向日市障がい者の日実行委員会)
- 0時30分～ HIPHOPダンス(4COUNT)
- 0時40分～ 少林寺拳法演武(少林寺拳法向日町スポーツ少年団)
- 0時55分～ チアリーディングダンス(LOVE☆SMILE'S)
- 1時10分～ 大正琴演奏(大正琴「セレブ古都」)
- 1時30分～ 大極殿祭衣裳行列(京都乙訓ふるさと歴史研究会)
- 2時00分～ ブレイクダンス(ZEUS)
- 2時10分～ フラダンス(アロハ・フラクラブ)
- 2時25分～ チアダンス(奈都乃チアアカデミー・Sparkles)
- 2時40分～ ストリートダンス・バトントワリング(コナミススポーツクラブオレンジキッズ)
- 2時55分～ アコースティックバンド(なきぼくろ)
- 3時10分～ オペレッタ(京都西山高等学校)
- 3時30分～ ライブ(小栗栖ゆかり)

■17日(日)

午前

- 10時00分～ 各コーナー紹介
- 10時05分～ 農政・経済関係表彰式
- 10時50分～ HIPHOPダンス(K2)
- 11時00分～ コーラスとダンス(Mu6“)
- 11時10分～ 日本民謡(日本民謡 さつき会)
- 11時30分～ 甲冑劇「西岡の華、伝承に咲く」(劇団ZTON) 西岡衆子ども武者行列

午後

- 0時00分～ キャラクターショー「仮面ライダーウィザード」
- 0時30分～ 吹奏楽教室(京都西山高等学校)
- 0時50分～ HIPHOPダンス(BLACK DIAMOND)
- 1時00分～ フラダンス(アロハ、ヌイ、ロア)
- 1時15分～ HIPHOPダンス(ピノスエイバックスダンスマスターチーム)
- 1時25分～ フラダンス(ハーラウ・カリコ・プア・オ・カラニアーケア)
- 1時40分～ バトントワリング(バトントワリングサークル「きらりん」)
- 1時50分～ HIPHOPダンス(D.P.K)
- 2時00分～ キャラクターショー「仮面ライダーウィザード」
- 2時35分～ 向日かぐや太鼓(向日香夜衆)

※ステージの進行上、出演時間が多少前後する可能性がありますので、ご了承ください。また、ステージイベントにつきましては、ビニールシートなどによる事前の席や場所の確保はご遠慮願います。

向日市まつりへは、マイバックをご持参ください。

台風18号による向日市の被害と対応

このたびの台風18号の豪雨により被害を受けられた皆様に、心からお見舞い申し上げます。

台風18号による大雨は9月14日から降り続き、9月15日午後9時51分には大雨警報が発令されました。向日市内での総雨量は275ミリに達し、向日市内の雨水貯留施設「いろは呑龍トンネル北幹線第1号管渠」(5万4,000トン)、寺戸川1号幹線(1万トン)、石田川1号幹線(1万2,000トン)が満水となりました。雨が長く降り続いたことから、寺戸町永田・二ノ坪地区などにおいて、4戸が床上浸水、102戸が床下浸水、また、農作物にも一部被害が発生いたしました。

本市は、16日午前2時に災害対策本部を立ち上げ、職員83人を動員して寺戸町永田・二ノ坪地区などで土のう積み、交通整理を行いました。また、大雨特別警報が午前5時5分、京都府全域に発表されたことから、警戒を強めるとともに、広報車で周知に努めました。その後、桂川が氾濫危険水域に達したため、午前6時45分に本市避難準備情報を発令し、市民の皆様にはエリアメールでお知らせしました。

浸水被害に遭われた方には、16日午後から順次訪問し、希望者には消毒を実施しました。さらに、今回の上下水道料金の減免措置をとりました。

今回の被害は、数十年に一度の大雨であったことが原因です。平成11年6月末の大雨(総雨量242ミリ)の時は、同地域で床上浸水47戸、床下浸水671戸の被害でした。これと比べるとやはり「いろは呑龍トンネル北幹線」の完成は雨水対策に大きな効果があったと確信しておりますが、今年度から着工している「いろは呑龍トンネル南幹線」が完成すると一層本市の雨水対策は充実すると考えており、災害に強いまちづくりのため、さらに努力します。

なお、日本水道協会京都府支部から亀岡市と南山城村に対する給水応援の依頼があり、向日市から給水車と3人の職員が応援に行きました。



▲寺戸町永田付近の様子

お問い合わせ 防災安全課(内線249)

台風18号で浸水被害を受けられた方へ 上下水道料金の減免措置について

今回の豪雨で、床上・床下浸水の被害を受けられた方を対象に、洗浄や洗濯などに使用された水量相当分について、上下水道料金を減免します。

- 対象／台風18号の豪雨で、床上・床下浸水の被害を受けた家屋の水道使用者
- 減免額／9月分の上下水道料金のうち水量5㎡分に相当する額

※減免額は使用水量によって異なります。

(例)使用水量が月20㎡の場合、税込み1,444円減免されます。

- 申込み／申請書(水道および下水道用)に必要事項を記入の上、直接または郵送で営業課(上植野浄水場内)へ。り災証明書をお持ちの方は、り災証明書の写しのみでお申込みいただけます。申請書は、市民課と営業課で配布しています。また、市ホームページの「申請書提供サービス」からもダウンロードできます。
- 申込み先／〒617-0006向日市上植野町久我田17-1 営業課 お客様係 ☎931-1111(内線883、884、885)

女性に対する暴力をなくす運動 11月12日～25日

(女性に対する暴力撤廃国際日)までの2週間

夫・パートナー・交際相手からの暴力、性犯罪、売買春、セクシュアル・ハラスメント、ストーカー行為など「女性に対する暴力」は、女性の人権を著しく侵害するものであり、男女共同参画社会を形成していく上で克服すべき重要な課題です。

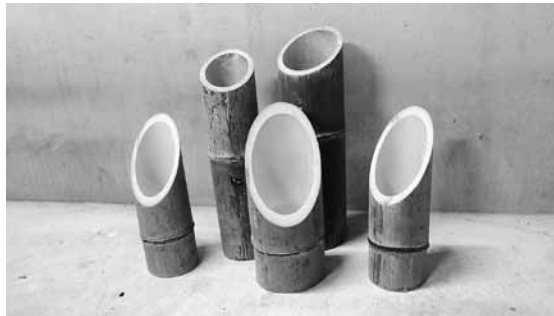


こういった「女性に対する暴力」を無くすため、11月12日から25日(女性に対する暴力撤廃国際日)までが「女性に対する暴力をなくす運動」期間と定められています。

期間中、国や地方公共団体などでは、さまざまな行事や広報活動を展開します。向日市は、11月1日に女性に対する暴力をなくす運動関連講座を、12日に街頭活動などを実施します。

☎市民参画課(内線291)

「竹の径・かぐやの夕べ」の竹筒 さし上げます



- 場所／産業振興課
- 配布期間／11月末まで(竹筒がなくなり次第終了)
- 申込み／ご希望の方は、直接または電話で、向日市観光協会事務局(産業振興課 商工観光係、内線239)へ。

※11月16日(土)、17日(日)に向日町競輪場で行われる「2013向日市まつり」会場内、向日市観光協会コーナーでも配布します。

がんばる地域応援事業補助制度

特色ある地域づくりを推進している市は、自治会など地域住民の皆様が主体となって行う自主的で公共性のある活動を応援する補助制度を設けています。

地域の活性化に向けた次のような活動を計画されている場合は、ぜひこの制度をご利用ください。

- 対象団体／連合自治会(区)、自治会・町内会(複数の自治会などでも可)
- 交付(補助)率など／事業に要した経費の2分の1の額。

1団体1会計年度1回限り30万円を限度(補助対象となる事業の下限は10万円)。

同じ事業を複数年度にまたがり継続して実施する場合は3年を限度

- 交付申請／11月30日(土)までに、申請書に必要事項を記入し、事業計画書、収支予算書などを添付の上、連合自治会(区)を経由して、市にお申込みください。申請書は、市民参画課(市役所本館2階)で配布しています。また、市ホームページの「申請書提供サービス」からもダウンロードできます。



対象となる事業

対象団体が行う、地域の活性化に向けた次のような新たな活動です。

- 環境保全活動(例 不法投棄パトロール)
 - 子育て支援活動(例 子育て家庭の交流の場づくり)
 - 福祉サービス活動(例 体操、運動などの介護予防事業)
 - 防災・防犯活動(例 地域の防犯パトロール)
 - 地域美化活動(例 公園などの美化活動)
 - 農村・都市交流活動(例 野菜作り体験)
 - 地域文化活動(例 地元食材の料理教室)
 - 地域行催事活動(例 まちコミ誌の発行)
- ※単なる住民の楽しみや懇親のための活動(盆踊り、花火大会、カラオケ大会、運動会、スポーツ大会など)は対象になりません。

お問い合わせ 市民参画課(内線276)

京都府長岡京記念文化会館公演

第6回長岡京音楽祭

「長岡京室内アンサンブル ニューイヤー・コンサート」

[演奏曲] モーツァルト「セレナード第6番 ニ長調 K.239『セレナータ・ノットウルナ』」「カッサシオン ト長調K.63」「協奏交響曲 変ホ長調K.364」

[出演] 森悠子、安紀ソリエール、成田寛 ほか

平成26年2月8日(土)

午後3時開演(2時30分開場)

【入場料】全席指定

S席4,000円(当日4,500円)

A席3,000円(当日3,500円)

- 主催／公益財団法人 京都府長岡京記念文化事業団、長岡京音楽祭実行委員会

※未就学児の入場はご遠慮ください。3か月児以上は保育有り(有料)。自前にお申し込みください。

☎京都府長岡京記念文化会館 ☎955-5711

11月1日から

小児の肺炎球菌感染症予防接種のワクチンが「沈降13価肺炎球菌結合型ワクチン」に変わります

小児の肺炎球菌感染症予防接種は、平成25年4月から定期予防接種となりました。

11月1日から使用される「沈降13価肺炎球菌結合型ワクチン」には、これまで使用されていたワクチンに新たに6種類の肺炎球菌の成分が追加されており、合計13種類の成分が含まれます。そのため、より多くの種類の肺炎球菌感染症に対する予防効果が期待できると考えられています。

接種回数・間隔など

接種開始月年齢	生後2～7か月未満	生後7か月～1歳未満	1～2歳未満	2～5歳未満
接種回数	4回(初回3回、追加1回)	3回(初回2回、追加1回)	2回	1回
接種間隔	初回	27日以上の間隔をおいて、1歳までに3回接種完了 ※1歳を超えると受けられません。	27日以上の間隔をおいて、1歳1か月までに2回接種完了 ※1歳1か月を超えると受けられません。	60日以上の間隔をおいて2回
	追加	3回目接種後60日以上の間隔をおいて、1歳以降に1回(追加免疫) ※3回目を接種していなくても受けられます。	2回目の接種後60日以上の間隔をおいて、1歳以降に1回(追加免疫) ※2回目を接種していなくても受けられます。	

予防接種制度の変更にご注意ください

定期予防接種は、予防接種法や規則、国の方針などに基づいて実施しており、接種方法などが途中で変わる場合があります。

☐ Hib感染症(ヒブワクチン)、小児の肺炎球菌感染症(小児用肺炎球菌ワクチン)、ヒトパピローマウイルス感染症(子宮頸がん予防ワクチン) 予防接種 ☐

平成25年4月から、予防接種法に基づく定期接種となっています。これにより、3月末までに配布した「法定外(任意)接種用」と記した予診票は使用できませんので、接種前に必ず母子健康手帳を持って健康推進課で定期接種用の予診票の発行を受けてください。

なお、ヒトパピローマウイルス感染症(子宮頸がん予防ワクチン) 予防接種は現在、積極的な接種勧奨は行っていません。

接種間隔や期限に注意して計画的に受けましょう

複数回接種する必要がある予防接種を規定どおりの間隔で受けられなかった場合、予防接種法に基づく定期予防接種と認められない「任意接種」となる場合があります。次の場合は、健康推進課または接種医療機関にご相談ください。

☐ 3種混合(DPT)、4種混合(DPT-IPV)

1回目と2回目、または2回目と3回目の間隔が56日(8週間)を超えた場合

☐ Hib感染症

1回目と2回目、または2回目と3回目の間隔が56日(8週間)を超えた場合や、2回目または3回目と追加の間隔が13月を超えた場合

☐ 日本脳炎

1回目と2回目の間隔が28日(4週間)を超えた場合や、2回目と追加の間隔が13月を超えた場合

☎健康推進課(内線337)

全額利子補給しています 中小企業振興融資制度

市は、中小企業者の振興と経営の安定化を図るため、経営に必要な資金について融資をあっせんするとともに、融資に係る利子と保証料の一部を補給しています。

現下の厳しい経済情勢を踏まえ、緊急対策として平成21年度から全額の利子補給をしています。対象は平成26年3月31日までに申込みをされた方で、利用時から36か月間に限ります。

	融資額と期間	金融機関利率	市利子補給(36か月)	借入者利率
運転資金	700万円、5年以内	2.0%	2.0% (1.7%※)	0.0% (0.3%※)
設備資金	700万円、7年以内	2.0%	2.0% (1.7%※)	0.0% (0.3%※)

※表中の()内の値は、優遇期間(平成21年4月1日～平成26年3月31日)以外の基本利息を表します。

そのほかにも市には、中小企業の皆様が利用できる商工振興制度があります。

☐ 向日市小規模企業資金借入保証料補給金交付制度

向日市内の小規模企業者で、京都府の「小規模企業おうえん融資制度」を利用した方に、その保証料の半額(限度額5万円)を市が補給します。融資決定日から2年間、申請できます。

☎産業振興課 商工観光係(内線239、241)

予約は11月8日まで

まだ間に合います 乳がん検診

乳がん検診の申込み期間を、11月8日まで延長します。この機会にぜひ受診してください。申込み時に問診がありますので、受診されるご本人がお申込みください。

●日時／11月6日(水)、26日(火)午後2時、2時30分、2時45分

※検診所要時間は、約1時間です。

●場所／保健センター

●対象／向日市在住の満40歳以上の女性。2年に1回受診できます。今年度は、和暦で奇数年生まれの方(例えば、昭和31年、昭和29年…)

※9月上旬に「乳がん無料クーポン検診」の個別案内が届いた方は対象外です。

●検診内容／視触診、マンモグラフィ検査(乳房専用のレントゲン撮影)

●自己負担金／600円(免除制度があります)

●申込み／11月8日(金)までに、直接または電話で健康推進課(内線336、339、357、土・休日を除く午前8時30分～正午、午後1時～5時)へ。保健センターでは受付できません。定員(約70人)になり次第締め切り。

※心臓ペースメーカー装着や、乳房形成の手術後、妊娠中・妊娠の可能性のある方、授乳中の方は受診できません。V-Pシャント術後の方は主治医に相談してください。そのほか、乳房の病気で治療・経過観察中の方は事前にご相談ください。

乳がん検診は、検診車(バス)への乗降があります。乗降について介助が必要な場合は、申込み時にご相談ください。

がん検診の自己負担金が無料となる方

●対象

- ① 満70歳以上の方
- ② 満65～69歳で「後期高齢者医療被保険者証」をお持ちの方
- ③ ①、②以外で、生活保護法による被保護世帯の方
- ④ ①、②以外で、市民税非課税世帯の方

●手続き方法

①、②に該当する方は、がん検診受診時に「健康保険証」などを提示してください。

③、④に該当する方は、事前に健康推進課で「保健事業等自己負担金無料カード」の発行を受けてください。



京都府最低賃金の引き上げ

10月24日から、京都府最低賃金(地域別最低賃金)が「1時間759円」から「1時間773円」に引き上げられました。京都府内の使用者は、この金額より低い金額で労働者(パートタイマー、アルバイトなどを含む)を使用することはできません。

●除外賃金／最低賃金には、次の賃金は算入されません

- 精・皆勤手当、通勤手当、家族手当
- 時間外・休日および深夜手当
- 臨時に支払われる賃金

○1か月を超える期間ごとに支払われる賃金

※詳しくは、京都労働局 労働基準部 賃金室(☎241-3215)へお問い合わせください。

「緑化ポスターコンクール」入賞作品が決定

市長賞に新谷さん、教育長賞に木下さん

緑と環境の大切さを訴える「緑化ポスター」のコンクールに、市内の小学6年生から556点の応募がありました。

審査の結果、市長賞に新谷 麗奈さん(第4向陽小学校)、教育長賞に木下 もえさん(第3向陽小学校)の作品がそれぞれ選ばれました。

入選と佳作の入賞者は次のとおりです。

■入選■

- 向陽小／林 夏鈴さん
- 第2向陽小／井上 裕幹さん
- 第3向陽小／西村 龍星さん
- 第4向陽小／由良 彩華さん
- 第5向陽小／秋田 歌舞人さん
- 第6向陽小／二松 晃啓さん

■佳作■

- 向陽小／瀧田 満希さん、森山 さくらさん、谷口 碧渚さん、完山 花さん
- 第2向陽小／衣川 まいさん、服部 有希さん、大橋 美玖さん、吉田 路さん
- 第3向陽小／下寶 詩絵莉さん、大迫 楽さん、深松 莉奈さん
- 第4向陽小／奥村 望央さん、岸田 萌花さん、出口 雛来さん
- 第5向陽小／高柳 史奈さん、須田 歩さん、吉岡 菜美さん、高廣 奈美さん
- 第6向陽小／高橋 倫太郎さん、林 成美さん、鍛治 希さん、坂本 絵菜さん

市長賞 新谷 麗奈さん(第4向陽小)



教育長賞 木下 もえさん(第3向陽小)



緑化ポスター展

入賞作品を展示します。

- 日程／11月16日(土)、17日(日)
- 場所／ 向日市まつり会場(向日町競輪場)

※入賞作品は市ホームページでもご覧いただけます。

問市街地整備課(内線267)

会社を退職したら

年金の切り替え手続きが必要です

Q

今年28歳のしおりさんは、10月31日付で会社を退職しました。会社に勤めている間は厚生年金に加入していましたが、退職後は何か手続きが必要でしょうか。



A

退職すると厚生年金から脱退することになりますので、国民年金に切り替える手続きが必要です。退職日が確認できる書類(離職票や社会保険資格喪失証明書など)と年金手帳、印鑑をお持ちの上、市民課 年金係で手続きをしてください。

■社会保険の資格喪失日と国民年金への加入日■

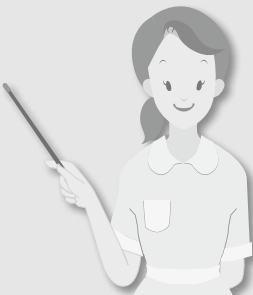
社会保険の資格は退職日の翌日に喪失し、国民年金へは社会保険の資格喪失日から加入します。しおりさんの場合、10月31日に会社を退職したので、11月1日に社会保険の資格を喪失して厚生年金から脱退すると同時に、国民年金に加入することになります。なお、国民年金の保険料は、加入月分から発生します。

■次の場合は国民年金への切り替えが必要です■

- 20歳以上60歳未満の方が、
- 会社を退職したり、雇用形態の変更などで社会保険の資格を喪失したとき
- 会社員や公務員の配偶者に扶養されている方が、配偶者の社会保険の扶養から外れたとき
- (例) 在職中の配偶者が65歳に到達したとき、配偶者が退職・死亡したとき、離婚したとき など

□退職後、保険料の支払いが難しいときは□

保険料の免除・猶予を受けられる制度があります。年金手帳、印鑑、雇用保険被保険者離職票または雇用保険受給資格者証をお持ちの上、市民課 年金係で申請手続きをしてください。



問市民課 年金係(内線216、246)

秋の休みはバスに乗って「バス・エコファミリー」

対象路線バスの降車時に、運転手に「バス・エコファミリー」と伝え、チラシに添付のチケットを1グループにつき1枚入れると、大人1人につき同伴の小学生以下2人までの運賃が無料となります。

- 対象日／11月の土・休日
 - 対象市町／京都府内にある市町(京都市、井手町、笠置町を除く)、高浜町(福井県)、篠山市(兵庫県)
 - 対象路線／対象市町を走る京阪バス、京阪宇治バス、京阪シティバス、阪急バス、奈良交通(和束木津線のみ)、京阪京都交通、西日本ジェイアールバス、京都交通、丹後海陸交通 など
- ※対象路線など、詳しくはお問い合わせください。チケットは、市内の小学校で児童に配布します。また、防災安全課でも配布します。

問防災安全課(内線249)
京都府 交通政策課 ☎414 - 4368

11月11日(いい日、いい日) 「介護の日」 ひとりで頑張らない・家族で抱え込まないで気軽に相談を

■介護相談会、福祉用具展示会

- 向日市介護相談員が相談に応じます。
 - 日時／11月3日(祝) 午前10時～午後3時
 - 場所／福祉会館
- ※社協まつりの会場内で行っています。

■介護施設見学会、相談会(介護相談・認知症介護相談・介護就職相談)

- 日時／11月11日(月) 午前10時～午後3時
- 場所／地域密着型介護サービス事業所6か所
- 小規模特別養護老人ホーム向陽苑21 小規模ケアハウス向陽苑21 (上植野町五ノ坪 ☎921 - 0026)
- せんしゅんかいデイサービスセンター花車 (寺戸町北前田 ☎924 - 5123)
- キャビック ケアホーム すいーとハンズ向日 (上植野町下川原 ☎925 - 1267、FAX925 - 1269)
- キャビック ケアホーム すいーとハンズ物集女 (物集女町五ノ坪 ☎921 - 6211、FAX921 - 6213)
- 介護保険サービス事業所 かいで (鶏冠井町祓所 ☎935 - 8080、FAX935 - 8081)
- グループホームてらど (寺戸町初田 ☎924 - 3310、FAX924 - 3311)

問高齢介護課(内線371、FAX932 - 0800)

年金受給者の皆様へ

「扶養親族等申告書」は期限までに提出しましょう

老齢や退職を支給事由とする年金は、雑所得として所得税の課税対象とされています(障害年金や遺族年金には税金はかかりません)。

課税対象となる受給者の方には、毎年11月上旬までに日本年金機構から「扶養親族等申告書」が送付されますので、12月1日の提出期限までに必ず提出してください。

この申告に基づき、翌年の年金にかかる所得税の源泉徴収額が決まります。もし提出を忘れると、各種控除が受けられず、所得税の源泉徴収額が多くなる場合がありますのでご注意ください。

平成26年分「扶養親族等申告書」が送付される方		
年齢	65歳未満	年金額が108万円以上
	65歳以上	年金額が158万円以上

問京都西年金事務所 ☎323 - 1170
市民課 年金係(内線216、246)

11月は児童虐待防止推進月間 「さしのべた その手がこどもの 命綱」

●地域の皆様へお願い ～向日市要保護児童対策地域ネットワーク協議会～

「もしや虐待では?」と感じたときは、迷わず連絡ください。

○連絡先／児童相談所全国共通ダイヤル ☎0570-064-000

京都府家庭支援総合センター ☎531-9600、京都府向日町警察署(少年係、☎921-0110)

向日市家庭児童相談室 ☎933-1199、向日市子育て支援課(内線349) など

子育てについて、一人で悩まずその不安な気持ちを誰かに話してみませんか。

●京都府家庭支援総合センター

子どもを育てる家庭環境(児童虐待) や、子どもの心、身体、行動(家庭内暴力など) などの相談、また、子どもを健やかに育てるための相談など、幅広く応じています。

○こども虐待相談専用電話 ☎531-9900

●向日市家庭児童相談室

家庭で子どもを養育する上でのさまざまな悩み事や心配事、また、子どもの虐待について相談に応じます。

☎933-1199(月～金曜日の午前9時～午後4時)

●向日市健康推進課

市保健師が、お子さんの発育や発達、子育てについてのさまざまな相談に応じます。赤ちゃん訪問や乳幼児健診、健康相談などで気軽にご相談ください。

○健康推進課(内線333、338)

●向日市子育て(支援)センター

子育てのことならどのようなことでも、気軽にご相談ください。

○「すこやか」(保健センター2階) ☎932-7830

○「さくら」(第1保育所内) ☎922-0004

○「こすもす」(第5保育所内) ☎932-1819

○「ひまわり」(第6保育所内) ☎935-0267

●子どもの人権110番

子どもたちの抱える問題について相談に応じています。

○京都地方法務局 ☎0120-007-110(月～金曜日の午前8時30分～午後5時15分)

●京都府乙訓保健所

保健所では、専門家(心理カウンセラー) による子育て中のお父さん、お母さんのための相談(すこやか子育て相談)を行っています(予約制)。

○乙訓保健所保健室 ☎933-1153

「景観市民アンケート」にご協力ください



市は、良好な景観まちづくりの指針となる「景観計画」の策定に取り組んでいます。今回のアンケート調査は、市民の皆様が景観について感じていることを把握し、計画づくりに反映するための資料とします。

●期間／11月中旬

●対象／向日市在住で、無作為に選ばれた満18歳以上の男女2,000人

☎都市計画課(内線293)

第1回向日市子ども・子育て会議

平成27年4月からスタートする「子ども・子育て支援新制度」を円滑に実施するため、子どもの保護者や学識経験者など幅広い関係者の意見をお聞きする会議を開催します。

●日時／11月21日(木)午後7時～

●場所／市役所 大会議室

●内容／委員の委嘱、会長の選任など

※傍聴を希望される方は、会議開始10分前までに会場にお越しください。定員(10人)を超えた場合は抽選で傍聴者を決定します。

※傍聴者は会議での発言はできません。

☎子育て支援課(内線344)

秋季火災予防運動・山火事防火運動 11月9日(土)～15日(金)

平成25年度全国統一防火標語

「消すまでは 心の警報 ONのまま」

住宅防火 いのちを守る 7つのポイント

■3つの習慣■

①寝たばこは絶対にやめる

②ストーブは、燃えやすいものから離れた位置で使用する

③ガスこんろなどのそばを離れるときは、必ず火を消す

■4つの対策■

①逃げ遅れを防ぐために、住宅用火災警報器を設置する

②寝具、衣類、カーテンからの火災を防ぐため、防炎品を使用する

③火災を小さいうちに消すために、住宅用消火器などを設置する

④高齢者や体の不自由な方を守るため、隣近所の協力体制をつくる

防ごう山火事

山火事を防ぐために、次の事項に注意しましょう。

①枯れ草などのある場所では火災が起こりやすいので、たき火をしない

②たき火の場所を離れるときは完全に消火する

③強風時や乾燥時には、たき火などを控える

④たばこの吸い殻は必ず消すと同時に、投げ捨てない

⑤子どもに火遊びはさせない

※たき火など「火災と紛らわしい煙

または火炎を発するおそれのある行為」をするときは、前日まで

に所轄消防署に届けてください。



11月9日は「119番の日」

昭和62年、消防と住民をつなぐ電話番号にちなみ、11月9日が「119番の日」に制定されました。消防に対する正しい理解と認識を深めてもらうとともに、防火防災意識の高揚を図っています。

消防は119番通報が入れば、直ちに消防署から消防車や救急車を出動させます。まず消防が知りたい情報は、「火災なのか救急なのか」「場所はどこなのか」「どんな状態なのか」です。

119番通報時のやり取りが、私たちの最初の貴重な情報源となりますので、慌てず落ち着いて、私たちの質問に回答してください。

☎乙訓消防組合 向日消防署・向日市消防団 ☎934-0119、FAX922-1190

市長雑感 69



健康への絆

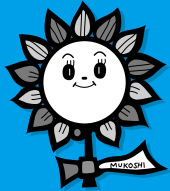
現代人の生活習慣病、うつ病などが問題になっています。

人の健康維持・増進は、自分自身の管理や予防も大切ですが、最近は地域が関わり、支えることが重要という流れになっています。

健康にも「人のつながり、絆」が大切な要素と言えるのではないのでしょうか。

向日市長 久嶋 務

くらしの情報



市の催し・サービス情報

教室・文化・芸能などの催し、福祉・教育のサービスなど、市からのお知らせを中心に掲載しています。

- 向日市役所への電話でのお問い合わせは、☎931 - 1111 (代表番号)にお掛けください。担当課におつなぎします。
- 向日市役所へのファクスはFAX922 - 6587、郵便物は「〒617 - 8665 向日市役所」、電子メールはinfo@city.muko.lg.jpにお送りください。
- ※ファクス、郵便物、電子メールには、市役所のどこの課(担当課名)宛てかをお書きください。
- 参加費などの記載がないものは、無料でご参加いただけます。
- ☎=お問い合わせ、HP=ホームページアドレス

催し情報

講座・教室

まなぼうや講座「編み物教室」

- 基礎編みをもとに、かぎ針で小さなポーチやペットボトル入れなどを作ります。
- 日時／11月10日(日)、20日(水)午後1時30分～4時30分
 - 場所／中央公民館
 - 講師／苺君代さん(日本編物文化教室手編み指導委員)
 - 対象／2日間とも参加できる成人15人
 - 参加費／700円
 - 持ち物／5号または6号のかぎ針、かぎ針に合う糸または毛糸1玉、はさみ
 - 申込み／11月1日(金)～8日(金)に、向日市生涯学習推進サークル「まなぼうや」事務局・教育委員会生涯学習課(内線834)へ。定員になり次第締め切り。

まなぼうや講座「子ども生け花教室」

- クリスマスを彩る季節の花を生けましょう。
- 日時／11月24日(日)午前10時～11時30分
 - 場所／中央公民館
 - 講師／田井中由江さん(人材ぽっとバンク登録)
 - 対象／小・中学生10人
 - 参加費／1,000円(材料費など)
 - 持ち物／工作用のはさみ、持ち帰り用袋
 - 申込み／11月1日(金)～20日(水)に、向日市生涯学習推進サークル「まなぼうや」事務局・教育委員会生涯学習課(内線834)へ。定員になり次第締め切り。

剪画「干支教室」

簡単な剪画^{せんが}の技法で、来年の干支を作ります。

- 日時・場所
○11月26日(火) 午前10時～正午、物集女コミセン
○11月29日(金)午前10時～正午、寺戸コミセン
- 講師／大月透さん(剪画作家)
- 対象／向日市在住・在勤の方各15人
- 参加費／400円
- 申込み／11月1日(金) から、直接または電話で、物集女コミセン(☎921 - 1514)または寺戸コミセン(☎933 - 8410)へ。いずれのコミセンも土曜日午後と月曜日を除く午前9時から午後5時まで受け付け。定員になり次第締め切り。



ヘルスセミナー「血管のびのび編」 ～血圧が気になる方へ～

「血圧の値が少しずつ上っているけど、放っておいても大丈夫だろうか」「血管はどうなるのだろう」などの不安を解消して、「今日から始める健康生活」について一緒に考えましょう。

- 日時
①11月27日(水)午前10時～正午
②12月10日(火)午前10時～正午
- 場所／保健センター
- 内容／2回シリーズの教室です。
①私の血管は、しなやかでしょうか？
健診結果から、血管元気度をチェックしよう
②血管が固くなるのはなぜ？
今日からはじめる食事の秘訣
- 対象／おおむね70歳までの向日市在住の方10人
- 申込み／11月1日(金)～15日(金)に、直接または電話で、健康推進課(内線336、339、357)へ。定員になり次第締め切り。

ウォーキング教室

- 普段からウォーキングをしている方も、全く歩くことのなかった方も、ウォーキングの基本を学びませんか。4回シリーズの教室です。ノルディックウォークの体験レッスンもあります。
- 日時／11月13日(水)、26日(火)、12月4日(水)、11日(水)午前10時～正午
 - 場所／保健センター
 - 内容／歩き方講習会(1回目)、1～1.5kmを実際に歩く(2回目以降)
※雨天時は、保健センターで室内運動をします。
 - 対象／4回とも参加できる方20人
 - 服装・持ち物／動きやすい服装、運動靴、タオル、お茶などの飲み物、筆記用具
※ノルディックウォークのストックは貸し出します。
 - 申込み／直接または電話で、健康推進課(内線336、339、357)へ。定員になり次第締め切り。

環境市民講座「ごみは意外に雄弁だ」

ごみは生活に移す鏡。家庭ごみを詳しく調べていくと、現代の暮らしが見えてきます。本当の意味での「もったいない」は消えてしまったのか、今一度、ごみについて一緒に考えてみましょう。

- 日時／11月20日(水)午後2時～4時
- 場所／市民会館
- 講師／浅利美鈴さん(京都大学環境科学センター助教)
- 申込み／11月13日(水)までに電話で、環境政策課(内線226)へ。定員(50人)になり次第締め切り。

クリスマスリース講習会

- クリスマス用に、すてきなリースを作りませんか。
- 日時／11月18日(月)午前10時～
 - 場所／物集女公民館
 - 講師／佐々木麻衣さん
 - 対象／向日市在住の成人20人
 - 参加費／2,000円(材料費)
 - 持ち物／付けてみたいリボン・毛糸・木の実など、持ち帰り用袋
 - 申込み／11月1日(金)午前9時から、直接または電話で物集女公民館(☎921 - 0048、土曜日午後と日曜日、祝日を除く)へ。定員になり次第締め切り。

クリスマスリースづくり教室

- クリスマスカラーの赤、緑、白をテーマに、木の実やリングでリースに飾り付けをします。
- 日時／11月29日(金)午前9時30分～11時15分
 - 場所／市民体育館
 - 講師／細川優子さん(FEJフラワー協会)
 - 対象／18歳以上の方12人
 - 参加費／1,700円(材料費含む)
 - 申込み／11月2日(土)午前10時から電話で、市民体育館(☎932 - 5011)へ。定員になり次第締め切り。
- ※申込みが4人以下の場合は、開催を中止します。

子どもまつぼっくりツリーづくり教室

- 長いまつぼっくり(ドイツトウヒ)で、自分だけのクリスマスツリーを作ります。
- 日時／12月7日(土)午前10時～11時
 - 場所／市民体育館
 - 対象／平成19年4月2日から平成20年4月1日生まれの幼児～小学2年生の児童とその親10組
 - 講師／芥川ひろ子さん(リアル・リンク京都)
 - 参加費／800円(材料費含む)
 - 申込み／11月2日(土)午前11時から、電話で市民体育館(☎932 - 5011)へ。定員になり次第締め切り。
- ※申込みが4人以下の場合は、開催を中止します。



普通救命講習

- 日時／12月15日(日) 午前9時～正午
 - 場所／長岡京消防署
 - 講習内容／心肺蘇生法(人工呼吸、胸骨圧迫)とAEDの取り扱い、止血法、その他応急手当など
 - 申込み／11月25日(月)～12月13日(金)に、消防署にある受講申込書に必要事項を記入の上、お申込みください。定員(30人)になり次第締め切り。
- ☎向日消防署 救急係 ☎934 - 0119



学校支援ボランティア交流講座
こんな時 子どもはステキに育つーはぐもう「自尊心」ー

- 日時／11月27日(水) 午前10時～正午
- 場所／市民会館
- 講師／園田雅春さん(大阪教育大学 特任教授)
- 申込み／電話またはファクスで、教育委員会 生涯学習課(内線834、FAX931 - 2555)へ。定員(60人)になり次第締め切り。

学校支援ボランティア養成講座
簡単に始められる「集団あそび」ー子どもたちのコミュニケーション力を伸ばすためにー

- 日時／11月29日(金) 午前10時～正午
- 場所／市民会館
- 講師／京都府レクリエーション協会講師
- 申込み／電話またはファクスで、教育委員会 生涯学習課(内線834、FAX931 - 2555)へ。定員(35人)になり次第締め切り。

文化・芸能

第36回向日市民音楽祭

- 市民サークルなどが美しい歌声と音色を響かせます。
- 日時／11月3日(祝) 正午開場
 - 場所／市民会館ホール
- コーラスの部□
- 時間／午後0時30分～
 - 出演／向陽高校合唱部、すいーとハンズ物集女バンド、ブルースター、ソルジェ、マードレコーラス、クールメール、Ensemble Five seasons、アンサンブル・ドルチェ、プランタン、かえるコーラス、ランズ・エンド・ハーモニー、茉莉花、フリーコーラス、京都西山高校(3年3組)、ホタル合唱団(出演順)



- アンサンブルの部□
- 時間／午後3時30分ごろ～
 - 出演／楽団「歌うたう猫」、ラ・カシム・バンド、オカリナクラブ「フーガ」、ベル・エトワール、大正琴「セレブ古都」、ギタークラブ「ソレイユ」、アンサンブル・クローバー(出演順)
- ☎市民会館 ☎932 - 3166、FAX932 - 1552

第17回MOA美術館向日市児童作品展

- 向日市内の全小学校から寄せられた約380点の絵画と書道が展示されます。市民の皆様の来場をお待ちしています。
- 日時／11月8日(金)～10日(日) 午前9時～午後5時(10日は正午まで)
 - 場所／市民会館
- ☎教育委員会 学校教育課(内線819)

公益財団法人 向日市埋蔵文化財センター 設立25周年記念展示
「桓武天皇の王宮ー長岡宮の実像ー」

- 向日市の風土を育んだ歴史遺産・長岡京跡の中心部である長岡宮跡は、全域が市内にあり、まさに向日市を代表する遺跡です。近年の発掘調査で、長岡宮中枢部は通説に再考を迫る大きな成果を挙げてきました。
- そこで、センター設立25周年の記念事業として、桓武天皇の王宮を考える上で最も重要な大極殿、朝堂院、内裏地域に焦点を当てた展示を企画しました。およそ60年に及ぶ調査研究の成果をぜひご覧ください。
- 日時／11月1日(金)～12月15日(日) 午前10時～午後6時(入館は5時30分まで)
 - ※期間中の休館日は、月曜日(11月4日を除く)と11月5日(火)、6日(水)、26日(火)、12月3日(火)です。
 - 場所／文化資料館
 - 内容／大極殿などの初期調査出土資料(京都大学考古学研究室蔵)、内裏、朝堂院などの出土資料(向日市教育委員会蔵)



▲大極殿(大阪歴史博物館提供)

講演会

第1回「長岡宮跡の調査・夜明けのころ」

- 日時／11月10日(日) 午後2時～4時
- 講師／西川幸治さん(京都大学 名誉教授)

第2回「桓武天皇とその時代」

- 日時／11月24日(日) 午後2時～4時
- 講師／吉川真司さん(京都大学文学研究科 教授)

第3回「都城の瓦生産と展開」

- 日時／12月8日(日) 午後2時～4時
- 講師／上原真人さん(京都大学文学研究科 教授)

いずれも

- 場所／文化資料館
- 定員／80人 ※申込みは不要です。

☎公益財団法人 向日市埋蔵文化財センター ☎931 - 3841

第11回向日市中学生英語スピーチ大会

- 市内の中学生が、日頃の学習成果を発表します。京都西山高等学校生徒の英語劇もあります。皆様、ぜひお越しください。
- 日時／11月9日(土) 午後1時～4時30分
 - 場所／市民会館ホール



☎教育委員会 学校教育課(内線819)

物集女コミセン作品展

- 日時
 - 11月9日(土) 午前10時～午後4時
 - 11月10日(日) 午前10時～午後3時
 - 場所／物集女コミセン
 - 展示／バードカービング、フラワーアレンジメント、パッチワーク、草木染、書道、編物、各サークルのパネル写真紹介 など
- ☎物集女コミセン ☎921 - 1514

西向日コミセン文化祭

- 日時／11月10日(日) 午前10時～午後3時
 - 場所／西向日コミセン
 - 発表／詩吟、ハーモニカ、中国語の歌、ヨーガ、フラダンス、歌謡舞踊、ウクレレ
 - 展示／ペン習字
 - お茶席／抹茶(200円)
- ☎西向日コミセン ☎921 - 0066

大極殿祭

- 784年に「長岡京」が奈良平城京から遷都された日を記念し、祭典を行います。雅楽、舞が披露されます。
- 日時／11月11日(月) 午前10時～
 - 場所／大極殿公園(雨天の場合は、向日神社境内・乙訓剣道場)
- ☎大極殿遺蹟保存協賛会(内線802)

天王山歴史スタンプラリー

- 阪急電鉄京都線「西山天王山駅」の開業を記念して、スタンプラリーを開催します。ご希望の方には、スタンプ設置場所で現地ガイドをします。ゴール地点で抽選もあり。
- 日時／12月21日(土) 午前9時～午後3時30分
 - ※少雨決行
 - コース／西山天王山駅→小倉神社→奥の山展望広場→天王山山頂→酒解神社→17烈士の墓→旗立松展望台→青木葉谷展望広場→宝積寺→アサヒビール大山崎山荘美術館→竹林の小道→観音寺(山崎聖天)→離宮八幡宮→歴史資料館→大山崎駅
 - 申込み／午前9時～10時30分に、西山天王山駅西口にお越しください。スタンプ台紙と観光地図をお渡しします(1,000人まで)。
- ☎大山崎町経済環境課 天王山歴史スタンプラリー係 ☎956 - 2101

■ スポーツ

スポーツひろば

- 日時／11月7日(木)、11日(月)、21日(木)、28日(木)
 - 午後3時～4時
 - 午後4時～5時
 - 午後5時～6時(1時間ごとの入替制。2区分以上の利用可。準備、後片付けを含む)
- 場所／市民体育館
- 種目(スペース)／卓球(1～4台)、バドミントン(1面)、ショートテニス(1面) など
- 利用料金／各時間1スペース500円(ラインテーブルは別途必要)
- 申込み／前日の午前10時から電話で、市民体育館(☎932-5011)へ。



第36回京都府民総合体育大会駅伝競走向日市代表選手 参加者募集

- 平成26年2月9日(日)に開催される京都府民総合体育大会駅伝競走に、向日市代表として参加する選手を選考します。
- 日時／11月23日(祝)午前10時～ ※雨天決行
 - 場所／向日町競輪場内 陸上トラック
 - 種目／一般男女3,000m、高校男女3,000m、中学男女1,500m
 - 参加条件
 - ①今年4月30日以前から駅伝競走参加時まで、引き続き京都府民であること
 - ②居住地、勤務地のいずれかが向日市内であること。ただし、前年の大会と異なる市町村から出場できるのは、転居、転勤または就職の場合とする
 - ③第36回大会で、異なる市町村で他の競技に参加していないこと
 - ④一般、高校の部は、3,000mの記録が12分以内であること。中学の部は、1,500mの記録が6分以内であること
 - 申込み／11月20日(水)までに電話で、公益財団法人向日市スポーツ文化協会(☎932-5011)へ。

ワイワイスポーツクラブ ボウリング大会

- 日時／11月24日(日)午前8時45分現地集合
 - 場所／スーパーボウル吉祥院(京都市南区)
 - 対象／小学生以上40人
 - 参加費
 - 個人 2ゲーム1,200円
 - ペア(小学生と保護者) 2ゲーム1,500円
- ※当日徴収。靴代・景品代を含む。会員以外の方は500円加算。
- ゲーム方法
 - 個人 1人で2ゲーム
 - ペア 小学生と保護者が1投ずつ、または1フレームずつそれぞれ交互に投球し、2ゲーム
 - 申込み／11月20日(水)までに電話で、公益財団法人向日市スポーツ文化協会(☎932-5011)へ。ワイワイスポーツクラブ開催時にも受け付けています。定員になり次第締め切り。

ゆめパレアむこうトレーニング1日体験会

- 日時／11月9日(土)、21日(木)午後2時～4時
- 場所／ゆめパレアむこう 健康増進センター
- 定員／各5人
- 申込み／受講料(1,000円)を添えて、直接、ゆめパレアむこう(☎934-7770、休館日=12ページを参照=を除く午前9時～午後10時)へ。電話での仮予約可。定員になり次第締め切り。

水中健康体操

- 日時／11月11日～12月16日の毎週月曜日全6回、午前10時～11時15分
 - ※この内1回は、室内で運動します。
- 場所／ゆめパレアむこう 市民温水プール
- 定員／60歳以上の方15人
- 申込み／受講料(6,000円)を添えて、直接、ゆめパレアむこう(☎934-7770、休館日=12ページを参照=を除く午前9時～午後10時)へ。定員になり次第締め切り。

■ 福祉

社協まつり

- 向日市社会福祉協議会とボランティアグループなどの地域の福祉関係団体が、日ごろの活動をPRしたり、作品の展示などを行います。
- 日時／11月3日(祝)午前10時～午後3時
 - 場所／福祉会館
 - 内容／模擬店(焼きそば、おでん、からあげ、カレーなど)、段ボール迷路、バルーンアート、ビンゴゲーム、もちつき、空き缶積みコンテスト、福祉団体の展示・舞台発表、福祉施設・団体作品展示販売、野菜販売、ミニステージ
- ☎向日市社会福祉協議会☎932-1960

ふれあいサロン体験交流会

- 小地域で住民グループが自主的に生きがいや学習、仲間づくりのため活動する「ふれあいサロン活動」の普及と活動者の交流を目的に開催します。
- 日時／12月12日(木)午後1時30分～3時30分
 - 場所／福祉会館
 - 内容／ふれあいサロン活動の報告とサロン活動に役立つプログラムについて
 - 対象／ふれあいサロン活動に関心のある方、サロンの活動者30人程度
 - 申込み／電話で、向日市社会福祉協議会 地域福祉係(☎932-1961、土・休日を除く午前8時30分～午後5時)へ。

年末調整説明会

右京税務署は、給与の支払いをする方を対象に、年末調整説明会を実施します。事前に送付する「年末調整のしかた」の封筒一式を持ってお越しください。

日時		会場
11月21日(木)	午前10時～正午	京都府中小企業会館2階 大ホール (右京区西院東中水町17)
	午後1時30分～3時30分	
11月22日(金)	午後1時～3時	長岡京市立中央公民館市民ホール

☎右京税務署 源泉所得税担当☎311-6366

■ 子育て

子育てサポート「おひさま」

- 日時・内容
 - 11月16日(土)午前10時～正午 リトミック
 - 11月17日(日)午前10時～午後1時(予定) バザー
- 場所／あひるが丘保育園(物集女町北ノ口)
- 申込み／開催日の1週間前までに電話、ファクスで、あひるが丘保育園(☎921-0005、FAX921-0040)へ。

■ そのほかの催し

秋季市民親睦囲碁大会

- レベル別で囲碁の対戦をします。
- 日時／11月17日(日)午後1時～5時
 - 場所／上植野コミセン
 - 参加費／300円(当日徴収)
 - 申込み／直接または電話で、上植野コミセン(☎922-3580、月曜休館)へ。

平成26年成人式
お手伝いいただける方を募集します

- 成人式当日の受付や司会、誓いの言葉など、成人式の運営をお手伝いしていただける新成人の方を募集しています。
- 日時／平成26年1月13日(祝)午前10時30分～(予定)
 - 場所／市民会館ホール
 - 申込み／12月13日(金)までに、電話またはファクス、はがきで、教育委員会 生涯学習課(内線834、FAX931-2555、〒617-8665 向日市寺戸町中野20)へ。ファクス、はがきの場合は①氏名 ②住所 ③電話番号 ④成人式お手伝いとご記入ください。



広告

広報板はマナーを守ってご利用ください

市内76か所に設置している広報板は、市民の皆様が主催する催しなどの案内にご利用いただいています。

近頃、未届けでの利用や掲示期間を過ぎても撤去されていない掲示物が見受けられます。ご利用を希望される場合は、必ず「向日市広報板利用届」にご記入の上、掲示物を添えて秘書広報課(内線240)までお申し込みください。掲示可能期間はおおむね1か月以内です。掲示・撤去は利用者で行ってください。また、掲示用の磁石は、譲り合ってお利用いただきますようお願いいたします。

※未届けの掲示物は撤去しますのでご了承ください。

サービス情報

■ 医療

老人(65歳以上70歳未満の方)・ひとり親・障がい者・重度心身障がい老人の方の医療費負担を軽減します

老人(1割または3割負担)・ひとり親・障がい(自己負担を公費で助成)の福祉医療制度を受けることができるのは、次のいずれかに該当する方です。いずれも本人、配偶者、扶養義務者に所得制限があります。

申請には健康保険証、印鑑、身体障害者手帳または療育手帳(お持ちの方のみ)が必要です。詳細は、医療保険課 福祉医療係にお問い合わせください。

- 老人医療／65歳以上70歳未満の方で、
 - ①1人暮らしの方
 - ②老人世帯(60歳以上の方のみで構成される世帯)の方
 - ③所得税非課税世帯(世帯員全員が非課税)の方
 - ひとり親家庭医療／平成26年3月31日現在で、18歳(高校卒業)までのひとり親家庭の児童とその親
 - 障がい者医療／65歳未満の方、65歳以上で後期高齢者医療の被保険者でない方で、
 - ①身体障害者手帳1～2級の方
 - ②療育手帳A判定の方
 - ③身体障害者手帳3級で市民税非課税世帯の方
 - 重度心身障害老人健康管理事業／65歳以上の後期高齢者医療の被保険者で、
 - ①身体障害者手帳1～2級の方
 - ②療育手帳A判定の方
 - ③身体障害者手帳3級で市民税非課税世帯の方
- ※平成25年8月受診分から、母子家庭の方への医療費助成を父子家庭の方(年度末で満18歳までの児童とその父親)にも拡大しています。対象となる方は、申請をお願いします。
- ☎医療保険課 福祉医療係 (内線342、334)

■ 入札

平成25・26年度の競争入札等参加資格審査追加申請

入札参加資格審査の追加申請を受け付けます。郵送受け付けのみですのでご注意ください。

- 受付対象／平成25・26年度の競争入札等参加資格審査を申請されていない方で、建設工事、測量・建設コンサルタント業務等、物品購入等、委託業務(役務)についての入札などに参加を希望される方
- 申請受付／12月2日(月)～11日(水)に、申請書類を簡易書留郵便で総務課 管財係(〒617 - 8665 向日市寺戸町中野20)へ提出してください。11日の消印有効。

※申請に関する要項、手引き、申請書類などは、市ホームページに掲載していますので、ダウンロードし、必要事項を記入の上ご提出ください。

☎総務課 管財係 (内線290)

■ 安心・安全

毒物・劇物危害防止運動

毒物・劇物を取り扱う際には、次のことを守って正しい使用、保管管理、廃棄を行いましょう。

- ①保管は鍵のかかる専用の保管庫へ。その際、毒物や劇物以外を一緒に入れない
 - ②容器、保管場所には「医薬用外毒物」「医薬用外劇物」と正しく表示を
 - ③飲食物の容器には絶対に入れない
 - ④廃棄は決められた方法で
 - ⑤常に在庫を確認し、万一、盗難にあった場合や紛失したときは、すぐに警察に通報を
 - ⑥毒物・劇物を飛散、流出させた場合はすぐに保健所、警察署または消防機関に連絡を
- ☎乙訓保健所 環境衛生室 ☎933 - 1241



■ 人材募集

平成25年度自衛官等募集

- 募集種目／陸上自衛隊高等工科学校生徒
- 受付期間／11月1日(金)～平成26年1月10日(金)
- ※推薦は12月6日(金)まで。
- ※試験期日、資格など、詳細はお問い合わせください。
- ☎自衛隊京都地方協力本部 ☎211 - 3471
- 自衛官募集相談員の小山市次さん ☎922 - 6459
- HP <http://www.mod.go.jp/pco/kyoto/>

■ そのほかのお知らせ

「検察審査員」に選ばれたらご協力を

交通事故、詐欺などの被害にあったのに、検察官がその被疑者(加害者)を裁判にかけてくれず、どうも納得ができない。このような人のために、検察官のした不起訴処分が正しかったかどうかを審査する機関が「検察審査会」です。検察審査会では、11人の審査員が審査をします。審査員は、選挙権を持っている皆様の中から「くじ」で選ばれることになっています。

あなたも審査員に選ばれる可能性があります。審査員に選ばれたときには、国民の代表としての仕事にご協力をお願いします。

検察審査会では、この制度をドラマ形式で紹介したDVDを貸し出しています。詳しくは、京都第一検察審査会事務局 総務課(☎257 - 9187)へお問い合わせください。

薬物乱用は「ダメ。ゼッタイ。」

□麻薬・覚せい剤乱用防止運動実施中□

薬物乱用は、周囲の人から誘われて好奇心や興味本位で手を染めるケースが多くみられます。覚せい剤を「エス」「スピード」などと呼んで、乱用薬物とは分らないように誘われることもあります。

薬物乱用に対する理解を深め、絶対に手を出さないという自覚が大切です。

☎乙訓保健所 環境衛生室 ☎933 - 1241

市民の情報掲示板



市民の皆様などから寄せられた情報を掲載しています。参加費などの記載がないものは無料です。詳細は各問い合わせ先にお尋ねください。
※掲載については秘書広報課(内線240)へお問い合わせください。

子育て支援情報

子育て支援の催しや各種健診など、子育てについての情報をお知らせします。

子育てセンターから

■ 親子遊びの日 ※いずれも予約不要

- ぷちぴよルーム(6か月未満) 11月8日(金) 午後1時30分～3時、子育て支援センター「さくら」
- ぴよぴよルーム(6か月～1歳未満) 11月15日(金) 午後1時30分～3時、子育て支援センター「さくら」
- よちよちルーム(1歳～1歳半未満) 11月22日(金) 午後1時30分～3時、子育て支援センター「さくら」
- とことこルーム(1歳半～2歳未満) 11月20日(水) 午前10時～11時30分、子育てセンター「すこやか」
- ひまわりほっとルーム(0歳～1歳半未満) 11月11日(月)、25日(月) 午後1時30分～3時、子育て支援センター「ひまわり」

■ 絵本の日 ※いずれも予約不要

- こすもす絵本館(第5保育所) 11月8日(金) 午前10時～11時30分
- ひまわり絵本館(第6保育所) 11月15日(金) 午前10時～11時30分



■ さくら施設開放

- 2歳未満は毎週火曜日と木曜日
- 2歳以上は毎週水曜日(13日を除く)と金曜日(1日を除く)
- ※いずれも午前10時～11時30分、予約不要
- ※11月13日が雨天の場合は開館します。

■ 地域交流(つながりスペース)

- 物集女公民館 11月14日(木)
- 物集女コミセン 11月28日(木)
- 上植野公民館 11月7日(木)、21日(木)
- ※いずれも午後1時30分～3時、予約不要
- 物集女コミセン 11月6日(水)
- 上植野コミセン 11月12日(火)、26日(火)
- ※いずれも午前10時～11時30分、予約不要

■ 園庭開放

- 第2保育所 11月21日(木)
- 第5保育所 11月7日(木)
- 第6保育所 11月14日(木)
- ※いずれも午前10時～11時30分、雨天中止、予約不要

- 子育てセンター・子育て支援センター来所・電話育児相談／毎週月～金曜日(祝日を除く)、午前9時～午後4時。申込みは電話で子育てセンター「すこやか」へ。
- 第2保育所・育児相談／毎週金曜日(祝日を除く)、午前10時～午後3時。申込みは同保育所(☎931 - 4001)へ。
- 家庭児童相談室・出張相談(子育てや家庭生活に関する相談に応じます)／毎週月曜日(祝日を除く)、午前10時～午後4時。子育て支援センター「さくら」(第1保育所内)。
- ※子育てセンター、子育て支援センター、保育所には駐車スペースがありません。お車での来所はご遠慮ください。

健康診査・教室など

- プレママスクール 11月14日(木)
開催時間／午前9時30分～正午
- 乳児前期健診 11月14日(木)
受付時間／午後1時～2時45分
- 乳児後期健診 11月22日(金)
受付時間／午後1時～2時45分
- 1歳9か月児健診 11月21日(木)
受付時間／午後1時～2時45分
- 3歳児健診 11月20日(水)
受付時間／午後1時～2時45分
- 離乳食教室 11月12日(火)
受付時間／午前9時15分～9時30分
- 健康・栄養・転入児相談 11月25日(月)
受付時間／午前9時30分～11時
- 予防接種(BCG) 11月15日(金)
受付時間／午後1時10分～2時30分
- ※場所はいずれも、保健センター(寺戸町東野辺31)
- ☎健康推進課(内線333、338)

- ☎子育てセンター「すこやか」
(保健センター2階) ☎・FAX932 - 7830
- ☎子育て支援センター「さくら」
(第1保育所内) ☎922 - 0004
- ☎子育て支援センター「こすもす」
(第5保育所内) ☎932 - 1819
- ☎子育て支援センター「ひまわり」
(第6保育所内) ☎935 - 0267

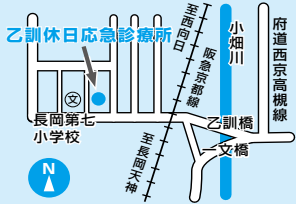
健康づくり情報

休日・祝日診療や地域健康塾など、健康づくりについての情報をお知らせします。

休日・祝日診療

●内科・小児科

乙訓休日応急診療所
(長岡京市今里北ノ町39-4、☎955-3320)
受付時間／午前9時30分～午後4時



●外科

診療時間／午前9時30分～午後4時
【11月の当番】受診前に電話でご確認ください。

11月3日(祝) 新河端病院 ☎954-3136
11月4日(振休) 済生会京都府病院 ☎955-0111
11月10日(日) 北田整形外科 ☎924-2838
11月17日(日) 千春会病院 ☎954-2175
11月23日(祝) 長岡京病院 ☎955-1151
11月24日(日) 向日回生病院 ☎934-6881

☎健康推進課(内線339、357)

地域健康塾

向日市在住の65歳以上の方を対象とし、健康チェック(血圧測定など)、軽体操、交流会などをします。お茶などの飲み物、タオル、上履き(福祉会館のみ)などは各自でお持ちください。

【午前の部】午前9時30分～11時

物集女公民館	11月5日、12日、19日、26日	西向日コミセン	11月6日、13日、27日
寺戸公民館	11月6日、27日	上植野コミセン	11月1日、8日、15日、22日
寺戸コミセン	11月13日、20日	向日台団地集会所	11月1日、8日、15日、22日
森本公民館	11月5日、12日、19日、26日	西部防災センター	11月11日、18日、25日
鶏冠井公民館	11月7日、14日、21日、28日	福祉会館	11月11日、18日、25日
向日コミセン	11月7日、14日、21日、28日		

【午後の部】午後1時30分～3時

鶏冠井コミセン	11月7日、14日、21日、28日	上植野コミセン	11月6日、13日、20日、27日
上植野公民館	11月11日、18日、25日	福祉会館	11月1日、8日、15日、22日

☎高齢介護課(内線345)



市税などの納期限

市税などは納期限内に納めましょう。納税には、便利な口座振替をご利用ください。

12月2日(月)	国民健康保険料第6期納期限
	介護保険料第6期納期限
	後期高齢者医療保険料第5期納期限

むこう愛菜市(朝市)

地元農家の農産物直売会です。時間はいつでも午前8時30分～9時。農産物の数量や状況によって、早く終了することもあります。

○毎週土曜日、保健センター

○毎週火曜日、市民温水プール

※「むこう愛菜市」に出店していただける向日市の農家の方を募集しています。詳しくは、産業振興課 農政係(内線238)へ。

老人福祉センター情報

老人福祉センターは、向日市在住の60歳以上の方にご利用いただけます。

桜の径

○血圧測定 11月11日(月)、29日(金)午後1時30分～、相談室

○男性の太極拳・気功講座 11月7日(木)、14日(木)、21日(木)、28日(木)午前10時～、大広間

☎老人福祉センター 桜の径☎934-1515
琴の橋☎924-0800

毎月1日は「無火災推進日」

防火意識高揚のため、午後8時にサイレンを鳴らしています。地域ぐるみで防火対策をし、安心して暮らせるまちをつくりましょう。

☎乙訓消防組合 向日消防署・向日市消防団
☎934-0119、FAX922-1190

公共施設の休館日

○市役所、保健センター…毎週土・日曜日、11月4日(振休)

○市民会館…毎週月曜日

○中央公民館、寺戸公民館、コミュニティセンター…毎週月曜日、11月3日(祝)、23日(祝)

○図書館、文化資料館…毎週月曜日(4日を除く)、11月5日(火)、6日(水)、26日(火)

○天文館…毎週月・火曜日、11月3日(祝)、23日(祝)

○市民体育館…11月16日(土)と17日(日)は、プロバスケットボールbjリーグ開催のため、トレーニング室は利用できません。

○ゆめパレアむこう(健康増進センター)…11月14日(木)、28日(木)

○ゆめパレアむこう(市民温水プール)…11月1日(金)、14日(木)、28日(木)

○物集女・森本・鶏冠井・上植野公民館、老人福祉センター桜の径・琴の橋、福祉会館…毎週日曜日、11月4日(振休)、23日(祝)

各種相談日程

相談内容について秘密は厳守します。お気軽にご相談ください。

無料法律相談(予約制・1人30分)

●11月11日(月)午前9時～11時30分、市民相談室
予約は11月7日(木)午前9時から電話でのみ

●11月18日(月)午前9時～11時30分、市民相談室
予約は11月14日(木)午前9時から電話でのみ

●11月25日(月)午前9時～11時30分、市民相談室
予約は11月21日(木)午前9時から電話でのみ

●12月2日(月)午前9時～11時30分、市民相談室
予約は11月28日(木)午前9時から電話でのみ

※定員は各5人です。相談時間の指定はできません。定員になり次第締め切り。

☎秘書広報課(内線295)

困りごと相談

行政相談委員や人権擁護委員、民生児童委員、行政書士、司法書士、社会保険労務士などが相談に応じます。人権や労働問題、登記・債務整理、成年後見制度など、幅広くご相談いただけます。

●11月12日(火)、26日(火)午前9時15分～正午
(受付は午前11時30分まで)、福祉会館
※予約不要。車での来館はご遠慮ください。

☎秘書広報課(内線295)

無料公証相談

遺言書などの公正証書の作成についての相談。

●11月12日(火)午前9時15分～正午(受付は午前11時30分まで)、福祉会館

※直接会場にお越しください。

☎京都公証人合同役場☎231-4338

消費生活相談

悪質商法や訪問販売トラブルなど、消費生活についての疑問、苦情をお気軽にご相談ください。

○毎週月、水曜日(振替休日を除く)、午前9時～正午、午後1時～4時、相談室1

○毎週火、木、金曜日、午後1時～4時、相談室1

☎消費生活相談専用電話☎931-8168

女性のための相談(予約制・1人50分)

女性カウンセラーが相談に応じます。11月のテーマは「これでいいのかな?私たちの夫婦関係って?」です。DV相談は年間を通じてお受けします。

●11月13日(水)、27日(水)午後1時10分～4時

☎市民参画課 予約専用電話☎931-1144

年金相談

●11月7日(木)、14日(木)、21日(木)、28日(木)午前10時～正午、午後1時～4時、市民相談室

☎市民課 年金係(内線216、246)

心の健康相談(予約制)

精神保健福祉士が相談に応じます。

●11月5日(火)、12日(火)、19日(火)、26日(火)午後1時～5時、市役所

☎障がい者支援課(内線327、FAX932-0800)

経営安定特別相談

●税務専門相談／11月5日(火)、19日(火)

●経営専門相談／11月12日(火)、26日(火)
いずれも午後1時～4時30分、商工会館

☎向日市商工会☎921-2732

家庭児童相談

家庭で子どもを養育する上でのさまざまな悩みや心配、子どもの虐待について相談に応じます。

○毎週月～金曜日、午前9時～午後4時、家庭児童相談室(保健センター2階)

☎家庭児童相談室☎933-1199