

### 主な記事

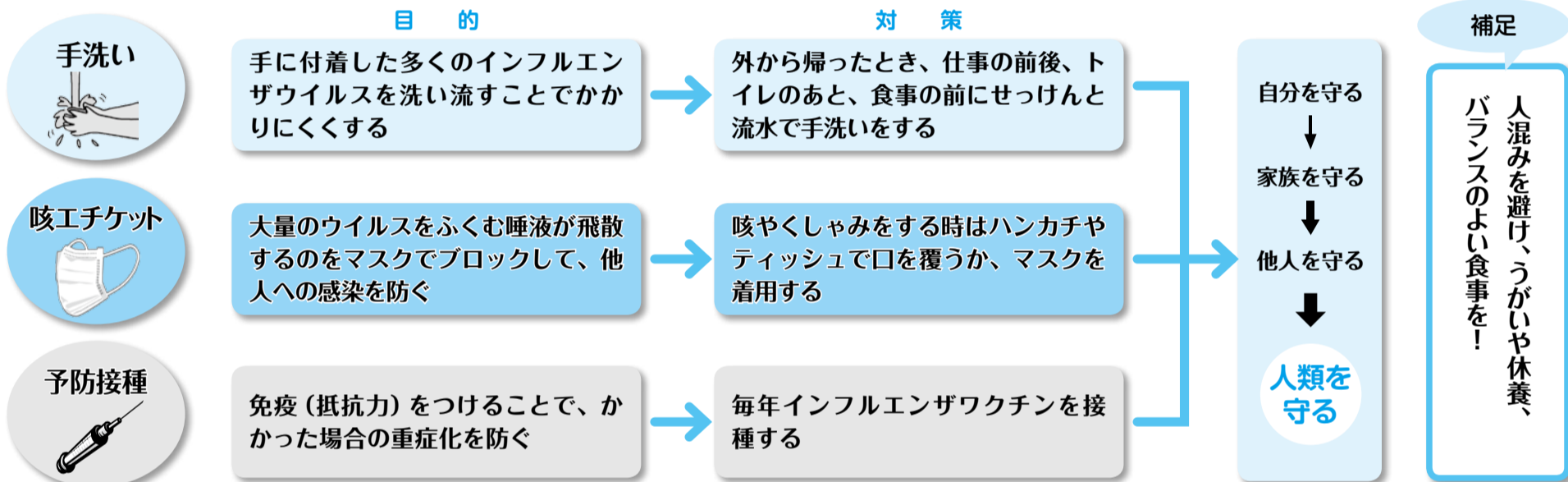
- 来春入園の保育園児を募集……2面
- 観光写真コンテスト 締め切り間近……3面
- 向日市人事行政の運営等の状況……4~5面
- 年末防火運動……6面
- くらしの情報……7~8面
- 市民の情報掲示板……9面
- 子育て支援情報……9面
- 各種相談日程、公共施設休館日……10面

## インフルエンザ かからないために

インフルエンザが流行する季節になりました。感染しても風邪程度で回復する人もいますが、肺炎や脳症などの合併症で重篤な状態になるケースもあります。そこで、向日市が「市民の健康づくりに関する協定」を結んでいる京都府立医科大学の協力をいただき、インフルエンザにかからないための大切な予防ポイントをまとめました。



### 「感染しない」「うつさない」3つのポイント



### 手洗いの方法



### 高熱、咳 早めの診察を

京都府立医科大学 地域保健医療疫学  
医学博士 渡邊能行さん

インフルエンザの季節がやってきました。京都府内におきましても、原稿を書いています最新の資料では、10月下旬に乙訓保健所管内の医療機関におきまして、70歳代の女性が罹患されたとの報告がありました。隣接する京都市西京区の数名の開業医の先生方からも、同じ時期にインフルエンザの患者さんをこの秋に初めて診察したと聞いております。本紙がお手元に届く頃にはさらに患者発生が増えてきているのではないかと思います。

インフルエンザは単なる“かぜ”とは違って、典型的な場合は、突然発症し、多くは38℃以上の高熱を伴い、のどの痛み、鼻水・鼻づまり、咳などに加えて全身倦怠感などの全身症状がある病気です。ただ、高齢者では微熱にとどまることも多く、合併症として肺炎をおこすこともあり、また小児ではまれですが、脳症という重篤な合併症もあり、油断できない感染症です。

そこで、この度、京都府立医科大学附属

病院の感染対策部長の藤田直久先生と西内感染管理推進者の作成されましたインフルエンザの予防についての資料をお借りして、向日市民の方々にも情報提供させていただくこととしました。

インフルエンザは、他人の咳やくしゃみを近接距離で直接浴びた時に、インフルエンザウイルスを含んだ飛沫を吸引して気道に取り込んだり、インフルエンザウイルスが付着したものを手で触って、その手で自分の鼻や口を触ってウイルスを取り込んだりして感染していきます。ですので、毎日の生活の中で気をつけていただきたいのは、手洗いと咳のエチケットです。外出した後は必ず手を洗うことと、自分が咳の症状があるときはマスクをつけて、他人に咳やくしゃみを浴びせないようにすることが大切です。予防接種も忘れずに受けておきたいものです。

そして、症状がでましたら、早めに医師の診察をうけて、きちんと治療してもらいましょう。

# 来春入園の 保育園児を募集

## 入所申込書の配布は12月5日(木)から

### ■募集の対象■

募集の対象児は、その家庭が次のいずれかに該当する場合に限られます。保護者以外に乳幼児の保育ができる方がいる場合は、対象になりません。また、入所できる年齢は保育所によって異なりますので、右下の表を参照してください。

- 1.家庭外労働** 乳幼児の保護者が、日常昼間、家庭外で仕事をしているため、その乳幼児の保育ができない場合
- 2.家庭内労働** 乳幼児の保護者が、日常昼間、家庭内で家事以外の仕事をしているため、その乳幼児の保育ができない場合
- 3.母親が出産の場合** 母親が出産前後である場合
- 4.保護者の疾病など** 保護者が疾病などにかかったり負傷した場合、または心身に障がいがある場合
- 5.病気の看護など** 乳幼児の家庭に、長期の病人や心身に障がいのある方がいて、乳幼児の保護者が常にその方を看病する必要がある場合
- 6.家庭の災害** 火災、風水害、地震などの災害により、家庭で保育できない場合以上、世帯員のすべてがいずれかの基準に該当し、保育に欠ける程度の高い方から入所の決定をします。希望された保育所に定員を超える申込みがあった場合、希望の保育所に入所できない場合や待機となる場合もありますので、ご了承ください。

### ■申込書の配布■

初めて入所を希望される方は子育て支援課で、入所中の乳幼児の兄弟姉妹は保育所で12月5日から配布します。

※子育て支援課での配布時間は、午前8時30分～正午、午後1時～5時です(土・休日を除く)。

### ■申込書の受付■

初めて申込みされる方は、申込書配布時に次の日程で提出日時を調整いたします。

○受付日時／平成26年1月14日(火)、15日(水)、16日(木)

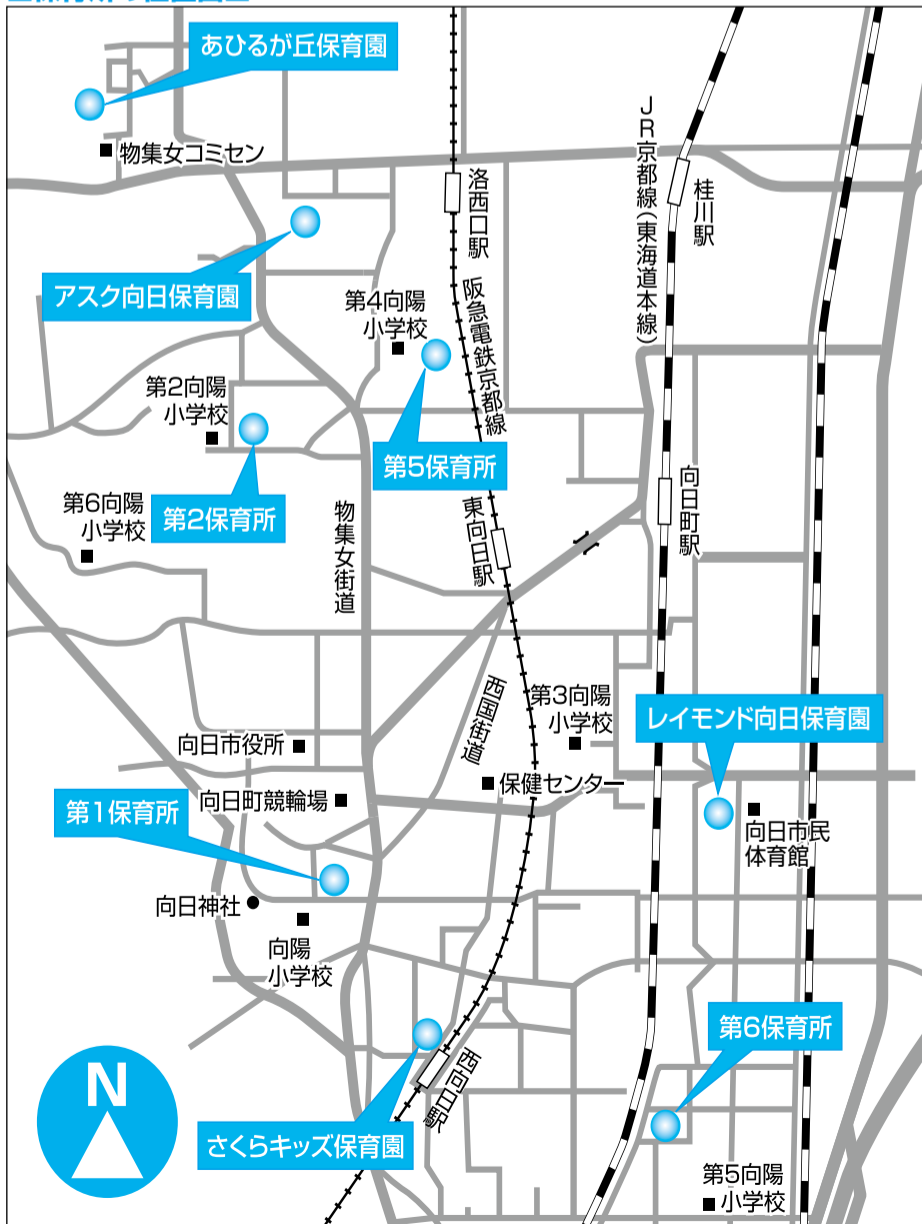
いずれも午前9時～正午、午後1時～4時

○受付場所／市役所第1会議室(予定)

なお、平成25年12月現在入所している乳幼児の継続手続きや兄弟姉妹の申込み手続きなどについては、後日保育所を通じてお知らせします。

※初めて申込みされる方、現在保育所に入所している方とも、最終締め切りは平成26年1月24日(金)です。

### ■保育所の位置図■



## 向日市保育料基準額表(平成25年12月1日現在)

保育所保護者負担金(保育料基準額)は、次のとおりです。ただし、今後の国の保育料基準額の改正などにより、変更される場合があります。

階層	各月初日の在籍入所児童の属する世帯の階層区分	定義	徴収基準額(月額) 円		同左第2子(月額) 円		同左第3子以降(月額) 円	
			3歳未満児	3歳以上児	3歳未満児	3歳以上児	3歳未満児	3歳以上児
A	生活保護法による被保護世帯(単給世帯を含む)及び中国残留邦人等の円滑な帰国の促進及び永住帰国後の自立の支援に関する法律による支援給付受給世帯		0	0	0	0	0	0
B	A、D階層を除き前年度分の市町村民税非課税世帯		6,000	4,500	3,000	2,250	0	0
C1	A、D階層を除き前年度分の市町村民税課税世帯であって、その税額が次の区分に該当する世帯	均等割の額のみ(所得割なし)	9,000	6,500	4,500	3,250	0	0
C2		所得割の額が11,000円未満	11,000	8,000	5,500	4,000	0	0
C3		所得割の額が11,000円以上	13,000	10,000	6,500	5,000	0	0
D1	A階層を除き前年度分の所得割の額が3,000円未満	3,000円未満	15,000	12,400	7,500	6,200	0	0
D2		3,000円以上10,000円未満	19,100	14,800	9,550	7,400	0	0
D3		10,000円以上19,000円未満	23,200	17,200	11,600	8,600	0	0
D4		19,000円以上38,000円未満	27,300	19,600	13,650	9,800	0	0
D5		38,000円以上57,000円未満	31,400	22,000	15,700	11,000	0	0
D6		57,000円以上75,000円未満	35,500	22,800	17,750	11,400	0	0
D7		75,000円以上94,000円未満	39,600	23,600	19,800	11,800	0	0
D8		94,000円以上128,000円未満	44,000	24,400	22,000	12,200	0	0
D9		128,000円以上150,000円未満	46,500	25,200	23,250	12,600	0	0
D10		150,000円以上180,000円未満	49,000	26,000	24,500	13,000	0	0
D11		180,000円以上220,000円未満	51,500	26,800	25,750	13,400	0	0
D12		220,000円以上342,000円未満	54,000	27,600	27,000	13,800	0	0
D13		342,000円以上379,000円未満	56,500	28,400	28,250	14,200	0	0
D14		379,000円以上454,000円未満	59,000	29,200	29,500	14,600	0	0
D15		454,000円以上	61,500	30,000	30,750	15,000	0	0

※保育料は、保育料徴収基準に基づき、原則としてお子さんと生計を一にしている方全員の前年の所得税額や前年度の市町村民税額に応じて決定します(ただし、住宅取得控除、配当控除、外国税額控除などは適用しません)。

※確定申告などで税額が変更された場合は、事実の判明した翌月から保育料が変わります。

### 各保育所の定員など

保育所(園)	年齢区分	定員(人)
市立 第1保育所(向日町北山)	生後57日目～小学校就学前	230
市立 第2保育所(物集女町南条)	生後57日目～小学校就学前	120
市立 第5保育所(寺戸町三ノ坪)	生後57日目～小学校就学前	120
市立 第6保育所(上植野町地田)	生後57日目～小学校就学前	150
私立 あひるが丘保育園(物集女町北ノ口)	5か月～小学校就学前	120
私立 さくらキッズ保育園(上植野町南開)	生後57日目～3歳未満	20
私立 アスク向日保育園(物集女町森ノ下)	生後57日目～小学校就学前	110
私立 レイモンド向日保育園(森本町石田)	生後57日目～小学校就学前	180

※開所時間は午前7時～午後7時です。

※午後6時～7時は別途延長保育料が必要です。

## 平成26年成人式

- 日時／平成26年1月13日(祝) 午前10時30分～(10時開場)
- 場所／市民会館ホール
- 対象／向日市在住(元在住者を含む)の平成5年4月2日～平成6年4月1日生まれの方



▲昨年の成人式の様子

### 新成人へのメッセージを募集

新成人の保護者から、新成人に対して贈るメッセージを募ります。封書で①住所 ②氏名 ③新成人の氏名 ④電話番号 ⑤メッセージ(400字程度)を書いて、12月20日(金)までにお送りください。当日、会場に掲示します。

### 成人式をお手伝いして下さる方を募集

成人式当日の受付や司会をお手伝いしていただける新成人の方は、電話で生涯学習課(内線834)へご連絡いただくか、郵便はがきに①住所 ②氏名 ③電話番号 ④当日お手伝いと記入の上、12月13日(金)までにお申込みください。

#### ■申込み先(共通)■

〒617-8665 向日市教育委員会 生涯学習課

### ■成人式当日の注意事項■

- 当日は大変な混雑が予想されますので、公共交通機関をご利用ください。市民会館周辺の駐車や長時間の停車は、近隣住民の方々の迷惑になりますのでおやめください。また、来場された方からすみやかに会館内(ホール)に入場いただきますようお願いいたします。
- 当日、ホールの収容人員の関係上、保護者など同伴者の入場はできませんのでご了承ください。
- 市民会館ホール内は、飲食・喫煙禁止です。飲食物などをお持ちの場合は、館内への入場はご遠慮いただきます。
- 市民会館敷地内での飲酒も禁止しておりますので、持ち込まないようお願いします。酒類をお持ちの場合、館内への入場はご遠慮いただきますのでご了承ください。
- その他、当日は係員の指示に従ってください。

☎教育委員会 生涯学習課(内線834)

## 市議会の開催予定

12月6日(金) 本会議(一般質問)／議場
9日(月) 本会議(一般質問)／議場
10日(火) 本会議(予備日)／議場
12日(木) 厚生常任委員会／大会議室
13日(金) 建設環境常任委員会／大会議室
16日(月) 総務文教常任委員会／大会議室
19日(木) 本会議(委員長報告・討論・採決)／議場

※時間はいずれも午前10時からの予定です。  
 ※どなたでも傍聴していただけます。  
 ※議案の内容は、市ホームページで公表しています。また、一般質問の事項は、公共施設などで事前に公表します。  
 ☎議会事務局 庶務係(内線318)

12月11日(水)  
 ~31日(火)

## 年末の交通事故防止府民運動

「京の道  
 みんなで追放  
 無謀運転」

安全運転  
 しようね!



### 運動重点

- 子どもと高齢者の交通事故防止
- 夜間の歩行中の交通事故防止(反射材用品などの着用促進)
- 自転車の安全な利用の促進
- 悪質・危険運転の追放

☎防災安全課(内線287)

締め切り間近

作品募集中

## 第17回向日市観光写真コンテスト

豊かな表情で語りかける向日市の素顔を表現した新鮮な写真作品を、市内外から募集します。

- 募集期間／12月27日(金)まで(27日の消印有効)
- テーマ／向日市の「自然」「祭」「伝統行事」「食」「暮らし」「まちなみ」「史跡」「スポーツ」「風物」「イベント」「健康」などを題材にし、向日市の魅力を表現した作品
- 応募資格／アマチュアに限ります。
- 応募規定／カラープリントまたはモノクロプリント4つ切り(254mm×305mm)、ワイド4つ切り(254mm×366mm)の単体写真で、未発表の作品に限る。電子データでの応募は不可
- 著作権／応募作品の著作権、使用権は主催者に帰属し、向日市の観光振興やイメージアップに寄与する広報紙、パンフレット、PR用画像データ(CD-ROM)やウェブサイトなどに広く活用します。なお、使用する際、撮影者の氏名は表示しません。申し出がない限り応募作品は返却しません
- 応募方法／作品の題名、住所、電話番号、氏名、性別、年齢、写真愛好歴、本コンテスト入賞歴・応募歴、撮影年月日・場所、原種の種類を明記した用紙を作品の裏に貼り、郵送または直接、産業振興課へ

- 応募点数／1人5点以内
- 審査委員／佐藤敬二さん(京都精華大学 デザイン学部 教授)ほか5人
- 発表／平成26年1月中旬、本人に通知するとともに「広報むこう」や観光協会ホームページに掲載(予定)
- 展示／市役所ロビー(平成26年2月)、市内金融機関4支店ロビー(平成26年3月～)ほか予定
- 応募先／〒617-8665 向日市 産業振興課 商工観光係内「第17回向日市観光写真コンテスト」係
- 主催／向日市、向日市観光協会



▲第16回コンテスト向日市長賞作品  
 「夏! 向日葵の咲く街」

☎向日市観光協会事務局(産業振興課 商工観光係内、内線239、FAX922-6587)

## 市長雑感 70



### 12月の雨

冷たい雨の季節ですが、荒井由美の「12月の雨」は1974年、われわれの世代のヒット曲です。

「時はいつの日にも 親かな友達」のフレーズが私は好きです。

つらい事や嫌な事も、時間が思い出に変えてくれます。

向日市長 久嶋 務

# 向日市人事行政の運営等の状況

向日市職員の給与、職員数、勤務条件などの人事行政運営等を、市民の皆様にご理解とご協力をいただくため、その概要を「向日市人事行政の運営等の状況の公表に関する条例」に基づいて公表します。

## ●職員の給与等の状況

### ●人件費の状況(普通会計決算)

区分	住民基本台帳人口 (平成24年度末)	歳出額(A)	実質収支 (歳入-歳出)	人件費(B)	人件費率 (B/A)	(参考)平成23 年度の人件費率
24年度	54,248人	16,855,895千円	408,861千円	3,305,218千円	19.6%	19.9%

### ●職員給与費の状況(普通会計決算)

区分	職員数(A)	給与費				1人当たり給与費 (B/A)
		給料	職員手当	期末・勤勉手当	計(B)	
24年度	340人	1,325,379千円	295,463千円	488,988千円	2,109,830千円	6,205千円

(注) 1.職員手当には退職手当を含みません。

2.職員数は平成25年4月1日現在の人数です。

※普通会計 一般、特別など各会計で処理する範囲が自治体ごとに異なっているため、総務省が統一の基準で比較できるようにした統計上の会計区分。従って、一般、特別会計の決算額と異なる場合があります。

### ●職員の平均年齢および平均給料月額等の状況(平成25年4月1日現在)

#### 【一般行政職】

区分	平均年齢	平均給料月額
向日市	39.3歳	304,334円
国	43.1歳	332,446円

#### 【技能労務職】

区分	平均年齢	平均給料月額
向日市	46.8歳	344,896円
国	49.9歳	286,850円

### ●職員の初任給の状況(平成25年4月1日現在)

区分	向日市	向日市		国	国	
		初任給	2年後の給料		初任給	2年後の給料
一般行政職	大学卒	179,700円	192,500円	172,200円	185,800円	
	高校卒	145,400円	156,600円	140,100円	149,800円	

### ●職員の経験年数別・学歴別平均給料月額等の状況(平成25年4月1日現在)

区分	向日市	向日市		
		経験年数10年	経験年数15年	経験年数20年
一般行政職	大学卒	277,575円	318,416円	366,100円
	高校卒	236,375円	—	326,525円

### ●一般行政職の級別職員数の状況(平成25年4月1日現在)

区分	標準的な職務内容	平成25年	
		職員数	構成比
1級	主事・技師(これに相当する職務を含む)の職務	8人	3.6%
2級	主査・技術主査(これに相当する職務を含む)の職務	84人	37.5%
3級	主任(これに相当する職務を含む)の職務	22人	9.8%
4級	係長・総括主任(これに相当する職務を含む)の職務	28人	12.5%
5級	課長補佐(これに相当する職務を含む)の職務	27人	12.1%
6級	課長(これに相当する職務を含む)の職務	48人	21.4%
7級	部長(これに相当する職務を含む)の職務	7人	3.1%

(注) 1.向日市の給与条例に基づく給料表の級区分による職員数です。

2.標準的な職務内容とは、それぞれの級に該当する代表的な職務です。

### ●期末手当・勤勉手当(平成24年度)

1人当たり平均支給額(平成24年度)	1,271千円		
平成24年度支給割合		期末	勤勉
	6月	1.225月(0.65月)	0.675月(0.325月)
	12月	1.375月(0.8月)	0.675月(0.325月)
計	2.6月(1.45月)	1.35月(0.65月)	
加算措置の状況	職制上の段階、職務の級等による加算措置 役職加算5~14%		
国との異同	異なる 役職加算5~20% 管理職加算10~25%		

(注) ( )内は、再任用職員に係る支給割合です。

### ●地域手当(平成25年4月1日現在)

支給実績(平成24年度決算)	88,724千円
支給職員1人当たり平均支給年額(平成24年度決算)	210,748円
支給対象職員	全職員
支給率	6%
国の制度(支給率)	3%

### ●退職手当(平成25年4月1日現在)

	自己都合	勸奨・定年
勤続20年	23.03月分	28.7875月分
勤続25年	32.83月分	38.955月分
勤続35年	46.55月分	55.86月分
最高限度額	55.86月分	55.86月分
国との異同	同じ	
その他の加算措置	定年前早期退職特例措置 (4~20%加算)	
1人当たり平均支給額	19,982千円	

(注) 退職手当の1人当たりの平均支給額は、前年度に退職した全職種に係る職員に支給された平均額です。

### ●特殊勤務手当(平成25年4月1日現在)

支給実績(平成24年度決算)	5,574千円
支給職員1人当たり平均支給年額(平成24年度決算)	13,272円
職員全体に占める手当支給職員の割合(平成24年度)	6%
手当の種類(平成24年度)	7
代表的な手当	清掃特殊勤務手当

### ●時間外勤務手当

支給実績(平成24年度決算)	111,279千円
支給職員1人当たり平均支給年額(平成24年度決算)	309,110円

### ●その他の手当(平成25年4月1日現在)

<b>扶養手当</b>	配偶者13,000円 扶養1人目6,500円(配偶者なし:11,000円) 扶養2人目以降6,500円 満16歳の年度初めから満22歳年度末までの子1人につき5,000円加算 (国の制度との異同) 同じ
<b>住居手当</b>	(借家借間) 家賃12,000円以上の者に支給。最高支給額27,000円 (持ち家) 世帯主職員1,700円 (国の制度との異同) 異なる
<b>通勤手当</b>	(交通機関利用者) 6か月以内の支給単位毎に定期代を一括支給。限度額:1か月当たり55,000円 (交通用具使用者) 2~5キロメートル未満2,500円 5~10キロメートル未満4,100円 10キロメートル以上5キロメートル増すごとに2,400円加算 45キロメートル以上5キロメートル増すごとに900円加算 60キロメートル以上24,500円(最高支給額) (国の制度との異同) 異なる(2キロメートル以上5キロメートル未満2,000円)
<b>管理職手当</b>	部長 88,500円 ~ 主幹 41,700円 (国の制度との異同) 異なる
<b>休日勤務手当</b>	祝日法による休日等及び年末年始の休日等において支給勤務1時間当たり給与額の135/100 (国の制度との異同) 同じ

### ●特別職の報酬等の状況(平成25年4月1日現在)

区分	給料月額等	特別職の給料、報酬等の額は、市民の代表で構成される「特別職員報酬等審議会」の答申を基に市議会の議決を経て決定されます。	
給料	市長	874,000円	
	副市長	722,000円	
	教育長	651,000円	
報酬	議長	475,000円	
	副議長	440,000円	
	議員	400,000円	
期末手当	市長、副市長、教育長、議長、副議長、議員	24年度支給割合 2.95月分	
退職手当		算定方式	
	市長	874,000円×5.3×4年 =18,528,800円	任期毎
	副市長	722,000円×3.15×4年 =9,097,200円	
教育長	651,000円×2.7×4年 =7,030,800円		

### ●職員数の状況(平成25年4月1日現在)

区分	部門	職員数		対前年増減数
		平成24年度	平成25年度	
一般行政部門	議会	6	6	0
	総務・企画	75	71	△4
	税務	20	21	1
	労働	0	0	0
	農水	3	3	0
	商工	3	3	0
	土木	28	27	△1
	民生	138	136	△2
	衛生	34	34	0
	小計	307	301	△6
特別行政部門	教育	41	40	△1
	消防	0	0	0
公営企業等部門	小計	41	40	△1
	水道	15	16	1
	下水道	9	10	1
合計	その他	22	25	3
	小計	46	51	5
合計		394	392	△2

(注) 1.職員数は一般職に属する職員数です。

2.条例定数の合計は486人です。

3.教育長を含みます。

## 職員の任免および職員数に関する状況

### ●職員の採用・退職(平成24年4月1日～平成25年4月1日)

区分	退職(平成24年4月1日～平成25年3月31日)	採用(平成25年4月1日)
事務職	16人	14人
技術職	3人	1人
保健師・看護師	0人	0人
保育士	4人	0人
技能労務職(用務・作業・校務・調理)	0人	0人
合計	23人	15人

### ●退職事由 (平成24年4月1日～平成25年3月31日)

区分	人数
定年	13人
勸奨	4人
普通	6人
その他の免職など	0人
合計	23人

### ●再任用の状況 (平成24年4月1日～平成25年4月1日)

区分	人数
平成24年4月1日在職者数	41人
平成25年4月1日在職者数	43人

## 職員の勤務時間その他の勤務条件の状況(平成24年度)

### ●職員の勤務時間(標準的なもの)

1週間の勤務時間	1日の勤務時間	休憩時間
38時間45分	午前8時30分～午後5時15分	正午～午後1時

### ●年次有給休暇の取得状況(平成24年度中の全期間在職した一般職員の状況)

区分	日数	取得率
年間平均取得日数	11日	26.9%

### ●休暇制度の状況

区分	内容
年次有給休暇	1年につき20日付与
病気休暇	必要とする期間(最高120日。休日等含めた日数)
特別休暇	忌引、結婚休暇、ボランティア休暇などの特別な事由で勤務しないことが相当であると認められる期間
育児休業	子が3歳になる日までの期間
部分休業	子が小学校就学の始期に達するまでの期間のうち1日2時間まで休業
介護休暇	配偶者、父母、子等が傷病、老齢などで日常生活に支障があり、その者を介護するために勤務しないことが相当と認められる期間(2週間以上6か月以内)

### ●育児休業および部分休業の取得状況 (当該年度中に新たに取得した職員数)

区分	男性	女性	合計
育児休業	0人	8人	8人
部分休業	0人	12人	12人

### ●介護休暇の取得状況(当該年度中に新たに取得した職員数)

区分	男性	女性	合計
介護休暇	0人	0人	0人

## 職員のサービスの状況

### ●営利企業等従事許可の状況

地方公務員法において、報酬を得て、事業または事務に従事することは禁じられていますが、国勢調査など統計事務や、大学などの教育機関での講義の依頼を受けた場合には、許可をしています。

## 公平委員会の業務の状況(平成24年度)

勤務条件に関する措置の要求	不利益処分に関する不服申し立て
なし	なし

広告

## 職員の分限および懲戒処分の状況(平成24年度)

### ●分限処分の状況

処分理由	降任	免職	休職	降給
勤務実績がよくない場合				
心身の故障の場合			5人	
職に必要な的確性を欠く場合				
その他				
合計	0人	0人	5人	0人

### ●懲戒処分の状況

処分理由	戒告	減給	停職	免職
法令に違反した場合				
職務上の義務に違反し、又は職務を怠った場合				
全体の奉仕者たるにふさわしくない非行のあった場合				
合計	0人	0人	0人	0人

## 職員の研修および勤務成績の評定の状況(平成24年度)

### ●職員研修の状況

「現場主義を貫く、行動する職員」「一人称で考え、語ることのできる職員」「常識に挑戦し、オール向日市の視点で取り組む職員」「受容と共感性をもった、協働する職員」「仕事に夢と誇りをもつ、自律した職員」をキーワードとする人材育成基本方針に基づき、各種研修を実施しています。

受講人数	研修の内容
延べ595人	内部研修：人権研修、政策課題研修、接遇研修、危機管理研修、情報セキュリティ研修、新規採用者研修、倫理研修など 派遣研修：京都府南部7市合同研修、財団法人京都市市町村振興協会、全国市町村国際文化研修所など

### ●勤務成績の評定の状況

人事評価制度は、「向日市人材育成基本方針」に基づき、17年度から導入し、全職員を対象に実施しています。

制度の目的は、高品質で満足度の高い仕事ができる職員を育成するためです。

## 職員の福祉および利益の保護の状況(平成24年度)

### ●職員の健康管理に関する主要事業の実施状況

健康診断の種類	受診者数
職員定期健康診断(成人病巡回健診・人間ドック)	386人
腰痛・頸肩腕特殊健康診断(保育士・手話通訳職員・現業職員)	117人
VDT(端末操作)作業者健康診断	25人
B型肝炎抗体検査・ワクチン接種	8人
健診事後保健指導	694人
産業医面談	34人

### ●公務災害の状況

通勤災害	公務災害
1件	1件

### ●職員の福利厚生事業

地方公共団体は、地方公務員法に基づき、職員の保健、元気回復その他厚生に関する計画を樹立し、これを実施しなければならないとされています。

職員の福利厚生団体である向日市職員互助会は、職員体育大会などの元気回復事業を行い、公務能率の向上に努めています。

お問い合わせ 人事課(内線517)

広告

# 年末防火運動 「乙訓の街に聞こえる 火の用心」

12/20日(金)  
～  
31日(火)

年末の慌ただしさの中、火の元の管理がおろそかになりがちです。皆様一人ひとりの防火意識をより一層高め、家庭や職場から火災を追放しましょう。

また、全国的に放火による火災が多く発生する時季でもあります。家庭や職場、地域の皆様が協力して、放火されない環境づくりを推進しましょう。

### ■放火火災を防ぐポイント

- ①家の周りには燃えやすいものを置かず、整理整頓を心がけましょう
- ②ごみは収集日に出しましょう
- ③戸締まりをしっかりとしましょう。物置にも鍵を忘れずに
- ④センサーライトや照明器具を設置し、暗がりをつくってしまわないようにしましょう
- ⑤車やバイクなどのボディカバーは防災製品を使いましょう
- ⑥郵便受けに郵便物などをためないようにしましょう
- ⑦町内巡回など、地域ぐるみで放火されない環境づくりに努めましょう

## 消防団招集サイレンは こんなときに鳴ります

火災などの災害が発生し、消防団の出動が必要なときにサイレンを鳴らします。

また、毎月1日の「無火災推進日」にも、防火意識高揚のため、午後8時にサイレンを鳴らしていますので、ご理解、ご協力をお願いいたします。

### ■サイレン設置場所

- 物集女公民館
- 寺戸公民館
- 寺戸区事務所
- 森本公民館
- 東部防災センター
- 鶏冠井公民館
- 上植野公民館
- JA京都中央向日支店



☎乙訓消防組合 向日消防署・向日市消防団  
☎934 - 0119、FAX922 - 1190

## うれしい話題、届いています

### ■勝山中学校PTAが文部科学大臣表彰受賞

勝山中学校PTAが、平成25年度優良PTA文部科学大臣表彰をこのたび受賞されました。生徒の安心・安全の確保のため地元の青少年健全育成団体などで実施している「あいさつ運動」や、教職員と保護者の交流会などに取り組んできた功績が認められ、府内唯一の受賞となりました。

### ■レイモンド向日保育園が3賞受賞

レイモンド向日保育園は、平成25年4月の開園以来、第7回キッズデザイン賞やJCDデザインアワード金賞を受賞されています。10月には、京都の伝統と文化を守りながら新しい京都のデザインを創出している作品に贈られる「京都デザイン賞」を受賞されました。



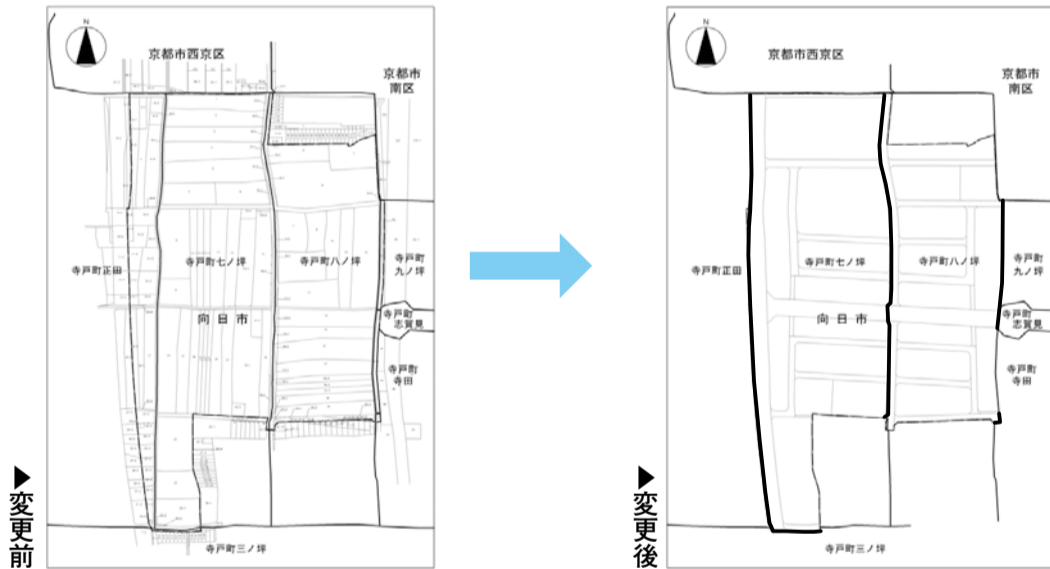
レイモンド保育園

### ■給水支援活動に感謝状

向日市上下水道部は10月23日、東日本大震災の被災者への応急給水や水道施設の復旧・復興に尽力した功績により、日本水道協会から感謝状を贈られました。

## 字の区域を変更しました

向日市阪急洛西口駅東地区土地区画整理事業は、平成25年11月22日に換地処分の公告を行いました。それに伴い、寺戸町正田および三ノ坪の一部を寺戸町七ノ坪に、寺戸町七ノ坪、九ノ坪、志賀見および寺田の一部を寺戸町八ノ坪に編入し、字の区域の変更を行いました。



☎総務課(内線254)

## 年末年始のごみ収集

### ■年末

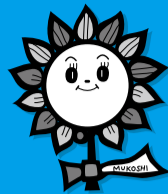
- 燃えるごみ
  - 月・木の収集区域 12月30日(月)最終収集
  - 火・金の収集区域 12月31日(火)最終収集
- 分別収集・し尿くみとり 12月27日(金)まで
- 粗大・臨時ごみ、泥の回収 申込み受付は12月20日(金)まで。収集は27日(金)が最終

### ■年始

- 燃えるごみ
  - 月・木の収集区域 1月6日(月)から
  - 火・金の収集区域 1月7日(火)から
- ※1月1日(祝)～5日(日)は収集なし
- 分別収集・し尿くみとり 1月6日(月)から
- 粗大・臨時ごみ、泥の回収 申込み受付は1月6日(月)から

☎環境政策課(内線227)

# くらしの情報



## 市の催し・サービス情報

教室・文化・芸能などの催し、福祉・教育のサービスなど、市からのお知らせを中心に掲載しています。

- 向日市役所への電話でのお問い合わせは、☎931-1111(代表番号)にお掛けください。担当課におつなぎします。
- 向日市役所へのファクスはFAX922-6587、郵便物は「〒617-8665 向日市役所」、電子メールはinfo@city.muko.lg.jpにお送りください。
- ※ファクス、郵便物、電子メールには、市役所のどこの課(担当課名)宛てかをお書きください。
- 参加費などの記載がないものは、無料でご参加いただけます。
- ☎=お問い合わせ、HP=ホームページアドレス

## 催し情報

### 講座・教室

#### 「寄せ植えを楽しむ」 ～クリスマスから新春に向けて～

- 日時/12月19日(木)午前10時～11時30分
- 場所/寺戸公民館
- 講師/中山加奈子さん(園芸店経営)
- 対象/向日市在住・在勤の方30人
- 参加費/1,500円(材料費)
- 持ち物/軍手
- 申込み/12月1日(日)から、直接または電話で、寺戸公民館(☎933-0031、土曜日午後と月曜日、祝日を除く)へ。定員になり次第締め切り。

#### 親子しめなわ教室

- 日時/12月21日(土)午前10時～正午
- 場所/物集女コミセン
- 対象/向日市在住の小学4年生以上の方20人(親子での参加歓迎)
- 参加費/500円(材料費)
- 申込み/12月3日(火)から、参加費を添えて直接物集女コミセン(☎・FAX921-1514、月曜日、祝日を除く)へ。

#### ガラス工芸教室

##### ■パーナーワーク■

- 日程、対象、参加費/平成26年1月12日(日)、26日(日)、2月9日(日)、23日(日)のそれぞれ午前と午後で開催。小学5年生以上各回4人。2,000円

##### ■キルン■

- 日程、対象、参加費/平成26年1月12日(日)午前と2月9日(日)午後で開催。小学4年生以上各回10人。500円 ※作品は、後日引き取りです。

##### ■サンドブラスト■

- 日程、対象、参加費/平成26年1月12日(日)午後と2月9日(日)午前に開催。小学生以上各回10人。500円
- 持ち物/透明で表面に凹凸のないガラス製品2～3個

##### □いずれの教室も□

- 時間/午前の部は午前9時15分～、午後の部は午後1時15分～
- 場所/クリーンプラザおとくに
- 申込み/電話で、クリーンプラザおとくに リサイクル推進課(☎957-6686、平日と教室開催日の午前9時～午後5時)へ。小学生は18歳以上の保護者同伴でご参加ください。
- ※向日市、長岡京市、大山崎町在住・在勤・在学者以外の方は、参加費が2割増になります。

### 健康管理講座

#### 「ロコモティブシンドローム対策 ～骨や筋力を丈夫に保とう～」

加齢や生活習慣などが原因で骨や筋力が衰え、介護を受けていたり、介護が必要となる可能性が高い状態を「ロコモティブシンドローム(ロコモ)」と言います。ロコモにならないための対策を学びましょう。

- 日時/12月4日(水)午後2時～4時
- 場所/森本公民館
- 講師/飯田里香さん(管理栄養士)
- 申込み/直接または電話で、森本公民館(☎931-1183、土曜日午後と休日を除く)へ。定員(40人)になり次第締め切り。

### ■スポーツ

#### 市民体育館 冬期スポーツ教室

##### ■親子運動教室■

同世代の親子とも交流し、楽しみながら体を動かします。

- 日時/平成26年1月24日～3月14日の毎週金曜日全8回、午前9時30分～10時30分
- 対象/平成21年4月2日～平成23年4月1日生まれの子どもと親10組
- 参加費/1組4,800円

##### ■幼児運動教室■

運動遊びを通じて、基本的な運動能力を身につけ、体を動かす楽しさを学びます。

- 日時/平成26年1月21日～3月18日の毎週火曜日(2月11日を除く)全8回、午後3時15分～4時15分
- 対象/平成19年4月2日～平成22年4月1日生まれの幼児20人
- 参加費/4,800円

##### ■少年少女運動教室■

マットやとび箱、鉄棒などで、この年齢に必要な調整力を養います。

- 日時/平成26年1月21日～3月18日の毎週火曜日(2月11日を除く)全8回、午後4時30分～5時45分
- 対象/小学1～4年生20人
- 参加費/4,800円

##### ■少年少女バレーボール教室■

バレーボールの楽しさと基本技術を学び、ルールやスポーツに対するマナーを習得します。

- 日時/平成26年1月27日～3月17日の毎週月曜日全8回、午後4時30分～5時45分
- 対象/小学3～6年生20人
- 参加費/4,800円

##### □いずれの教室も□

- 申込み/12月2日(月)～16日(月)必着。往復はがきまたは直接、次のとおりお申込みください。定員を超えた場合は、向日市民優先で抽選します。○往復はがき はがき1枚につき、1教室1人の申込み。

↓往信用(表)	↓返信用(裏)…何も書かないでください
617-0003 向日市森本町小柳23-1 市民体育館 冬期スポーツ教室係	参加者の住所・氏名をお書きください。 ①ご希望の教室名 ②参加希望者氏名(ふりがな) ③年齢、性別 ④郵便番号・住所 ⑤電話番号 ⑥学校名、学年(参加者が小学生・幼児の場合のみ記入) ※親子運動教室をお申込みの方は、親子とも②、③をご記入ください。
↑返信用(表)	↑往信用(裏)

- 直接来館 郵便はがきを市民体育館(午前9時～午後8時)へお持ちください。申込用紙に必要事項をご記入いただきます。
- ※受講の可否は、はがきで通知します。申込みが少ない教室は、開催を中止する場合があります。
- ☎市民体育館☎932-5011、FAX934-1657

### スポーツひろば

- 日時/12月2日(月)、5日(木)、16日(月)、19日(木)  
○午後3時～4時 ○午後4時～5時  
○午後5時～6時(1時間ごとの入替制。2区分以上の利用可。準備、後片付けを含む)
- 場所/市民体育館
- 種目(スペース)/卓球(1～4台)、バドミントン(1面)、ショートテニス(1面)など
- 利用料金/各時間1スペース500円(ラインテープ代は別途必要)
- 申込み/前日の午前10時から、電話で市民体育館(☎932-5011)へ。

### バレーボールクリニック

- パス、スパイク、ゲームまでの基本練習。
- 日時/12月18日(水)午前10時～11時30分
- 場所/市民体育館
- 対象/18歳以上の女性16人
- 参加費/600円
- 申込み/前日の午前10時から電話で、市民体育館(☎932-5011)へ。定員になり次第締め切り。※申込みが7人以下の場合は、開催を中止します。

### ゆめパレアむこうトレーニング1日体験会

- 脂肪量や筋力量のチェック後、マシンを体験します。
- 日時/12月14日(土)、19日(木)午後2時～4時
- 場所/ゆめパレアむこう 健康増進センター
- 申込み/受講料(1,000円)を添えて、直接、ゆめパレアむこう(☎934-7770、休館日=10ページを参照=を除く午前9時～午後10時)へ。電話での仮予約可。定員(各5人)になり次第締め切り。

### ■図書

#### クリスマスおはなし会プラスコンサート

絵本によるおはなし、ストーリーテリング、紙しばい、CDミニコンサートを行います。

- 日時/12月23日(祝)  
○午前10時30分～11時30分  
○午後2時～3時
- 場所/図書館
- 対象/4歳～小学生各回60人
- 申込み/12月1日(日)から、図書館1階カウンターで整理券を配布します。
- ※会場に入れるのは子どものみです。
- ☎図書館☎931-1181、FAX931-1081



#### 大人の朗読会

午後のひととき、朗読の世界にひたってみませんか。

- 日時/12月15日(日)午後1時30分～3時
- 場所/図書館
- 内容  
○「黄金風景」太宰治 作  
○「寝顔」永井荷風 作  
○「女も虎も」東野圭吾 作  
○「姉妹」織田作之助 作  
○「泣かない遊女」海野弘 作
- ※当日、自由にご参加いただけます。
- ☎図書館☎931-1181、FAX931-1081

### ■子育て

#### 子育てサポート「おひさま」

- 日時・内容  
○12月14日(土)午前10時～正午 リトミック  
○12月21日(土)午前9時30分～正午 花岡千晶さん(大阪国際大学短期大学部 講師)の講演と絵画展見学会
- 場所/あひるが丘保育園(物集女町北ノ口)
- 申込み/開催日1週間前までに、電話、ファクスであひるが丘保育園(☎921-0005、FAX921-0040)へ。





## 市民の情報掲示板



市民の皆様などから寄せられた情報を掲載しています。掲載については、秘書広報課(内線240)にお問い合わせください。  
※参加費などの記載がないものは無料です。

### 平成26年度体育施設使用団体登録

- 施設／○小学校 体育館、グラウンド
- 中学校 体育館
- 競輪場 テニスコート、第4駐車場(Aグラウンド)、卓球場、陸上トラック
- 登録要件／○小・中学校体育施設 向日市在住の方10人以上で構成されている団体
- 競輪場体育施設 向日市在住・在勤の方10人以上(テニスコート・卓球場は6人以上)で構成されている団体
- 申込み／12月1日(日)～平成26年1月31日(金)に公益財団法人向日市スポーツ文化協会(☎932-5011)へ。ファクス、郵送での受付はいたしません。申請書は市ホームページや公益財団法人向日市スポーツ文化協会ホームページからダウンロードできます。  
※平成25年度に登録されている団体も、平成26年度の登録が必要です。

## 12/4～10 第65回 人権週間

### 「みんなで築こう 人権の世紀」

国際連合は、昭和23年(1948年)の第3回総会で世界人権宣言が採択された12月10日を第5回総会(1950年)で、人権デーと決めました。

わが国では、12月10日の人権デーを最終日とする1週間を人権週間と定めており、人権尊重思想の普及高揚のための活動が各地で展開されます。

市民の皆様も身近なことから人権について考えてみましょう。

#### ○人権擁護委員にご相談ください

人権擁護委員は、それぞれの市町村で、人権の侵害がないか見守り、もし、侵害があった場合には、その相談相手になり、適切な処置を講ずることによって救済を図ります。また、人権思想の普及高揚にも努めています。

#### ○向日市人権擁護委員(50音順・敬称略)

氏名	住所	電話
井上 西子	森本町山開9	921-4055
風谷千賀子	寺戸町永田11-33	933-7115
北野 節子	鶏冠井町十相10-17	934-9596
杉田 善孝	寺戸町北前田8-12	921-7955
高山紀公子	寺戸町岸ノ下25-118	934-1864
永井 恵子	上植野町北小路1	921-0480
長谷川輝夫	寺戸町中村垣内1-2	921-0962
安田佐知子	物集女町御所海道30	921-8521
横田 幸雄	上植野町車返8-12 サーパス西向日610	933-9288

☎市民参画課(内線276)



## 子育て支援情報

子育て支援の催しや各種健診など、子育てについての情報をお知らせします。

### 子育てセンターから

#### ■親子遊びの日 ※いずれも予約不要

- ぷちぴよルーム(6か月未満) 12月6日(金) 午後1時30分～3時、子育て支援センター「さくら」
- ぴよぴよルーム(6か月～1歳未満) 12月13日(金) 午後1時30分～3時、子育て支援センター「さくら」
- よちよちルーム(1歳～1歳半未満) 12月20日(金) 午後1時30分～3時、子育て支援センター「さくら」
- とことこルーム(1歳半～2歳未満) 12月4日(水) 午前10時～11時30分、子育てセンター「すこやか」
- ひまわりほっとルーム(0歳～1歳半未満) 12月2日(月)、16日(月) 午後1時30分～3時、子育て支援センター「ひまわり」

#### ■さくら施設開放

- 2歳未満は毎週火曜日と木曜日
- 2歳以上は毎週水曜日と金曜日
- ※いずれも午前10時～11時30分、予約不要
- ※12月24日(火)と27日(金)～平成26年1月3日(金)は休館。

#### ■園庭開放

- 第2保育所 12月19日(木)
- 第5保育所 12月5日(木)
- 第6保育所 12月12日(木)
- ※いずれも午前10時～11時30分、雨天中止、予約不要

#### ■地域交流(つながりスペース)

- 物集女公民館 12月12日(木)
- 物集女コミセン 12月26日(木)
- 上植野公民館 12月5日(木)、19日(木)
- ※いずれも午後1時30分～3時、予約不要
- 上植野コミセン 12月10日(火) 午前10時～11時30分、予約不要

#### ■絵本の日 ※いずれも予約不要

- こすもす絵本館(第5保育所) 12月13日(金) 午前10時～11時30分
- ひまわり絵本館(第6保育所) 12月6日(金) 午前10時～11時30分

#### ■みんなで子育てMUKO 2013「親子で楽しむクリスマス!」～歌って笑って元気モリモリライブ!～

- 日時／12月24日(火) ①午前10時30分～ ②午後2時～
- 場所／子育てセンター「すこやか」
- 出演／わらい袋、松井恵子、藤森一
- 対象／向日市在住の未就園児親子各60組(兄弟の就園児は参加可)
- 申込み／12月2日(月)から電話で、子育てセンター「すこやか」(☎932-7830)へ。
- 共催／向日市社会福祉協議会、ファミリーサポートセンター
- ※①のみ「親子で歌うライブステージ」があります。

- 子育てセンター・子育て支援センター来所・電話育児相談／毎週月～金曜日(祝日を除く)、午前9時～午後4時。申込みは電話で子育てセンター「すこやか」へ。
- 第2保育所・育児相談／毎週金曜日(祝日を除く)、午前10時～午後3時。申込みは同保育所(☎931-4001)へ。
- 家庭児童相談室・出張相談(子育てや家庭生活に関する相談に応じます)／毎週月曜日(祝日を除く)、午前10時～午後4時。子育て支援センター「さくら」(第1保育所内)。
- ※子育てセンター、子育て支援センター、保育所には駐車スペースがありません。お車でのご遠慮ください。

## 健康診査・教室など

- プレマスクール 12月19日(木)  
開催時間／午前9時30分～正午
- 乳児前期健診 12月5日(木)  
受付時間／午後1時～2時45分
- 乳児後期健診 12月20日(金)  
受付時間／午後1時～2時45分
- 1歳9か月児健診 12月19日(木)  
受付時間／午後1時～2時45分
- 3歳児健診 12月18日(水)  
受付時間／午後1時～2時45分
- 離乳食教室 12月3日(火)  
受付時間／午前9時15分～9時30分
- 歯の健康教室 12月3日(火)  
受付時間／午後1時～2時15分
- 健康・栄養・転入児相談 12月9日(月)  
受付時間／午前9時30分～11時
- 予防接種(BCG) 12月6日(金)  
受付時間／午後1時10分～2時30分
- ※場所はいずれも、保健センター(寺戸町東野辺31)
- ☎健康推進課(内線333、338)

- ☎子育てセンター「すこやか」  
(保健センター2階) ☎・FAX932-7830
- ☎子育て支援センター「さくら」  
(第1保育所内) ☎922-0004
- ☎子育て支援センター「こすもす」  
(第5保育所内) ☎932-1819
- ☎子育て支援センター「ひまわり」  
(第6保育所内) ☎935-0267
- ※年末年始の子育てセンター休館日は、12月30日(月)～平成26年1月3日(金)です。

## 健康づくり情報

休日診療や地域健康塾など、健康づくりについての情報をお知らせします。

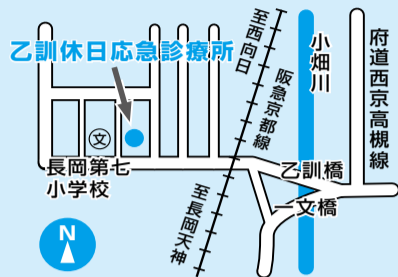
### 休日診療

#### ●内科・小児科

乙訓休日応急診療所

(長岡京市今里北ノ町39-4、☎955-3320)

受付時間／午前9時30分～午後4時



#### ●外科

診療時間／午前9時30分～午後4時

【12月の当番】受診前に電話でご確認ください。

- 12月1日(日) 土井医院 ☎924-5577
- 12月8日(日) 鈴木内科外科診療所 ☎922-2077
- 12月15日(日) 新河端病院 ☎954-3136
- 12月22日(日) 高山整形外科医院 ☎959-0955
- 12月23日(祝) 済生会京都府病院 ☎955-0111
- 12月29日(日) 長岡京病院 ☎955-1151
- 12月30日(月) 長岡京病院 ☎955-1151
- 12月31日(火) 向日回生病院 ☎934-6881

☎健康推進課(内線339、357)

### 地域健康塾

向日市在住の65歳以上の方を対象とし、健康チェック(血圧測定など)、軽体操、交流会などをします。お茶などの飲み物、タオル、上履き(福祉会館のみ)などは各自でお持ちください。



【午前の部】午前9時30分～11時

物集女公民館	12月3日、10日、17日、24日	西向日コミセン	12月4日、11日、25日
寺戸公民館	12月4日、25日	上植野コミセン	12月6日、13日、20日、27日
寺戸コミセン	12月11日、18日	向日台団地集会所	12月6日、13日、20日、27日
森本公民館	12月3日、10日、17日、24日	西部防災センター	12月2日、9日、16日
鶏冠井公民館	12月5日、12日、19日、26日	福祉会館	12月2日、9日、16日
向日コミセン	12月5日、12日、19日、26日		

【午後の部】午後1時30分～3時

鶏冠井コミセン	12月5日、12日、19日、26日	上植野コミセン	12月4日、11日、18日、25日
上植野公民館	12月2日、9日、16日	福祉会館	12月6日、13日、20日、27日

☎高齢介護課(内線345)

## 市税などの納期限

平成26年 1月6日(月)	固定資産税第3期納期限
	国民健康保険料第7期納期限
	介護保険料第7期納期限
	後期高齢者医療保険料第6期納期限

## むこう愛菜市(朝市)

時間はいずれも午前8時30分～9時。農産物の数量や状況によって早く終了します。

- 毎週土曜日、保健センター
- 毎週火曜日(31日を除く)、市民温水プール

## 老人福祉センター情報

老人福祉センターは、向日市在住で、60歳以上の方にご利用いただけます。



### 桜の径

- 血圧測定 12月2日(月)、13日(金)午後1時30分～、相談室
- 男性の太極拳・気功講座 12月5日(木)、12日(木)、19日(木)、26日(木)午前10時～、大広間
- 年忘れ演芸大会 12月20日(金)午前10時50分～、大広間

☎老人福祉センター 桜の径 ☎934-1515  
琴の橋 ☎924-0800

## 公共施設の休館日

- 市役所、保健センター／毎週土・日曜日、12月23日(祝)、30日(月)～平成26年1月3日(金)
- 市民会館／毎週月曜日、12月28日(土)～平成26年1月4日(土)
- 図書館、文化資料館／毎週月曜日(23日を除く)、12月3日(火)、24日(火)、25日(水)、28日(土)～平成26年1月4日(土)
- 天文館／毎週月・火曜日、12月27日(金)～平成26年1月4日(土)
- 市民体育館／12月28日(土)～平成26年1月4日(土)
- ゆめパレアむこう(健康増進センター)／12月12日(木)、26日(木)、30日(月)～平成26年1月3日(金)
- ゆめパレアむこう(市民温水プール)／12月12日(木)、19日(木)、26日(木)、30日(月)～平成26年1月3日(金)
- 福祉会館、老人福祉センター桜の径・琴の橋／毎週日曜日、12月23日(祝)、28日(土)～平成26年1月4日(土)
- 中央公民館、寺戸公民館、コミュニティセンター／毎週月曜日、12月28日(土)～平成26年1月4日(土)
- 物集女・森本・鶏冠井・上植野公民館／毎週日曜日、12月23日(祝)、27日(金)～平成26年1月4日(土)

## 各種相談日程

相談内容について秘密は厳守します。お気軽にご相談ください。

### 無料法律相談(予約制、1人30分)

- 12月9日(月)午前9時～11時30分、市民相談室  
予約は12月5日(木)午前9時から電話でのみ
  - 12月16日(月)午前9時～11時30分、市民相談室  
予約は12月12日(木)午前9時から電話でのみ
- ※定員は各5人です。相談時間の指定はできません。定員になり次第締め切り。

☎秘書広報課(内線295)

### 困りごと相談

行政相談委員や人権擁護委員、民生児童委員、行政書士、司法書士、社会保険労務士などが相談に応じます。人権や労働問題、登記・債務整理、成年後見制度など、幅広くご相談いただけます。

- 12月10日(火)午前9時15分～正午(受付は午前11時30分まで)、福祉会館
- ※予約不要。車での来館はご遠慮ください。

☎秘書広報課(内線295)

### 無料公証相談

遺言書などの公正証書の作成についての相談。

- 12月10日(火)午前9時15分～正午(受付は午前11時30分まで)、福祉会館
- ※直接会場にお越しください。

☎京都公証人合同役場 ☎231-4338

### 消費生活相談

悪質商法や多重債務、訪問販売トラブルなど、消費生活についての疑問、苦情をお気軽にご相談ください。

- 毎週月、水曜日(祝日、12月30日を除く)、午前9時～正午、午後1時～4時、相談室1

- 毎週火、木、金曜日(12月31日を除く)、午後1時～4時、相談室1

☎消費生活相談専用電話 ☎931-8168

### 女性のための相談(予約制、1人50分)

女性カウンセラーが相談に応じます。12月のテーマは「家庭の中に居場所がありますか?」です。DV相談は年間を通じてお受けします。

- 12月11日(水)、25日(水)午後1時10分～4時

☎市民参画課 予約専用電話 ☎931-1144

### 年金相談

社会保険労務士が相談に応じます。

- 12月5日(木)、12日(木)、19日(木)、26日(木)午前10時～正午、午後1時～4時、市民相談室

☎市民課 年金係(内線216、246)

### 心の健康相談(予約制)

精神保健福祉士が相談に応じます。

- 12月3日(火)、10日(火)、17日(火)、24日(火)午後1時～5時、市役所

☎障がい者支援課(内線327、FAX932-0800)

### 経営安定特別相談

- 税務専門相談／12月3日(火)、17日(火)

- 経営専門相談／12月10日(火)、24日(火)  
いずれも午後1時～4時30分、商工会館

☎向日市商工会 ☎921-2732

### 家庭児童相談

家庭で子どもを養育する上でのさまざまな悩みや心配、子どもの虐待などについて相談に応じます。

- 毎週月～金曜日、午前9時～午後4時、家庭児童相談室(保健センター2階)

☎家庭児童相談室 ☎933-1199