

考えよう 相手の気持ち 育てよう 思いやりの心

8月は京都府の「人権強調月間」

人権は、人間が人間らしく生きていく権利で、全ての人が生まれながらにして持っている権利です。互いに相手を思いやり、自分の人権も相手の人権も大切に守りながら、ともに幸せに暮らせる社会を築いていきましょう。

普段の生活で疑問に感じたり、誰かに相談したいと思ったことはありませんか。そんなときは身近な相談相手、人権擁護委員に相談しましょう。

☎市民参画課(内線276)



あなたの身近にこんなことが起こっていませんか？

NG! 障がいのある人に対する不当な扱い
障がいのある人も、みんなと同じ社会生活を送りたい…



NG! 外国人への差別
人種や肌の色が違っていても、同じ仲間のはずなのに…



NG! 高齢者への虐待
毎日の介護の疲れやイライラが募り、つい手を上げてしまう…



NG! インターネットへの悪意の書き込み
知らないうちに自分の情報が掲載されていた…
真実と異なる情報が一人歩きしていた…



※法務省作成

NG! 異性に対する差別
男性も女性も大切な存在。「女だから」「男のくせに」は、男女差別につながる固定概念…

NG! 学校でのいじめ
見て見ぬフリも、いじめをしているのと同じこと…

人権研修会

これからの
人権教育・啓発について
～新しい視点から考える同和問題～

- 日時/8月30日(土) 午前10時～正午
 - 場所/市民会館
 - 講師/石元清英さん(関西大学社会学部教授)
 - 申込み/8月28日(木)までに、電話またはファクスで生涯学習課(内線834、FAX931-2555)へ。定員(60人)になり次第締め切り。
- ※手話通訳、要約筆記、一時保育あり。利用を希望される方は、8月22日(金)までに申込みください。



人権擁護委員とは

人権擁護に理解のある方を市長が推薦し、法務大臣から委嘱された方々です。地域住民の人権が侵害されないように常に注意を払い、人権が侵害されたときは、相談を受けるとともに、被害者救済のため、速やかに適切な処置をとります。また街頭広報活動や人権教室などを通じて、人権の大切さについて理解を深めてもらうための活動を行っています。月2回の困りごと相談でも人権相談を実施しています。詳しくは9ページをご覧ください。

向日市人権擁護委員

井上西子、風谷千賀子、北野節子、杉田善孝、高山紀公子、永井恵子、長谷川輝夫、安田佐知子、横田幸雄(五十音順・敬称略)

全国共通 人権相談ダイヤル

☎0570-003-110(平日の午前8時30分～午後5時15分)

人権擁護委員からのメッセージ

私たちは「みんなで築こう 人権の世紀～考えよう 相手の気持ち 育てよう 思いやりの心～」を重点目標に幅広く活動しています。

市民一人一人が、豊かで安心して暮らせる人権尊重の社会になるよう心から願い、高齢者・障がい者福祉施設への訪問などの各種取り組みや電話・対面相談活動などを行っています。

今後も、地域の皆様のご協力を願い、行政・関係機関と連携し、人権擁護委員活動を積極的に進めてまいります。よろしくお願いいたします。

(長谷川輝夫さん)

私たちは、皆様の人権が侵されないように見守っています。また、人権相談を受けて問題解決のお手伝いをしています。ひとりで悩まずご相談ください。また、地域の皆様の人権意識を高めるように、さまざまな活動を行っています。

小学校などの子ども達には花を育てていくことで、「思いやりの心」を育ててもらうことを目的に、「人権の花運動」「人権教室」に取り組んでいます。中学生の皆さんには人権尊重の大切さを通しての人権作文を書いていただいています。

(安田佐知子さん)

後期高齢者医療

住民税非課税世帯

「限度額適用・標準負担額減額認定証」の申請を

住民税が非課税世帯の方は「限度額適用・標準負担額減額認定証」(限度額認定証)の申請をされると、外来診療を受けたときや入院したときに窓口で支払う一部負担金が自己負担限度額までとなり、入院時には食事代が減額されます。現在、限度額認定証をお持ちでない住民税非課税世帯の方は代理の方でも結構ですので、事前に申請してください。

また、限度額認定証の発行対象とならない住民税課税世帯で1割負担の方や3割負担の方についても、

外来診療を受けた際に1医療機関・薬局の窓口で支払う負担金には限度額があります。

ただし、同一月内に複数の医療機関などで受診された場合は、従来と同様に自己負担限度額を超えた金額が高額療養費として支給されます。

なお、現在、有効期限が平成26年7月31日までの認定証をお持ちの方には、新しい認定証を被保険者証と一緒にご自宅へ郵送しました。

区分	自己負担限度額(月額)		入院時の食事代(1食あたり)	
	外来(個人)	外来+入院(世帯単位)	90日までの入院	過去12か月以内に90日を超える入院※
現役並み所得者 (一部負担割合が3割の方)	44,400円	80,100円+ 1%(*1) [44,400円](*2)	260円	
一般 (課税世帯で一部負担割合が1割の方)	12,000円	44,400円	210円	
住民税非課税世帯	区分Ⅱ	8,000円	24,600円	160円
			15,000円	100円

太枠内の方(住民税非課税世帯)は限度額認定証の申請が必要です。

*1 医療費が267,000円を超えた場合に超えた額の1%が加算されます。

*2 []内の額は後期高齢者医療制度において、過去12か月以内に世帯ですでに3回以上の高額療養費が支給されている場合の4回目からの限度額です。

区分Ⅱ 世帯員全員が住民税非課税である方

区分Ⅰ 世帯員全員が住民税非課税であって、世帯の所得が一定基準以下の方

●申請に必要なもの/後期高齢者医療被保険者証、印鑑。※に該当する方は、90日以上入院期間が証明できるもの(医療機関の領収書など)

なお、代理の方が申請される場合には委任状と代理の方の印鑑が必要です。また、申請の際に代理の方の本人確認書類(運転免許証、健康保険証など)を提示いただきます。

☎医療保険課 福祉医療係 後期高齢者医療担当(内線335、359)

母子家庭人間ドック

母子家庭の母親、寡婦の健康管理の一助として、半日の人間ドックが無料で実施されます。

●実施時期/11月~平成27年3月(年末年始、土・日曜日、祝日、振替休日を除く)の午前中
●場所/京都第一赤十字病院健診センター(京都市東山区)

●対象

①平成26年度4月1日時点で児童扶養手当を受給している方

②京都府内(京都市を除く)に居住する母子家庭の母親、寡婦で、平成26年4月1日現在満30歳以上65歳未満の方

③昨年度母子家庭人間ドックを受診していない方

●定員/約200人

●検査内容/尿検査、便検査、血液検査、胸部レントゲン、胃透視(バリウム検査)、心電図検査、内科・子宮頸がん検査

●申込み/所定の申込書に必要事項を記入の上、82円切手を貼った返信用封筒を添えて、9月5日(金)までに乙訓保健所 福祉室(〒617-0006 上植野町馬立8)へ。

申込書は、子育て支援課(内線348)と乙訓保健所にあります。

※定員を超える場合は、受診できない場合があります。なお、受診の可否は、後日、返信用封筒でお知らせします。

※精密検査(再検査)の費用、交通費は本人負担となります。

☎乙訓保健所福祉室 ☎933-1154

8月は道路ふれあい月間です

「子や孫につなげていきたい道がある」

(平成26年度推進標語)



▲寺戸森本幹線1号(森本町上森本など)

□ バリアフリー化を進めています □

市は、高齢者や子どもたち、障がい者など、誰もが安心して安全で快適に利用できる「人にやさしい道づくり」を推進し、道路を改良するときには「バリアフリー化」を行っています。

バリアフリー化の工事によって、段差の解消や勾配を緩和し、歩行者が安全で安心して歩けるよう努めています。

「道路ふれあい月間」は、私たちに最も身近な公共施設のひとつである道路の役割や重要性を再認識してもらうことにより、道路を慈しむという道路愛護活動を推進するために設けられています。道路の正しい利用方法を知っていただき、道路を常に広く、美しく安全に利用する気運を高めることを目的に定められています。

期間中、市では道路パトロールの強化、不法占用物件の撤去や道路清掃などを実施します。

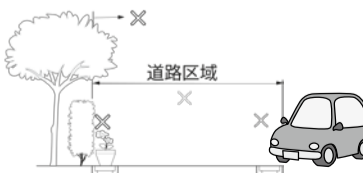


▲市道第2118号線(鶏冠井町楓畑など)

お願い

自転車の放置や路上駐車は、歩行者や車の通行の妨げになるのでやめましょう。

看板や自動販売機、植木、車なども道路上へはみださないようにしてください。



☎道路整備課(内線210、263、264)

道路月間の主な取り組み

●交通安全施設パトロール 8月4日(月)
区画線や夜間に光る反射板などの状態を確認します。

●不法占用物件の撤去 8月6日(水)
無断で設置されている看板などを撤去します。

●「道の日」8月10日(日)

●道路合同パトロール 8月19日(火)
道路占用者とともに道路の安全を調査します。

●道路復旧訓練 8月20日(水)

災害発生時、道路には避難や輸送などの経路として、大変重要な役割があります。



通行の支障となる障害物の除去などの道路復旧作業を敏速に行い、早期に通行が確保できるよう訓練を実施します。

●道路清掃パトロール 8月21日(木)



道路は、生活に欠かせない最も身近で重要な存在です。快適かつ安全に利用できるよう、美化に努めます。

平成26年度

職員採用試験

事務職

土木系技術職

職種・受験資格・採用予定人数

職種	区分	受験資格	採用予定人数
事務職 土木系技術職	I	○平成4年4月2日から平成9年4月1日までに生まれた方で、最終学歴が学校教育法による高等学校卒業(高等学校卒業程度の学力を有する方を含む)または平成27年3月末卒業見込みの方 ○平成2年4月2日から平成7年4月1日までに生まれた方で、最終学歴が学校教育法による短期大学卒業または平成27年3月末卒業見込みの方 ○昭和63年4月2日から平成5年4月1日までに生まれた方で、最終学歴が学校教育法による大学卒業または平成27年3月末卒業見込みの方	事務職I・II 15人程度
	II	○大学卒業程度の学力を有し、昭和50年4月2日から昭和63年4月1日までに生まれた方で、民間企業など(NPOや各種法人を含む)で成果を挙げており、その経験などから得たものを市政のさまざまな場で活かしたいという強い意欲を持っている方	土木系技術職I・II 若干名

- ※地方公務員法第16条の規定による欠格条項(成年被後見人または被保佐人等)に該当する方は受験できません。
- ※国籍は問いませんが、日本国籍を有しない方については、法令により永住が認められている方、または平成27年4月1日までに認められる見込みの方とします(「法令により永住が認められている方」とは、「出入国管理及び難民認定法による永住者」と「日本国との平和条約に基づき日本の国籍を離脱した者等の出入国管理に関する特例法による特別永住者」をいいます)。
- ※区分Iにおいて高等専門学校を卒業または専修学校の専門課程(修業年限が2年以上であり、文部科学大臣の定める基準を満たすものに限る)を修了した方は取得する学位によって短期大学または大学卒業と見なします。また、最終学歴学校を卒業した方が、最終学歴以外の卒業資格で受験することはできません。

☎人事課(内線518)

試験日時・場所・内容

【第1次試験】

- 日時/9月21日(日)午前9時～
- 場所/受験票に記載し通知します。
- 試験内容
 - 事務職/一般教養試験、小論文
 - 土木系技術職/一般教養試験、専門試験、小論文

【第2次試験】

- 日時・場所/第1次試験実施日に発表し、第1次試験合格者に文書で通知します。
- 試験内容/グループワーク、面接

【第3次試験】

- 日時・場所/第2次試験実施日に発表し、第2次試験合格者に文書で通知します。
- 試験内容/面接

採用予定日

平成27年4月1日

受験申込書の入手方法

採用試験の申込書類は、人事課(本館2階)で配布しています。市ホームページからのダウンロード、または郵送でも入手できます。

郵送で入手される場合は、必ず宛て先と職種・区分を明記の上、120円切手を貼った返信用封筒(角形2号)を同封し、請求してください。

※宛て先/〒617-8665 向日市役所 市長公室 人事課

申込受付

- 期間/8月1日(金)～15日(金) ※土・日曜日を除く。
- 時間/午前8時30分～正午、午後1時～5時
- ※提出書類は自書の上、本人が人事課に持参してください。郵送による受験申込書の提出はできません。

露店に消火器を義務化 乙訓消防組合火災予防条例を改正

昨年8月に福知山市の花火大会で発生した火災を踏まえ、祭礼や縁日、花火大会など多数の人が集まる催しに関わる乙訓消防組合火災予防条例を改正しました。主な内容は次のとおりです。

□消火器設置を義務化

火災が発生した場合は初期消火が極めて重要になるため、火気器具を使用する露店などを開設する際は、消火器を設置することを義務付けました。

□火気を使う露店の開設にも届け出義務

改正前から消防隊の通行や消防活動に支障を及ぼすおそれがある場所に露店を開設する場合は、届け出を義務付けていました。

改正後は、祭礼や縁日、花火大会など多数の人が集まる催しで、火気器具を使用する露店などを開設する場合にも対象を拡大し、消防機関への届け出を義務付けました。

□大規模な屋外の催しにおける防火管理を義務化

火災が発生した場合に人命や財産に特に重大な被害を与えるおそれがあり、消防長から指定を受けた催し(指定催し)の責任者に対し、防火担当者を定め、火災予防上必要な業務に関する計画を作成させるとともに、計画に従って火災予防に必要な業務を行わせることを義務付けました。また指定催しを開催する日の14日前までに、計画の提出を義務付け、提出しない場合は罰則を設けました。

※ほかの市町村、消防組合では内容が異なる場合があります。詳しくは消防本部 予防課までお問い合わせください。

☎消防本部 予防課 ☎953-6036
向日消防署 ☎934-0119

市長雑感 76



台風

私が子どもの頃の台風は、その進路から暴風雨の襲うところは、おおむね決まっていたようでした。しかし最近では進路から遠く離れた地域に、予想外のゲリラ豪雨が発生し、被害をもたらしています。台風のシーズンを迎えます。備えはお早めに。

向日市長 久嶋 務

広告

広告

作品募集 第18回向日市観光写真コンテスト

四季折々の表情を見せる向日市の魅力を表現したフレッシュな写真作品を市内外から募集します。作品は、市の観光案内など向日市のPRに活用します。

- 募集期間／8月1日(金)～12月26日(金)まで(26日の消印有効)
- テーマ／向日市の「自然」「祭」「伝統行事」「食」「暮らし」「まちなみ」「史跡」「スポーツ」「風物」「イベント」「健康」などを題材にし、向日市の魅力を表現した作品
- 応募資格／アマチュアに限ります。
- 応募規定／カラープリントまたはモノクロプリント4つ切り(254mm×305mm)、ワイド4つ切り(254mm×366mm)の単体写真で、未発表の作品に限る。電子データでの応募は不可。
- 著作権／応募作品の著作権、使用権は主催者に帰属し、向日市の観光振興やイメージアップに寄与する広報紙、パンフレット、PR用画像データ(CD-ROM)やウェブサイトなどに広く活用します。なお、使用する際、撮影者の氏名は表示しません。申し出がない限り応募作品は返却しません。
- 応募方法／作品の題名、住所、電話番号、氏名、性別、年齢、写真愛好歴、本コンテスト入賞歴、応募歴、撮影年月日・場所、原版の種類を明記した用紙を作品の裏に貼り、郵送または直接、産業振興課へ。
- 応募先／〒617-8665 向日市 産業振興課 商工観光係内「第18回向日市観光写真コンテスト」係

☎産業振興課 商工観光係
(内線845、FAX922-6587)
HP <http://www.muko-kankou.jp/>
(向日市観光協会ホームページ)



▲第17回コンテスト向日市民憲章推進協議会長賞作品

- 応募点数／1人5点以内
- 表彰
 - 入選 13点以内
さらに、その中から特別賞2点と優秀賞7点を選出
 - 【特別賞】
向日市長賞(賞状・楯・賞金3万円)
向日市観光協会賞(賞状・楯・賞金3万円)
 - 【優秀賞】
向日市商工会長賞(賞状・楯・賞金1万円)
向日市民憲章推進協議会長賞(賞状・記念品)
京都中央農業協同組合向日支店長賞(賞状・記念品)
公益社団法人 京都府観光連盟賞(賞状・楯)
京都新聞賞(賞状・楯)
阪急電鉄賞(賞状・記念品)
イオンモール京都桂川賞(賞状・記念品)
 - ビギナー作品賞(賞状・楯・賞金5千円) 2点
入選以外の作品で、写真愛好歴(自己申告)5年以内かつ過去に本写真コンテスト入賞歴(佳作を含む)が無い方の作品の中から選出
- 主催／向日市、向日市観光協会

全国での活躍誓う 大会出場を市長らに報告



厳しい練習を重ね、全国大会に挑む市内在学の選手が、7月15日に市役所を訪れ、久嶋市長らに出場を報告しました。

8月1日から南関東(東京都、千葉県、神奈川県、山梨県)で始まる「平成26年度全国高等学校総合体育大会」出場の報告に訪れたのは、西山高校ソフトボール部主将の大西ゆりかさん、向陽高校自転車競技部の田淵春歩さんと上羽虎之介さん、体操競技部の北條実羽さんの4人です。生徒は「まわりの期待に応えられるように頑張りたい」「昨年全国大会に出場したときの悔しい思いを晴らしたい」と意気込みを語りました。



第15回全国小学生ABCバドミントン大会に出場する、第2向陽小学校4年生の衣川真生君も大会での活躍を誓いました。衣川君は3、4年生が出場するシングルの部で全国への切符を獲得。8月16日から熊本県八代市で開催される大会に挑みます。久嶋市長

がエールを送り激励ワッペンを手渡すと、衣川君は全国大会への意気込みを語りました。

お供物は8月16日中に

「精霊送り」のお供物は、例年どおりお供物を納める容器を児童公園、都市公園や各公民館などに配置しますので、8月16日(土)中にお出してください。回収日は8月17日(日)です。お供物以外の物は絶対に出さないようお願いします。

☎環境政策課(内線226)

ごみ出しルール 在宅医療に伴うごみで注射針など廃棄物は市で収集できません

在宅医療にともなう注射器の針、感染の危険がある廃棄物は、市では収集・処理できません。処理するときは、医療機関に依頼してください。
☎環境政策課(内線226、227)



注射針などの医療廃棄物

市ホームページに広告を掲載しませんか

向日市は、ホームページに掲載する広告を募集しています。トップページへの月間平均アクセスが、約65,000件の向日市ホームページで、あなたの会社をアピールしませんか。広告は、市ホームページトップページの下段に掲載します。掲載できる広告の種類は、バナー広告(画像)とテキスト広告(文字列)の2種類です。

- 掲載期間／1か月単位(最長1年間)
- 掲載料
 - バナー広告 月額15,000円
 - テキスト広告 月額10,000円
- 申込み／掲載希望される日の1か月前までに、所定の申込書(バナー広告用またはテキスト広告用)に必要事項を記入し、広告の原稿案を添えてお申込みください。内容を審査した上で、掲載の可否をお知らせします。申込書、要綱などは秘書広報課にあります。また、市ホームページからダウンロードもできます。

※市の公共性、中立性、品位を損なうおそれのあるものや、法令などに違反するものなど、掲載できない場合があります。詳しくは、秘書広報課へお問い合わせください。

○バナー広告

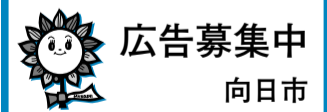
大きさ	縦60ピクセル×横150ピクセル
形式	JPEGまたはGIF(アニメーションや透過色を用いたものは不可)
データ容量	16キロバイト以下
代替文字列	先頭は「[広告]」の4文字。その後続く文字列は、企業名またはリンク先のウェブサイトのタイトルなどとする。

○テキスト広告

文字列のみで構成し、1段目には企業名やリンク先とするウェブサイトのタイトルなど、2段目には簡単な説明文、3段目はリンク先とするウェブサイトのURLを記載します。いずれも半角カナと記号などは使えません。

1段目	企業名やリンク先とするウェブサイトのタイトルなど全角12文字×2行
2段目	簡単な説明文 全角13文字×2行
3段目	リンク先とするウェブサイトのURL http://の部分を除き、半角英数字で30文字以内

☎秘書広報課(内線251、FAX922-6587)
HP <http://www.city.muko.kyoto.jp/>



▲バナー広告の例

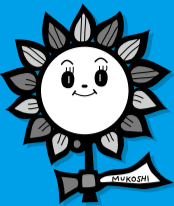
1段目 [広告を募集しています
向日市]

2段目 [向日市のホームページに広告
を掲載しませんか。]

3段目 [www.city.muko.kyoto.jp]

▲テキスト広告の例

くらしの情報



市の催し・サービス情報

教室・文化・芸能などの催し、福祉・教育のサービスなど、市からのお知らせを中心に掲載しています。

- 向日市役所への電話でのお問い合わせは、☎931 - 1111(代表番号)にお掛けください。担当課におつなぎします。
- 向日市役所へのファクスはFAX922 - 6587、郵便物は「〒617 - 8665 向日市役所」、電子メールはinfo@city.muko.lg.jpにお送りください。
- ※ファクス、郵便物、電子メールには、市役所のどこの課(担当課名)宛てかをお書きください。
- 参加費などの記載がないものは、無料でご参加いただけます。
- ☎=お問い合わせ、HP=ホームページアドレス

催し情報

■ スポーツ

ベリーエクササイズ

ベリーダンスの要素を取り入れたエクササイズです。お腹や腰を動かし、楽しく踊りながら体幹を鍛えます。

- 日時/9月10日～10月8日の毎週水曜日(全5回)、午後7時～8時
- 場所/市民体育館
- 対象/18歳以上の女性10人
- 参加費/5回3,500円
- 申込み/8月2日(土)午前10時から電話で、公益財団法人向日市スポーツ文化協会(市民体育館内、☎932 - 5011)へ。定員になり次第締め切り。申込み後、8月5日(火)～20日(水)に参加費をご入金ください。
- ※申込みが4人以下の場合は、開催を中止します。

健康バレエ

クラシックバレエの動きを基本に、姿勢や足腰の強化、簡単なステップまでを行います。

- 日時/9月11日～10月23日の木曜日(9月18日と10月16日を除く全5回)、午前10時30分～11時45分
- 場所/市民体育館
- 対象/18歳以上の女性8人
- 参加費/5回3,000円
- 申込み/8月2日(土)午前10時30分から電話で、公益財団法人向日市スポーツ文化協会(市民体育館内、☎932 - 5011)へ。定員になり次第締め切り。
- 申込み後、8月5日(火)～20日(水)に参加費をご入金ください。
- ※申込みが4人以下の場合は、開催を中止します。

はじめての太極拳

体内バランスを整えるためのリラックス運動で血流を良くし、内臓機能を高めます。

- 日時/9月9日～10月14日の火曜日(9月23日を除く全5回)、午前10時～11時30分
- 場所/市民体育館
- 対象/18歳以上の方5人
- 参加費/5回3,000円
- 申込み/8月2日(土)午前9時30分から電話で、公益財団法人向日市スポーツ文化協会(市民体育館内、☎932 - 5011)へ。定員になり次第締め切り。
- 申込み後、8月5日(火)～20日(水)に参加費をご入金ください。
- ※申込みが3人以下の場合は、開催を中止します。

スポーツひろば

小スペースで卓球やバドミントンなどを楽しんでいただける時間を月曜日と木曜日に月4回程度設けています。1時間ごとの入替制で、午後3時から6時まで利用できます。電話でお申込みいただけますので、お気軽にご利用ください。



- 日時/8月4日(月)、7日(木)、25日(月)、28日(木)
 - 午後3時～4時
 - 午後4時～5時
 - 午後5時～6時
 - ※準備、後片付けの時間を含みます。
- 場所/市民体育館
- 種目(スペース)/卓球(1～4台)、バドミントン(1面)、ショートテニス(1面)など
- 利用料金/各時間1スペース500円(当日徴収。ラインテープ代は別途必要)
- 申込み/前日の午前10時から電話で、公益財団法人向日市スポーツ文化協会(市民体育館内、☎932 - 5011)へ。利用時間や種目、面数などをお伝えください。2区分以上の利用もできます。

スポーツデー

夏休みに家族や友人とスポーツをしませんか。バドミントンや卓球を事前予約なしでお楽しみいただけます。支柱やネット、卓球台は準備してあります。

- 日時/8月23日(土)午前9時30分～11時30分
- 場所/市民体育館
- 参加費/1人300円(当日徴収)
- 持ち物/上靴、用具
- ※用具は若干、貸し出しあり。
- ☎公益財団法人向日市スポーツ文化協会 ☎932 - 5011

ワイスポ・大文字山ハイキング

- 日時・場所/8月16日(土)午前8時30分にJR向日町駅改札口付近集合
- ※雨天時は午前7時に判断し、連絡します。
- 内容/銀閣寺登り口から大文字山火床(昼食)→山越えで南禅寺→JR向日町駅で解散(午後3時頃)
- ※保護者同伴の場合、南禅寺での解散も可能。
- 対象/小学生以上30人(小学3年生以下は保護者同伴)
- 持ち物/弁当、飲み物、交通費、帽子、タオル、雨具など
- 参加費/向日市ワイブスポーツクラブ会員は交通費のみ、会員以外の方は交通費と500円(保険代、当日徴収)が必要
- 申込み/8月13日(水)までに電話で、公益財団法人向日市スポーツ文化協会(市民体育館内、☎932 - 5011)へ。ワイブスポーツクラブホームページ(<http://www.waispo.com/index.html>)や、ワイブスポーツクラブ開催時にも受け付けています。定員になり次第締め切り。

キッズダンス教室体験会

- 日時・対象
 - 幼児クラス/8月4日(月)、5日(火)、11日(月)、19日(火)、25日(月)、26日(火)午後3時50分～4時20分
 - 初心クラス/8月6日(水)、13日(水)、20日(水)、27日(水)
 - ①午後4時25分～5時10分
 - ②午後5時15分～6時
- 場所/ゆめパレオむこう
- 参加費/1回500円
- 申込み/直接または電話で、ゆめパレオむこう(☎934 - 7770、休館日=9ページを参照=を除く午前9時～午後10時)へ。

■ 文化・芸能

第37回向日市民音楽祭出演団体募集

- 日時/11月3日(祝)
 - コーラスの部 午後0時30分～3時
 - アンサンブルの部 午後3時～5時
- ※各部の時間は、出演団体数により前後することがあります。
- 場所/市民会館ホール
- 対象
 - コーラスの部 向日市在住・在勤のおおむね10人以上で構成されたコーラスグループで、市内に活動拠点を置いていること(年齢不問)。
 - アンサンブルの部 向日市在住・在勤の2人以上で構成された音楽グループ。年齢、音楽ジャンルは問いません。生演奏を基本とし、電気的な楽器(カラオケも含む)の使用はできません。楽器類は手に持って入退場ができる程度のものに限ります。ピアノは使用可。
- 申込み/8月26日(火)までに、市民会館で配布する所定の申込用紙に必要事項を記入の上、市民会館(☎932 - 3166、FAX932 - 1552、土曜日午後と月曜日を除く)へ。所定の用紙であれば、ファクス可。

国民文化祭記念～第九コンサート合唱団員募集

- 平成27年1月25日(日)に京都府長岡京記念文化会館で開催される「ベートーヴェン・交響曲第九番」コンサートの合唱団員(ドイツ語暗譜)を募集します。
- 練習日/9月23日(祝)から本番までの火曜日(全15回)、午後7時～9時
- 練習場所/長岡京市立中央公民館
- 募集対象/高校生以上で、熱心に練習にご参加いただける方150人
- 参加費/8,000円(練習参加費。別途、楽譜代500円程度が必要)
- 申込み/8月1日(金)～22日(金)までに、往復はがきに、①郵便番号 ②住所 ③氏名(ふりがな) ④性別 ⑤年齢 ⑥電話番号(携帯電話番号も併記してください) ⑦合唱経験の有無 ⑧希望のパート(不明な方は「不明」と書いてください)を記入の上、公益財団法人京都府長岡京記念文化事業団 長岡京音楽祭実行委員会(☎955 - 5711 〒617 - 0824 長岡京市天神4丁目1-1)へ。定員になり次第締め切り。8月22日の消印有効。

乙訓文化芸術祭「合唱フェア」出演団体募集

- 日時/平成27年2月8日(日)午後0時30分開演(予定)
- 場所/京都府長岡京記念文化会館
- 対象/乙訓地域で1年以上活動している8人以上(指揮者、伴奏者は除く)のアマチュア合唱サークル・団体(小・中・高校での部活動は除く)30団体。録音した音楽や電源が必要な楽器の使用は不可。
- 参加費/1団体5,500円
- 主催/公益財団法人京都府長岡京記念文化事業団 乙訓文化芸術祭実行委員会
- 後援/向日市、長岡京市、大山崎町
- 申込み/9月1日(月)～12日(金)午後5時までに、申込用紙に必要事項を記入の上、「合唱フェア」推進委員会事務局(長岡京市教育委員会教育部文化・スポーツ振興室、☎955 - 9734、FAX955 - 3150)へ。申込用紙は、長岡京市教育委員会教育部文化・スポーツ振興室にあります。また、長岡京市ホームページからダウンロードもできます。応募多数の場合は、抽選します。
- ※9月18日(木)午後7時から、長岡京市役所北棟4階大会議室Aで第1回推進委員会を開催します。申込み団体の代表者は、必ずご出席ください。

講座・教室

乙訓地域要約筆記講座 (乙訓地域要約筆記奉仕員養成事業)

聞こえに困っておられる方に、声の情報を文字で伝える方法「要約筆記」を学びます。
●日時／10月3日～12月12日の毎週金曜日(全11回)、午後1時30分～4時30分
●場所／福祉会館、長岡京市立中央公民館、長岡京市立図書館、大山崎ふるさとセンター
●対象／向日市、長岡京市、大山崎町に在住・在勤の18歳以上の方20人
●参加費／3,400円(テキスト代)
●申込み／8月29日(金)までに、電話またはファクスで障がい者支援課(内線340、FAX932-0800)へ。
※保育ルームあり。事前にお申込みください。

ガラス工芸教室

吹きガラス

1日に6回開催します。作品は後日引き取り。
●日時／8月16日(土)、17日(日) 午前9時15分～、午前10時15分～、午前11時15分～、午後1時15分～、午後2時15分～、午後3時15分～
※17日は午前の3回のみ開催。
●対象／小学5年生以上各回4人
●参加費／1,000円

サンドブラスト

●日時／平日と8月17日(日)
○午前の部 午前9時15分～
○午後の部 午後1時15分～

●対象／小学生以上各回10人
●参加費／200円

いずれの教室も

●場所／クリーンプラザおとくに
●申込み／電話で、クリーンプラザおとくに 情報啓発推進課(☎957-6686、平日の午前9時～午後5時)へ。教室開催日の土・日曜日は受付可。
※小学生は18歳以上の保護者同伴でご参加ください。
※向日市、長岡京市、大山崎町在住・在勤・在学者以外の方は、参加費が2割増になります。

子育て親育ち講座

「困っていること」「みんなで話したいこと」をテーマに、前向きな子育ての方法を学びます。
●日時／9月5日～10月31日の毎週金曜日(10月10日を除く、全8回)、午前10時～正午
※8月29日(金)に講師と事前面談します。
●場所／福祉会館
●内容／ノーバディーズ パーフェクト プログラムの実施
●対象／向日市在住の5歳までの子どもを育てている方
●主催／向日市社会福祉協議会
●共催／子育て支援ねぼす、京都府乙訓保健所、向日市
●申込み／電話で、向日市社会福祉協議会 地域福祉係(☎932-1961、土・日曜日を除く午前8時30分から午後5時)へ。
※保育ルームあり。事前にお申込みください。

普通救命講習

●日時／8月17日(日) 午前9時～正午
●場所／長岡京消防署
●講習内容／心肺蘇生法(人工呼吸、胸骨圧迫)とAEDの取り扱い、止血法、そのほか応急手当など
●申込み／8月15日(金)までに、消防署にある受講申込書に必要事項を記入の上、お申込みください。定員(30人)になり次第締め切り。
☎向日消防署 救急係☎934-0119

福祉

介護者リフレッシュツアー

●日時／9月26日(金) 午前10時～午後2時30分
※午前10時に福祉会館前集合。
●場所／京都嵐山(送迎バスで移動します)
●内容／和菓子づくり体験、昼食交流
●対象／向日市在住で高齢者を在宅で介護されている方25人
●参加費／500円(当日徴収)
●申込み／電話で、向日市社会福祉協議会 地域福祉係(☎932-1961、土・日曜日を除く午前8時30分～午後5時)へ。定員になり次第締め切り。

オリジナル作品をつくってみよう 障がい児・者余暇活動支援 創作活動

●日時／①8月23日(土) ②9月20日(土)、時間はいずれも午前10時～11時30分
●場所／福祉会館
●内容／①ネット編みアート ②ぼかし絵
※希望する内容のみの参加可。
※作品は、芸術祭や社協まつりで展示します(出展に係る送料などは自己負担)。
●講師／NPO法人 こらぼねっと京都
●対象／向日市在住の障がい児・者(家族・介助者同伴可)
●申込み／8月1日(金)から直接または電話、ファクスで、向日市社会福祉協議会 障がい者地域生活支援センター(☎932-1990、FAX933-4425、土・日曜日を除く午前8時30分～午後5時)へ。
※本事業をサポートするボランティアを募集しています。詳しくはお問い合わせください。

サービス情報

国民健康保険

国保の高齢受給者証を送付しました

現在使用されている高齢受給者証は、平成26年7月31日で有効期限が切れましたので、新しい高齢受給者証を7月下旬に送付しました。8月1日以降は新しい「高齢受給者証」を「国民健康保険証」と一緒に医療機関の窓口で提示してください。

有効期限は平成27年7月31日です。ただし、期限までに75歳に到達(後期高齢者医療制度に加入)する方は、75歳の誕生日の前日が有効期限となります。

負担割合について

満70歳以上になると、医療を受けるときの自己負担割合は所得や収入に応じて、2割(誕生日が昭和19年4月1日までの人は特例措置により1割)または3割になります。

☎医療保険課(内線326、332)

環境

事業系ごみの適正な処理をお願いします

店舗や工場、事務所などの事業活動に伴って発生したごみは、一般家庭から出たごみとは別に、事業系ごみとして、事業者の責任で処理する必要があります。事業所とお住まいが一緒の場合は、事業活動で排出されたごみと家庭から排出されたごみは区別してください。少量であっても家庭ごみとして出すことはできません。

紙ごみや厨芥類(食品ごみ)などの事業系ごみは、向日市収集運搬許可業者に委託するか、直接、処理施設に搬入(有料)するなどしてください。事業系ごみ以外の産業廃棄物は、許可を受けた業者に委託してください。

☎環境政策課(内線226)



夏のミニ展示 暮らしのなかの戦争展



資料館では毎夏、戦争に関する資料の展示をしてきました。今年も市民の方からお寄せいただいたものを中心に、所蔵資料を展示します。

今回は、配給切符や代用品など、戦争が激化しさまざまな物資が不足していく中で、人々のくらしがうかがえる資料を紹介します。

身近な地域のくらしにも影響を与えた戦争を、展示品を通して振り返り、あらためて考えるきっかけにしていだければと思います。

●日時／8月9日(土)～9月7日(日)午前10時～午後6時(入館は5時30分まで)

※毎週月曜日は休館

●場所／文化資料館



▲陶器で作られたおろし金

☎文化資料館☎931-1182、FAX931-1121

警察官をかたる詐欺にご注意ください

6月25日、向日市や長岡京市などで、警察官をかたり、詐欺と思われる不審な電話が相次ぎました。

手口は、電話をかけてきた警察官を名乗る人物が、「あなたの口座が偽造されている。口座凍結前に現金を下ろす必要がある」などと言い、現金をだまし取ろうとするものでした。

警察官が、電話で預金通帳などの個人情報を知ることはありません。個人情報などを聞かれたら、110番通報してください。不審な電話がかかってきたら、一人で判断せず、家族や周囲の人に相談し、また、向日町警察署に通報してください。

☎向日町警察署☎921-0110

淀川三川ふれあい交流 納涼七夕まつり

●日時／8月8日(金)～10日(日) 午前10時30分～午後8時

●場所／淀川河川公園背割堤地区 ※熱中症対策をお願いします。

☎八幡市役所 まちづくり推進課 ☎983-1111

8月は経済産業省主唱の 電気使用安全月間です

たこ足配線はやめましょう



一般財団法人 関西電気保安協会

■ 福祉

お忘れなく 現況届・所得状況届

この届は、8月から1年間引き続き各種手当が受給できるかどうかを決める手続きです。平成26年1月2日以降に転入された方は、前住所地の市区町村発行の課税証明書または非課税証明書(本人と扶養義務者の平成26年度分)が必要です。



■ 児童扶養手当、特別児童扶養手当

児童扶養手当の受給資格者は、受給資格を審査するための現況届を、特別児童扶養手当の受給資格者は所得状況届を8月1日以降に送付いたしますので、期限までに提出してください。受給資格に係る内容について、聴取も行いますので、窓口への来庁にご協力をお願いします。

※提出がなく2年が経過すると時効となり、受給資格がなくなりますので、ご注意ください。

● 提出期間(期日厳守)

- 児童扶養手当 8月1日(金)～31日(日)
- 特別児童扶養手当 8月11日(月)～9月10日(水)

● 提出先/子育て支援課(内線349)

土・日曜日でも窓口を開庁しますので、ご利用下さい。

- 日時/8月30日(土)、31日(日) 午前9時～正午

■ 特別障害者手当、障害児福祉手当

● 提出書類

- 特別障害者手当受給資格者
 - ① 現況届 ② 所得状況届 ③ 年金証書 ④ 年金振込通知書(平成25年1月～12月分、本人のもの) ⑤ 同意書
- 障害児福祉手当受給資格者
 - ① 現況届 ② 所得状況届 ③ 同意書

● 提出期間(厳守)/8月11日(月)～9月10日(水)

● 提出先/障がい者支援課(内線324)

地域活動団体事業費を助成 歳末たすけあい募金

福祉増進を目的とした活動に対して、歳末たすけあい募金から事業費助成(交流の集い、研修会など)を行います。

● 対象

- 向日市に拠点を置き、主に市内を活動の範囲としている団体
- 共同募金運動にご協力いただける団体
- 次のいずれにも該当しない団体
 - ① 法人格を有している団体(NPO法人を除く)
 - ② 政治活動、宗教活動、経済活動を目的とした団体
 - ③ 反社会的な集団、またそれに準ずる集団

● 助成金額

- 福祉推進団体助成(福祉団体が実施する事業に対する助成)/上限50,000円
- 地域ふれあい活動助成(福祉団体以外が取り組む福祉的な事業に対する助成)
 - ① 特別事業助成(単年度で特別に企画する事業)/上限50,000円
 - ② 一般事業助成(特別事業助成以外の事業)/上限30,000円

※募金の増減などにより、希望に添えない場合があります。

● 申請方法/9月1日(月)～12日(金)に、申請書類に必要事項を記入の上、向日市社会福祉協議会 地域福祉係(☎932 - 1961、FAX933 - 4425、土・日曜日を除く午前8時30分～午後5時)へ提出してください。申請書類は、同係で配布します。

※配分額は、歳末たすけあい募金配分委員会を経て決定します。

■ 相談

障がい者相談員相談会

- 日時/8月18日(月) 午後1時～3時
- 場所/市役所本館 市民相談室
- 対象/身体障がい者とそのご家族
- ※予約は必要ありません。
- ☎障がい者支援課(内線324、FAX932 - 0800)

難病個別相談

- 日時/8月25日(月) 午後2時～5時
- 場所/乙訓保健所
- 担当医師/柳田英寿さん(独立行政法人 国立病院機構 宇多野病院 膠原病内科 医師)
- 対象/ベーチェット病、全身性エリテマトーデス、結節性動脈周囲炎、強皮症、皮膚筋炎、多発性筋炎、大動脈炎症候群、ビュルガー病、悪性関節リウマチ、ウェゲナー肉芽腫症など、膠原病の方やその疑いのある方とその家族4組
- 申込み/8月13日(水)までに、電話またはファクスで、乙訓保健所 保健室(☎933 - 1153、FAX932 - 6910)へ。

■ そのほかのお知らせ

第8回乙訓消火技術競技会

- 日時/10月17日(金) 午後1時～4時
- 場所/ニチュ三菱フォークリフト(株) 総合グラウンド(長岡京市勝竜寺)
- 競技種目
 - ① 消火器競技 1チーム2人(男子・女子部門別)
 - ② 屋内消火栓競技 1チーム3人
- 参加資格/向日市、長岡京市、大山崎町に所在し、自衛消防隊を組織している事業所など
- 申込み/8月1日(金)～20日(水)に、乙訓消防組合消防本部 予防課(☎953 - 6042、FAX953 - 1191、土・日曜日を除く午前8時30分～午後5時)へ。

平和学習ビデオの貸し出しをしています

市は、戦争の悲惨さや平和の尊さなどを知り、平和学習に役立てていただくため、無料でビデオテープ・DVDの貸し出しをしています。

- 貸し出し期間/7日以内(1人2本)
- ビデオテープ・DVD
 - 「広島に一番電車が走った」
 - 「美しい地球をよごさないで」
 - 「猫は生きている」
 - 「夏服の少女たち」
 - 「はだしのゲン」 など全47本

☎市民参画課(内線369)

昨年の台風18号で浸水被害を受けられた方へ 上下水道料金減免の申請はお済みですか

昨年の台風18号の豪雨で、床上・床下浸水の被害を受けられた方を対象に、洗浄や洗濯などに使用された水量相当分について、上下水道料金を減免します。

- 対象/台風18号の豪雨で、床上・床下浸水の被害を受けた家屋の水道使用者
- 減免額/昨年9月分の上下水道料金のうち水量5㎡分に相当する額(減免額は使用水量によって異なります)
- (例) 使用水量が月20㎡の場合、税込み1,444円減免されます。
- 申込み/申請書(水道および下水道用)に必要事項を記入の上、直接または郵送で営業課(上植野浄水場内)へ。申請書は、市民課と営業課で配布しています。また、市ホームページの「申請書提供サービス」からもダウンロードできます。
- 申込み先/営業課 お客様係(内線883、884、885)、〒617 - 0006 向日市上植野町久我田 17 - 1

市民の情報掲示板



市民の皆様などから寄せられた情報を掲載しています。参加費などの記載がないものは無料です。詳細は各問い合わせ先にお尋ねください。
※掲載については秘書広報課(内線240)へお問い合わせください。



戦国時代の甲冑飾る 展示「太閤秀吉と向日町」



京都乙訓ふるさと歴史研究会とむこうまち歴史サークル共催の展示「太閤秀吉と向日町」が、7月6日から27日まで文化資料館で開かれました。

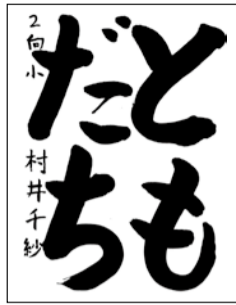
向日町と豊臣秀吉の関係は、天正20年に秀吉が西国街道を通って朝鮮出兵に行くとき、休憩で立ち寄った場所が向日町であったといわれています。展示には甲冑や陣羽織、同会が製作した金の瓢箪の小馬印、秀吉が向日町で休憩したときの様子を描いた歴史紙芝居などが飾られました。

6日には歴史研究家の伊澤昭二さんが「戦国甲冑の変遷」と題して講演。秀吉をはじめ、織田信長や徳川家康など戦国時代を生き抜いた武将たちが身につけた甲冑について写真を使って説明しました。講演前は同会の中西昌史さんが歴史紙芝居を披露しました。

「平和書道展」の入賞作品決定



▲市長賞作品



▲教育長賞作品

「平和書道展」は、市内の小学4年生を対象に募集し、550点の作品が寄せられました。

【平和書道展 入賞作品】

■市長賞／鴻野めいさん(2向小)

■教育長賞／村井千紗さん(2向小)

表彰作品は、8月9日(土)開催の「向日市民平和と人権のつどい」会場(市民会館)で展示するとともに表彰式を行います。その後、西向日ギャラリーなどに展示します。

夏もお花がいっぱい 緑化園芸教室



緑化園芸教室が7月12日、市民会館で開催され、約40人が受講しました。

講師の英国王立園芸協会の福井万利子さんによる、土の選び方、肥料の使い方、水のやり方、花を長く楽しむ育て方などのアドバイスを受けて、受講者は、ジニア、コリウス、アイビーなどを使って、素焼きの鉢にそれぞれの寄せ植えを作りました。向日市民憲章推進協議会などが主催しました。

平成26年 実施期間 9月10日11日 全国消費実態調査

今を知り 明日をみつめる 暮らしの統計
全国約57,000世帯の方を対象に、調査員が家計簿等の調査票を配布・回収いたします。

この調査は統計法に基づく基幹統計調査で、9月からの3か月間、日々の収入や支出を家計簿に記入していただく方法で全国一斉に実施されます。結果は、生活保護基準や年金給付水準の検討、高齢者対策といった国の政策の基礎資料として利用されるだけでなく、地方公共団体の福祉行政、消費者行政など地域社会のためにも利用されます。

対象となったお宅には京都府知事が任命した調査員が調査票を持って伺います。

ご協力をよろしくお願いいたします。

総務省統計局・京都府・向日市

☎総務課(内線289)

大阪交響楽団 名曲セレクション

[演奏曲] オペラ「フィガロの結婚」序曲、交響曲第41番「ジュピター」ほか

[出演] 佐藤俊太郎、幸田浩子、青島広志

●日時／10月25日(土) 午後3時開演(2時30分開場)

●場所／京都府長岡京記念文化会館

●入場料／全席指定

○S席 3,000円 ○A席 1,500円

※前売り券が完売の場合、当日券の販売はありません。

※未就学児の同伴・入場はご遠慮ください。

☎京都府長岡京記念文化会館 ☎955 - 5711

子育て支援情報

子育て支援の催しや各種健診など、子育てについての情報をお知らせします。

子育てセンターから

■親子遊びの日 ※いずれも予約不要

○ぶちぴよルーム(6か月未満)…8月4日(月) 午前10時～11時30分、子育て支援センター「さくら」

○びよびよルーム(6か月～1歳未満)…8月11日(月) 午前10時～11時30分、子育て支援センター「さくら」

○よちよちルーム(1歳～1歳半未満)…8月25日(月) 午前10時～11時30分、子育て支援センター「さくら」

○とことこルーム(1歳半～2歳未満)…8月19日(火) 午前10時～11時30分、子育てセンター「すこやか」

○ひまわりほっとルーム(0歳～1歳半未満)…8月4日(月)、25日(月) 午後1時30分～3時、子育て支援センター「ひまわり」



■さくら施設開放

○2歳未満は毎週火曜日と木曜日(14日を除く)

○2歳以上は毎週水曜日(13日を除く)と金曜日(15日を除く)

※時間はいずれも午前10時～11時30分、予約不要

■地域交流(つながりスペース)

○物集女コミセン…8月28日(木)

○上植野公民館…8月7日(木)、21日(木)

※いずれも午後1時30分～3時、予約不要

○物集女コミセン…8月6日(水)

○上植野コミセン…8月12日(火)、26日(火)

※いずれも午前10時～11時30分、予約不要

■すこやか講座

「癒しの時間～ガムランを聴きながら～」

●日時／8月22日(金) 午前10時～11時30分

●場所／子育てセンター「すこやか」

●講師／ハナ☆ジョス

●対象／向日市在住で就学前の子どもを育児している方

●持ち物／ヨガマットまたはバスタオル、お茶 ※動きやすい服装でお越しください。

●申込み／8月1日(金) から電話で、子育てセンター「すこやか」(☎932 - 7830)へ。

●保育／1歳以上、定員20人、要予約



○子育てセンター・子育て支援センター来所・電話育児相談／毎週月～金曜日(祝日を除く)、午前9時～午後4時。申込みは電話で子育てセンター「すこやか」へ。

○第2保育所・育児相談／毎週金曜日(祝日を除く)、午前10時～午後3時。申込みは同保育所(☎931 - 4001)へ。

○家庭児童相談室・出張相談(子育てや家庭生活に関する相談に応じます)／毎週月曜日(祝日を除く)、午前10時～午後4時。子育て支援センター「さくら」(第1保育所内)。

※子育てセンター、子育て支援センター、保育所には駐車スペースがありません。お車での来所はご遠慮ください。

健康診査・教室など

●プレマスクール 8月28日(木)

開催時間／午前9時30分～正午

●乳児前期健診 8月7日(木)

受付時間／午後0時50分～2時45分

●乳児後期健診 8月6日(水)

受付時間／午後0時50分～2時45分

●1歳9か月児健診 8月5日(火)

受付時間／午後0時50分～2時45分

●3歳児健診 8月20日(水)

受付時間／午後0時50分～2時45分

●離乳食教室 8月27日(水)

受付時間／午前9時15分～9時30分

●健康・栄養・転入児相談 8月4日(月)、25日(月)

受付時間／午前9時30分～11時

●予防接種(BCG) 8月1日(金)

受付時間／午後1時10分～2時30分

※場所はいずれも、保健センター(寺戸町東野辺31)

☎健康推進課(内線333、338)

☎子育てセンター「すこやか」

(保健センター2階) ☎・FAX932 - 7830

☎子育て支援センター「さくら」

(第1保育所内) ☎922 - 0004

☎子育て支援センター「こすもす」

(第5保育所内) ☎932 - 1819

☎子育て支援センター「ひまわり」

(第6保育所内) ☎935 - 0267

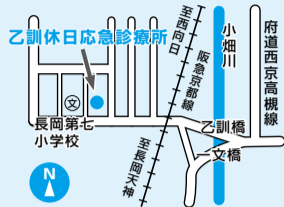
健康づくり情報

休日診療や地域健康塾など、健康づくりについての情報をお知らせします。

休日・祝日診療

内科・小児科

乙訓休日応急診療所
(長岡京市今里北ノ町39-4、☎955-3320)
受付時間／午前9時30分～午後4時



外科

診療時間／午前9時30分～午後4時
【8月の当番】受診前に電話でご確認ください。
8月3日(日) 中島整形外科医院 ☎955-1355
8月10日(日) 向日回生病院 ☎934-6881
8月17日(日) 長岡京病院 ☎955-1151
8月24日(日) 繁本医院 ☎921-7520
8月31日(日) 新河端病院 ☎954-3136

☎健康推進課(内線337)

地域健康塾

向日市在住の65歳以上の方を対象とし、健康チェック(血圧測定など)、軽体操、交流会などをします。お茶などの飲み物、タオル、上履き(福祉会館のみ)などは各自でお持ちください。



【午前の部】午前9時30分～11時

物集女公民館	8月5日、12日、19日、26日	西向日コミセン	8月6日、27日
寺戸公民館	8月6日、27日	上植野コミセン	8月1日、8日、22日
寺戸コミセン	8月20日	向日台団地集会所	8月1日、8日、22日
森本公民館	8月5日、12日、19日、26日	西部防災センター	8月4日、11日、18日、25日
鶏冠井公民館	8月7日、21日、28日	福祉会館	8月4日、11日、18日、25日
向日コミセン	8月7日、21日、28日		

【午後の部】午後1時30分～3時

鶏冠井コミセン	8月7日、21日、28日	上植野コミセン	8月6日、20日、27日
上植野公民館	8月4日、11日、18日、25日	福祉会館	8月1日、8日、22日

☎高齢介護課(内線345)

市税などの納期限

市税などは納期限内に納めましょう。納税には、便利な口座振替をご利用ください。

9月1日(月)	市・府民税第2期
	国民健康保険料第3期
	介護保険料第3期
	後期高齢者医療保険料第2期

むこう愛菜市(朝市)

地元農家の農産物直売会です。

- 毎週土曜日、保健センター
 - 毎週火曜日、市民温水プール
- 時間はいずれも午前8時30分～9時。農産物の数量や状況によって、早く終了します。
※「むこう愛菜市」に出店していただける向日市の農家の方を募集しています。詳しくは、産業振興課 農政係(内線844)へ。

老人福祉センター情報

老人福祉センターは、向日市在住で、60歳以上の方にご利用いただけます。

桜の径

- 血圧測定
8月4日(月)、18日(月)午後1時30分～、相談室
- 男性の太極拳・気功講座
8月7日(木)、21日(木)、28日(木)午前10時～、大広間

交通安全のため、送迎バスの停止位置を「物集女交差点南詰め」から「来迎寺前(西京高槻線を左折)」に変更しました。

☎老人福祉センター 桜の径 ☎934-1515
琴の橋 ☎924-0800

毎月1日は「無火災推進日」

防火意識高揚のため、午後8時にサイレンを鳴らしています。地域ぐるみで防火対策をし、安心して暮らせるまちをつくりましょう。

公共施設の休館日

- 市役所、保健センター／毎週土・日曜日
- 市民会館、中央公民館、寺戸公民館、図書館、文化資料館／毎週月曜日
- 天文館／毎週月・火曜日
- 物集女・森本・上植野公民館…毎週日曜日、8月13日(水)～16日(土)
- 鶏冠井公民館…毎週日曜日、8月12日(火)～16日(土)
- コミュニティセンター…毎週月曜日、8月14日(木)～16日(土)
- ゆめパレアむこう(健康増進センター)／8月14日(木)、28日(木)
- ゆめパレアむこう(市民温水プール)／8月14日(木)、21日(木)、28日(木)
- 福祉会館、老人福祉センター桜の径・琴の橋／毎週日曜日

各種相談日程

相談内容について秘密は厳守します。お気軽にご相談ください。

無料法律相談(予約制、1人30分)

弁護士が相談に応じます。
●8月11日(月)午前9時～11時30分、市民相談室
予約は8月7日(木)午前9時から電話でのみ



●8月18日(月)午前9時～11時30分、市民相談室
予約は8月14日(木)午前9時から電話でのみ
●9月1日(月)午前9時～11時30分、市民相談室
予約は8月28日(木)午前9時から電話でのみ
※定員は各5人です。相談時間の指定はできません。定員になり次第締め切り。

☎秘書広報課(内線295)

困りごと相談

行政相談委員や人権擁護委員、民生児童委員、行政書士、社会保険労務士、司法書士などが相談に応じます。

人権や労働問題、登記・債務整理、成年後見制度など、幅広くご相談いただけます。

●8月26日(火)午前9時15分～正午(受付は午前11時30分まで)、福祉会館

※予約不要。車での来館はご遠慮ください。

☎秘書広報課(内線295)

消費生活相談

悪質商法や多重債務、訪問販売のトラブルなど、消費生活についての疑問、苦情をお気軽にご相談ください。

○毎週月、水曜日、午前9時～正午、午後1時～4時、相談室1

○毎週火、木、金曜日、午後1時～4時、相談室1

☎消費生活相談専用電話 ☎931-8168

女性のための相談(予約制、1人50分)

女性カウンセラーがあなたの悩みや問題の整理をお手伝いします。8月のテーマは「親にも友だちにも相談できないこと」です。DV相談は年間を通じてお受けします。

●8月13日(水)、27日(水)午後1時10分～4時

☎市民参画課 予約専用電話 ☎931-1144

年金相談

社会保険労務士が相談に応じます。

●8月7日(木)、14日(木)、21日(木)、28日(木)午前10時～正午、午後1時～4時、市民相談室

☎市民課 年金係(内線216、246)

心の健康相談(予約制)

精神保健福祉士が相談に応じます。

●8月5日(火)、12日(火)、19日(火)、26日(火)午後1時～5時、市役所

☎障がい者支援課(内線324)、FAX932-0800

経営安定特別相談

●税務専門相談／8月5日(火)、19日(火)

●経営専門相談／8月12日(火)

いずれも午後1時～4時30分、商工会館

経営専門訪問相談も実施しています。ご希望の方は電話で向日市商工会へ。

☎向日市商工会 ☎921-2732

家庭児童相談

家庭で子どもを養育する上でのさまざまな悩みや心配、子どもの虐待について相談に応じます。

○月～金曜日、午前9時～午後4時、家庭児童相談室(保健センター2階)

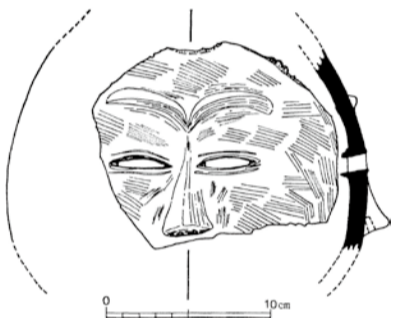
☎家庭児童相談室 ☎933-1199

むこうし くらしとれきしのモノがたり



▲人面付壺形土器 顔面部片 (京都府立山城郷土資料館所蔵 京都府指定文化財)

製のお面とする意見もありましたが、今で



▲人面付壺形土器の実測図

「人面土器」の名で広く知られているこの土器片は、昭和45年(1970)、第3向陽小学校の建設に伴う、長岡京跡の発掘調査で出土しました。運動場予定地の南端から、弥生時代後期の水路跡が発見され、その底に堰として横たえられていた丸木の下に挟まった状態で見つかりました。

当時、縄文時代の土面の出土例はありましたが、弥生時代の顔を表現したものは珍しく、新聞で「国宝級の土面」として、大きく報道されました。この土器片の発見によつて、森本遺跡の名は全国に知られることになりました。



人面土器は横幅15・4センチ、厚さが1.2センチあり、表からへらで切り取って切れ長の眼をあけ、眼のふちに細い線が引かれて、眉と鼻は粘土を貼り付けて作られています。

森本遺跡では、水路から水を引いて米作りが行われていたことがわかっています。悪霊を払い、豊かな稔りを願う、私たちの先祖の祈りが込められているのかもしれない。

☎文化資料館 ☎931-1182、FAX931-1121

ご覧ください 人面付壺形土器

向日市文化資料館の常設展示室内では、森本遺跡から出土した人面土器の实物を展示しています。ぜひ文化資料館へお越しいただき、「弥生美人」をご覧ください。

環境 とともに考えよう



「新向日市環境基本計画」では、山や川などの自然環境だけでなく、人々が暮らすまち並みや道路を含めた都市環境を保全していくため、「都市環境の創造 緑あふれる美しいまち」を基本目標のひとつに掲げています。

また、施策の方針として「歴史的資源をまち並みづくりに生かす」こととしており、市固有の歴史的・文化的資源を保全し、豊富な歴史遺産や旧街道を活用した景観づくりに取り組んでいます。

市には、長岡京をはじめとして、西国街道などの歴史的資源や、桜の径、竹の径といったさまざまな景観がありますが、それらを保全していくためには一人一人が理解と関心を持って、まちづくりを進める必要があります。



☎環境政策課(内線 234)

ネットワーク会議登録団体紹介③ 「西向日の桜並木と景観を保存する会」

向日市民の宝である桜や西向日の噴水公園とロータリーを擁した昭和モダンなまち並みを守るため、毎年桜まつりを開催するなど、市のめざす「う・る・お・い環境都市」の実現を目標に住民レベルで活動を続けています。5年前に地区まちづくり協議会として向日市から認定されました。

□桜並木のまち憲章□

- 一. 緑を大切に、西向日のシンボルである桜並木を守ります
- 二. 美しい桜並木と調和した西向日のたたずまいを大切にします
- 三. 西向日の歴史的、文化的資源を大切に守ります
- 四. 西向日の先人のまちへの思いを今に共有し、後世に引き継ぎます

☎事務局 鈴木さん ☎933-4288

新着図書



今月の一冊

ミスター ワッフル! デイヴィッド・ウィーズナー 作 BL出版

くろねこのワッフルは毎日退屈。ご主人が買ってくるおもちゃには見向きもしません。ところがある日、とってもすてきなおもちゃを見つけました。それは小さな宇宙人が乗った小さな宇宙船。かべの隙間に逃げ込んだ宇宙人たちは、アリやテントウムシたちと共にワッフルと戦うための作戦をたてます。

■一般図書

- 絶対行きたい! 日本の島旅 加藤庸二 著 PHP研究所
- 世界の美しい虫 須田研司 監修 パイインターナショナル
- フードトラップ 食品に仕掛けられた至福の罠 マイケル・モス 著 日経BP社
- もっと知りたい日本100名城【古代・中世の城編】【近世の城編】 日本城郭協会 監修 学研パブリッシング
- 鳶 上空数百メートルを駆ける職人のひみつ 多胡弘明 著 洋泉社
- 親の家をどう片づける 上東丙峻祥 著 実業之日本社
- 森で働く! 27人の27の仕事 古川大輔・山崎亮 編著 学芸出版社
- 病虫害の防ぎ方 桜井廉 著 金園社
- 日本の産業遺産図鑑 二村悟 著 小野吉彦 写真 平凡社
- 親子で作る! 自然素材のかんたん雑貨&おもちゃ 光橋翠 監修 日東書院
- 京都南山城の仏たち 京都南山城古寺の会 編 京都南山城古寺の会
- 強い体をつくる部活ごはん 明治スポーツ栄養マーケティング部 監修 文化学園文化出版局
- なにわの華 文楽へのいざない 人形遣い桐竹勘十郎 桐竹勘十郎 著 淡交社
- 名探偵登場! 筒井 康隆ほか 著 講談社

■児童図書

- 中高生のための「かたづけ」の本 杉田明子 著 岩波書店
- イヤムシずかん 盛口満文・絵 ハッピーオウル社
- 星ごよみ 星座と宇宙の観察図鑑 林次次 写真・文 山川出版社
- 親子でつくろうわりばし工作 滝口明治 著 実業之日本社
- モンスターホテルでおひさしぶり 柏葉幸子 作 小峰書店
- ダッシュ! 村上しいこ 著 講談社
- なりたい二人 令文ヒロ子 作 PHP研究所
- 海をわたったビスク・ドール ジョーン・ホルブ 作 国土社
- ゴールデンタイム さよならテレビくん 稲葉卓也 原作・絵 長谷川義史 文 白泉社
- こんや、妖怪がやってくる 中国のむかしばなし 君島久子 文 小野かおる 絵 岩波書店
- パパはわるものチャンピオン 板橋雅弘 作 吉田尚令 絵 岩崎書店
- あかいえのぐ エドワード・アーディゾーニ 作 瑞雲舎
- あめのひに チェ・ソンオク 作 キム・ヒョウン 絵 ブロンズ新社
- てんぐのがっこう やぎたみこ 作 文溪堂
- なんでもあらう 鎌田歩 作 福音館書店
- つられたらたべちゃうぞおばけ 乾栄里子 作 田中六大 絵 童心社
- かまきりとしましまあおむし 澤口たまみ 文 降谷なな 絵 農山漁村文化協会
- ながいでしょりっぱでしょ サトシン 作 山村浩二 絵 PHP研究所

お問い合わせ 図書館 ☎931-1181

