

まちのうごき

(11月1日現在)	(10月中)	
世帯数 14,632世帯	生れた人 86人	
人口 49,684人	亡くなった人 6人	
男 24,393人	転入した人 354人	
女 24,691人	転出した人 315人	

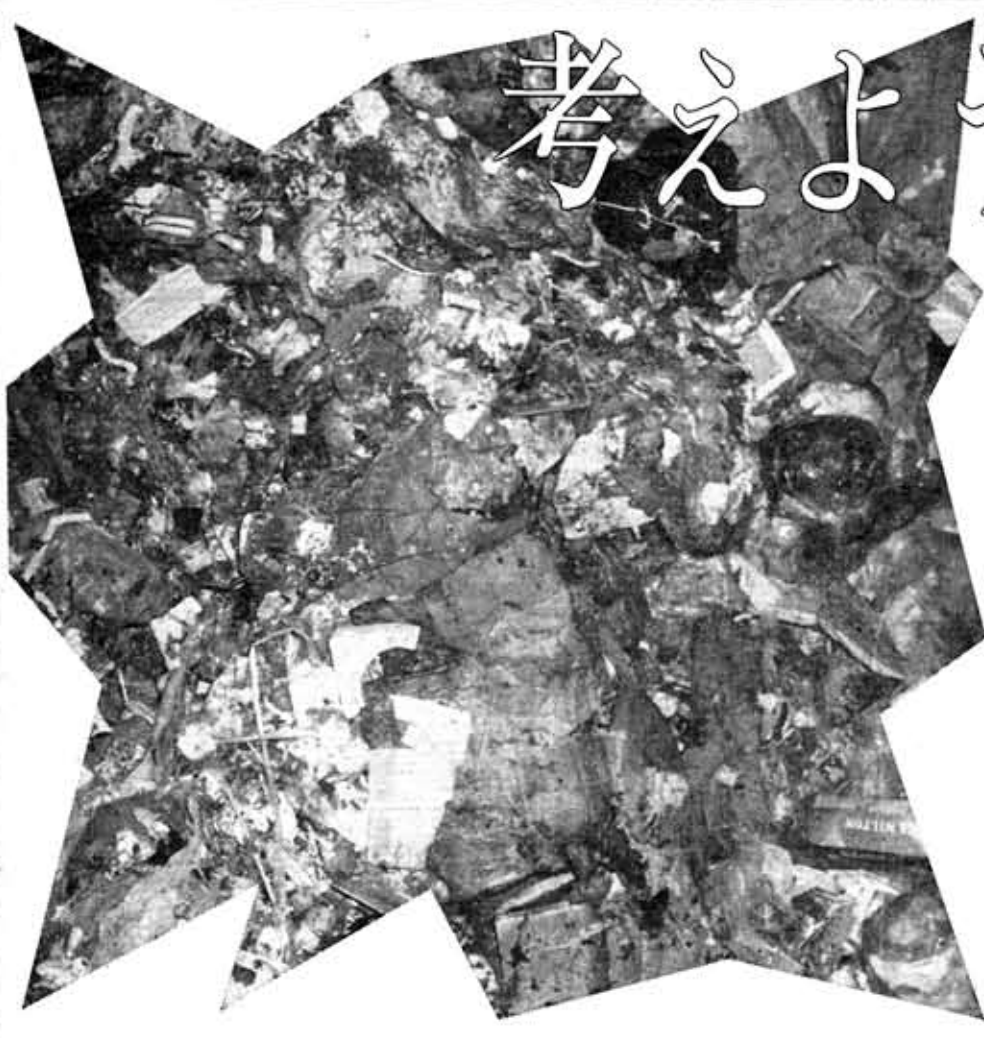
# 広報 向日市

No. 170 昭和52年12月1日

◎発行 向日市役所(京都府向日市寺戸町中野20)

◎編集 広報広聴課

◎電話 075(931)1111



## 考えようゴミ処理を

### 捨てる前にいま一度

◆一日も休みなく出る「ゴミ」しかし、ゴミも……

◆いろいろなで、まだまだ使えるものまで捨てられ……

◆……ているのが現状です。私たちが毎日の暮らしの……

◆……中で捨てるゴミの中には、きつとまだ生かせる……

◆……ものがあるはずですよ。捨てる前にいま一度考え……

◆……て下さい。「使ったら捨てるは過去のことで……」

市民生活の向上とともに、私たちの暮らしには、食料品の容器や台所用用品などの使い捨てをみこんだ商品(いわゆる「消費は美德」といわれる)が数多く出まわっています。

このような物品の使用は一面では、私たちの生活を便利で文化的なものにしてはいますが、反面私たち自身ではとうてい処理できないほどのゴミを生じさせる原因になっていきます。

家庭には、一度使うともうゴミとして捨てなければならぬものと、半永久的に使えらるものと、家の中にある品々はいろいろです。家庭から出るゴミの主なものは、台所から出る食物のくずをはじめ、新聞・雑誌などの紙類、ビン類、鉄くず類など……

これらのゴミは、本当に捨てるしか方法がないので、これら十年前の二倍の量に……

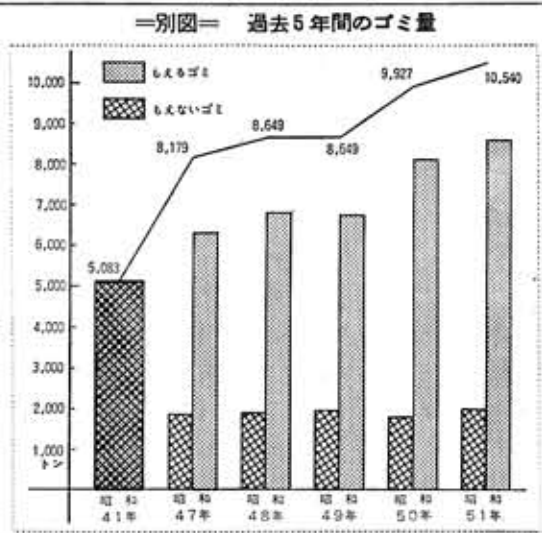
みなさんの家庭から出るゴミの量は、毎年確実に増え続けて、年間で約一万六百トン(このうち、燃えないうゴミ量は約二千トン)。一日平均にすると約二十九トンのゴミが毎日市内に出ていることになりました。これは十年前の二倍の量に……

人口が増えたとゴミの量もそれだけ多く出されるのは当然のことですが、過去五年間のゴミの量をみると、昭和四十九年に一時停滞したものの、その後再び増加の傾向を示すようになり、(別図参照)その原因を調べてみると、ゴミ量の増加が……

十九年は、前年秋の石油ショックにより、資源を大切に……

の意識が浸透し、ゴミの排出量が歯止めがかかったものと考えられます。

しかし、時の流れとともに、石油ショック時の物を大切に、再生利用を……



### 処理場ピンチ

#### 新たに焼却炉を建設

向日市のゴミ処理は、乙訓二市一町で管理する「乙訓環境衛生組合、ゴミ・し尿処理場」(大山崎町下植野)で行われています。

処理場は、昭和四十年に設置した一日四十トンの処理能力を持つ焼却炉と、四十四年に設置した一日八十トンの処理能力を持つ焼却炉の二基があり、最大一日百二十トンの処理能力があります。

しかし、ゴミの種類も多……

向市のゴミ処理は、乙訓二市一町で管理する「乙訓環境衛生組合、ゴミ・し尿処理場」(大山崎町下植野)で行われています。

処理場は、昭和四十年に設置した一日四十トンの処理能力を持つ焼却炉と、四十四年に設置した一日八十トンの処理能力を持つ焼却炉の二基があり、最大一日百二十トンの処理能力があります。

しかし、ゴミの種類も多……



来年三月完成をめざし工事が進む焼却炉

その証として、一時横ばい状態にあったゴミ量が再び増加してきており、今後さらにゴミ量の増加が予想されます。

……

さようなら

「使い捨て」

このように市では積極的……

……

向日市民会館5周年記念事業

## 津軽 三味線 「高橋竹山リサイタル」

向日市民会館では、開館5周年記念事業として、「津軽三味線・高橋竹山リサイタル」を開催します。

三味線を手にして50余年、ひと筋の棒に新たな音の響きを探り続け、たくましい独りの人間の哀歓と詩情と、その入魂の撥さばきが織りなす竹山の世界にご期待下さい。

出演 高橋竹山/高橋竹与/船橋純子

とき 12月10日(土) 午後6時30分開演

ところ 向日市民会館ホール

対象 中学生以上

入場料 一般1,300円 学生1,000円 (全席自由席)

前売券発売中

前売入場券発売所

- 向日市民会館(向日町競輪場前)
- かどや手芸店(阪急向日駅前)
- 山口たばこ店(阪急向日駅前)
- 西川時計店(国鉄向日駅前)
- 十字堂長岡店(阪急長岡天神駅前)

主催 向日市 提供 関ジャンジャン

お問い合わせ 向日市民会館 ☎932-3166

■なお、乳幼児の同伴は固くお断りします。