

# 建設進む寺戸コミュニティセンター

## ～地域交流の拠点に～

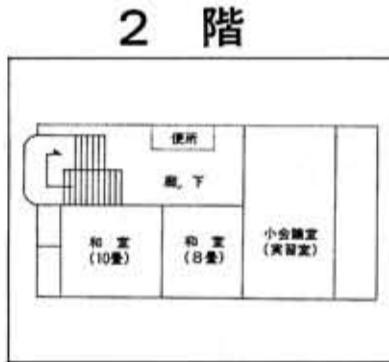
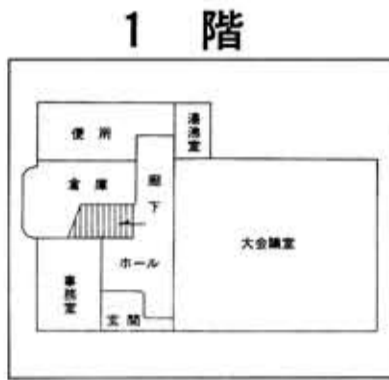


完成予想図

西向日に続き本市で二番目のコミュニティセンターが、寺戸町山廻手地内につくられることになり、昨年11月30日午前10時から建設地において、民秋市長をはじめ関係者出席のもと起工式が行われました。

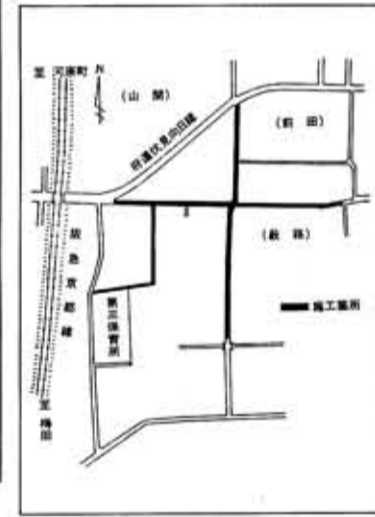
寺戸コミュニティセンター(仮称)は、地域住民の皆さんの数年来の要望にこたえて、自治会活動をはじめ地域のコミュニティ活動・社会教育活動を行う施設

東地域では、学校を除いて初めての公共施設であり、コミュニティ活動の拠点として大きな役割を果たすものと期待されています。施設は、山廻手西児童公園の西隣の約5000平方メートルの敷地に、鉄骨造2階建、床面積延べ約2300平方メートルの建物で、1階は大会議室と事務室、2階は料理実習もできる会議室とお茶、生け花などの各種講座を催すことのできる和室2間(8畳、10畳)があります。完成は本年3月末の予定です。



## 下水道工事のお知らせ

### アイ・ラブ・タウンのみちしるべ



市では、住み良いまちづくりの一環として、公共下水道工事をすすめています。今回、森本町前田地区で工事を進めています。工事期間は、昭和60年1月中旬から3月下旬で、一部全面通行止めになります。工事期間中、ご迷惑をおかけしますが、ご協力をお願いします。

### 申請受付日は各個人に通知

保育所	年齢区分	保育数	定員
市立第1保育所 (向日町南山)	6か月以上～3歳未満児	20名	90名
	3歳以上児～6歳未満児	70	
市立第2保育所 (物産女町南東)	6か月以上～3歳未満児	40	150名
	3歳以上児～6歳未満児	110	
市立第3保育所 (森本町東路)	6か月以上～3歳未満児	40	120名
	3歳以上児～6歳未満児	80	
市立第4保育所 (向日町北山)	6か月以上～3歳未満児	50	150名
	3歳以上児～6歳未満児	100	
市立第5保育所 (寺戸町三ノ坪)	6か月以上～3歳未満児	50	150名
	3歳以上児～6歳未満児	100	
市立第6保育所 (上植野町地田)	6か月以上～3歳未満児	40	120名
	3歳以上児～6歳未満児	80	
私立あひるが丘保育園 (物産女町北ノ口)	6か月以上～3歳未満児	20	90名
	3歳以上児～6歳未満児	70	

昭和60年度保育所入所の申請受付を、1月10日(木)から行います。入所申請書は、児童家庭課でお渡ししています。

### 60年度 保育所

## 入所申請書を受付

### 1月10日から18日まで

入所を希望される方は、入所申請書をお渡しするときに受付および面接日をお知らせしますので、必ず指定期間に入所申請書を出してください。

- ◆受付場所 市役所1階玄関ロビー
- ◆入所基準 保育所へ入所できる乳幼児は、その家庭が次のいずれかの事情にある場合です。
- (1) 母親が昼間、家庭の外で仕事をすることが普通でその乳幼児の保育ができない場合
- (2) 母親が昼間、家庭で乳幼児とはなれて日常の家事以外の仕事をすることが普通で、その乳幼児の保育ができない場合
- (3) 乳幼児の死亡・行方不明などにより、母親がいないため、乳幼児の保育ができない場合
- (4) 母親が産前産後であったり、病気がたたり、心身に障害があったりするので乳幼児の保育ができない場合
- (5) 家庭内に長期にわたる病人や、心身に障害のある人がいるため、母親がいつもその看護にあたっており、乳幼児の保育ができない場合
- (6) 火災、風水害、地震などの災害により、住宅を失ったり、損失したため、その復旧の間、乳幼児の保育ができない場合
- (7) 乳幼児の死亡・行方不明などにより、母親がいないため、乳幼児の保育ができない場合
- (8) 母親以外の者が保育できる場合は除かれます。

- ◆お問い合わせ 児童家庭課 内線343 内線344
- ◆特別講座 歌舞伎の魅力
- ◆消費講座
- ◆給水工事公認業者の指定失効のお知らせ

- ◆特別講座 歌舞伎の魅力
- ◆消費講座
- ◆給水工事公認業者の指定失効のお知らせ

### 家庭教育学級

親と子の対話

- 日時 1月22日(火)・29日(火) 午前10時～12時
- テーマ 「話ことばと人間関係・親と子の対話」
- 場所 寺戸公民館
- 講師 藤野久一氏(京都仏教大学講師)
- 対象 小・中学生を持つ

### 消費講座

親、または関心のある方

- 日時 1月22日(火) 午後1時30分～3時30分
- 場所 寺戸公民館
- 講師 浅岡美恵氏(弁護士)
- テーマ 訪問販売からんだ消費者のトラブル
- 定員 50名
- 参加費 無料
- 申込み・お問い合わせ 経済課 内線 335 ※電話申込み可。

### 給水工事公認業者の指定失効のお知らせ

給水工事は、市の指定した公認業者でないといことになっていますが、次の業者は、1月1日から給水工事の公認業者として資格がなくなり、工事ができなくなりました。

向日市上植野町落堀17-8 昭和企業組合 加藤管工所 向日市出張所

## 二十世紀へ飛翔する 京都を築く

府民の皆様明けましておめでとうございませう。今年も平安のうちに新春を迎えることができましたことを皆様とともに喜びたいと存じます。昨年は、春に、ふるさと京都を愛し、いつまでも親しみ続けられることを願った京都府の歌が制定され、「手にとれば風よ 風よ 光り輝き」の明るい歌声やメロディーが各地に流れました。夏には、太陽が丘にファミリープールが完成し、子供さんからお年寄りまで大いに水と親しんでいただきました。秋には、国際伝統芸術博覧会が、国初の特典として大成功を収め、京都人の意気を示したところでありました。また、国鉄奈良線の電化開業をはじめ、丹波、丹後への道のひらく開道一七六号坂浦トンネルの開通、京滋バイパストンネルや近鉄大久保駅周辺高架化工事の起工など、生活・産業の基盤づくりが力強く進展しました。府民の健康を守る府立医科大学附属病院や洛南病院の病棟の建設も順調に進み、さらに、西ドイツ・ハンブルグで開かれた京都展や一周年を迎えた中国陝西省との友好交流など、国際的にも大きな実りがありました。

これは、第三次京都府総合開発計画が市町村や地域の皆様の御協力により着実に進められてきた成果であり、厚く感謝を申し上げる次第であります。

今年も厳しい社会経済情勢のなかで引き続き国鉄山陰本線の複線電化や国道九号バイパスなどの鉄道・道路網の整備促進、舞鶴港整備等を図るとともに、健康の増進、児童・婦人・高齢者・心身障害者や勤労者福祉の充実、雇用対策、農林水産業の体質強化や商工業の振興策などを積極的に進めていく幸をお祈りいたします。

また、京阪奈丘陵の文化・学術・研究都市には、厚生年金休暇センターや花き総合指導センターが着工の運びとなり、平安建都二〇〇年記念事業である京都文化博物館や総合見本市会館の建設も具体化するなど、大きなプロジェクトの動向が今まさに回転を始めておりしております。

三年後に迫った京都国体に向かって太陽が丘の競技用プールや各市町村の競技場など建設に拍車がかかるなかで、テーマカラーをはじめ、シンボルマークやマスコット「未来くん」も羽ばたく京都を象徴したものに決まり、創意工夫をこらしたふるさと産品も次々と誕生しております。

混迷を深める世界情勢のなかで、昭和六十年代に入った我が国は、高齢化社会の到来、情報化の進展を背景に国際化が一層進むなど、大きな変動期を迎えています。これを乗り切るには、京都の蓄積された文化・学術を礎に技術革新と情報機能の進展を原動力とした創造の開拓が大きく期待されるのであります。

本年は、参加・開発・平和をテーマとした「国際青年年」であります。そして四月からは、新しい時代を担う若人の限らない前進を期待した公立高校の新教育制度もスタートいたします。また、アメリカ合衆国の若さあふれるオクラホマ州との姉妹提携の気運も熱しております。

私は、二十世紀へ飛翔する京都を築くため先人の英知を受けつぎ、若人の気概を胸に進取の精神を携えて、今年も全力をあげて府政に取り組み決意であります。

新年にあたり、皆様の御健康と御多幸をお祈りいたします。

京都府知事 林田浩紀夫