

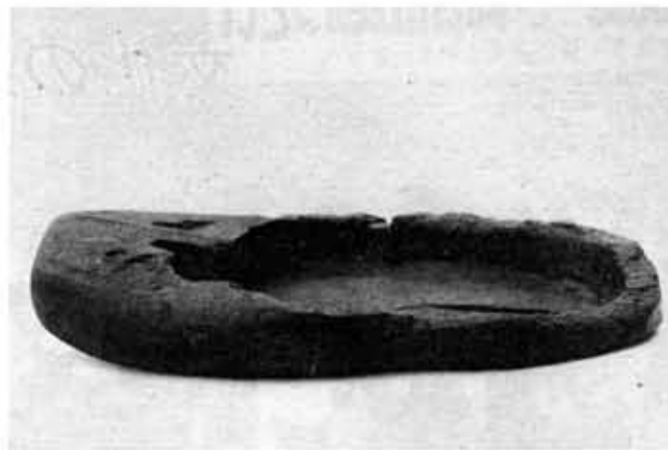
# 長岡京の復原をテーマに

## 秋の文化財展を開催

### 発掘以来の成果を展示

教育委員会では、恒例の生活・信仰を出土した遺物や文化財展を開催します。今年度は、遷都千二百年祭を三年後にひかえて、長岡京十年の政治・経済・果を大成した大規模な展覧会を開催します。

長岡京発掘二十五年度の成果を大成した大規模な展覧会を開催します。



示を行いますので、多数のご参加をお待ちしています。

●開催期間 11月20日(金)～22日(日)

●開催時間 午前9時～午後3時

●会場 市民会館

●展示物 長岡京地形条坊復原立体模型、朝堂院復原模型、図解パネル、保存処理済の長岡京時代の木製品、年表、木簡など



長岡京朝堂院第一堂復原模型

### 市政全般について

#### 意見などを受け

市では、市政についての意見・要望、相談などを受け付けています。どんなことでもお気軽にご相談ください。

●市長と話す日 市長が直接、市政についての要望・相談などに応じます。

●相談日 毎月第3土曜日 午前10時～正午

●市民相談室 市民相談室(受付は秘書広報課)

●行政相談 国や府または市の行う仕事に対して、納得がいけないことやわかりにくいことがあればご利用ください。国から委嘱された行政相談委員が相談に応じます。

●相談日 毎月第2・第4火曜日 午前10時～午後3時

●場所 市民会館

●直接、市役所においていただくか、電話や手紙でお寄せください。

### 狩猟シーズン中の

#### 事故をなくそう

今年も狩猟シーズン(11月15日～来年2月15日)を迎えますが、狩猟シーズン中は、銃の取扱いの不注意によって死んだり、けがをする事故がよく起こっています。昨年の狩猟期間中、猟銃などによる人身事故が京都府下で3件起こっています。

また、自動車に銃や弾丸の点に気をつけてください。必要となるときは、銃を銃につめない。

●ふだんは銃と弾を別々の場所に保管し、盗まれたり、紛失しないように細心の注意をする。

●銃を取り扱うときは、細心の注意を払うことはいくらでもありませんが、念には念を入れて、もう一度次に注意をする。

### 出場者を募集

#### 第4回向日市

●開催日時 11月29日(日) 午前9時

●会場 第4乙訓中学校 体育館

●種目 男子ダブルス・女子ダブルス、親子ダブルス(エキジビション)

●資格 満18歳以上の向日市民の方(ただし、親子ダブルスの子どもの年齢は不問)

●参加料 1人 200円(親子ダブルスについては1チーム・100円)

●申込み期限 11月29日(日)

●定員 50組

●申込み・お問い合わせ 教育委員会 電話 931-1118

●主催 (財)向日市社会体育振興会

### あすの駅前を考える

④



これまでに、東向日駅周辺地区における整備の必要性について述べました。今回はそれではどのようにして整備を進めていけばよいか、その整備の手法について考えてみましょう。

まず整備の手法としては、用地買収や住宅街区整備として市街地再開発などが考えられますが、ここではその代表的な整備手法である市街地再開発事業について考えてみましょう。

この事業は「都市再開発法」という法律にもとづき、次の四つの方法により、住みよいまちづくりを進めていくものです。

- 一、交通渋滞の激しい道路や車の出入の困難な広場を整備し、利用者の安全と利便を図る。
  - 二、安全で快適なショッピングが楽しめる商業空間や憩える広場など楽しい雰囲気のある空間をつくる
  - 三、計画的に土地の高度利用を図ることで広場や道路を生み出し、市街地全体の機能をよくなる。
  - 四、木造家屋・老朽家屋は防災上非常に危険なため、有効空地をもつ不燃化建築物として建て替える。
- また、この事業の実施については、公共団体が行う公共団体の実施の方法の他に、民間が市街地再開発組合を組成して行う組合施行の方法もあります。
- 以上のような性格からこの事業はとくにまちなぎの玄関口である駅前周辺地区の整備に最適であり、従って、兵庫県宝塚市の宝塚南口駅前地区や大阪府吹田市の国鉄吹田駅前地区に代表される多くの実施例が見受けられます。本市の東向日駅周辺地区の整備についても、最も有効な手法であると考えています。

### 犬はつないで 飼いましょう

最近、犬を飼っている人のマナーが悪くなっています。あなたは犬を正しく飼っていますか。

犬は、首輪に鑑札をつけて初めて一人前の犬です。生後3か月の犬は、毎年、春秋2回必ず予防注射をうけて注射済票をうけなければなりません。注射済票は鑑札とともに必ず犬の首輪につけてください。

犬は他人に迷惑をかけるように次のことを守って飼ってください。

- 犬のフンの始末は飼主がしましょう。犬を散歩させるときは、必ず、スコップ、ビニールなどを
- 犬は必ずつないで飼いましょう。郵便配達、牛乳配達や他人に迷惑をかけるないように。
- 犬小屋の周辺は清潔にしましょう。犬小屋の周辺はとくに不清潔です。いつも清潔に。
- 不用犬の扱い。不用犬は向陽保健所に持って行ってください。毎週月曜日の午前10時までに引取りを行っています。
- 死んだ犬の扱い。生活環境課まで連絡ください。

乙訓総合文化祭 作品を募集

第18回「乙訓総合文化祭」を11月21日から23日までの3日間、長岡労働センターで開催します。

乙訓の住民、乙訓に働く者でつくる総合文化祭。文芸祭事務局では、日ごろ職場のサークルで、また家庭でつくり出されたあなたの作品を募集しています。

募集要項は次のとおり

●募集種目 手芸・人形・絵画・写真・民芸(陶芸)・生花・盆栽・盆石・書道・彫刻

●受付期間 17日 午前9時30分～午後4時30分

●お問い合わせ 乙訓総合文化祭事務局 電話 931-10777

●乙訓総合文化祭と関連行事の日程は次のとおりです。

無料法律相談

●日時 11月28日(土) 午前10時～正午

●場所 市役所1階市民相談室

●内容 金銭貸借・土地・財産などの法律問題

●予約日 26日(木) 午前9時から 受付(先着4名・電話でも可)

●申込み 秘書広報課 内線251

予 約 制

### 児童手当が改正

市民税の所得割額の課税されたい人に対して、昭和56年10月分以後支給される児童手当の月額が6千円から7千円に改正されました。

お問い合わせ 児童家庭課 内線 268

## 「私たちの手で川を美しくしよう」

あなたは「川」という言葉から、どんなイメージを浮かべますか。

清々と水をたたえ悠々と流れる川、また最近では、ともすれば汚れてきた川を想像されるかも知れません。川は私たちの生活にはなくてはならない大切なものです。大量の雨水を安全に流下されて水害を防ぐことはもとより、工業用水、農業用水として必要な水を供給するなど、昔から計り知れない恩恵を受けています。

しかし、この川にも都市化の波が押し寄せてきて、暮

らに直結する川の面影が薄れていることも事実です。たとえば、川の水が汚染され、魚の姿をみることもできなくなった川、ゴミの浮いている川――

この「母なる川」を汚すことは、すなわち私たちの生活自体を汚すことにつながるのです。

私たちの生活に潤いを与えてくれる水と緑のオープンスペースは、なんとしても私たち自身の手で守り抜きたいものです。

みんなの努力で川を美しくしよう。

■向日市 川を美しくする会

