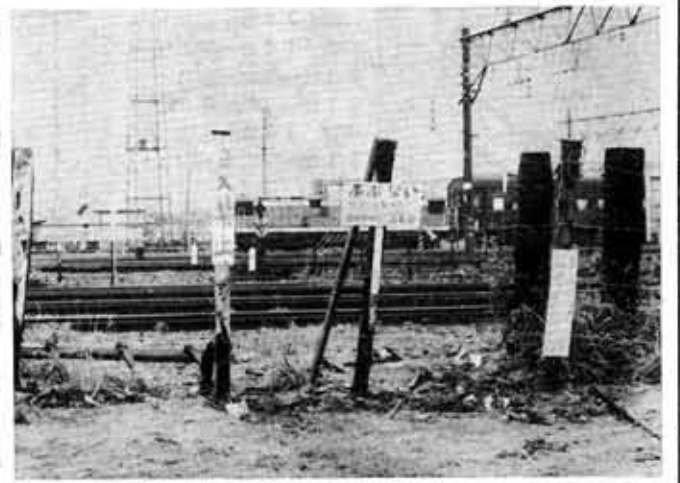


# 危険な操車場構内立入

## 市議会は国鉄に安全対策を要望



国鉄向日町操車場付近の危険箇所 (森本区内)

六月十八日朝、向日市議会は、向日町操車場付近の危険箇所を改善するよう国鉄に対し、「国鉄沿線危険防止対策に対する要望書」を向日町駅長を通じ、大阪鉄道管理局長に提出しました。

このことについては、市内を三・八キロメートルに渡り縦断する操車場には、防護柵の不備な箇所が多く、容易に構内に立ち入ることができている状態です。また、近頃はチビッコ達の鉄道ブームとあって、操車場構内に市内外を問わず、児童・生徒が侵入して有名特急などの写真撮影をする、時には鉄道レール上に置き石をするという事件もたびたびありました。こう

したことから、人身はもとより列車事故でも起れば一大事とあって、沿線住民から対策を訴える声も高まっています。これを市と議会が協議のうえ、市議会全議員の賛意をもって、次の三項目を要望しました。

- 向日市を南北に縦断している東海道線の危険箇所を再点検して下さい。
- あきらかに子ども等が簡単に立入れられる箇所には、フェンスによる外柵危険防止の立看板等対策を講じてください。
- 操車場各進入路入口に扉を作り、「敷地内立入禁止」の立看板をたてて下さい。

### 老人・福祉医療費受給者証 更新手続きは済みましただか？

老人医療費、福祉医療費受給者証は六月三十日で有効期限が切れます。お早めにお手続きをください。更新の手続きがないと、引き続き資格があっても医療費を受けられません。ご注意ください。

老人医療費、福祉医療費受給者証は六月三十日で有効期限が切れます。お早めにお手続きをください。更新の手続きがないと、引き続き資格があっても医療費を受けられません。ご注意ください。

### 児童手当制度 所得制限改正

児童手当所得制限が別表Iのように改正されました。児童手当を受けることのできる所得が拡大されました。

### 特別・児童扶養手当 所得制限も改正

特別・児童扶養手当の所得制限も別表IIのように改正されました。それ以外の受給手続きお問合わせは、市社会福祉課九三三一一一までです。

### 消費生活モニター 十二人が消費者の窓口

今年度も消費生活モニター十二人が委嘱されました。このモニターの方たちは、消費者を代表して、消費生活問題が発生したときは、立ち入りせずにお近くのモニターの方か、市民安全課までご連絡下さい。

別表I 児童手当所得限度額表

扶養親族数	所得限度額
0人	1,966,000円
1	2,226,000
2	2,486,000
3	2,746,000
4	3,006,000
5	3,266,000

別表II 特別・児童扶養手当所得限度額表

扶養親族数	受給資格者本人	配偶者及び扶養義務者
0人	1,652,000円	5,733,000円
1	1,922,000	5,982,000
2	2,182,000	6,195,000
3	2,442,000	6,408,000
4	2,702,000	6,621,000
5	2,962,000	6,834,000

## 向日市の歴史



今日までに調べられた所では一万年前の遺物散布地も、縄文時代の出土遺物も向日市を南北に走っている長い丘・長岡丘陵や、長岡京市の丘陵部から濃密な分布状態で発見されている。

弥生時代の遺構も例外でなく、山科盆地の中臣(なかとみ)遺跡などと共に、向日市は府下第一の遺跡分布地帯である。

長岡丘陵と、その東に続く傾斜地や平地は、我々の先祖が最も愛情を感じて、古くから生活してきた所である。

### 弥生時代の遺跡密集地 京都府一の遺跡密集地

は例を見ない変わった形の大古墳があり、その出現もまことに突発的だ。大和朝廷の出現と、



昭和51年4月に発掘された寺戸町岸ノ下の方形周濠墓

この古墳の現れと深い関係があるように考えられている。

しかし、南北百メートル近く、またそれ以上の古墳が出現する迄に、何かその先駆的な墳墓があったのではなからうかと考える人々の努力が戦後に突っ込んで、弥生時代の方形周濠墓(ほうけいしゅうわ)こそが古墳の一時期前のものであると考えられるようになった。

心を持つ人々の注意を集めた。今度発見の周濠墓は、方形周濠墓とは、人を埋めた墓穴の周囲を、一辺の長さ七・八メートルの方形の溝(はり)で囲んだお墓で、恐らく細の土を盛り上げて小さい墳丘を造り上げたものと考えられている。これがやがてそれらが周囲の堀に転落して、埋められて行った

### ゴミの処理料金が改定

8月1日から下の表の料金に決まりました。ただし、し尿処理料の定額と従量制は12月分まで臨時的な料金となります。

種別	取扱区分	手数料
ごみ	土地または建物の占有者が臨時に収集および運搬を委託するとき	100リットルまでごとに100円
	提出見込量1日につき平均90リットル以上の土地または建物の占有者が1か月以上継続して収集および運搬を委託するとき	50リットルまでごとに50円
し尿	一般住宅(1日1日平均排出量をおおむね1.2リットルとする)	1人1か月12月分まで 1月分から150円
	一般家庭36リットルまでごとに12月分まで 1月分から120円 事業所30リットルまでごとに800円 特別事業所(製鉄所・臨時興行所・建設現場事務所・飲食など)90リットルまでごとに1500円	
	臨時	一般住宅で月3回以上の申込みがあるもの 超える1回につき500円
その他の動物(犬おこ等の死体)	飼主らが収集および運搬を委託するとき	1個につき(糞1置き)300円

六月四日に「体の不自由な人」に役立てて下さい。御願ひ致します。K・O」と書いた文面で、一市民から二万円から三万円が社会福祉課へ届いた。市では「温かい善意」を感謝し、添え書きのとおり市の身障協会主催の秋のスポーツ大会の費用として使わせていただきました。

また、消費者からの苦情を受け付けの窓口として、力になっていただきます。力になる消費問題が発生したときは、立ち入りせずにお近くのモニターの方か、市民安全課までご連絡下さい。

消費生活モニターは次の方がたです。

物集女地区：柴田登美栄 中海道三七番九二一六四六二、永福富美子 南条六〇七九番九二二一五〇六九、寺戸地区：赤松吉江 西垣内一三三六〇番九三三三、一四九一、稲本由子 殿 長一三番九三三二〇〇一八 藤原文代 波川一〇番九三三

ゆずります ゆずってください

子ども用そうり① オープン② ミシン、婦人用自転車、スタイリ、応接セット、小型金庫、ジュサー、焼肉器、子ども用そうり、子ども用玩具、二段ベッド、剣道着(子ども用)、オルガン、ベビーキヤリア、ふみ機、三輪車、冷蔵庫、ベビーバギー、バイク、ミニサイクル、子ども用自転車、剣道着(大人用)、ステレオ、ダブルベッド洋裁用のボデー、洗たく機、湯沸器(都市ガス用)

あなたの家族で、まだ十分使用できるのに不用になった物はありませんか。捨てるまえに、このコーナーへご連絡なさってはいかがでしょう。登録の有効期間は、登録した日から3か月間です。

右の品物は、現在登録されているものです。お問い合わせは市民安全課まで。電話931-1111