

# 令和元年度 補正予算

---

## 主要事業



# 目 次

各会計の予算規模	1
----------	---

## 歴史を活かし、活力と魅力あるまちづくり

史跡乙訓古墳群史跡等買上事業	5
文化資料館企画展事業	6
戦略的広報事業	7
観光マップ改訂版作成事業	8
道路整備推進事業	9
第3次向日市都市計画マスタープラン策定事業	10
都市再生まちづくり推進事業	11
J R向日町駅東口開設推進事業	12

## 人と暮らしに明るくやさしいまちづくり

保育所改修事業	15
民間保育所整備補助事業	16
2歳児の幼稚園型一時預かり事業	17
病児病後児保育施設建設補助事業	18

京都子育て支援医療制度拡充事業	19
子どもの学習支援事業	20
未婚の児童扶養手当受給者臨時・特別給付金事業	21
骨髄移植後等の任意予防接種再接種費助成事業	22
あんしんホットライン拡充事業	23
老人福祉センター駐輪場整備事業	24
医療的ケア児者・重症心身障害児者福祉サービス 利用等促進事業	25
手話言語条例推進事業	26
資源ごみ終日回収拠点設置事業	27
ぐるっとむこうバス利用促進事業	28
運転免許証自主返納支援事業	29
防犯カメラ整備事業	30
防災出前講座・出前授業充実事業	31
東部防災センタートイレ整備事業	32
避難所環境整備事業	33
土のうステーション整備事業	34
水道管路の耐震化事業	35
物集女西浄水場耐震化事業	36
豊かな心のサポート充実事業	37
特別支援教育支援員配置充実事業	38

図書館開館35周年事業	39
-------------	----

## **信頼と協働で市民の声が届くまちづくり**

女性活躍推進事業	43
次期「ふるさと向日市創生計画」策定事業	44

## 令和元年度 向日市補正予算（案）

### 各会計の予算規模

（単位：千円、％）

	令和元年度 当初予算額	令和元年度 補正予算額 専決補正	令和元年度 補正予算額 6月補正	令和元年度 補正後予算額 A	平成30年度 当初予算額 B	差引額 A－B	伸び率 A／B
一 般 会 計	19,670,000	109,999	1,030,396	20,810,395	19,440,000	1,370,395	7.0
国民健康保険事業特別会計	5,727,138	-	-	5,727,138	5,772,674	△ 45,536	△ 0.8
後期高齢者医療特別会計	766,484	-	-	766,484	733,524	32,960	4.5
介護保険事業特別会計	4,498,687	-	1,932	4,500,619	4,248,889	251,730	5.9
下水道事業特別会計	2,834,449	-	1,111	2,835,560	2,341,049	494,511	21.1
大字寺戸財産区特別会計	13,285	-	-	13,285	13,086	199	1.5
物集女財産区特別会計	4,227	-	-	4,227	4,820	△ 593	△ 12.3
水道事業会計	1,603,095	-	266,050	1,869,145	2,109,609	△ 240,464	△ 11.4
収益的収入	1,410,867	-	0	1,410,867	1,419,978	△ 9,111	△ 0.6
収益的支出	1,265,912	-	0	1,265,912	1,261,774	4,138	0.3
資本的収入	152,581	-	152,000	304,581	448,561	△ 143,980	△ 32.1
資本的支出	337,183	-	266,050	603,233	847,835	△ 244,602	△ 28.9
計	35,117,365	109,999	1,299,489	36,526,853	34,663,651	1,863,202	5.4



歴史を活かし、

活力と魅力あるまちづくり





# 史跡乙訓古墳群史跡等買上事業

史跡乙訓古墳群の五塚原古墳及び寺戸大塚古墳を適切に保存し、活用を促進するため史跡用地の買い上げを実施します。

## ○事業概要

・買上地	五塚原古墳	寺戸町芝山、古城	3筆	29,713.13	m <sup>2</sup>
	寺戸大塚古墳	寺戸町芝山	4筆	4,380.14	m <sup>2</sup>
	買い上げ面積計		7筆	34,093.27	m <sup>2</sup>



史跡乙訓古墳群  
五塚原古墳

整備完成予想パース



史跡乙訓古墳群  
寺戸大塚古墳

事業費	財源内訳			
	国・府	地方債	その他	一般財源
350,790 千円		336,200		14,590

## 文化資料館企画展事業

物集女城を中心に、戦国時代の西岡・乙訓地域について、これまでの調査成果をふまえて総合的に展示する企画展「(仮称)戦国時代の西岡・乙訓と物集女城」を開催します。

### ○記念講演会

専門家を講師として、企画展のテーマに関連する記念講演会を開催します。

### ○木像、古文書等の展示

物集女地区内寺院・個人所蔵の物集女氏に関する木像や古文書等を展示します。

### ○物集女城跡地形模型の展示

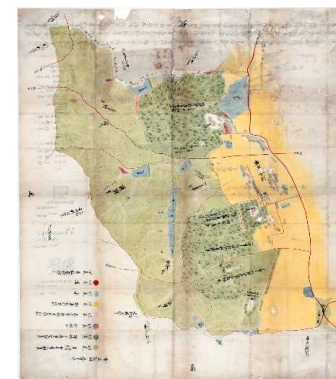
市民有志と「物集女城を考える会」が協力制作した物集女城跡地形模型を展示します。



物集女城跡周辺 (上空から)



物集女城東土塁



長野山見分絵図(明和8年(1771))

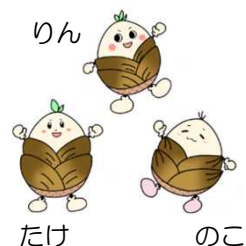
事業費	財源内訳			
	国・府	地方債	その他	一般財源
1,917 千円	866		1,051	0

# 戦略的広報事業

市民の皆様の「ふるさと向日市」に対する愛着を深めるとともに、まちの魅力を市内外にPRすることで更なる認知度の向上と観光誘客を推進します。

## ○「向日市いいとこPR隊 たけのこりん」によるプロモーション

本市のことをより多くの方に知っていただき、そして、好きになっていただけるように「広報むこう」等で市の魅力を積極的に情報発信している「向日市いいとこPR隊 たけのこりん」が、市内外のイベント等で積極的にプロモーション活動を展開します。



たけのこりん  
発行物等の例



竹あかりワークショップ



竹の径 散歩体験



「My むこう、むこう。」フォトポスト



かぐや姫体験

## ○（仮称）「～あなたの向日市がここにある～ ここむこ向日市 2019」

- ・「向日市いいとこPR隊 たけのこりん」お披露目
  - ・「My むこう、むこう。」フォトポスト
  - ・竹あかりワークショップ 等
- 竹の径・かぐやの夕べでもフォトポストのスクリーン投影や、ワークショップの作品の展示等を行います。

事業費	財源内訳			
	国・府	地方債	その他	一般財源
4,068 千円				4,068

## 観光マップ改訂版作成事業

平成30年度に作成した「るるぶ特別編集 京都向日市」を改訂し、更なる本市のPRと観光客の利便性の向上を図ります。

### ○令和元年度作成予定

- ・冊子  
体裁：A B版  
頁数：16ページ  
部数：80,000部
- ・電子ブック  
WEB及びスマートフォンなどのタブレットから利用でき、電話やマップにリンクすることで利便性の向上を図ります。

### ○配架先

市内全戸配布をはじめ、観光案内所、駅などの公共施設、京都市内ホテルやレンタカー店頭など観光客が入手しやすい場所に配架します。



平成30年度作成版

事業費	財源内訳			
	国・府	地方債	その他	一般財源
4,141 千円			740	3,401

## 道路整備推進事業

幹線市道をはじめ、生活道路などの整備を推進することで、安全で快適に利用できる道路整備を行います。

また、通学路の歩道整備や自転車利用環境の改善を図り、道路利用者の安全対策を強化します。

### ○幹線市道の整備

- ・寺戸幹線 6号
- ・寺戸森本幹線 2号
- ・物集女寺戸幹線 他

### ○生活道路・細街路の整備

- ・市道第4017号線
- ・舗装改良工事 他

### ○交通安全対策の一層の推進

- ・市道第2013号線 (第4向陽小学校通学路)
- ・市道第3008号線 (第3向陽小学校通学路)
- ・市道第4047号線 (自転車通行レーン) 他



市役所東側  
(寺戸幹線 6号)



鶏冠井町御屋敷他地内  
(市道第4017号線)



第3向陽小学校正門前  
(市道第3008号線)



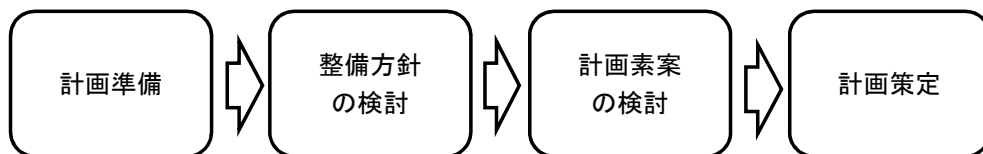
JR東海道本線東側  
上植野町堀ノ内他地内  
(市道第4047号線)

事業費	財源内訳			
	国・府	地方債	その他	一般財源
231,740 千円	108,950	110,500		12,290

# 第3次向日市都市計画マスタープラン策定事業

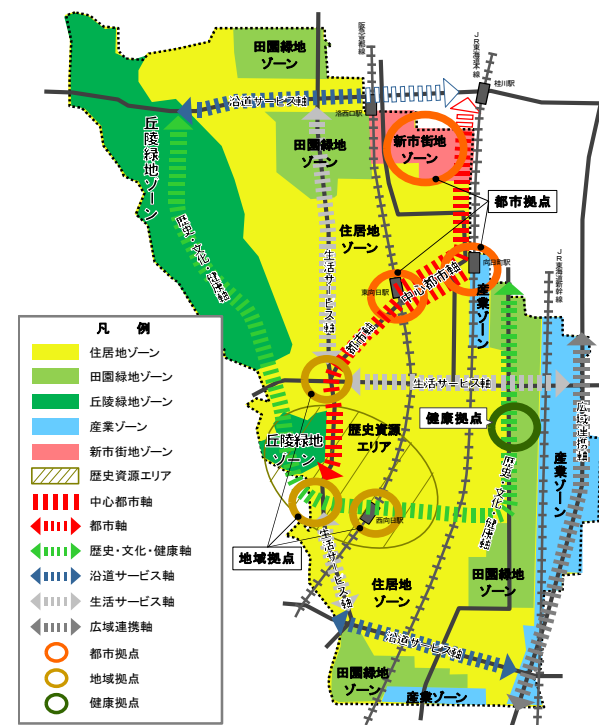
本市における今後のまちづくりの基軸となる第3次向日市都市計画マスタープランを策定します。

## ○事業内容



## ○将来都市構造図

(第2次向日市都市計画マスタープラン改訂版より抜粋)



事業費	財源内訳			
	国・府	地方債	その他	一般財源
5,366 千円				5,366

## 都市再生まちづくり推進事業

にぎわいの創出と地域コミュニティの活性化に向けて、市民交流の場や来訪者の訪れやすい環境整備が急務となっています。

このことから、観光交流センターの整備等、観光誘客を図ることで、にぎわいと活力あふれるまちづくりを地域と一体となって進めます。

### ○観光基盤の整備

来訪者の交流や、観光の窓口等を整備します。

- ・長岡宮内裏観光交流センター整備事業 他

### ○JR向日町駅周辺基盤整備事業

JR向日町駅までのアクセス道路等を整備します。

- ・都市計画道路 牛ヶ瀬勝竜寺線整備事業
- ・市道第3031号線他整備事業

### ○まちづくりに向けた調査

持続的なまちづくりに向けた調査・分析を行います。

- ・官民連携既存ストック活用調査



事業費	財源内訳			
	国・府	地方債	その他	一般財源
240,219 千円	107,160	119,700		13,359

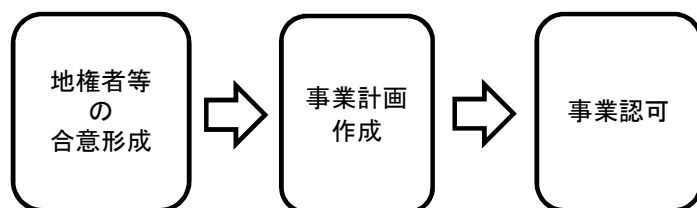
# JR向日町駅東口開設推進事業

誰もが安心・安全で、より快適に駅を利用できるまちを目指し、JR向日町の東口開設にかかる駅周辺整備の事業化に向けた支援を行います。

## ○事業内容

JR向日町の東口開設に向け、東西自由通路や駅前広場等の駅関連施設と都市拠点にふさわしい駅ビルを一体的に整備する民間事業者に対して、事業計画作成等の支援を行います。

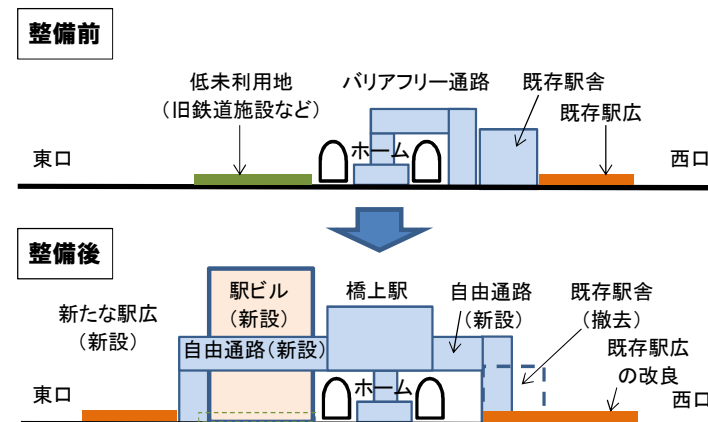
## ○事業フロー



JR向日町駅（東側）



JR向日町駅（西側）



事業費	財源内訳			
	国・府	地方債	その他	一般財源
19,500 千円	6,400			13,100



人と暮らしに

明るくやさしい まちづくり



## 保育所改修事業

園児が快適な保育環境のもとで生活が送れるよう、各種改修等を実施します。

### ○一時保育室仕切り設置工事

実施園：第1保育所  
低年齢児の利用が増えているなか、現行の保育室内に仕切りを設置することで、保育環境の向上を図ります。

### ○自転車置き場屋根設置工事

実施園：第5保育所  
園児の自転車での送迎に際して、自転車置き場に屋根を設置することで保護者の利便性を図ります。

### ○園児トイレ改修工事

実施園：第6保育所  
トイレ内の段差を解消し、保育環境の向上を図ります。



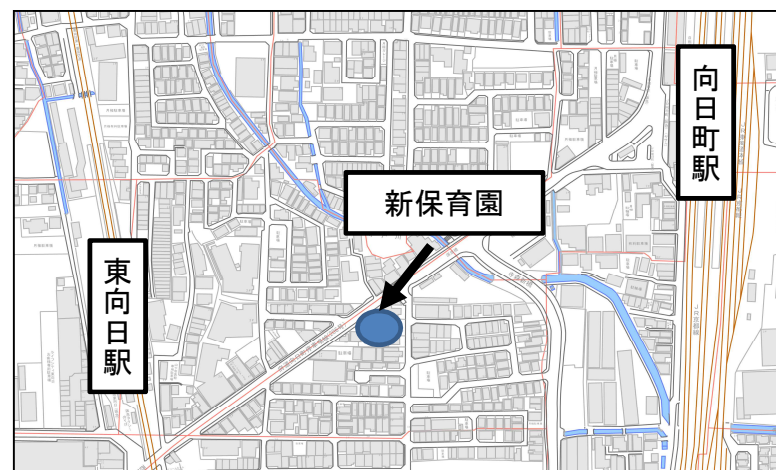
事業費	財源内訳			
	国・府	地方債	その他	一般財源
7,200 千円		5,700		1,500

# 民間保育所整備補助事業

令和2年4月に開園予定の民間保育所の設置者である社会福祉法人物集女福祉会に対し、補助基準額増額分について補助します。

## ○施設の概要

場 所	向日市寺戸町東田中瀬
運営主体	社会福祉法人物集女福祉会
定 員	100人（予定）
延床面積	808.48㎡
敷地面積	652.69㎡
開園時期	令和2年4月（予定）
対象者	生後57日目から就学前児童



事業費	財源内訳			
	国・府	地方債	その他	一般財源
4,784 千円	4,252			532

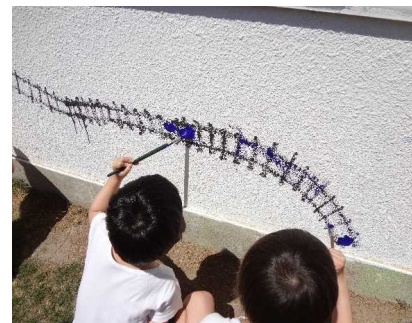
## 2歳児の幼稚園型一時預かり事業

子育て安心プランに基づき、市内の私立幼稚園で、保育の必要性のある2歳児の一時預かり事業の定期利用を推進することにより、待機児童の解消へつなげます。

○対象 3号認定(保育の必要性がある)2歳児の一時保育を実施している私立幼稚園

○補助単価 (子ども1人日額)  
 基本分(8時間までの利用) : 1,850円  
 長時間加算(+1時間~+3時間) : 230円~690円

○財源 子ども・子育て支援国庫交付金 1/3  
 子ども・子育て支援府交付金 1/3



事業費	財源内訳			
	国・府	地方債	その他	一般財源
11,088 千円	7,392			3,696

# 病児病後児保育施設建設補助事業

桂川洛西口新市街地の開発による大型マンション建設に伴う人口増により、既存の病児・病後児保育施設「カウベルキッズ」に加え、新たな病児・病後児保育施設を整備します。

## ○事業内容（予定）

場 所	向日市寺戸町東田中瀬
運営主体	社会福祉法人物集女福祉会
定 員	5名
対象児童	産休明け（2か月）～小学4年生
開園時間	7：00～20：00
休 園 日	日曜日・祝日・年末年始（12/29～1/3）
開園時期	令和2年4月（予定）



事業費	財源内訳			
	国・府	地方債	その他	一般財源
18,900 千円	12,600			6,300

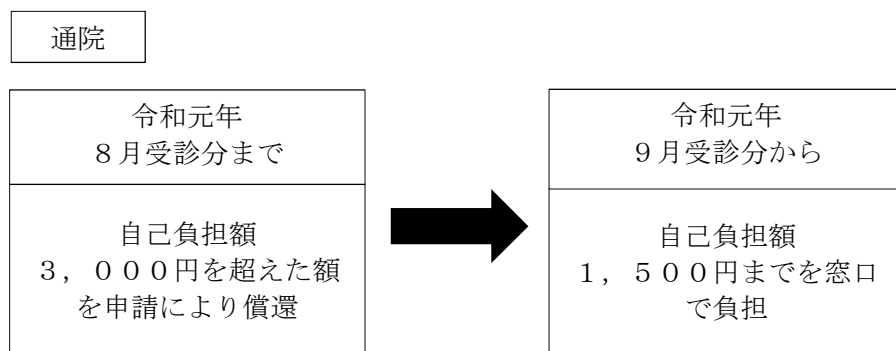
# 京都子育て支援医療費助成制度拡充事業

子育て支援の一環として、子育て家庭の負担軽減を図るため、中学生の医療費に対する助成額を拡大するとともに、現物給付化することで申請手続きにかかる負担を軽減します。

## ○事業概要

- ・受給者数（対象者数）  
中学生 約1,500人
- ・内容  
通院1か月当たり1,500円以上3,000円未満の自己負担額を新たに助成します。  
※複数の医療機関の合算する場合は申請が必要です。
- ・実施時期  
令和元年9月受診分から

## ○制度拡充イメージ



事業費	財源内訳			
	国・府	地方債	その他	一般財源
8,205 千円	11,336			▲ 3,131

## 子どもの学習支援事業

平成27年4月に施行された生活困窮者自立支援法に基づき、子どもの将来が生まれ育った環境に左右されることのないよう、学ぶことのできる場の提供や学習への意欲喚起を図り、将来へ希望を持った就学や就労に繋げることを目的として実施します。

令和元年度は、講師を1名増員し、週1回の開催に加え、長期休暇などにも開催できるよう事業を拡大します。

### ○拡大実施内容

- ・対象者 生活困窮世帯の小・中学生
- ・場 所 来迎寺内「釈迦fe」（向日市寺戸町中垣内）
- ・形 態 集合型
- ・講 師 3名（1名増員）
- ・時 間 長期休暇10日分、1回3時間程度

### ○実施方法

学習支援員として地域住民や大学生を配置し、学校の宿題などを教えながら子どもの状況を踏まえた支援を図ります。

### ○イベント開催

学習だけではなく、イベントを通じて、地域の方や多様な立場の大人たちと交流を図り、子ども達の社会性の育成と関係性の創出に繋がります。

（平成30年度実績 もちつきの開催）



釈迦 fe



地域の方々ともちつき

事業費	財源内訳			
	国・府	地方債	その他	一般財源
195 千円	97			98



# 未婚の児童扶養手当受給者臨時・特別給付金事業

児童扶養手当の受給者のうち、未婚のひとり親に対し、臨時・特別給付金の支給事業を実施します。

## ○支給対象者

支給対象者は、以下のすべての要件に該当する者を基本とします。

- ①令和元年11月分の児童扶養手当の支給を受ける父又は母
- ②基準日(令和元年10月31日)において、これまでに法律婚をしたことがない者(同日において、事実婚をしていない者又は事実婚の相手方の生死が明らかでない者に限ります。)

## ○給付額

17,500円

- ・対象児童の数に関わらず、支給対象者1人につき一律に17,500円を支給します。
- ・今回の給付措置は、臨時・特別に行うものであり、1回限りの支給となります。

## ○財 源

事業費及び事務費ともに全額国庫負担(10/10)

<厚生労働省リーフレット>

**給付金の支給手続(基本的な流れ)**

未婚のひとり親 → 申請書 戸籍 → 申請手続 → ●●市役所

**給付金のお知らせ**

### 未婚の児童扶養手当受給者の方に、給付金が支給されます!

未婚の児童扶養手当受給者に対する臨時・特別給付金

児童扶養手当の受給者のうち、未婚のひとり親の方に対し、2019年度に臨時・特別の措置として、給付金を支給します。

支給額 17,500円

申請期間 2019年●月●日(●)～●月●日(●)

支給時期 原則として、2020年1月に支給

(支給対象者 イメージ)

未婚(「未婚」もしたことがない)

児童扶養手当の支給を受ける (離婚・死別)

児童扶養手当の支給を受けない (前年度、公的年金等が、児童扶養手当の全部支給停止となる額以上)

給付金の対象者

※児童扶養手当の受給者(19年度)に該当する方です。

事業費	財源内訳			
	国・府	地方債	その他	一般財源
1,050 千円	1,050			0

## 骨髄移植後等の任意予防接種再接種費助成事業

骨髄移植等の医療行為により、接種済みの予防接種の効果が期待できないと医師に判断され、任意で再接種した20歳までの接種者に対し、接種費用を助成します。

### ○対象者

骨髄移植等の医療行為により接種済みの定期予防接種の予防効果が期待できないと医師が判断した20歳未満の者

### ○助成の金額

予防接種に要した費用とし、別に定める額（定期予防接種の委託金額）を限度とします。

### ○対象となる予防接種

BCG、ヒブ、小児用肺炎球菌感染症、B型肝炎、ジフテリア・破傷風・百日咳・ポリオ(DPT-IPV、DT又はIPV)、ジフテリア・破傷風(DT)、麻しん・風しん、水痘、日本脳炎、子宮頸がん

### 【骨髄移植等が適応される疾患】

白血病、再生不良性貧血など

白血病患者：年間14,100人

(小児は年間700~800人)

小児期から青年期にかけては、白血病が一番多いがんです。

(2017年国立がん研究所統計推計患)

### 【白血病の治療】骨髄移植、造血幹細胞移植、化学療法 放射線療法

(骨髄移植や造血幹細胞移植の流れ)

大量の化学療法などでがん細胞を減少させ、免疫力をおさえる(この時、これまでに予防接種でつくられた抗体はなくなる)

↓

1週間後 ドナーの骨髄や造血幹細胞を移植

↓

1か月~数か月 正常な血液に置き換わる

↓

6か月~1年 予防接種再接種開始

事業費	財源内訳			
	国・府	地方債	その他	一般財源
100 千円	50			50

## あんしんホットライン拡充事業

ひとり暮らしの高齢者が緊急時に連絡するための緊急通報装置に看護師等の専門スタッフが24時間対応する相談機能を付加することにより、高齢者が住み慣れた自宅で安心して生活できるようにあんしんホットライン事業を拡充します。

### ○事業内容

電話回線を利用し、対象者宅に設置した緊急通報装置から、次の機能を使用することができます。

- ・急病又は災害時における緊急通報
- ・体調不良時の相談通報（新規拡充）

### ○対象者

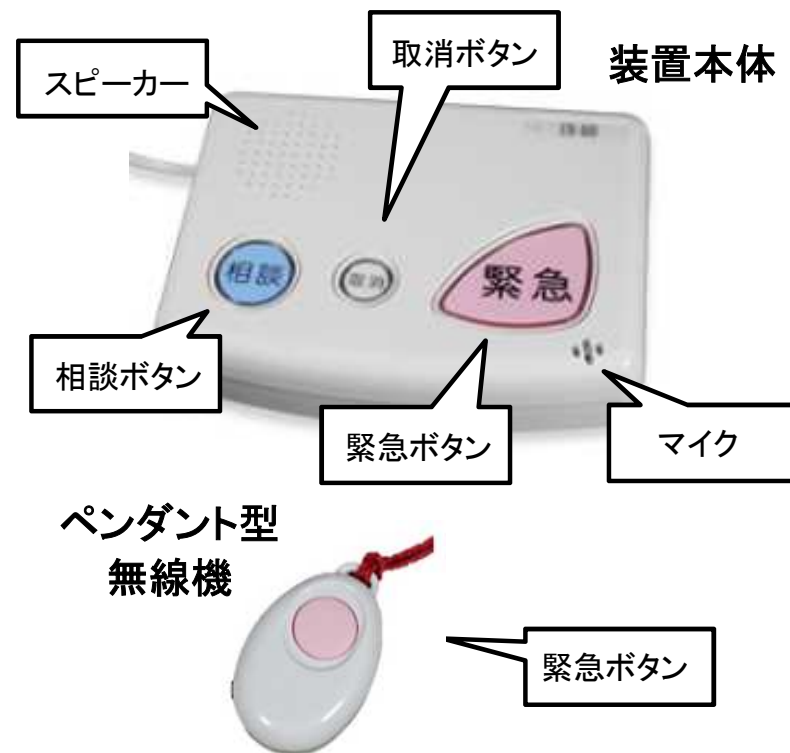
- ・65歳以上の一人暮らしで、日常生活に支障がある方
- ・第1種身体障がい者で、災害時に自主避難が困難な方

### ○開始時期（予定）

令和元年10月以降順次移行

### ○利用者負担

課税世帯	500円/月
非課税世帯・生活保護世帯	負担なし



事業費	財源内訳			
	国・府	地方債	その他	一般財源
1,373 千円	792		315	266

# 老人福祉センター駐輪場整備事業

自転車及びバイクでの来館者のため、駐輪場に屋根を設置し、利用者の利便性の更なる向上を図ります。

○実施場所

向日市老人福祉センター琴の橋西側駐輪場  
向日市寺戸町三ノ坪20番地

○事業内容

駐輪場の屋根新設

○実施期間

令和元年着工



事業費	財源内訳			
	国・府	地方債	その他	一般財源
1,000 千円				1,000

# 医療的ケア児者・重症心身障害児者福祉サービス利用等促進事業

医療的ケア児、重症心身障害児等が安定した日常生活を営むための福祉サービスの利用を促進するとともに、その家族等の負担を軽減し、親子ともに社会参加できる共生社会の実現を図ります。

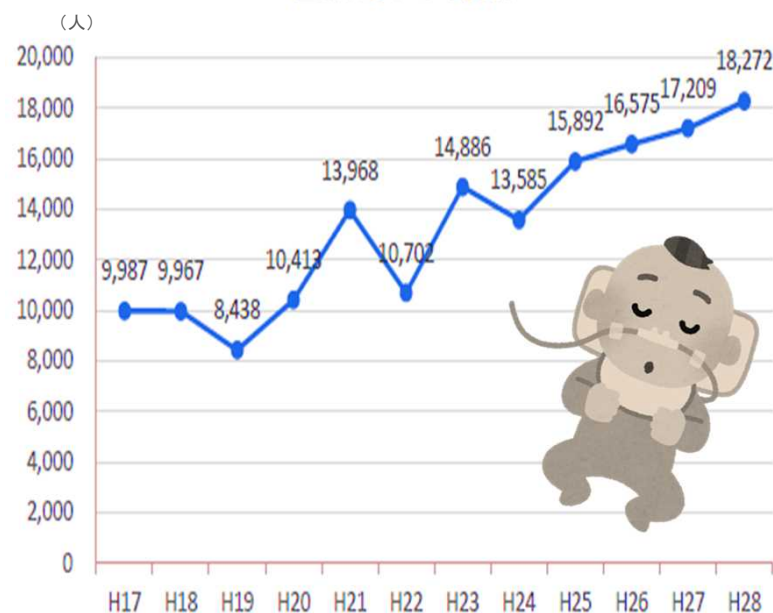
## ○実施内容

医療的ケア児、重症心身障害児等を受け入れる医療的短期入所施設や、福祉サービス等の利用計画を作成する相談支援事業者に対し、それぞれ利用に要する経費の一部を助成します。

## ○補助対象

- ・医療型短期入所受入体制強化事業  
対象者の受入れに当たり、課題の解決や障害に応じた対応のために必要となった経費
- ・医療的ケア児等短期入所初期アセスメント実施事業  
対象者の受入施設が初期のアセスメントを実施するために必要となった経費
- ・医療的ケア児等相談支援調整事業  
相談支援事業者が対象者の相談支援を行うに当たり、医療機関等との調整に必要なとなった経費
- ・児童発達支援センター設置事業  
児童発達支援センター設置のための施設整備に必要なとなった経費

医療的ケア児数（全国）



事業費	財源内訳			
	国・府	地方債	その他	一般財源
780 千円	390			390

## 手話言語条例推進事業

### ◎ステップアップ講座の開催

現在、実施している手話奉仕員養成事業「手話教室入門編」終了後から「手話教室基礎編」までの間、新たに「ステップアップ講座」を開催し、さらなる手話の習得や、聞こえない人たちとの交流を図ります。

#### ○実施内容

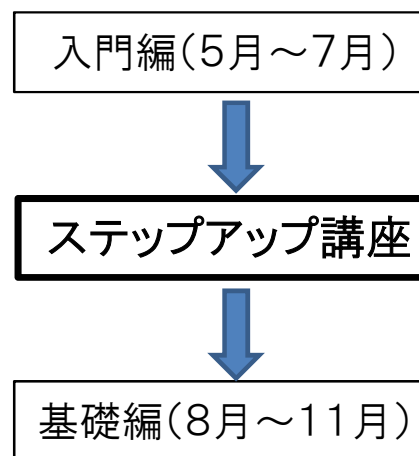
手話教室入門編の復習や、手話での会話力向上のために、1回2時間の講座を3回開催する。

#### 【参考】

- ・入門編の到達目標・・・相手の簡単な手話が理解でき、手話で挨拶、自己紹介程度の会話が可能なレベル
- ・基礎編の到達目標・・・相手の手話が理解でき、特定の聴覚障害者であれば、手話で日常会話が可能なレベル  
(厚生労働省手話奉仕員養成カリキュラムより)

### ◎聴覚障害者用情報受信装置「アイドラゴン」更新

CS放送からIPTV（テレビを光回線に接続することで視聴できるサービス）放送への放送方式の移行に伴い、保健センター等における光回線環境の整備及び端末の更新を行い、聴覚障害者のための災害時緊急放送を受信する環境を確保します。



アイドラゴン4

事業費	財源内訳			
	国・府	地方債	その他	一般財源
386 千円				386

## 資源ごみ終日回収拠点設置事業

家庭系資源ごみ（カン、ビン、ペットボトル）を24時間いつでも排出できる回収拠点を設置することで、市民の利便性を図るとともに、リサイクル率の向上に努めます。

### <拠点設置場所>

- ・市役所（平成28年度）
- ・鶏冠井コミュニティセンター（平成28年度）
- ・北部防災拠点（平成29年度）
- ・上植野コミュニティセンター（平成30年度）

### <その他>

- ・不法投棄防止用監視カメラ
- ・防犯カメラ作動中看板
- ・分別案内看板（不法投棄禁止）



上植野コミュニティセンター回収用ごみ箱

事業費	財源内訳			
	国・府	地方債	その他	一般財源
165 千円				165

# ぐるっとむこうバス利用促進事業

「ぐるっとむこうバス」の認知度を高めることにより愛着を深めるとともに、利用促進を図るため、南北ルートの乗り継ぎ券のほか、南北ルート共通で使用できる回数券、啓発ポスター等を作成するとともに、運行開始日にスタート式を実施します。

あわせて、地域公共交通のネットワーク連携を図っていくため、市内公共交通について調査を行います。

## ○事業内容

- ・ 乗り継ぎ券・回数券の作成
- ・ 啓発ポスター等の作成
- ・ スタート式の開催
- ・ アンケート調査



事業費	財源内訳			
	国・府	地方債	その他	一般財源
1,261 千円			300	961



## 運転免許証自主返納支援事業

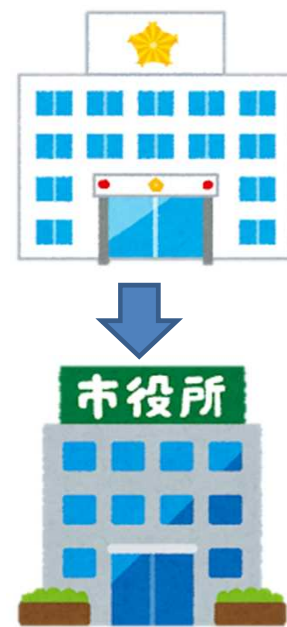
高齢者や疾患を抱えるドライバーによる交通事故抑止を図るとともに公共交通を利用した外出支援を行うため、運転免許証を自主返納された方に、公共交通利用券を交付します。

### ○対象

市民の方で、事業開始以降に運転免許証を自主返納された方

### ○実施方法

運転免許証返納後、1年以内に支援申請を行った方にコミュニティバス等の公共交通利用券を交付します。



①向日町警察署、運転免許試験場又は京都駅前運転免許更新センター等で免許証を返納

②市役所で公共交通利用券の申請・受取

事業費	財源内訳			
	国・府	地方債	その他	一般財源
500 千円				500

# 防犯カメラ整備事業

安心安全なまちづくりを推進するため、防犯カメラの設置数を拡大し、さらなる犯罪の未然防止を図ります。

- 設置予定箇所  
地下道、通学路、公園、分別収集ステーション
- 設置予定台数  
150台



防犯カメラ



分別収集ステーションへの設置

事業費	財源内訳			
	国・府	地方債	その他	一般財源
43,184 千円		32,100		11,084

## 防災出前講座・出前授業充実事業

自助・共助の意識がより一層高まるよう、プロジェクターやパソコンを活用して、出前講座・出前授業の充実を図ります。

### ○実施内容

市の災害対策の啓発事業として、防災マップの内容、防災対策、日頃からの備えといったテーマで出前講座を実施しています。

また、子どもの頃から防災について学ぶことで、家庭や地域での防災意識の向上に繋がるよう、各学校に出向き出前授業を実施します。



出前講座の様子

事業費	財源内訳			
	国・府	地方債	その他	一般財源
400 千円				400

## 東部防災センタートイレ整備事業

誰もが快適に防災センターを利用できるよう、トイレ改修を実施します。

○実施対象

東部防災センタートイレ

○実施内容

- ・高齢者や足腰が不自由な方が利用しやすいように和式便器から洋式便器へ変更
- ・床などの改修を行い、段差をなくすことによりバリアフリー化

●改修前



●改修後（イメージ）



事業費	財源内訳			
	国・府	地方債	その他	一般財源
349 千円				349

## 避難所環境整備事業

災害時に避難所となる学校体育館の環境整備を図るため、スポットクーラーを導入します。

- 設置場所及び台数  
各中学校に3台（3か所9台）



学校体育館での避難所運営訓練の様子

事業費	財源内訳			
	国・府	地方債	その他	一般財源
1,000 千円				1,000

# 土のうステーション整備事業

台風やゲリラ豪雨などによる浸水被害を軽減するため、住民の皆様が「自助」「共助」の取組の中で、自由に使える土のう置き場として、土のうステーションを整備します。

○配備場所

- ・第4向陽小学校
- ・二ノ坪公園



写真：土のうステーション 本体



● 土のうステーション配置箇所

配置箇所図

事業費	財源内訳			
	国・府	地方債	その他	一般財源
396 千円				396

## 水道管路の耐震化事業

災害時や緊急時でも安全で良質な水を安定供給するため、優先度の高い箇所から耐震管への更新を進めます。

### ○配水管更新工事

- ・物集女地区 (口径 75mm L= 27m)
- ・寺戸地区 (口径 100mm他 L=185m)
- ・森本地区 (口径 75mm他 L=364m)
- ・鶏冠井地区 (口径 100mm L= 20m)
- ・向日地区 (口径 75mm L=128m)
- ・上植野地区 (口径 200mm他 L=434m)



水道管路更新工事（耐震管の設置）



耐震管の接続

事業費	財源内訳			
	国・府	地方債	その他	一般財源
206,550 千円		152,000		54,550

## 物集女西浄水場耐震化事業

災害時や緊急時でも安全で良質な水を安定供給するために、浄水場施設の耐震化工事を行います。

### ○管路

- ・場内連絡管耐震化工事（その2）  
 施設概要：φ600、延長64m  
 （高速凝集沈澱池～ろ過池～浄水池）



場内連絡管

事業費	財源内訳			
	国・府	地方債	その他	一般財源
46,000 千円				46,000



## 豊かな心のサポート充実事業

児童生徒・保護者の不安や悩みなどへの専門家による相談活動や教員への助言を実施し、不登校の未然防止と早期対応・解決を図ります。

### ○適応指導教室「ひまわり広場」開設日の拡充

「ひまわり広場」では、長期間にわたり小・中学校を欠席している児童・生徒に対して、個々の実態に応じた相談活動や体験学習等を通して、主体性・自発性を育成し、希望進路の実現や学校への復帰を支援しており、支援員を増員し、開設日の拡充を図ります。

開設日

現行：水、木、金曜日 → 充実後：月～金曜日の毎日



事業費	財源内訳			
	国・府	地方債	その他	一般財源
680 千円				680

## 特別支援教育支援員配置充実事業

通常学級に在籍する特別な支援が必要な児童生徒に対して、個々のニーズに応じた学習支援や生活支援を行い、特別支援教育の充実を図ります。

### ○特別支援教育支援員

- 児童生徒の実態に応じた特別支援教育支援員の配置を充実します。
- ・各小中学校への配置時間を拡充し、よりきめ細やかな支援を行います。

特別支援教育支援員の役割の例

- ・一斉指導において個に応じた指導補助を行う。
- ・情緒の安定を図り通常学級での活動を支える。
- ・情緒の起伏が大きく、自分の行動が押さえられない児童生徒に緊急的な対応を行う。



事業費	財源内訳			
	国・府	地方債	その他	一般財源
2,772 千円				2,772

## 図書館開館35周年事業

開館35周年を記念して、向日市ではぐくまれた昭和の文化・芸術を紹介する特別展を開催します。また、全ての方が利用しやすいトイレの改修工事などの環境整備を行い、市民サービスの向上を図ります。

### ○記念特別展「（仮称）昭和モダンと向日町」

- ・文化資料館と共催で昭和期の向日市における文化人の交流を紹介します。
- ・図書館に寄贈された渡邊武コレクションの椿にまつわる名品を展示します。

### ○利用者用トイレ改修工事

- 1階男子・女子・障がい者用トイレの環境を改善します。
- ・便器、照明器具、手洗器具、床などの改修
- ・多機能トイレの設置

### ○一般書架南側ルーバー及びトップライト改修

経年劣化した天井ガラスを交換します。

### ○講演会用椅子の購入

現在使用のパイプ椅子を長時間の利用にも耐えうる構造の椅子に買い替え、講演会の参加環境を改善します。

- ・60脚購入



記念特別展  
「（仮称）昭和モダンと向日町」

### 環境整備

- ・利用者用トイレ改修工事
- ・一般書架南側ルーバー及びトップライト改修
- ・講演会用椅子の購入



事業費	財源内訳			
	国・府	地方債	その他	一般財源
20,902 千円		17,100		3,802



信頼と協働で

市民の声が届くまちづくり



## 女性活躍推進事業

全ての市民がいつまでも自分らしく輝き、地域や職業の場において活躍できるよう、女性活躍に必要なセミナーを定期的に開催するとともに、多様な場で活躍している参加者同士のネットワーク化を促進し、情報を発信します。

### ◆「むこうしがんばる女性応援セミナー」 「スキを仕事にするセミナー」&応援ルームの開設！◆

自分らしい働き方や地域における女性視点の防災活動など女性活躍に関する多様なテーマを題材にしたのセミナーを定期的に実施し、地域における多様な女性活躍を推進します。

参加者が、セミナーで学んだことや体験した内容を活かし、ワークショップを開催する準備に利用できたり、参加者同士の交流を図るための応援ルームを定期的に設置します。

### ◆～みんなで楽しく・自由な発想で！～ 「あすから始める・つながる・ひろがる むこうし」 プロジェクト◆

地域で活躍している女性やこれからがんばりたい女性をつなぐための交流会～あすカフェ～の開催や、参加者が必要な情報を発信するためのワークショップの開催を通じて、女性同士のネットワーク化を促進します。

プロジェクトを通じて、参加者同士がつながりを深めながら、アイデアを出し合い、「女性活躍・市民活躍のあすをひろげる」をキーワードとした「あすもあフェスティバル」を開催します。

自分らしい働き方を考える参加型セミナーの開催



参加者が主体的に発信する女性活躍情報のフレームづくり(イメージ)



みんなで楽しく・自由な発想で！「あすもあ」フェスティバルの開催

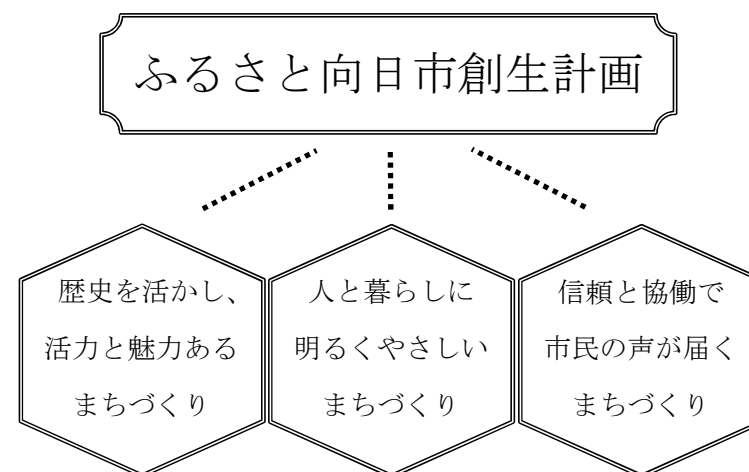
事業費	財源内訳			
	国・府	地方債	その他	一般財源
3,355 千円				3,355

## 次期「ふるさと向日市創生計画」策定事業

平成27年度に策定した現計画の計画期間が令和元年度に満了することから、ふるさと向日市の創生へ向けた施策の継続及び一層の拡充のため、次期計画を策定します。

### ○次期「ふるさと向日市創生計画」の策定

社会情勢の変化等に応じて施策の精査及び目標設定を行うとともに、市議会議員や市民の皆様、有識者委員会等の意見を踏まえて策定します。



事業費	財源内訳			
	国・府	地方債	その他	一般財源
722 千円				722