

## 向日市水道事業事務報告書

### 1 概 況

平成19年度末の給水人口は5万5,031人、給水件数は1万8,777件となりました。

給水状況は、年間総給水量では627万4,806立方メートル、前年度に比べまして2万3,376立方メートル、率にして、0.4パーセントの減、1日平均給水量では、1万7,144立方メートルで、前年度に比べまして111立方メートル、率にして0.6パーセントの減となりました。

また、年間有収水量は、589万3,453立方メートルで、前年度に比べまして0.1パーセントの増、有収率は93.9パーセントとなり、前年度より0.4ポイント上昇しております。

経営状況につきましては、事業収益は13億7,659万円となり、前年度に比べまして2,002万円、率では1.5パーセントの増収となりました。

このうち、給水収益は、12億7,507万円で、前年度に比べまして501万円、0.4パーセントの増収となっております。

受託工事収益は4,193万円で、前年度に比べまして22.9パーセントの増収、その他の営業収益は4,572万円で前年度に比べまして、0.4パーセントの減収となっております。

営業外収益は1,388万円で、前年度に比べまして、741万円、114.5パーセントの増収となっております。

一方、事業費用は13億5,689万円で、前年度に比べまして7,403万円、率にして5.2パーセント減少いたしました。

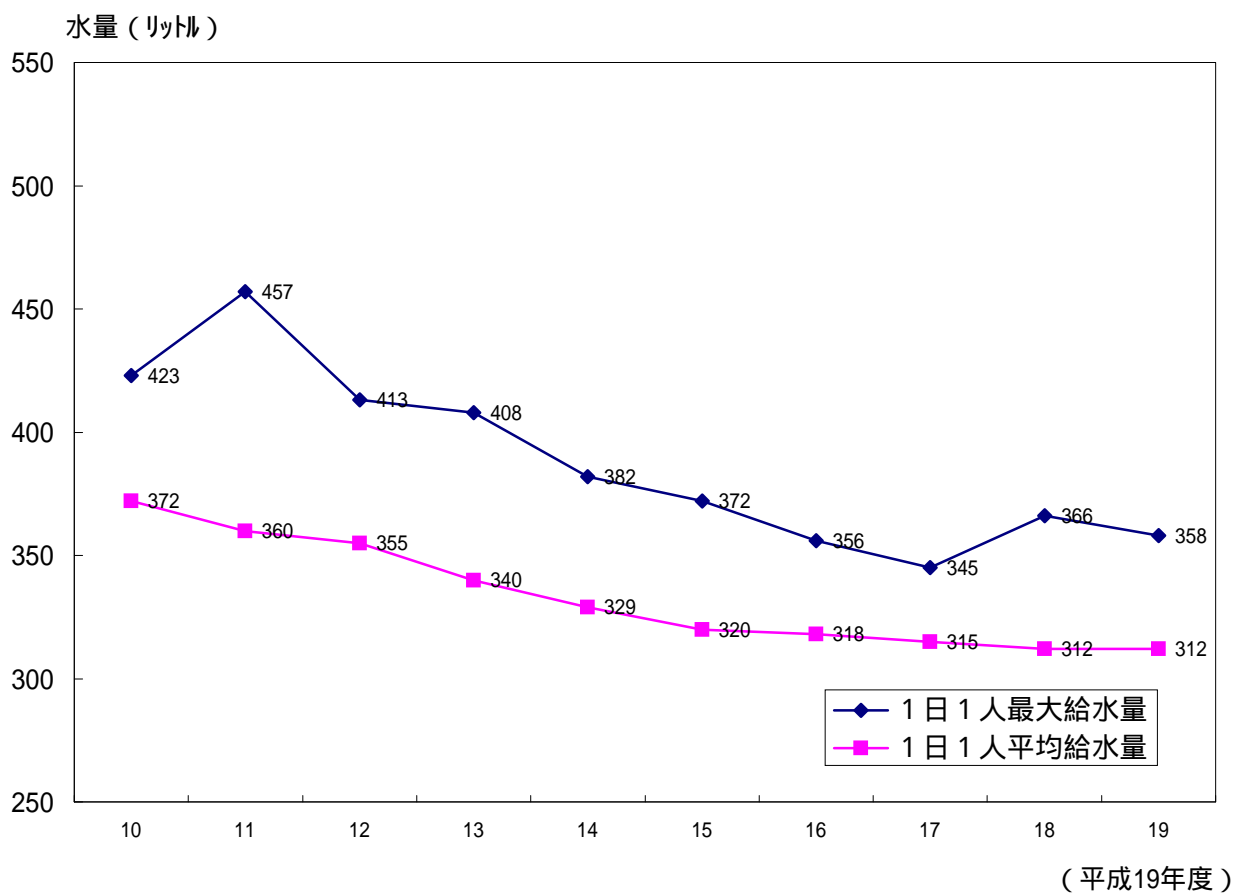
この結果、本年度の収支におきましては1,970万円の黒字となり、前年度繰越欠損金8億698万円を合せまして、未処理欠損金は、7億8,728万円となりました。

資本的収入は7億3,478万円で、内訳は、導水管・配水管布設替事業に係る企業債借入金4,350万円、借換債6億6,260万円、配水管布設工事負担金817万円、新規給水加入金は2,051万円となっております。

資本的支出は10億1,720万円で、うち建設改良費が1億1,897万円、企業債償還金8億9,823万円となっております。

主な建設改良工事は、寺戸町中ノ段地区、森本町東ノ口地区、向日町北山地区等での老朽配水管布設替工事や物集女町南条地内導水管布設替工事等を実施しました。

## 2 1日最大給水量及び平均給水量調べ



## 3 取水・給水の状況

### (1) 取水量

(単位：m<sup>3</sup>)

浄水場別	物集女西浄水場	府営水受水量	合計
平成19年度	4,120,449	2,156,069	6,276,518
月平均	343,371	179,672	523,043
日平均	11,258	5,891	17,149

### (2) 給水量

(単位：m<sup>3</sup>)

浄水場別	物集女西浄水場	上植野浄水場	合計
平成19年度	5,061,346	1,213,460	6,274,806
月平均	421,779	101,122	522,901
日平均	13,829	3,315	17,144

4 平成19年度主要事業

(1) 配水管布設事業 (29,326千円)

ア 老朽配水管布設替工事	3 件	12,035 千円
イ 開発に伴う配水管布設工事等	8 件	10,500 千円
ウ 土木工事等に伴う配水管移設工事等	3 件	6,791 千円

(2) 主な改良工事 (15,225千円)

ア 導水管布設替工事	1 件	15,225 千円
------------	-----	-----------

(3) 主な修繕工事 (10,855千円) 修繕引当金取崩分を含む。

ア 第17号取水井戸二重ケーシング工事	1 件	4,043 千円
イ 物集女西浄水場脱水機修理	1 件	3,549 千円
ウ 大牧加圧ポンプ修繕工事	1 件	1,730 千円
エ 物集女西浄水場脱水機ろ布取替修理	1 件	1,533 千円

5 口径別給水契約件数(年度末)

(単位:件)

口径	13mm	20mm	25mm	40mm	50mm	75mm	100mm	125mm	集合住宅	合計
19年度	6,378	10,986	893	130	29	17	6	1	245	18,685

6 水道料金口座振替依頼件数(19年度6期)

金融機関	京都銀行	京都中央信用金庫	J A 京都中央	三菱東京 U F J 銀行	みずほ銀行	(単位:件、%)				
件数	5,334	3,648	662	1,613	190					
		京都信用金庫	りそな銀行	近畿労働金庫	郵便局	合計	給水件数	普及率		
		1,370	458	108	1,966	15,349	18,777	81.7		

7 開閉栓処理件数

(単位:件)

届出別	開 栓	閉 栓
19年度	1,151	1,072

## 8 契約件数

(単位：件)

種 別	形 態	指名競争入札	随意契約	一般競争入札	合 計	
工 事	500万円以上	4	-	-	4	24
	500万円以下	8	12	-	20	
設計・測量等業務委託		3	2	-	5	
物 品		4	-	-	4	
合 計		19	14	-	33	

## 9 給水装置工事受付件数

(単位：件)

種 別	新設工事	増設工事	改造工事	口径変更	撤去工事	外連工事	合 計
件 数	131	80	55	83	159	236	744

## 10 配水及び給水施設修理件数

(単位：件)

種 別	給水器具取替及びパッキン取替	バルブ及びボックス内漏水	公 道 修 理		修理合計	メーター取 替
			配水管等	引込管		
件 数	1,023	105	12	127	1,267	3,374

## 11 漏水調査結果

(単位：件)

種 別	漏水箇所	第 1 回漏水調査	第 2 回漏水調査	計
配水管関係	配水管上	1	-	1
	配水支管上	2	1	3
	仕切弁	-	1	1
	ドレン	6	5	11
	バルブ	1	1	2
給水装置関係	給水管上	37	16	53
	残存管	-	-	-
	止水栓	11	4	15
	メーター	1	1	2
	分水栓	1	1	2
	宅内	1	1	2
	その他	-	-	-
合 計		61	31	92

## 12 口径別、施設別埋設延長調べ（平成19年度末現在）

（単位：m）

口径 \ 管路名	導水管	送水管	配水管幹線	配水管支線 (補助配水管を含む。)	合計
50mm以下				25,688	25,688
75mm				44,166	44,166
80mm				88	88
89mm					
100mm				43,039	43,039
125mm					
150mm	771		522	18,886	20,179
200mm	1,090	248		10,555	11,893
250mm	1,422	670	2,508		4,600
300mm	1,416		3,627		5,043
350mm			1,758		1,758
400mm	598		2,925		3,523
450mm		464			464
600mm		54	481		535
800mm			5		5
150mm (ドレン)		151			151
合計	5,297	1,587	11,826	142,422	161,132
			154,248		

## 13 水道事業所管車両数

課名 \ 車種	乗用車	貨物車	軽貨客車	軽貨物車	原付自転車	合計
営業課	-	-	1	-	2	3
上水道課	-	1	1	3	-	5
浄水場	-	1	1	1	1	4
合計	-	2	3	4	3	12

14 水質検査

(1) 水道法に定める基準項目検査及び工程管理項目

採水場所	物集女西浄水場の着水井	(48項目)	} 年4回
	物集女西浄水場の浄水池、配水管末給水栓(3箇所)	(58項目)	
	府営水第1分水点、第2分水点(2箇所)	(58項目)	

委託機関 日本メンテナンスエンジニアリング(株)

(2) 水道法に定める毎月検査とそれ以外の項目

採水場所	物集女西浄水場の着水井	(23項目)	} 年8回
	物集女西浄水場の浄水池、配水管末給水栓(5箇所)	(25項目)	
	府営水第1分水点、第2分水点(2箇所)	(25項目)	

委託機関 日本メンテナンスエンジニアリング(株)

(3) 水道法に定める毎日検査(残留塩素、色、濁り、水温)

採水場所	配水管末給水栓(5箇所)	} 毎日1回
委託機関	(株)クリタス	

(4) 自主定期検査(維持管理上必要となる工程検査)

採水場所	物集女西浄水場の沈でん池、急速ろ過池(3箇所)	(19項目)	年8回
委託機関	日本メンテナンスエンジニアリング(株)		

(5) 取水井戸の水質検査(33項目)

採水場所	各取水井戸	8箇所	年4回
		3箇所	年3回

委託機関 日本メンテナンスエンジニアリング(株)

(6) 水道法に定める水質管理目標設定項目検査 (27項目) 年1回

採水場所	物集女西浄水場の着水井及び配水管末給水栓(森本町上町田)		
委託機関	日本メンテナンスエンジニアリング(株)		

(7) 臨時検査(必要と認められる項目) 随時

採水場所	必要と認められる場所(2箇所)		
委託機関	日本メンテナンスエンジニアリング(株)		

配水管末給水栓の採水場所

(1)の給水栓場所	物集女系給水区域	寺戸町八反田、森本町上町田
	上植野系給水区域	上植野町菱田
(2)・(3)の給水栓場所	上記(1)の場所に含め、	物集女系給水区域 寺戸町大牧
		上植野系給水区域 森本町春日井

(8) 平成19年度水質基準項目検査結果

水質管理目標設定項目

水質管理目標設定項目は、浄水中で一定の検出の実績はあるが、毒性の評価が暫定的で水質基準とされなかったもの、又は、現在まで浄水中では水質基準とする必要がある濃度で検出されていないが、今後、当該濃度を超えて浄水中で検出される可能性があるもの等水質管理上留意すべき項目で、法令により規定されたものではなく、行政通知で示されたもの

番号	項目	単位	物集女西系統	目標値	検査箇所
1	アンチモン及びその化合物	mg/l	0.0015未満	0.015以下	原水
2	ウラン及びその化合物	mg/l	0.0002未満	0.002以下	
3	ニッケル及びその化合物	mg/l	0.001未満	0.01以下	
4	亜硝酸態窒素	mg/l	0.02未満	0.05以下	
5	1,2-ジクロロエタン	mg/l	0.0004未満	0.004以下	
6	トランス-1,2-ジクロロエチレン	mg/l	0.004未満	0.04以下	
7	1,1,2,2-テトラクロロエタン	mg/l	0.0006未満	0.006以下	
8	トルエン	mg/l	0.02未満	0.2以下	
9	フタル酸ジ(2-エチルヘキシル)	mg/l	0.01未満	0.1以下	
10	亜塩素酸	mg/l	0.06未満	0.6以下	浄水
11	塩素酸	mg/l	0.42	0.6以下	
12	二酸化塩素	mg/l	0.06未満	0.6以下	
13	ジクロロアセトトリル	mg/l	0.004未満	0.04以下	
14	抱水コロイド	mg/l	0.003未満	0.03以下	
15	農薬類(101項目) (別表に記載)			検出値と目標値の比の和として、1以下	原水
16	残留塩素	mg/l	0.7	1以下	浄水
17	カルシウム・マグネシウム等(硬度)	mg/l	57	10以上100以下	原水
18	マンガン及びその化合物	mg/l	0.86	0.01以下	
19	遊離炭酸	mg/l	33	20以下	
20	1,1,1-トリクロロエタン	mg/l	0.03未満	0.3以下	
21	メチル-tert-ブチルエーテル	mg/l	0.002未満	0.02以下	
22	有機物等(過マンガニ酸カリウム消費量)	mg/l	4.5	3以下	
23	臭気強度(TON)		1	3以下	
24	蒸発残留物	mg/l	183	30以上200以下	
25	濁度	度	2.1	1以下	
26	PH値		6.8	7.5程度	
27	腐食性(ラングリア指数)		-1.6	-1程度以上とし、極力0に近づける	

採水場所 原水 物集女西浄水場 着水井  
 浄水 管末給水栓(森本町上町田)

検査方法 厚生労働省が定める方法

別表  
農薬類(1)

番号	項目	単位	物集女西系統	目標値
1	チラム	mg/l	0.002未満	0.02以下
2	シマジン (CAT)	mg/l	0.0003未満	0.003以下
3	チホソカルブ	mg/l	0.002未満	0.02以下
4	1,3-ジクロロプロピレン (D-D)	mg/l	0.0002未満	0.002以下
5	イキサチオン	mg/l	0.0008未満	0.008以下
6	ダイアジン	mg/l	0.0005未満	0.005以下
7	フェントチオン (MEP)	mg/l	0.0003未満	0.003以下
8	イソプロチオン (IPT)	mg/l	0.004未満	0.04以下
9	クロタロニル (TPN)	mg/l	0.005未満	0.05以下
10	プロピザミド	mg/l	0.005未満	0.05以下
11	ジクロルホス (DDVP)	mg/l	0.0008未満	0.008以下
12	フェノカルブ (BPMC)	mg/l	0.003未満	0.03以下
13	クロロニトロフェン (CNP)	mg/l	0.0001未満	0.0001以下
14	CNP-アミノ体	mg/l	0.0001未満	-
15	イプロホス (IBP)	mg/l	0.0008未満	0.008以下
16	EPN	mg/l	0.0006未満	0.006以下
17	ヘンタゾン	mg/l	0.02未満	0.2以下
18	カルボフラン (カルボスルファン代謝物)	mg/l	0.0005未満	0.005以下
19	2,4-ジクロロフェノキシ酢酸 (2,4-D)	mg/l	0.003未満	0.03以下
20	トリクロピル	mg/l	0.0006未満	0.006以下
21	アセフェート	mg/l	0.008未満	0.08以下
22	イソフェホス	mg/l	0.0001未満	0.001以下
23	クロロピリホス	mg/l	0.003未満	0.03以下
24	トリクロホン (DEP)	mg/l	0.003未満	0.03以下
25	ヒリダフェンチオン	mg/l	0.0002未満	0.002以下
26	イロジオン	mg/l	0.03未満	0.3以下
27	イトリジアル (イクロメアル)	mg/l	0.0004未満	0.004以下
28	オキシ銅	mg/l	0.004未満	0.04以下
29	キャプタン	mg/l	0.03未満	0.3以下
30	クロネブ	mg/l	0.005未満	0.05以下
31	トルクロホスメチル	mg/l	0.02未満	0.2以下
32	フルタニル	mg/l	0.02未満	0.2以下
33	ヘンタクロン	mg/l	0.004未満	0.04以下
34	メタラキシル	mg/l	0.005未満	0.05以下
35	メプロニル	mg/l	0.01未満	0.1以下
36	アシュラム	mg/l	0.02未満	0.2以下
37	ジチピル	mg/l	0.0008未満	0.008以下
38	テルブカルブ (MBPMC)	mg/l	0.002未満	0.02以下
39	ナプロミド	mg/l	0.003未満	0.03以下
40	ヒリプチカルブ	mg/l	0.002未満	0.02以下
41	ブタミホス	mg/l	0.001未満	0.01以下
42	ヘンズリド (SAP)	mg/l	0.01未満	0.1以下
43	ヘンソルラリン (ヘスロジン)	mg/l	0.008未満	0.08以下
44	ヘンテメタリン	mg/l	0.01未満	0.1以下
45	メコプロップ (MCP)	mg/l	0.0005未満	0.005以下
46	メチルダイン	mg/l	0.003未満	0.03以下
47	アラクロール	mg/l	0.001未満	0.01以下
48	カルバリン (NAC)	mg/l	0.005未満	0.05以下
49	イデイフェホス (イソフェホス、EDDP)	mg/l	0.0006未満	0.006以下
50	ピロキロン	mg/l	0.004未満	0.04以下



農薬類(2)

番号	項目	単位	物集女西系統	目標値
51	アサライド	mg/l	0.01未満	0.1以下
52	メフェナセト	mg/l	0.0009未満	0.009以下
53	フレチラクロール	mg/l	0.004未満	0.04以下
54	イソプロカルフ (MIPC)	mg/l	0.001未満	0.01以下
55	チオファネートメチル	mg/l	0.03未満	0.3以下
56	テニルクロール	mg/l	0.02未満	0.2以下
57	メチルチオン (DMTP)	mg/l	0.0004未満	0.004以下
58	カルボキサミド	mg/l	0.004未満	0.04以下
59	プロモプロチド	mg/l	0.004未満	0.04以下
60	モリネート	mg/l	0.0005未満	0.005以下
61	プロシミドン	mg/l	0.009未満	0.09以下
62	アニコホス	mg/l	0.0003未満	0.003以下
63	アトラジン	mg/l	0.001未満	0.01以下
64	ダラホソ	mg/l	0.008未満	0.08以下
65	ジクロロニル (DBN)	mg/l	0.001未満	0.01以下
66	ジメトエト	mg/l	0.005未満	0.05以下
67	ジクワット	mg/l	0.0005未満	0.005以下
68	ジクロム (DCMU)	mg/l	0.002未満	0.02以下
69	イントスルファン(イントスルフェート、ペンゾエピン)	mg/l	0.001未満	0.01以下
70	イトフェンロックス	mg/l	0.008未満	0.08以下
71	フェンチオン (MPP)	mg/l	0.0001未満	0.001以下
72	グリホサート	mg/l	0.2未満	2以下
73	マラソン (マラチオン)	mg/l	0.005未満	0.05以下
74	メソミル	mg/l	0.003未満	0.03以下
75	ペンミル	mg/l	0.002未満	0.02以下
76	ペンフロカルフ	mg/l	0.004未満	0.04以下
77	シメトリン	mg/l	0.003未満	0.03以下
78	ジメピペレート	mg/l	0.0003未満	0.003以下
79	フェントエート (PAP)	mg/l	0.0004未満	0.004以下
80	プロプロフェジン	mg/l	0.002未満	0.02以下
81	エチルチオメトン	mg/l	0.0004未満	0.004以下
82	プロキサナゾール	mg/l	0.005未満	0.05以下
83	イソプロカルフ	mg/l	0.001未満	0.01以下
84	タイムロン	mg/l	0.08未満	0.8以下
85	ピフェノックス	mg/l	0.02未満	0.2以下
86	ペンシルフロメチル	mg/l	0.04未満	0.4以下
87	トリシクラゾール	mg/l	0.008未満	0.08以下
88	ピペロホス	mg/l	0.00009未満	0.0009以下
89	ジメタメトリン	mg/l	0.002未満	0.02以下
90	アゾキシストロビン	mg/l	0.05未満	0.5以下
91	イミノクサジン酢酸塩	mg/l	0.0006未満	0.006以下
92	ホセチル	mg/l	0.2未満	2以下
93	ホリカーバメート	mg/l	0.003未満	0.03以下
94	ハロメフロメチル	mg/l	0.03未満	0.3以下
95	フラザスフロン	mg/l	0.003未満	0.03以下
96	チオジカルブ	mg/l	0.008未満	0.08以下
97	プロピコキサゾール	mg/l	0.005未満	0.05以下
98	シテュロン	mg/l	0.03未満	0.3以下
99	ピリプロキシフェン	mg/l	0.02未満	0.2以下
100	トリフルラリン	mg/l	0.006未満	0.06以下
101	カフェンストロール	mg/l	0.0008未満	0.008以下

(8) 平成19年度水質基準項目検査結果

番号	項目	単位	物集女系給水区域				上植野系給水区域		水道水質基準値
			物集女西浄水場 原水	京都府管水 第1分水点	給水栓		京都府管水 第2分水点	給水栓 上・菱田	
					寺・八反田	森・上町田			
1	一般細菌	個/ml	2	0	1	0	0	0	100以下
2	大腸菌		検出されない	検出されない	検出されない	検出されない	検出されない	検出されない	検出されないこと
3	カドミウム及びその化合物	mg/l	0.001未満	0.001未満	0.001未満	0.001未満	0.001未満	0.001未満	0.01以下
4	水銀及びその化合物	mg/l	0.00005未満	0.00005未満	0.00005未満	0.00005未満	0.00005未満	0.00005未満	0.0005以下
5	セレン及びその化合物	mg/l	0.001未満	0.001未満	0.001未満	0.001未満	0.001未満	0.001未満	0.01以下
6	鉛及びその化合物	mg/l	0.001未満	0.001未満	0.001未満	0.001未満	0.001未満	0.001未満	0.01以下
7	ヒ素及びその化合物	mg/l	0.025	0.001未満	0.002	0.002	0.001未満	0.002	0.01以下
8	六価クロム化合物	mg/l	0.005未満	0.005未満	0.005未満	0.005未満	0.005未満	0.005未満	0.05以下
9	シアン化物イオン及び塩化シアン	mg/l	0.002	0.001未満	0.001未満	0.001未満	0.001	0.001未満	0.01以下
10	硝酸態窒素及び亜硝酸態窒素	mg/l	0.37	0.75	0.41	0.42	0.77	0.45	10以下
11	フッ素及びその化合物	mg/l	0.12	0.08未満	0.10	0.10	0.08未満	0.10	0.8以下
12	ホウ素及びその化合物	mg/l	0.3	0.1未満	0.2	0.2	0.1未満	0.2	1.0以下
13	四塩化炭素	mg/l	0.0002未満	0.0002未満	0.0002未満	0.0002未満	0.0002未満	0.0002未満	0.002以下
14	1,4-ジクロロベンゼン	mg/l	0.005未満	0.005未満	0.005未満	0.005未満	0.005未満	0.005未満	0.05以下
15	1,1-ジクロロエチレン	mg/l	0.002未満	0.002未満	0.002未満	0.002未満	0.002未満	0.002未満	0.02以下
16	シス-1,2-ジクロロエチレン	mg/l	0.004未満	0.004未満	0.004未満	0.004未満	0.004未満	0.004未満	0.04以下
17	シクロヘキサチオン	mg/l	0.002未満	0.002未満	0.002未満	0.002未満	0.002未満	0.002未満	0.02以下
18	トリクロロエチレン	mg/l	0.001未満	0.001未満	0.001未満	0.001未満	0.001未満	0.001未満	0.01以下
19	トリクロロメタン	mg/l	0.003未満	0.003未満	0.003未満	0.003未満	0.003未満	0.003未満	0.03以下
20	アセトン	mg/l	0.001未満	0.001未満	0.001未満	0.001未満	0.001未満	0.001未満	0.01以下
21	クロロ酢酸	mg/l	—	0.002未満	0.002未満	0.002未満	0.002未満	0.002未満	0.02以下
22	クロロホルム	mg/l	—	0.012	0.009	0.009	0.015	0.010	0.06以下
23	ジクロロ酢酸	mg/l	—	0.004未満	0.004未満	0.004未満	0.005	0.004	0.04以下
24	ジフルオロ酢酸	mg/l	—	0.01未満	0.01未満	0.01未満	0.01未満	0.01未満	0.1以下
25	臭素酸	mg/l	—	0.001未満	0.001	0.001	0.001未満	0.001未満	0.01以下
26	総トリハロメタン	mg/l	—	0.022	0.024	0.024	0.025	0.026	0.1以下
27	トリクロロ酢酸	mg/l	—	0.02未満	0.02未満	0.02未満	0.02未満	0.02未満	0.2以下
28	ブromoクロロメタン	mg/l	—	0.007	0.008	0.008	0.008	0.009	0.03以下
29	ブromoホルム	mg/l	—	0.009未満	0.009未満	0.009未満	0.009未満	0.009未満	0.09以下
30	ホルムアルデヒド	mg/l	—	0.008未満	0.008未満	0.008未満	0.008未満	0.008未満	0.08以下
31	亜鉛及びその化合物	mg/l	0.1未満	0.1未満	0.1未満	0.1未満	0.1未満	0.1未満	1.0以下
32	アルミニウム及びその化合物	mg/l	0.02未満	0.03	0.02未満	0.02未満	0.03	0.02未満	0.2以下
33	鉄及びその化合物	mg/l	2.3	0.03未満	0.03未満	0.03未満	0.03未満	0.03未満	0.3以下
34	銅及びその化合物	mg/l	0.1未満	0.1未満	0.1未満	0.1未満	0.1未満	0.1未満	1.0以下
35	ナトリウム及びその化合物	mg/l	33	9	27	27	9	26	200以下
36	マンガン及びその化合物	mg/l	0.75	0.005未満	0.005未満	0.005未満	0.005未満	0.005未満	0.05以下
37	塩化物イオン	mg/l	27	12	26	26	12	25	200以下
38	カルシウム・マグネシウム等(硬度)	mg/l	54	39	50	49	39	50	300以下
39	蒸発残留物	mg/l	180	98	152	145	84	142	500以下
40	陰イオン界面活性剤	mg/l	0.02未満	0.02未満	0.02未満	0.02未満	0.02未満	0.02未満	0.2以下
41	シエチルアルコール	mg/l	0.000001未満	0.000002	0.000001未満	0.000001未満	0.000002	0.000001未満	0.00001以下
42	2-メチルイソプロパノール	mg/l	0.000001未満	0.000001未満	0.000001未満	0.000001未満	0.000001未満	0.000001未満	0.00001以下
43	非イオン界面活性剤	mg/l	0.005未満	0.005未満	0.005未満	0.005未満	0.005未満	0.005未満	0.02以下
44	フェノール類	mg/l	0.0005未満	0.0005未満	0.0005未満	0.0005未満	0.0005未満	0.0005未満	0.005以下
45	有機物(全有機炭素(TOC)の量)	mg/l	0.5未満	0.7	0.5未満	0.5未満	0.7	0.5未満	5以下
46	PH値		6.9	7.3	7.1	7.1	7.4	7.3	5.8以上8.6以下
47	味		—	異常なし	異常なし	異常なし	異常なし	異常なし	異常でないこと
48	臭気		異常なし	異常なし	異常なし	異常なし	異常なし	異常なし	異常でないこと
49	色度	度	9	1.0未満	1.0未満	1.0未満	1.0未満	1.0未満	5以下
50	濁度	度	2.3	0.1未満	0.1未満	0.1未満	0.1未満	0.1未満	2以下
51	残留塩素	mg/l	—	0.4	0.6	0.7	0.3	0.7	0.1以上

水質検査結果については、1年間の平均値にて表記しています。  
水道水質基準の値は、給水栓及び府営水道の水質検査結果に対応します。